

ОРГАН
Лукояновского
РАЙКОМА ВКП(б)
РАЙОННОГО СОВЕТА
депутатов трудящихся
Выходит ежедневно
Год издания 11-й.

ЛУКОЯНОВСКИЙ КОЛХОЗНИК

среда
15
января 1941 года
№ 12 (2277)
Цена 8 копеек.

О мероприятиях по увеличению производства товаров широкого потребления и продовольствия из местного сырья

Постановление Совета Народных Комиссаров Союза ССР и Центрального Комитета ВКП(б)

Совет Народных Комиссаров Союза ССР и Центральный Комитет ВКП(б) отмечают, что производство товаров широкого потребления и продовольствия из местного сырья в большинстве республик, краев и областей отстает от возрастающего спроса населения на эти товары.

Совершенно недостаточно производство таких товаров повседневного обихода и сельскохозяйственного инвентаря, как телеги, хода, сруба, деготь, смола, различная тара, гончарные изделия и пр., кирпич, черепица, известь, канфоль, хлопчатобумажные и трикотажные изделия, мебель, обувь, стеклянные и химические изделия, металлоизделия широкого потребления, школьные принадлежности и пр., местное топливо (уголь, торф, дрова и др.), а также продовольственные товары — продукты свиноводства, местного рыболовства, охоты, сбора дикорастущих плодов, ягод, грибов, садоводства и пчеловодства, — производство которых может и должно быть налажено на основе использования местных сырьевых ресурсов силами местной (особенно районной) промышленности и промысловой кооперации.

Отсутствие необходимых прав у местных советских органов распоряжаться продукцией, вырабатываемой местной промышленностью и промысловой кооперацией, недостаточная финансовая заинтересованность, неправильная система планирования, при которой Наркоматы местной промышленности союзных республик, Всекопромсовет и Нар-

комторг СССР устанавливали план производства и использования всех товаров широкого потребления, вырабатываемых местной промышленностью и промысловой кооперацией, без учета местных интересов, — привели к тому, что местные органы власти и торгующие организации не были в должной мере заинтересованы в расширении производства товаров широкого потребления, стали на путь иждивенчества, ориентируясь на ввоз этих товаров из других республик, краев и областей.

Так, из РСФСР в районы Средней Азии и Закавказья ввозят шорно-обозные изделия, мебель, из Вологодской и Ленинградской областей в Новосибирскую область завозят лыжи, из Ленинградской и Тульской областей в Свердловскую и Молотовскую области — замки, кольца для кос, топоры и метлы, из Одессы в Тульскую область — примусные иголки, в Куйбышевскую, Горьковскую и Челябинскую области завозят щепные товары, колесную мазь, детские игрушки, в Днепрпетровскую область — хозяйственные вилы, оконные задвижки, канцелярские кнопки, примусные иголки, в Саратовскую область — печные дверцы, педальки для молока, ложки, звонки, щекотки, в Воронежскую область — прищепки для белья, замки, цуговицы, деревянные лопаты, оглобли, метлы, в Ростовскую область — детские кровати, в Казахстан — оконные ручки, пеналы и другие изделия, хотя в этих республиках и областях имеются все возможности для ор-

ганизации производства перечисленных товаров на месте.

Ненужные перевозки изделий из области в область вызывают зачастую узкой специализацией предприятий местной и легкой промышленности, а также промысловой кооперации, особенно швейных и обувных фабрик и стекольных заводов.

При наличии мощностей, неиспользованных в местной промышленности и промысловой кооперации, имеет место организация цехов ширпотреба по переработке отходов на предприятиях союзной и республиканской промышленности, причем производство товаров ширпотреба в цехах ширпотреба зачастую организовано в ущерб основному производству, отвлекая от него часть рабочей силы, оборудования и материалов.

Наличие убыточных цехов по ряду товаров широкого потребления, по топливу, местным стройматериалам тормозит производство этих изделий.

Многозвенность и громоздкость управления местной промышленностью и промысловой кооперацией приводит к подчинению одного предприятия ряду хозяйственных организаций, что порождает безответственность местных органов власти и лишает их права самостоятельно управлять этими предприятиями.

В целях развязывания местной промышленности и предоставления ей широкой возможности проявить инициативу в деле производства товаров ширпотреба, Совет Народных Комиссаров Союза ССР и Центральный Комитет ВКП(б) постановляют:

I

Об организации и планировании местной промышленности и промысловой кооперации

1. Отменить существующую практику централизованного планирования производства и использования товаров широкого потребления и продовольствия, вырабатываемых местной промышленностью и промысловой кооперацией, как тормозящую развертывание местной промышленности и порождающую нерациональные межобластные перевозки товаров.

Установить с января 1941 года следующий порядок планирования и распределения продукции местной промышленности и промысловой кооперации:

а) вся продукция предприятий районной и областной промышленности и промысловой кооперации, вырабатываемая из отходов и местного сырья, полностью, а из государственного недефицитного сырья —

50 проц. (по списку, утвержденному Экономсоветом при Совнаркоме СССР) остается в распоряжении района, области (края), республики;

б) план производства и использования продукции, вырабатываемой предприятиями районного подчинения, утверждается рай(гор) исполкомами на основе заданий обл(край) исполкомов Советов депутатов трудящихся и Совнаркомов союзных и автономных республик;

в) план производства продукции (в ассортименте), вырабатываемой предприятиями областного подчинения и промысловой кооперации, утверждается обл(край) исполкомами Советов депутатов трудящихся и Совнаркомов автономных республик на основе заданий

Совнаркомов союзных республик.

2. В целях упорядочения руководства работой промысловой кооперации:

а) возложить полностью руководство промысловой кооперацией на обл(край) исполкомы и Совнаркомы союзных и автономных республик;

б) ликвидировать в январе 1941 года Всесоюзный Совет промысловой кооперации (Всекопромсовет), Всесоюзный Совет лесохимической и деревообрабатывающей промысловой кооперации (Всекопромлессоюз), Всесоюзный металлургический союз промысловой кооперации (Всекопромметаллсоюз), подчинив все краевые, областные металлосоезы краевым, областным Советам промысловой кооперации.

3. Обязать Совнаркомы союзных республик в 2-месячный срок ликвидировать в областях, не имеющих развитой производственной базы, областные отраслевые управления промышленности, укрепив за этот счет областные отделы управления местной промышленности, предоставив им хозяйственные права.

4. Установить, что основной формой управления промышленностью районного подчинения является райпромкомбинат, подчиненный райисполкому, допуская в необходимых случаях с разрешения обл(край) исполкома и Совнаркома республики организацию нескольких отраслевых райпромкомбинатов.

II

О финансировании предприятий местной промышленности и промысловой кооперации и о порядке установления цен на товары широкого потребления, производимые местной промышленностью и промысловой кооперацией

5. Установить, что накопления районной и городской промышленности, за исключением фонда директора, остаются в распоряжении районных и городских исполкомов и идут на расширение местной промышленности. Предоставить право рай(гор) исполкомам направлять до 25 проц. получаемых накоплений на жилищное, культурно-бытовое строительство и благоустройство. Разрешить Совнаркомам союзных республик, не имеющих областного деления, Совнаркомам автономных республик и обл(край) исполкомам в случае необходимости отчислять от накоплений районной и городской промышленности до 25 проц. в фонд развития районной промышленности в других районах области (края), республики, не имеющей областного деления.

6. Для организации предприятий по производству товаров широкого потребления и продовольствия из местного сырья, строительных материалов и топлива разрешить Совнаркомам автономных республик и обл(край) исполкомам производить расходы сверх установленных им лимитов по плану капитальных работ за счет перевыполнения бюджета в доходной части, экономии по расходной части, установленной по отчету за квартал (за исключением ассигнований на народное образование и здравоохранение), а также за счет использования накоплений местной промышленности и собственных средств промысловой кооперации на строительство и организацию местных предприятий до 200 тыс. рублей, городским и районным исполкомам до 50 тыс. рублей на одно предприятие, а Совнаркомом союзных республик до 500 тыс. рублей на одно предприятие.

7. Разрешить Государственному банку выдавать возврат-

ный кредит сроком на 1 год, а Промбанку — сроком на 3 года на расширение и организацию производства товаров широкого потребления и продовольствия на предприятиях районной, областной промышленности и промысловой кооперации по ходатайству предприятий до 50 тыс. рублей, обл(край) исполкомов и Совнаркомов автономных республик — до 200 тыс. рублей и Совнаркомов союзных республик — до 500 тыс. рублей на одно предприятие.

8. Разрешить производить строительство, расширение и организацию предприятий по производству товаров широкого потребления и продовольствия стоимостью до 500 тыс. рублей по сокращенной проектно-сметной документации и финансировать эти работы по сметно-финансовым расчетам.

9. Освободить, начиная с 1941 года, вновь организованные предприятия, работающие на местном сырье и отходах, в течение 2 лет работы с момента ввода их в действие:

а) местной, районной и городской промышленности — от налога с оборота, бюджетной наценки и отчислений от прибыли в бюджет;

б) промысловой кооперации — от налога с оборота, бюджетной наценки и подоходного налога.

10. Освободить от обложения налогом с оборота и бюджетных наценок предприятия местной (районной, городской и областной) промышленности и промысловой кооперации по выработке гончарных изделий, черепицы, изделий из камыша, соломы, лозы, а также производство обозных изделий и щепных товаров.

11. Ликвидировать конвенционные бюро при местных органах Наркомторга СССР.

Установить, что на товары, по которым не имеется единых отпускных и розничных цен,

(Продолжение на 2-й стр.)

О мероприятиях по увеличению производства товаров широкого потребления и продовольствия из местного сырья

Постановление Совета Народных Комиссаров Союза ССР и Центрального Комитета ВКП(б)

(Продолжение)

утвержденных правительством Союза ССР, цены устанавливаются в следующем порядке:

а) на товары, в том числе местное топливо, производимое предприятиями местной промышленности районного и областного подчинения, промкооперацией, кооперацией инвалидов и предприятиями общественных организаций, отпускные и розничные цены, торговые скидки и накладки утверждаются Совнаркомом союзных республик, не имеющих областного деления, Совнаркомом автономных республик, край (обл.) исполкомами, а в Москве и Ленинграде — горисполкома-

ми; в таком же порядке устанавливаются цены на черепицу, мел, песок местного производства, а также на остальные строительные материалы производства районной промышленности, идущие для продажи населению, но не выше цен, по которым эти товары реализуются для широкого потребления;

б) на товары широкого потребления, вырабатываемые предприятиями республиканского подчинения, отпускные и розничные цены, торговые скидки и накладки утверждаются Совнаркомом союзных республик.

III

О цехах ширпотреба и использовании отходов

12. Обязать Совнаркомы союзных и автономных республик, обл(край) исполкомы и союзные промышленные Наркоматы в месячный срок представить на рассмотрение Совета по товарам широкого потребления при СНК СССР предложения о цехах ширпотреба, подлежащих закрытию, и об организации производства товаров, вырабатываемых в подлежащих закрытию цехах ширпотреба, — на предприятиях местной промышленности и промкооперации.

13. Обязать союзные Наркоматы передать местной промышленности и промкооперации из цехов ширпотреба оборудование и приспособления, которые не могут быть использованы для основного производства.

14. Возложить на Совнаркомы союзных республик, не имеющих областного деления, Совнаркомы автономных республик, обл(край) исполкомы выявление, учет и распределение всех отходов (за исключением той части отходов, которая распределяется по планам, утверждаемым Экономсоветом при Совнаркоме СССР),

пригодных для производства изделий широкого потребления, получаемых на предприятиях союзной и республиканской промышленности.

15. Обязать Наркомчермет организовать на заводах черной металлургии разделочные базы по отбору металлоотходов для производства товаров широкого потребления, не допуская передачи в шихту годового поделочного металла.

16. Разрешить областным, краевым и городским исполкомам использовать для производственных нужд местной промышленности и промкооперации 50 проц. планового сбора и весь сверхплановый сбор олова, снимаемого с консервных банок, всю жечь, сверхплановый лом чугуна, собранного у населения, а также весь сверхплановый сбор цветных металлов.

Разрешить предприятиям местной промышленности и промкооперации использовать цветные металлы (олово, свинец и пр.), добываемые из отвалов и месторождений, не разрабатываемых союзной промышленностью.

IV

О расширении производства товаров широкого потребления в местной промышленности и промкооперации

17. Обязать ЦК компартий союзных республик, Совнаркомы союзных и автономных республик, обл. (край) комитеты ВКП(б) и обл. (край) исполкомы:

а) расширить существующие и организовать новые предприятия по производству металлоизделий широкого потребления (кастрюли, ножи, вилки, примусы, лампы, лопаты, топоры, замки, скобяные изделия и пр.); хлопчатобумажных тканей, трикотажных изделий, оконного и лампового стекла, стеклянной посуды, гвоздей, шурупов, хозяйственной веревки, шнура, обеспечить потребность областей и краев в этих изделиях;

б) увеличить сеть мастерских по ремонту велосипедов, швейных машин, патефонов, обуви, мастерских по химической чистке и окраске одежды, а также организовать пункты по скупке у населения носочной обуви и продаже реставрированной обуви, освободив эти операции от налога с оборота;

в) увеличить повсеместно скупку у населения и предприятий старых резиновых изделий (велосипедные и автомобильные покрышки, камеры, галоши, баллоны) через местную промышленность и промкооперацию;

г) организовать в городах мастерские по починке и регенерации старых резиновых

изделий, разрешив продажу этих изделий на местах;

д) организовать мебельные мастерские до полного удовлетворения потребности области (края) и автономной республики в мебели.

Запретить со второго полугодия 1941 года ввоз мебели, производимой как союзной, так и республиканской промышленностью, независимо от расстояния, во все союзные республики, а в РСФСР — во все автономные республики, края и области, за исключением ввоза готовых деталей для производства мебели в Туркменскую ССР, Узбекскую ССР, Таджикскую ССР, Казахскую ССР, Киргизскую ССР, Молдавскую ССР, Калмыцкую АССР и Чкаловскую область;

е) организовать в легкой и текстильной местной промышленности и промкооперации мелкие предприятия по переработке текстильного сырья — шерсти, льна и пеньковолкна (ткани, валенки, веревку, сети и другие изделия) — на давальческих началах по заказам сдатчиков этого сырья — колхозов, колхозников, единоличников, выполнивших свои обязательства перед государством по этим видам сырья.

При переработке кожевенного сырья и овчин на давальческих началах, в соответствии с законом о поставке государству кожевенного сырья, обеспечивать возврат сдатчикам после выделки сдаваемых ими кож, для чего на сдаваемых кожах в присутствии сдатчика делается метка (клеймение, биркование), которая сохраняется на коже до возврата ее с выделки.

18. Установить, что сдатчик-давальец шерсти, льна и пеньки уплачивает деньгами стоимость полученного товара по установленным государственным розничным ценам (за вычетом стоимости сданного сырья по государственным закупочным ценам) и натурой по следующему расчету:

а) за переработку сырья или полуфабрикатов шерсти, льна и пеньки сдатчик оплачивает натурой 50 проц. от веса сырья или полуфабриката, сданного на переработку;

б) за переработку пеньки, за кручение и шорные изделия (веревка, сбура и т. п.) сдатчик оплачивает натурой 25 проц. от веса сырья, сданного на переработку.

19. Установить, что 50 проц. шерсти (кроме мериносовой и метисной), льна и пеньки, получаемых предприятиями в порядке натуроплаты за переработку давальческого текстильного сырья колхозов и колхозников, подлежат сдаче государственным заготовительным организациям. Остальное количество шерсти, льна и пеньки, а также отходы производства разрешить предприятиям использовать для заго-

товления дополнительной продукции широкого потребления с продажей на месте.

Мериносовая и метисная шерсть подлежит сдаче полностью государственным заготовительным организациям.

20. Разрешить обл(край) исполкомам и Совнаркомам автономных республик устанавливать цены на товары, вырабатываемые мелкой районной государственной и кооперативной промышленностью из давальческого сырья колхозов и колхозников, не выше чем на 10 проц. цен на товары союзной и республиканской промышленности.

21. Возложить на Совнаркомы союзных республик, не имеющих областного деления, автономных республик и обл(край)

исполкомы разработку и утверждение кондиций (действующих вместо государственного стандарта) на товары широкого потребления, вырабатываемые местной промышленностью, промкооперацией, кооперацией инвалидов и предприятиями общественных организаций из местного сырья, отходов и из местного давальческого сырья.

22. Обязать Совнаркомы союзных и автономных республик принять меры, обеспечивающие выпуск изделий, которые по своим качествам приближались бы к лучшим образцам, вырабатываемым союзной промышленностью: изделия должны быть прочные, удобные для пользования и красиво оформлены.

V

О расширении производства продовольственных товаров

23. Обязать Совнаркомы союзных и автономных республик, обл(край) исполкомы расширить свинооткорм в торговых организациях, а также в местной промышленности и промкооперации, для чего:

а) разрешить всю разницу, получаемую между продажной ценой и себестоимостью от свинооткорма, оставлять в распоряжении торговых предприятий, пищевых предприятий, мельниц с/х мукомолья, столовых, больниц, домов отдыха для использования на расширение подсобных хозяйств по дополнительному производству продовольственных товаров;

б) установить, что свинина, получаемая с свинооткормочных хозяйств (за исключением

части, передаваемой Наркоммясому СССР как возврат постановочного веса), остается для продажи на месте сверх выделяемых фондов;

в) обязать Наркоммясому СССР выделить в 1941 году Наркомторгу СССР 350 тыс. поросат, Центросоюзу — 50 тыс., Наркомпищепрому СССР — 50 тыс. для постановки на откорм с возвратом Наркоммясому СССР постановочного веса;

г) предложить Наркомторгу СССР и Центросоюзу организовать выращивание поросат для комплектования свинооткорма в своих хозяйствах;

д) утвердить на 1941 год план постановки свиней на откорм:

по Наркомторгу СССР	— 460 тыс. голов.
по Центросоюзу	— 130 » »
по НКПС (Трансторгпиту)	— 60 » »
по Наркомлесу СССР (Союзлеспродторгу)	— 25 » »
по Наркомцветмету (прдснабам)	— 10 » »
по Наркомпищепрому СССР (мельницам с/х мукомолья)	— 150 » »

е) обязать Совнаркомы союзных республик, не имеющих областного деления, Совнаркомы автономных республик, обл. (край) исполкомы в месячный срок утвердить на 1941 год для домов отдыха, санаториев, больниц и детских учреждений, предприятий общественного питания, предприятий промысловой кооперации и кооперации инвалидов задания по откорму свиней, предусмотрев полное использование пищевых отходов.

24. Обязать Совнаркомы союзных и автономных республик и обл. (край) исполкомы принять меры к увеличению улова рыбы торговыми организациями, местной промышленностью и промкооперацией:

а) установить, что весь улов рыбы предприятий союзного и республиканского подчинения Наркомторга, Центросоюза, НКПС (Трансторгпиту), Нарком-

леса (Союзлеспродторг), Наркомцветмета (прдснабы) и предприятий местной промышленности и промкооперации реализуется на месте сверх установленных фондов, а разница между продажной ценой и себестоимостью реализуемой рыбы остается в распоряжении этих предприятий на расширение подсобных хозяйств по производству продовольственных товаров;

б) обязать Наркомрыбпром СССР и Совнаркомы союзных республик отвести предприятиям организаций, указанных в п. «а» настоящей статьи, участки и водоемы для улова рыбы сроком на 5 лет, установив, что плохо используемые участки и водоемы должны отбираться и передаваться хорошо работающим организациям;

в) обязать Совнаркомы союз-

(Окончание на 3-й стр.)

Окончание постановления СНК СССР и ЦК ВКП(б) о мероприятиях по увеличению производства товаров широкого потребления и продовольствия из местного сырья

ных и автономных республик, обл. (край) исполкомы, ЦК компартий союзных республик, обл. (край) комитеты ВКП(б) в 2-месячный срок утвердить мероприятия по восстановлению и расширению прудового хозяйства колхозов и организации

по Наркомторгу СССР	— 42 тыс. тонн
по Центросоюзу	— 30 » »
по НКПС (Трансторгпит)	— 6 » »
по Наркомлесу СССР (Союзлеспродторг)	— 8 » »
по Наркомцветмету (общественное питание)	— 6 » »

д) Обязать обл(край) исполкомы организовать на предприятиях промкооперации производство рыболовных сетей;

е) предложить Экономсовету при Совнарком СССР выделить для производства рыболовных сетей необходимое количество пряжи.

25. Обязать обл(край) исполкомы, Совнаркомы автономных республик, Наркомторг СССР, Центросоюз и Наркомпищепром СССР:

а) своевременно подготовиться к сезону заготовки плодов, ягод и овощей урожая 1941 года, увеличив количество плодозаготовительных варенье-варочных, грибоварочных, сушильных, посолочных и копильных пунктов, особо обра-

на овощи, свежий картофель и грибы — 1 руб. с центнера на плоды, ягоды, виноград столовый, виноград кишмиш, абрикосы для урюка — 3 » » »

27. Обязать Совнаркомы союзных и автономных республик, обл(край) исполкомы, ЦК компартий союзных республик, обл(край) комитеты ВКП(б) в

Совнарком СССР и ЦК ВКП(б) подчеркивают крупнейшее политическое и хозяйственное значение задачи развязывания местной промышленности и создания для нее возможности проявить инициативу в деле производства товаров широкого потребления.

Настоящим решением создаются все необходимые условия для решительного подъема местной промышленности. Успех этого важнейшего дела зависит теперь от инициативы, настойчивости и энергии руководителей местных партийных и советских организаций и работников местной промышленности и промкооперации.

Совнарком Союза ССР и ЦК ВКП(б) обязывают ЦК компартий союзных республик, обкомы и крайкомы ВКП(б), Сов-

межрайонных рыбозаводов, снабжающих мальками колхозные водоемы;

г) установить на 1941 год план улова рыбы (не считая улова предприятиями Наркомрыбпрома СССР);

г) установить на 1941 год план улова рыбы (не считая улова предприятиями Наркомрыбпрома СССР);

тив внимание на развитие производства тары;

б) установить постоянный контроль за хранением заготовленных овощей, плодов и фруктов и их сортировкой;

в) организовать новые и расширить действующие предприятия по производству картофельного крахмала, по переработке жолудей, дикорастущих плодов и ягод.

26. Для расширения технической базы по хранению плодов и овощей в областях, краях и республиках разрешить заготовительным организациям, начиная с 1 января 1941 года, производить начисления на заготавливаемую продукцию (без повышения продажной цены) в следующем размере:

3-месячный срок утвердить план мероприятий по разведению домашней птицы (кур, уток, гусей, индеек).

наркомы союзных и автономных республик, обл(край) исполкомы, райкомы ВКП(б) и райисполкомы широко обсудить и разъяснить настоящее решение в партийных и советских организациях и работникам местной промышленности и промышленной кооперации и принять все необходимые практические меры к проведению его в жизнь.

Обязать ЦК компартий и Совнаркомы союзных республик представить в ЦК ВКП(б) и Совнарком СССР к 1 марта 1941 г., а в дальнейшем представлять ежеквартально отчеты о мерах, принятых по увеличению производства товаров широкого потребления и продовольствия, и о ходе выполнения настоящего постановления.

Председатель Совета Народных Комиссаров Союза ССР В. МОЛОТОВ.

Секретарь Центрального Комитета ВКП(б) И. СТАЛИН.

9 января 1941 года.

23 новых предприятия местной промышленности

В этом году в Куйбышевской области значительно увеличивается количество предприятий местной промышленности. В Инзе и Майне строятся мебельные фабрики. Скоро вступит в строй фабрика искусственных безолифных красок в

Мелекесе. В Ульяновске заканчивается монтаж прядильной фабрики на 5 тыс. веретен.

Всего в ближайшие месяцы вступят в строй 23 новых предприятия местной промышленности.

Одобрят постановление партии и правительства

13 января в обеденный перерыв во всех сменах артели „Кустарь“ состоялось обсуждение постановления Совнаркома Союза ССР и ЦК ВКП(б) „О мероприятиях по увеличению производства товаров широкого потребления и продовольствия из местного сырья“.

Члены артели с большим воодушевлением встретили это исключительно важное постановление партии и правительства, направленное на дальнейшее расширение производства товаров широкого потребления и продовольствия. Кузнецы тт. Ракушин, Журавлев, Вишовский в своих выступлениях заявили, что это постановление вытекает из решений XVIII съезда ВКП(б), в которых обращено большое внимание на выпуск товаров широкого потребления. В этом постановлении выражена сталинская забота партии и правительства о повышении благосостояния трудящихся.

Создадим новые отрасли производства

13 января в промышленной артели „Прибой“ состоялось собрание ее членов. Участники собрания обсудили постановление Совнаркома СССР и ЦК ВКП(б) о мероприятиях по развитию местной промышленности.

В единодушно принятом решении собрание записало: „Новый порядок в развитии местной промышленности, производящей товары широкого потребления и продовольствия, открывает большие возможности для работы мелких предприятий и кустарной промышленности. Это дает возможность открывать новые предприятия, выпускающие большой ассортимент товаров широкого потребления на месте, тем самым будет значительно разгружен железнодорожный транспорт.“

Для практического осуществления постановления партии и правительства от 9 января, мы просим местные органы власти оказать нам содействие в расширении предприятия, организовать производство плодоягодного вина, фруктового чая и создать свинооткормочный пункт.

В ответ на заботу партии и правительства о развитии местной промышленности мы обязуемся еще лучше работать, социалистическими методами труда перевыполним план первого квартала текущего года“.

Игра „На штурм“

9 января в Лукояновских средних школах № 1 и № 2 с утра наблюдалось большое оживление. По оди-

ночке и целыми группами ученики с „ружьями“, с деловым и серьезным видом направлялись к школам. На воротниках пальто у ребят ярко адели петлицы—юнармейцы прибывали по приказам штабов для проведения игры „На штурм“, к которой они деятельно готовились в течение 2-х недель. Около штабов стоят часовые, они подтянуты, во всем чувствуется воинская выправка. Часовые зорко всматриваются в лица проходящих в штаб.

В школе № 1 нач. штаба Нестерова с командирами тщательно изучают местность, где по сведениям авиаразведки укрепился „противник“.

В это же время нач. штаба обороны (шк. № 2) Пруссаков Борис также решал тактическую задачу, обеспечивающую задержку „противника“. Нужно было так расположить огневые точки, чтобы нигде не мог пройти „противник“ и чтобы все подступы к району обороны были хорошо простреливаемы.

В 12 часов, время выхода для занятия района обороны, раздается команда: „По взводно, становись!“ Без суеты и лишнего шума бойцы занимают свои места. Подается команда: „Шагом марш!“ В строгом порядке взводы юных бойцов двинулись в путь.

Через 40 минут в школе № 1 также раздалась команда: „Становись“. Опять виден строгий порядок, юнармейцы строятся и вывозят импровизированные пулеметы. А сколько здесь проявлено изобретательности в устройстве этого „оружия“.

Штаб обороны расположился в молотильном сарае, а на крыше его уже зорко следит наблюдатель и изредка коротко и четко докладывает: „Разведка противника входит на казенный пруд“, „Показалось

боевое охранение“, „Противник виден в составе 2-х рот“ и т. д.

Под огнем батареи обороны южная группа вынуждена развернуть свои силы, быстро и четко развертываются подразделения, роты—по взводно, взводы—по отделениям.

Расстояние между сторонами становятся с каждой минутой короче. Вот уже слышится мелкая пулеметная дробь—передний край обороны открыл огонь по боевому охранению наступающих. Затрещало еще несколько пулеметов с обеих сторон: вступили в бой главные силы. Наступающие начинают теснить оборону, передний край вынужден отойти на другой огневой рубеж. Наступающие начали обходить правый фланг обороны, но в это время из-за укрытия в бой вступила ударная группа и прорыв был ликвидирован.

По окончании игры была дана полная характеристика проведенного „боя“. Игра была закончена вничью, т. к. боевой порыв той и другой сторон был настолько велик, что трудно было налюбовать за отдельными моментами „боя“.

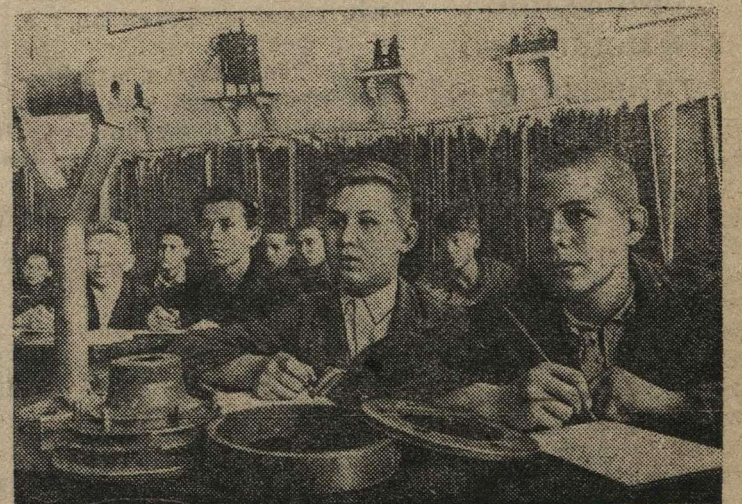
Основными недочетами игры были: незнание ребятами и несоблюдение правил игры, неподчинение указаниям посредников, никто не хотел быть выведенным из игры, проявлялась некоторая недисциплинированность участников игры.

В основном игра прошла организованно, обе стороны горели желанием: одни победить, другие—не сдать занятых рубежей.

Играющие практически прошли тактику наступления и обороны. Остается пожелать только одного: чаще практиковать такие игры, с тем, чтобы ребята изучали и осваивали технику современного боя.

И. ПРУССАКОВ,
БАРАНОВСКИЙ,

военруки школ № 1 и № 2.



На уроке по курсу паровых машин в механическом кабинете ремесленного училища морского транспорта № 40 (Ленинград). На первом плане—А. Балабаза (справа) и А. Михайлов.

Фото В. Хайкина.

Фото ТАСС.

ЗА ГРАНИЦЕЙ

Германское информационное бюро о заявлении ТАСС.

Германское информационное бюро передает следующее сообщение:

«В виду большого количества слухов, разноречивых утверждений и комбинаций, опубликованных в последние дни мировой печатью и иностранными информационными агентствами относительно мнимой переброски германских войск в Болгарию, в берлинских политических кругах заявляют, что нет ничего удивительного в том, что русское официальное агентство ТАСС сочло своим долгом опубликовать опровержение в связи с этими сообщениями. В этом опровержении агентство ТАСС констатирует, что с германской стороны никогда не поднимался перед СССР вопрос о пребывании или о переброске германских войск в Болгарию. Кроме того, по поводу утверждения о том, что СССР, к которому болгарское правительство обратилось за советом по вопросу о пропуске германских войск в Болгарию, якобы, дал на это свое согласие, агентство ТАСС замечает, что болгарское правительство никогда не обращалось к СССР с подобным запросом и, следовательно, не могло получить от него какого-либо ответа».

На фронтах в Албании

Югославская печать сообщает, что военные операции продолжаются во всех секторах албанского фронта. Греческие войска удерживают инициативу в своих руках. Продвигаясь к северу от Клизурь к Берату, греки встречают большие трудности. Дорога на Берат проходит по горам, вершины которых находятся в руках итальянцев. На пути греков расположена большая гора Томор (выше 2-х тыс. метров.)

В приморском и центральном секторах фронта греческие части продолжают свое продвижение, встречая упорное сопротивление итальянцев.

Положение итальянского гарнизона в Тобруке

Корреспондент агентства Юнайтед Пресс, сопровождающий английские войска в районе Тобрука, сообщает, что, по словам итальянских пленников, в Тобруке уже ощущается нехватка воды. Корреспондент добавляет, что авиация усиленно бомбардирует один из немногих в районе Тобрука колодезь. По мнению корреспондента, у итальянцев не хватает дальних орудий.

В орденноносном колхозе имени Ильича (Добрянский район, Воронежская область).



Стахановцы-колхозники на досуге. Слева направо: пастух Е. Р. Пчельников 66 лет, огородник - садовод С. И. Фортэ 71 года и колхозник И. Н. Дорофеев 64 лет. Каждый из них в этом году выработал от 400 до 470 трудодней.

Досрочно платят культсбор

11 января состоялась сессия Саврасовского сельсовета по вопросу начисления и проведения культсбора и самообложения.

На этой сессии депутаты и финактивисты включились в соцсоревнование, взяв на себя обязательство ко дню открытия XVIII Всесоюзной партконференции выполнить финансовый план I квартала не меньше 65 проц. по всем платежам. Сессия Саврасовского сельсовета вызвала на соцсоревнование Б.-Арский сельсовет.

После сессии 11 и 12 января в колхозах сельсовета прошли с большим подъемом собрания колхозников по вопросу начисления самообложения и культсбора. 12 января состоялось собрание колхозников им. XVIII партсъезда, на котором по-

сле доклада о культсборе колхозники С. П. Архипов, А. П. Архипов, В. А. Климова и другие, получив платежные извещения, стали вносить деньги в счет культсбора. Всего поступило от населения культсбора 1100 рублей.

Также оживленно обсуждался этот вопрос и в колхозах „1-е Мая“ и „14 годовщина Октября“. 5 колхозников колхоза „1-е Мая“ внесли полностью самообложение при вручении им платежных извещений.

Депутаты сельсовета и финактивисты с энтузиазмом взялись за сбор средств самообложения и культсбора. Можно надеяться, что они с поставленной задачей справятся отлично.

Я. ЕВСТАФЬЕВ.

Средства самообложения на дооборудование школы

Обсудив решение исполкома райсовета о проведении самообложения в 1941 году колхозники Николай Дарского колхоза имени Ворошилова одобрили это мероприятие и взяли обязательство, чтобы проводимое самообложение уплатить досрочно: до 15 января провести оплату на 50 процентов и полностью завершить сбор ко дню открытия XVIII Всесоюзной партийной конференции, т. е. к 15 февраля.

Придавая большое значение проведению самообложения большинство кол-

хозников здесь же на собрании произвели досрочную оплату, как по самообложению, а также и по культсбору. Первыми внесли деньги Д. Землянкин, П. Седов, М. Тарасов, Т. Винокуров и другие, которые полностью рассчитались по самообложению и культсбору.

На средства самообложения в этом году в Н.-Даре будет дооборудовано здание под школу.

И. СЕДОВ,

секретарь М.-Мамлеевского сельсовета.

Забота об инвалидах труда

Я инвалид труда и являюсь пенсионером. Меня неожиданно вызывают в райсобес и вручают мне путевку в дом отдыха. В этом я вижу действительную сталинскую заботу о людях, о престарелых инвалидах труда.

За эту заботу я приношу сердечную благодар-

ность райсобесу и правлению кассы взаимопомощи, которые так своевременно мне предоставили возможность подкрепить свои старческие силы.

Спасибо нашей большевистской партии и лично товарищу Сталину.

П. ХАРЛАМОВ.

На экскурсию в Казанский ветеринарный институт

В период зимних каникул 15 студентов IV курса ветеринарного отделения Лукояновского ветзоотехникума поедут на экскурсию в Казанский ветеринарный институт сроком на 10 дней. Дирекция техникума для этой цели выделила необходимые средства.

Во время учебной практики в Казанском ветеринарном институте студенты ознакомятся с новейшими оборудованьями, клиниками института, а также осмотрят ряд исторических мест гор. Казани.

И. ШМОНИН.

Плохо готовят семена

Сроки, установленные для засыпки, очистки и проверки кондиционности семян, истекли. Но положение с семенами в колхозах района крайне неудовлетворительное.

На 10 января из 30 тыс. центнеров засыпано семян только 50 проц. Отсортированы и проверены посевные качества в районной семенной лаборатории 30 проц. Из 80 колхозов района только 30 представили в семлабораторию образцы семян для проверки, а остальные колхозы все еще раскачиваются.

С качеством семян в колхозах не благополучно. Из 9930 центнеров семян, проверенных семлабораторией, только 62 процента являются кондиционными. 20 проц. требуют повторного сортирования и 24 проц. являются некондиционными по влажности.

Повышенную влажность имеет пшеница колхозов: им. Сталина, Козлихо-Архангельского, „Единство“,

Салдомановского, „Пробуждение“, — Иванцевского и „Красный Октябрь“, Лопатинского сельсоветов.

Особенно плохо в колхозах с семенами проса. Из 96 центнеров, проверенных в лаборатории, все являются некондиционными по чистоте: 42 проц. — по влажности, 43 проц. — по вежести.

Просо с повышенной влажностью и пониженной всхожестью имеют колхозы: „Победа“, — Крюковского, им. Сталина, — Пойского, „Путь к социализму“, Лукояновского сельсоветов и другие.

Колхозам района необходимо из этого сделать соответствующие выводы и немедленно, по-боевому, взяться за подготовку семенного материала к весеннему севу 1941 года с тем, чтобы обеспечить в 1941 году получение высокого урожая зерновых культур.

М. ЗЫРЯЕВА.

В колхозе „Вперед“ спокойно

Правление Лукояновского колхоза „Вперед“ (председатель Юдичев) крайне плохо заботится о подготовке к всеенному севу. Беззаботность и неразворотливость правления сказывается во всем. На сегодняшний день нехватает в колхозе семян шести культур 795,3 центнера. Тов. Юдичев даже не имеет определенной ясности: каким образом он будет приобретать недостающие семена. Он успокаивает колхозников, что о семенах заботиться нечего, к севу они будут приобретены. При этом тов. Юдичев забывает одно серьезное обстоятельство, что мало того, что только закупить семена, а их нужно подготовить к севу, довести до кондиционных качеств, на что потребуется порядочно времени. Кроме того, нет гарантии, что купленные семена будут отвечать всем качественным требованиям.

Не лучше обстоит в колхозе дело с заготовкой и вывозкой удобрений. Из 5620 возов навоза на поля вывезено не более 250 возов. К вывозке минеральных удобрений даже и не приступали.

Сельскохозяйственный инвентарь, сбруя, отремонтированы не больше как на 50 процентов.

Но все это не тревожит руководителей колхоза, они не проявляют никакой тревоги по устранению своих недостатков в подготовке к севу. Правление колхоза даже не сочло нужным развернуть социалистическое соревнование в честь XVIII Всесоюзной партийной конференции, как это делали передовые сельскохозяйственные артели района.

Обязанность правления колхоза и всех колхозников теперь заключается в том, чтобы настойчиво взяться за подготовку к севу, принять решительные меры по приобретению семян, ремонту сельскохозяйственного инвентаря, с тем, чтобы полностью подготовиться к севу в ближайшее время.

П. В.

Ответственный редактор
П. Е. ТИХОНОВ.