

Вторник

1

апреля 1941 года

№ 76 (2341)

Выходит ежедневно.

Цена 10 копеек.

XI год издания

АДРЕС: г. Лукоянов,
Горьковской области,
Базарная площадь, 2
редактора—68,
ТЕЛЕФОНЫ: общий—33.

ЛУКОЯНОВСКИЙ КОЛХОЗНИК

Орган Лукояновского райкома ВКП(б) и районного Совета депутатов трудящихся

В СОВНАРКОМЕ СОЮЗА ССР

О введении правильных севооборотов в колхозах и совхозах нечерноземной полосы

Совет Народных Комиссаров Союза ССР принял Постановление „О введении правильных севооборотов в колхозах и совхозах нечерноземной полосы“.

Совет Народных Комиссаров Союза ССР отметил неудовлетворительное выполнение Наркомземом СССР, республиканскими, областными и районными советскими и земельными органами Постановления Совнаркома СССР и ЦК ВКП(б) от 19 декабря 1935 г. „Об организационно-хозяйственном укреплении колхозов и подъеме сельского хозяйства в областях, краях и республиках нечерноземной полосы“ в части освоения новых земель и повышения урожайности сельскохозяйственных культур.

План освоения новых земель по республикам и областям нечерноземной полосы в 1940 году выполнен только на 38,5 проц. Неудовлетворительно используются мелиоративные машины, принадлежащие МТС. До сих пор еще пло-

I. По колхозам

1. Ввести севообороты в первую очередь в льноводных колхозах, в районных семеноводческих хозяйствах, в колхозах с крупными животноводческими фермами, не обеспеченными кормовыми угодьями, в овощных колхозах пригородных зон и в колхозах, расположенных в зонах картофелеперерабатывающей и сахарной промышленности:

а) в льноводных колхозах ввести преимущественно 7—8 или 9-польные севообороты с 1—2 полями чистого или занятого преимущественно вико-овсяного пара, 1—2 полями озимых культур, не более чем с одним полем льна, до двух полей клевера в смеси с тимофеевкой и 2—4 полями яровых колосовых, бобовых и пропашных культур;

б) в колхозах, не имеющих лен (находящихся в достаточно увлажненных районах), ввести преимущественно 7—8—9-польные севообороты с одним полем чистого пара, до двух полей озимых культур, до двух полей многолетних трав и 3—4 полями яро-

хо дело с внедрением и особенно с соблюдением правильных севооборотов.

В целях обеспечения дальнейшего ускорения подъема сельского хозяйства нечерноземной полосы, значительного увеличения плодородия почвы, роста урожайности и создания прочной кормовой базы для растущего животноводства в колхозах и совхозах нечерноземной полосы Совет Народных Комиссаров Союза ССР постановил:

Ввести в колхозах и совхозах Архангельской, Вологодской, Горьковской, Ивановской, Калининской, Кировской, Ленинградской, Молотовской, Московской, Орловской, Рязанской, Свердловской, Смоленской, Тульской и Ярославской областей, Коми, Мордовской, Марийской, Татарской, Удмуртской и Чувашской АССР, Белорусской и Карело-Финской ССР севообороты с применением травосеяния, черных и занятых паров.

в) в колхозах восточных районов нечерноземной полосы, где посевы озимых должны быть обеспечены по возможности чистыми парами, ввести преимущественно 8—9, а в крупных колхозах 10-польные севообороты, в которых разместить до двух полей озимых по чистым парам, до двух полей многолетних трав и 3—5 полей яровых колосовых, бобовых и пропашных культур;

г) в колхозах с легкими песчаными почвами ввести севообороты с 4—5—6—7 полями без трав, широко применяя люпиновые пары, а поле из-под озимых преимущественно под пропашные культуры;

д) в колхозах, расположенных в зонах картофелеперерабатывающих и сахарных заводов, ввести преимущественно 7—8—9-польные севообороты с 1—2 полями картофеля или сахарной свеклы, не более чем с одним полем чистого пара, 1—2 полями озимых культур, 2—3 полями прочих яровых культур и по-

до двух полей многолетних трав;

е) в колхозах с развитым овощеводством ввести 6—7—8-польные севообороты с 1—2 полями многолетних трав, с 3—4 полями овощных культур и картофеля и 1—2 полями зерновых культур или ввести два севооборота—овощной и полевой; в колхозах, достаточно обеспеченных органическими удобрениями, допускать введение овощных севооборотов без многолетних трав;

ж) в колхозах районов семеноводческих рассадников луго-пастбищных трав ввести севообороты с использованием в них трав на семена в течение 3—4 лет.

2. Сохранить в колхозах ранее введенные севообороты, отвечающие условиям дальнейшего развития хозяйства колхозов и позволяющие правильно разместить посевные задания на год освоения севооборотов.

3. Многолетние травы в полевых севооборотах могут занимать как целые поля, так и части их и использоваться в течение двух лет.

4. Установить, что в каждом колхозе вводится, как правило, один полевой севооборот.

В колхозах, имеющих значительные посевы конопля, каучуконосов или махорки, могут быть введены специальные севообороты.

5. В целях организации кормовой базы ввести, наряду с полевыми севооборотами, кормовые севообороты в колхозах, где животноводческие фермы не обеспечиваются естественными кормовыми угодьями, а также в колхозах, где в силу удаленности полевых севооборотов в них целесообразно размещать посевы силосных культур, корнеплодов и зеленой подкормки.

Посевы зерновых, технических и овощных культур включать в кормовые севообороты для лучшего использования трав как предшественника.

6. Обязать Совнаркомы республик и облисполкомы в трехмесячный срок довести до районов задания по посевным площадям,

освоению новых земель, закладке садов и ягодников, а также по улучшению малопродуктивных кормовых угодий ко времени полного освоения вводимых севооборотов.

Запретить местным советским органам подменять освоение новых земель за счет раскорчевки, расчистки кустарников и осушки болот распашкой пастбищных и луговых угодий, что на деле не дает увеличения находящихся в использовании общих земельных ресурсов и в ряде случаев задерживает развитие животноводства.

7. В целях улучшения работ по освоению новых земель обязать Наркомзем СССР, Совнаркомы республик и облисполкомы областей нечерноземной полосы:

а) предусматривать в годовых планах МТС работы по устройству осушительных каналов, раскорчевке, расчистке кустарников, коренному улучшению лугов и пастбищ, а также вспашку и разделку пласта новых земель и установить систематический контроль за выполнением этих работ;

б) обеспечить МТС для выполнения мелиоративных работ плугами с усиленной рамой и набором корчевальных и других мелиоративных машин в зависимости от объема работ по освоению новых земель.

Из МТС, окончивших работы по освоению новых земель, перебрасывать мелиоративные машины в другие МТС, имеющие задания по раскорчевке, расчистке кустарников, осушению болот и не обеспеченные инвентарем.

Обязать Наркомзем СССР, Совнаркомы республик и облисполкомы областей нечерноземной полосы обеспечивать ежегодно в течение зимы необходимый ремонт мелиоративных машин с тем, чтобы к началу работ по освоению новых земель весь инвентарь был в полной готовности.

Установить, что Наркомзем СССР совместно с Совнаркомом республик и облисполкомы ежегодно рассматривает отчеты наркомземов республик и облисполкомов о выполнении плана освоения новых земель и утверждает, на основе дан-

ных инвентаризации, план перераспределения и завоза машин по МТС в соответствии с заданиями по освоению новых земель.

8. Обязать Наркомзем СССР, Совнаркомы республик и облисполкомы составить план освоения новых земель, определить стоимость этих работ, имея в виду покрытие известной части денежных расходов по освоению новых земель за счет государства, и представить на утверждение Совнаркома СССР.

9. Поручить Наркомзему СССР в месячный срок разработать и представить в Совнарком СССР на утверждение нормы выработки, расхода горючего и системы оплаты труда бригадиров, трактористов и прицепщиков на работах по освоению новых земель в нечерноземной полосе.

10. Разрешить колхозам нечерноземной полосы производить расчистку ранее вырубленных лесных площадей, выкорчевку пней и расчистку кустарников на землях, закрепленных за колхозами и включенных в план освоения новых земель.

11. Предоставить право Вологодскому, Горьковскому, Калининскому, Кировскому, Ленинградскому, Молотовскому, Свердловскому, Смоленскому, Ярославскому, Ивановскому и Московскому облисполкомам и Совнаркомам Удмуртской АССР и Белорусской ССР по согласованию с территориальными управлениями Главесоохраны в каждом отдельном случае разрешать колхозам производить расчистку под пашню кустарников и лесных участков на землях, закрепленных за колхозами в водоохранной зоне, в тех случаях, когда в пашню включаются небольшие массивы кустарников и леса, препятствующие введению правильных севооборотов. Разрешение колхозам на расчистку под пашню кустарников и лесных участков производить в пределах установленного для каждого колхоза плана освоения новых земель.

12. Отметить, что в нечерноземной полосе имеются всевозможности создания устойчивой пшеничной

(Продолжение на 2-й стр.)

В СОВНАРКОМЕ СОЮЗА ССР

О введении правильных севооборотов в колхозах и совхозах нечерноземной полосы

базы, и обратить внимание Совнаркомов республик, облисполкомов, райисполкомов, МТС, совхозов и колхозов нечерноземной полосы на необходимость дальнейшего расширения посевов озимой и яровой пшеницы с тем, чтобы нечерноземную полосу превратить в один из значительных пшеничных районов Советского Союза.

13. Отметить крайне неудовлетворительное хранение и использование колхозами навоза, являющегося важнейшим средством для повышения урожайности колхозных полей.

Обязать Наркомзем СССР, Совнаркомы республик, областные и районные исполнительные комитеты, председатели колхозов в течение 1941—1942 гг. приступить при каждой животноводческой ферме и конюшине навозохранилище с простейшим жижепреником.

Рекомендовать колхозам:

а) начислять одновременно, в виде поощрения, от 10 до 20 трудодней заведением животноводческой фермой и старшему конюху, обеспечившим правильное хранение и своевременную вывозку навоза поля; начисление трудодней производить после того, как навоз будет вывезен на поля;

б) установить порядок, при котором каждый колхозный двор сдает на общественные поля известное количество навоза от скота, находящегося в личном пользовании колхозников;

в) выдавать солому и торф на подстилку скоту и помогать транспортом для вывозки навоза и подвозки подстилки тем колхозникам, которые сдают навоз на общественные поля;

г) в пользовании общественными выпасами давать преимущества тем колхозным дворам, которые сдают навоз колхозу.

14. Обязать Совнаркомы республик, областные и районные исполнительные комитеты нечерноземной полосы обеспечить при введении севооборотов правильное размещение сельскохозяйственных культур по областям, районам и колхозам с учетом:

а) конкретных особенностей и перспектив дальнейшего развития производства каждого колхоза, при обязательном выполнении установленных для района посевных заданий;

б) создания вокруг промышленных центров и крупных городов картофельно-овощных и молочнотварных животноводческих баз;

в) снабжения перерабатывающей промышленностью сельскохозяйственным сырьем из близлежащих колхозов, ликвидируя дальние перевозки малотранспортабельной продукции (картофель, овощи и др.);

г) наличия технической базы в колхозах для выращивания овощных и технических культур;

д) недопущения перегрузки отдельных колхозов сверх их возможностей посевами технических культур.

15. Установить, что при введении севооборотов должны быть обеспечены:

а) рациональное использование всех колхозных земель и правильное сочетание развития отраслей колхозного производства;

б) размещение наиболее ценных культур в севооборотах по лучшим предшественникам и применение правильной системы обработки почвы, удобрения и ухода за растениями при широком внедрении передовой агротехники, с использованием практического опыта передовиков сельского хозяйства;

в) создание прочной кормовой базы для растущего животноводства путем введения кормовых севооборотов, улучшения естественных кормовых угодий, использования отходов полеводства, овощеводства и промышленности, перерабатывающей сельскохозяйственное сырье;

г) создание наилучших условий для комплексной механизации сельскохозяйственных работ, правильной организации и повышения производительности труда в колхозах;

д) посев всех культур исключительно высокосортными и улучшенными семенами как селекционных, так и местных сортов;

е) производство семян многолетних и однолетних трав с расчетом выполнения государственных заданий по сдаче семян трав и обеспечения потребности колхозов, а также производство сортовых семян многолетних трав в районах семеноводческих хозяйств и семенных рассадниках;

ж) дальнейшее расширение площадей под садами и ягодниками;

з) использование под посев сельскохозяйственных культур площадей после доведения почвы к оптимальному состоянию;

и) проведение мероприятий по борьбе с эрозией почв (вымыванием и выдуванием) путем размещения полей севооборотов по склонам рельефа, карьерного заграждения

и) проведение мероприятий по борьбе с эрозией почв (вымыванием и выдуванием) путем размещения полей севооборотов по склонам рельефа, карьерного заграждения

и) проведение мероприятий по борьбе с эрозией почв (вымыванием и выдуванием) путем размещения полей севооборотов по склонам рельефа, карьерного заграждения

и) проведение мероприятий по борьбе с эрозией почв (вымыванием и выдуванием) путем размещения полей севооборотов по склонам рельефа, карьерного заграждения

и) проведение мероприятий по борьбе с эрозией почв (вымыванием и выдуванием) путем размещения полей севооборотов по склонам рельефа, карьерного заграждения

(ПРОДОЛЖЕНИЕ).

вспашки вдоль склонов, облесения оврагов и песков, залужения, посадки ивняка и пр.

16. При размещении культур в полях севооборота:

а) посевы многолетних трав производить под покровом колосовых культур;

б) не допускать посева колосовых по колосовым более двух лет подряд;

в) посевы льна-долгунца размещать полностью по клеверу двухлетнего пользования;

г) посевы картофеля в полевых севооборотах размещать, как правило, по озимым культурам, обороту пласта клевера и зерно-бобовым;

д) посевы озимой пшеницы размещать, как правило, по черным и ранним парам, а яровой пшеницы по клеверу, после пропашных и по зерно-бобовым культурам, а также по озимым после чистого удобренного пара.

17. Обязать Совнаркомы республик, облисполкомы и Наркомзем СССР введение севооборотов в колхозах нечерноземной полосы (составление проекта введения севооборотов, плана перехода к принятым севооборотам и перенесение севооборотов в натуру), а также упорядочение имеющихся севооборотов закончить не позже чем в 4 года с распределением по годам:

Наименование областей и республик	Количество колхозов			
	1941 г.	1942 г.	1943 г.	1944 г.
Архангельская область	100	300	400	400
Вологодская область	600	1200	1500	1400
Горьковская область	1000	1200	1400	989
Ивановская область	800	1200	1500	1531
Калининская область	1600	2200	2700	3251
Кировская область	1100	1400	3800	3339
Ленинградская область	1000	1500	2300	2000
Молотовская область	400	600	1000	1197
Московская область	1100	1800	1996	—
Орловская область	800	1500	2400	2113
Рязанская область	350	700	1700	504
Свердловская область	210	560	800	470
Смоленская область	800	1500	2500	2587
Тульская область	400	800	1600	1344
Ярославская область	700	1300	2000	2130
Коми АССР	75	150	300	124
Марийская АССР	400	580	709	—
Мордовская АССР	150	300	500	462
Татарская АССР	500	1000	1000	1000
Удмуртская АССР	400	700	1000	432
Чувашская АССР	300	500	534	—
БССР	2000	1545	—	—
Карело-Финская ССР	50	100	150	200

При нарезке полей севооборотов по возможности должны быть использованы имеющиеся в натуре границы полей.

Установить, что период перехода к установленным севооборотам (их освоение), считая от года нарезки полей в натуре, должен быть не более 4 лет.

18. Установить следующий порядок разработки и введения севооборотов:

а) организация и непосредственное руководство работами по введению севооборотов в колхозах, облисполкомов МТС, возлагается на МТС, а в целом по району — на районные исполнительные комитеты;

б) составление проекта введения севооборота (обоснование севооборота, план размещения полей, план перехода к севообороту и т. д.) производится непосредственно в колхозе при руководстве агронома совместно с землеустроителем, зоотехником и другими специалистами.

В случае отсутствия добротных планов земельных угодий колхоза

производятся их съемка; в) правильность разработанного в колхозе проекта севооборотов, его соответствие государственным плановым заданиям, чередование культур, размещение полей и план перехода к севообороту проверяются районным земельным отделом, после чего проект введения севооборотов принимается общим собранием колхозников и утверждается районным исполнительным комитетом обязательно в присутствии председателя колхоза, агронома и землеустроителя, участвовавших в разработке проекта;

г) перенесение проектов севооборотов в натуру производится не позднее месячного срока по их утверждению (кроме зимнего периода), после чего колхозу выдаются районным исполнительным комитетом следующие документы: в месячный срок — протокол об утверждении севооборотов, план перехода к ним с указанием основных агротехнических мероприятий, чертеж размещения

полей, и не позднее февраля следующего года — план земельных угодий колхоза с нанесением полей севооборотов, плодовых, ягодных и других многолетних насаждений и т. п.

Выдача перечисленных документов колхозам, в которых сохраняются ранее введенные севообороты, производится после проверки и утверждения этих севооборотов районным исполнительным комитетом в порядке, установленном настоящим Постановлением.

19. Обязать Наркомзем СССР, Совнаркомы республик и облисполкомы провести в 1941—1942 гг. инструктаж агрономов и землеустроителей и подготовить необходимое количество техников-съемщиков, колхозных мерщиков, а также техников и колхозных бригадиров по добыче и использованию торфа в качестве удобрения.

Контингент слушателей курсов по областям республикам нечерноземной полосы установить Наркомзему СССР.

20. Обязать Совнаркомы республик и облисполкомы областей нечерноземной полосы привлечь на землеустроительные работы землеустроителей, работающих в учреждениях и на предприятиях не по своей специальности, сохранив за ними непрерывность стаж работы.

21. Установить, что землеустроители и агрономы за выполнение и перевыполнение годового плана введения севооборотов при хорошем качестве работ получают премии в размере месячного оклада.

22. Обязать Совнаркомы республик и облисполкомы областей нечерноземной полосы доводить до колхозов планы посевных площадей и чистых паров в соответствии с введенными севооборотами.

23. Возложить на Совнаркомы республик и облисполкомы областей нечерноземной полосы ответственность за правильность вводимых севооборотов и обязать их осуществлять систематическую проверку севооборотов, утверждаемых районными исполнительными комитетами.

Запретить правлениям колхозов, районным исполнительным комитетам и областным земельным отделам допускать ломку севооборотов.

Изменение севооборотов может быть допущено лишь по решению Совнаркомов республик и областных исполнительных комитетов.

полей, и не позднее февраля следующего года — план земельных угодий колхоза с нанесением полей севооборотов, плодовых, ягодных и других многолетних насаждений и т. п.

Выдача перечисленных документов колхозам, в которых сохраняются ранее введенные севообороты, производится после проверки и утверждения этих севооборотов районным исполнительным комитетом в порядке, установленном настоящим Постановлением.

19. Обязать Наркомзем СССР, Совнаркомы республик и облисполкомы провести в 1941—1942 гг. инструктаж агрономов и землеустроителей и подготовить необходимое количество техников-съемщиков, колхозных мерщиков, а также техников и колхозных бригадиров по добыче и использованию торфа в качестве удобрения.

Контингент слушателей курсов по областям республикам нечерноземной полосы установить Наркомзему СССР.

20. Обязать Совнаркомы республик и облисполкомы областей нечерноземной полосы привлечь на землеустроительные работы землеустроителей, работающих в учреждениях и на предприятиях не по своей специальности, сохранив за ними непрерывность стаж работы.

21. Установить, что землеустроители и агрономы за выполнение и перевыполнение годового плана введения севооборотов при хорошем качестве работ получают премии в размере месячного оклада.

22. Обязать Совнаркомы республик и облисполкомы областей нечерноземной полосы доводить до колхозов планы посевных площадей и чистых паров в соответствии с введенными севооборотами.

23. Возложить на Совнаркомы республик и облисполкомы областей нечерноземной полосы ответственность за правильность вводимых севооборотов и обязать их осуществлять систематическую проверку севооборотов, утверждаемых районными исполнительными комитетами.

Запретить правлениям колхозов, районным исполнительным комитетам и областным земельным отделам допускать ломку севооборотов.

Изменение севооборотов может быть допущено лишь по решению Совнаркомов республик и областных исполнительных комитетов.

(Окончание на 3-й стр.)

В СОВНАРКОМЕ СОЮЗА ССР

О введении правильных севооборотов в колхозах и совхозах нечерноземной полосы

II. По совхозам

(О К О Н Ч А Н И Е)

24. Севообороты с применением травосеяния ввести в 1941-1942 г. г. в совхозах, расположенных вокруг крупных городов и промышленных центров, в племенных и семеноводческих хозяйствах с окончанием работ по введению севооборотов по всем совхозам в течение трех лет: а) в семеноводческих совхозах ввести 7-8-9-10-польные севообороты с 1-2 полями чистого пара, двумя полями многолетних трав с 4-6 полями зерновых и пропашных культур; б) в свиноводческих совхозах ввести 7-8-9-польные севообороты с одним полем чистого пара, двумя полями многолетних трав и 4-6 полями зерновых, зерно-бобовых и картофеля; в) в молочно-мясных и овоще-молочных совхозах ввести 7-8-9-польные севообороты с одним полем чистого пара, 2-3 полями многолетних трав и 4-5 полями зерновых, зерно-бобовых и картофеля; г) в птицеводческих совхозах ввести 8-9-польные севообороты с одним полем чистого пара, двумя полями многолетних трав и 5-6 полями зерновых и пропашных культур; д) в хозяйствах конезаводов ввести 7-8-9-10-польные севообороты с одним полем чистого пара, 3-5 полями многолетних трав и 3-5 полями зерновых и зерно-бобовых культур; в полевых севооборотах конезаводов допускается использование 1-2 полей многолетних трав под выпас лошадей; е) в овцеводческих совхозах ввести 8-9-польные севообороты с одним полем чистого пара, 3-4 полями многолетних трав и 3-5 полями зерновых и зерно-бобовых культур; ж) в совхозах технических культур (льноводные, коноплевые и каучуконосы) ввести 7-8-9-польные севообороты с одним полем чистого пара, 2-3 полями многолетних трав, 1-2 полями технических культур и 3-4 полями зерновых культур; з) в свекловичных совхозах оставить существующие и уже освоенные 8-польные севообороты с одним полем чистого пара, двумя полями многолетних трав, четырьмя полями зерновых колосовых культур и одним полем сахарной свеклы; и) в совхозах Главспирта, как правило, ввести 8-9-польные севообороты с одним полем чистого пара, двумя полями много-

летних трав, двумя полями пропашных культур (картофель и цикорий) и 3-4 полями зерновых колосовых и зерно-бобовых культур; допустить для части совхозов 10-польные севообороты с двумя полями черных паров; к) в махорочных совхозах сохранить существующие 7-польные севообороты с одним полем чистого пара, двумя полями многолетних трав, двумя полями под махоркой и двумя полями зерновых культур и 6-польные севообороты с одним полем зерновых, двумя полями многолетних трав и тремя полями махорки; л) в кормовых хозяйствах Наркоммясомолпрома СССР (Заготскот, Скототкорм, Главмясо и Главконсервмясо) ввести, как правило, полевые 7-8-9-польные севообороты с одним полем чистого пара, 2-3 полями многолетних трав, с одним или частью поля пропашных, 2-4 полями зерновых колосовых и зерно-бобовых культур. Допустить для некоторых кормовых хозяйств введение кормовых севооборотов вместо полевых, а также одного поля трав в полевых севооборотах; м) в овощных и овоще-молочных совхозах, а также в совхозах других направлений вводить овощные севообороты, в зависимости от конкретных особенностей совхоза, следующих трех типов: овощные орошаемые севообороты преимущественно 3-4-польные, занимае-

мые наиболее ценными овощными культурами; овощные неорошаемые 5-6-польные севообороты с 4-5 полями овощных культур и одним полем картофеля и овощные неорошаемые 7-8-польные севообороты с 2-3 полями многолетних трав, одним полем зерновых культур и четырьмя полями овощных культур и картофеля. 25. Обязать Наркомсовхозов, Наркомпищепром, Наркоммясомолпром СССР и тресты пригородных хозяйств при введении севооборотов: а) одновременно с введением полевых севооборотов вводить кормовые севообороты в размерах, необходимых для обеспечения животноводства коровами; б) выявить в совхозах все пахотоспособные земли для включения их в полевые севообороты, предусмотрев освоение новых земель за счет раскорчевки, расчистки кустарников и осушки болот; в) в 2-месячный срок разработать и утвердить посевные схемы полевых, кормовых и овощных севооборотов; г) полностью закончить землеустройство совхозов и перенесение севооборотов в натуре в течение трех лет; д) организовать в каждом совхозе производство семян многолетних трав (клевер, тимофеевка и др.) в размерах, обеспечивающих полностью потребность в семенах каждого

совхоза, а в семеноводческих совхозах Наркомсовхозов организовать товарное семеноводство трав. 26. Установить, что севообороты для каждого совхоза и планы перехода к ним разрабатываются директором и главным агрономом совхоза, обсуждаются на производственном совещании работников совхоза и утверждаются по каждому совхозу союзного подчинения - наркомом союзно-республиканского наркомата СССР, а по каждому совхозу республиканского подчинения - наркомом республиканского наркомата. Введенные в совхозах севообороты могут быть изменены только с разрешения наркомов соответствующих союзно-республиканских наркоматов СССР. * * * В Постановлении Совнаркома Союза ССР "О введении правильных севооборотов в колхозах и совхозах нечерноземной полосы" обращается внимание всех колхозников, работников МТС и совхозов, организаторов и специалистов сельского хозяйства, советских и земельных ор- ганов на необходимость глубокой проработки по каждому отдельному колхозу и совхозу всех производственных и агротехнических мероприятий, связанных с введением правильных севооборотов, а также на необходимость использования достижений и опыта передовиков и стахановцев сельского хозяйства в целях всемерного повышения урожайности сельскохозяйственных культур.

XI пленум ВЦСПС

29 марта на XI пленуме ВЦСПС начались прения по докладу тов. Шверника. Выступавшие в прениях председатели ЦК профсоюзов говорили о задачах, связанных с реализацией решений XVIII Всесоюзной конференции ВКП(б). На заседаниях были подвергнуты резкой критике канцелярско-бюрократические методы руководства ряда профсоюзных организаций. —Формальное руководство Центрального Комитета союза низовыми профсоюзными звеньями, — сказал председатель ЦК союза рабочих тяжелого машиностроения тов. Гранкин, — привело к тому, что работники ЦК не замечали серьезных извращений в практике социалистического соревнования на предприятиях. В результате на заводе имени Январского восстания (Одесса) имели место факты, когда в договора социалистического соревнования включались заниженные обязательства.

Председатель ЦК союза рабочих черной металлургии центральных районов тов. Антипов основное внимание в своем выступлении уделил вопросам борьбы профорганизаций за соблюдение технологии на предприятиях.

Председатель ЦК союза рабочих среднего машиностроения тов. Новожилов остановился на извращениях в системе заработной платы.

В прениях выступили также: председатель ЦК профсоюза рабочих железных дорог Юга тов. Цимбал, председатель ЦК профсоюза рабочих точного машиностроения тов. Степанов и другие. (ТАСС).

Назначение пособий по многосемейности

Исполком облсовета утвердил решение Лукояновского райсовета от 4 марта 1941 года о назначении пособий по многосемейности Жариковой Анне Федоровне (д. Орловка), Киселевой Александре Алексеевне (с. С.-Майдан), Кондеевой Марии Васильевне (с. Т.-Майдан), Мартыновой Марии Ильиничне (с. Н.-Дар), Сорокиной Анне Осиповне (пос. Ивняги, Т.-Майданского сельсовета), Клычковой Ольге Николаевне (гор. Лукоянов) и Пурескиной Анне Фоминичне (с. С.-Иванцево) в размере 2000 руб. ежегодно каждой.

Шиленковой Пелагее Михайловне (пос. Полевой, Печинского сельсовета), Веряскиной Марии Дмитриевне (с. Печи) и Силаевой Ирине Алексеевне (с. Романовка, —вторые пособия в размере 2000 руб. ежегодно каждой.

К годовщине образования Карело-Финской ССР (31' марта 1940—31 марта 1941 года).



Председатель Совнаркома Карело-Финской ССР П. С. Прокконен.



Первый секретарь ЦК КП(б) Карело-Финской ССР Г. Н. Куприянов.



Председатель Президиума Верховного Совета Карело-Финской ССР О. В. Куусинен.

ЗАГРАНИЦЕЙ ПОДГОТОВКА К ВЕСЕННЕМУ

По сообщениям ТАСС

Положение
в Югославии

29 марта в Белградском соборе состоялась церемония коронации Петра II. В этот же день король принес присягу в присутствии югославского патриарха Гавриила, членов югославского синода, премьер-министра Симовича и всех членов югославского правительства.

На состоявшемся под председательством Душана Симовича заседании совета министров принят проект нового государственного бюджета, входящего в силу с 1-го апреля.

Война в Европе
и Африке

В ночь на 30 марта германская авиация подвергла сильной бомбардировке портовые сооружения и доки Бристоля. В эту же ночь, после 8-дневного перерыва, была объявлена воздушная тревога и в Лондоне.

Продолжались активные военные операции на море. В водах вокруг Англии и в Атлантическом океане германскими самолетами потоплено несколько английских торговых пароходов. Крупный морской бой между английскими военными кораблями и итальянской эскадрой произошел в восточной части Средиземного моря.

* * *

На фронтах в Албании происходила артиллерийская перестрелка. Активно действовала авиация обеих сторон.

* * *

В Северной Африке, по сообщению агентства Юнайтед Пресс, итало-германские войска после занятия пункта Эль-Агеила готовятся к наступлению на Бенгази (Ливия). Эта операция, указывает агентство, будет предпринята для того, чтобы отвлечь часть английских войск из Восточной Африки на Ливийский фронт.

После занятия Харара (Абиссиния) англичане продолжают преследовать итальянские части. К востоку от Керена (Эритрея) идут ожесточенные бои. Английские войска продвигаются к столице страны — Асмаре.

Отъезд Мацуока
из Берлина

Германское информационное бюро сообщает, что после 5-дневного пребывания в Берлине японский министр иностранных дел Мацуока выехал 30 марта в Рим.

СЕВУ

Лучше готовить семена к севу

Подготовка семян к весеннему севу в нашем районе проходит все еще неудовлетворительно. Медленно идет межколхозный обмен, обмен на сортовые семена в Госсортфонде. Из засыпанных 33 тыс. центнеров 5340 цент. засыпано рожью.

Во многих колхозах семена засыпаны не в соответствии с планом. А ведь задача каждого колхоза иметь достаточное количество семян всех культур, посев которых предусмотрен планом

Но вопрос о семенах решается не только их засыпкой, а и качеством семян. В райсемялаборатории проверено 26 тыс. центнеров семян, из которых годны к посеву только 55 проц. Остальные семена некондиционны. 30 проц. проверенных семян некондиционны по чистоте, 20 проц. — по влажности и 2 проц. — по всхожести.

Особую тревогу вызывает состояние семян конопли, проса, гречихи, гороха и чечевицы. Все эти семена некондиционны по чистоте, 34 проц. семян

конопли некондиционны по всхожести, 85 проц — по влажности. Просо 44 проц. некондиционно по влажности и 40 — проц. по всхожести. Гречиха 70 проц. некондиционна по всхожести и 33 проц. — по влажности. Эти данные показывают, что по отдельным культурам положение очень тяжелое.

Ряд колхозов старается выявленные недоброкачественные семена привести в порядок. Колхоз „Культура“, им. Жданова, им. Сталина (Поя) и др. работали над семенами после первой проверки, но вторая проверка показала, что качество очистки низкое. Нет надлежащего контроля за очисткой ни со стороны руководителей колхозов, ни со стороны агроперсонала.

До весенних полевых работ не далеко. Руководителям колхозов и агрономам надо установить жесткий контроль за подготовкой семян. Семена во всех колхозах должны быть подготовлены к севу высококачественно.

Агроном Зыряева.

Запаздывают с подготовкой к весеннему севу

В Иванцевском колхозе „Пробуждение“ некоторые бригады сильно отстают с подготовкой к весеннему севу. В них еще не полностью отремонтирован сельскохозяйственный инвентарь, навоз вывозится медленно и сваливается как попало — в беспорядке.

Лучше других готовятся к весеннему севу бригады 1 (бригадир А. З. Черкасов), 7 (И. А. Гераськин), и 8 (тов. Коршунов). В этих бригадах план агромероприятий выполнен,

сельхозинвентарь и сбруя приведены в надлежащий порядок, закреплены за колхозниками. Массово-политическая работа проводится слабо, опыт работы передовых бригад другим бригадам колхоза не передается.

Правлению колхоза необходимо обратить серьезное внимание на отстающие бригады и в ближайшее время выправить положение с подготовкой к весеннему севу.

П. Надькин.

Не торопятся

В Николай-Дарском колхозе им. Ворошилова недостает около 300 центнеров посевного материала. Однако изыскание его еще не организовано. Ремонт сельхозмашин и инвентаря недопустимо затянулся, а отремонтированные плуги, бороны, культиваторы и др. беспорядочно брошены у конных дворов и занесены снегом.

Не лучше обстоит дело с проведением агромероприятий. План вывозки навоза выполнен немногим более 30 процентов. Требуется еще собрать 93 центнера золы и птичьего помета. Из 20 тонн минеральных удобрений не вы-

везено ни одного килограмма.

В прошлом году в колхозе было создано более 15 постоянных звеньев. Но ими как следует никто не руководил, в результате они распались и работа производилась скопом, что приводило к обезличке.

Звеньевой организации труда в колхозе не уделяется внимания и сейчас после опубликования постановления партии и правительства о дополнительной оплате труда колхозников. Учет труда запущен, нормы выработки не пересматривались несколько лет.

М. Заскалин, председатель М.-Мамлеевского сельсовета.

Передовые
бригады
на лесовывозках

Бригада тов. Макулова (Печинского колхоза «Новая жизнь») в количестве 8 коневозчиков, работая в Лукояновском леспромхозе на вывозке древесины, показывает образцы высокой производительности труда, выполняя дневное задание на 125—130 процентов. На 25 марта зимний план по вывозке и подвозке леса выполнен на 111 проц.

Лучше всех работает в лесу бригада колхоза „Ленинский путь“ (Мало-Мамлеевский сельсовет). На 25 марта план по вывозке древесины она выполнила на 123 процента, по подвозке — на 250 процентов.

С коневозчиками регулярно проводится массово-политическая работа. Возчики с большим интересом изучили постановление партии и правительства „О дополнительной оплате труда колхозников за повышение урожайности сельскохозяйственных культур и продуктивности животноводства по Горьковской области“.

А. Дельфонцев.

Не участвуют
в колхозном
строительстве

Нет надобности доказывать какое значение имеет изучение „Краткого курса истории ВКП(б)“. Изучая историю большевизма партийные и непартийные большевики воспитывают в себе лучшие черты основоположников и учителей большевистской партии.

Там, где комсомольский актив настойчиво и упорно повышает свой идейно-политический уровень, успешнее идет вся работа, выше производительность труда.

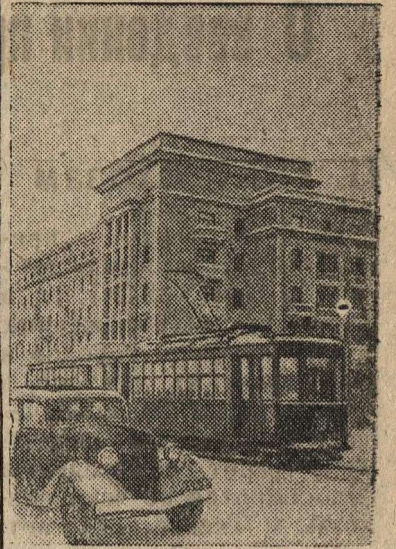
Комсомольцы Неверовской первичной организации к изучению истории большевизма относятся пренебрежительно, даже актив не изучает истории ВКП(б). Это все отражается и на практической работе комсомольцев.

Лица комсомольцев, их авангардной роли в колхозном производстве не замечается, а между тем они могли бы оказать колхозу большую помощь в подготовке к весенне-посевной кампании. Слабо участвуют комсомольцы и в культурно-массовой работе. Комитет комсомола бездействует, в комсомольском хозяйстве запущенность.

Партийная организация (секретарь тов. Сидоров) не интересуется работой комсомольцев, ничего не предпринимает и райком ВЛКСМ.

Н. Павлов.

По городам Советского Союза



Вновь построенная гостиница по улице Ленина в Уфе (Башкирская АССР).

Клуб нуждается
в помощи
комсомольцев

Первостепенной задачей комсомольских организаций является коммунистическое воспитание молодежи. Центром же работы по воспитанию должны быть политпросветучреждения.

Не делают этого комитеты комсомола Пойской школьной (секретарь Ширшиблева) и колхозной (секретарь Катраев). Эти комсомольские организации не занимаются работой среди молодежи; не создают для нее условий разумного проведения свободного времени.

В селе Поя имеется хороший клуб, но ни школьный, ни колхозный комитеты комсомола не хотят сделать его центром культурно-политической работы. Книг, газет, массовых игр, кроме одного комплекта домино, там не имеется.

Молодежь, приходя в клуб, время проводит кому как вздумается. Часто в этом культурном учреждении можно услышать отборную уличную ругань. В его комнатах всегда бывает много табачного дыма.

Заведующий клубом проходит мимо этих беспорядков. Он спокойно созерцает на то, что в вверенном ему учреждении творятся безобразия. Приходится удивляться тому, что и комитеты комсомола остаются безпомощными, взяв в свои руки работу клуба, использовать его для проведения массово-политических мероприятий, воспитания молодежи. В. М.

Ответственный редактор
П. Е. ТИХОНОВ.

Клуб им. Ленина

1 и 2 апреля

звуковой художественный,
музыкальный фильм

„КОНЦЕРТ НА ЭКРАНЕ“

Начало сеансов в 7 и 9 ч. вечера
(Московск. времени).