

НИЖЕГОРОДСКАЯ

ЗЕМСКАЯ ГАЗЕТА

ЕЖЕНЕДѢЛЬНОЕ ИЗДАНИЕ

НИЖЕГОРОДСКАГО ГУБЕРНСКАГО ЗЕМСТВА.

№ 14.

ПОДПИСНАЯ цѣна на годъ—
1 рубль—для Нижегородской губер-
ніи, 2 рубля—для иногороднихъ
подписчиковъ.

Отдѣльный номеръ—5 коп.

Такса на объявленія за стро-
ку петиціи (шириной въ 114 савт.):
передъ текстомъ 40 коп., послѣ
текста 20 коп.

За размѣну отдѣльныхъ приложе-
ній взимается по 5 рублей съ ты-
сячи и лота.

Подписка и объявленія при-
нимаются въ Губернской Земской
Управѣ.

Рукописи, присылаемыя въ редак-
цію, должны быть подписаны авто-
ромъ, съ обозначеніемъ адреса. Въ
случаѣ надобности, статьи сокра-
щаются и исправляются. Мелкія за-
мѣтки и сообщенія не сохраняются.
Статьи безъ обозначенія условій счи-
таются безплатными.

Адресъ для писемъ: Нижній-
Новгородъ. Предсѣдатель Губернской
Земской Управы, для Земской Газеты.

СОДЕРЖАНІЕ. Роль земства въ борьбѣ съ пьянствомъ. Обзоръ земской
печати.—Изъ жизни земствъ.—Государственная Дума.—Текущія свѣдѣнія.
—Жизнь въ губерніи.—Деревенская темнота и „американская система“.—По
Россіи.—Народное образованіе.—Лѣтніе курсы губ. земства для народныхъ
учителей.—Распр. с.-х. знаній.—О школьныхъ наказаніяхъ.—Вопросы взаимно-
помощи.—Къ вопросу о посреднич. операціяхъ въ учр. мелкаго кредита.—Въ
кредитномъ т.-ѣ.—Огнестойкое строителство.—Сельское хозяйство.—Весеннія
работы въ саду.—Бесѣды по пчеловодству.—Письмо въ редакцію.—Отзывы о
книгахъ.—Вопросы и ответы.—Объявленія.

Нижегородская Губернская Земская Управа

предлагаетъ сельскимъ хозяевамъ ниж. губ.

бесплатно минеральныя удобренія

подъ опыты съ озимыми и яровыми растеніями на условіяхъ,
изложенныхъ въ № 4 „Земской Газеты“, стр. 185—186.

Заявленія должны быть сдѣланы въ ближайшее время.

РЕМИНГТОНСКУ

приглашаетъ Васильская Уѣздная Земская Управа съ жало-
ваньемъ въ 360 руб. въ годъ. Требуется рекомендація. Прошенія
подаются въ Управу по адресу—станція Быковка, Васильскаго
уѣзда, Нижегородской губерніи.

ВАСИЛЬСКАЯ

Уѣздная Земская Управа

приглашаетъ школьнаго фельдшера на открывшуюся вакан-
сію въ первомъ медицинскомъ участкѣ. Условія службы: 420 руб.
жалованья и 96 руб. квартирныхъ. Существуютъ періодическія
прибавки черезъ каждыя 5 лѣтъ службы по 50 рублей, ежегодно
отпускъ на 28 дней съ сохраненіемъ содержанія. Мѣсто постоян-
наго жительства—городъ Васильсурскъ, Нижегородской губерніи,
на правомъ берегу Волги. При участкѣ больница на 21 кровать.
Отъ служившихъ въ земствѣ или другихъ учрежденіяхъ требуется
рекомендація о послѣдней службѣ. Документы съ прошеніями
адресовать на имя Васильской Уѣздной Земской Управы, село
Быковка, Васильскаго уѣзда, Нижегородской губерніи.

Вниманію

народныхъ учителей и учительницъ.

Губернская земская управа проситъ гг. учителей и учитель-
ницъ губерніи, какъ командируемыхъ уѣздными земствами, такъ и
желающихъ быть слушателями губернскихъ учительскихъ курсовъ
(съ 1 іюня по 11 іюля) при содержаніи на свои средства посѣ-
дить прислать въ управу заявленія о томъ съ сообщеніемъ: 1) въ
какомъ учебномъ заведеніи они кончили курсъ или изъ котораго
класса вышли, если не кончили курса; 2) сколько лѣтъ состоятъ
учащими въ нач. школѣ; 3) сколько разъ были на краткосрочныхъ
курсахъ и гдѣ; 4) какими желаютъ во время курсовъ заниматься
практическими работами, выбравши одну группу занятій изъ слѣ-
дующихъ: *первая группа*: рисованіе и оборудованіе школьнаго музея;
вторая гр.: физика и химія; *третья гр.*: ботаника и зоологія; *пятая гр.*:
мѣстное родиноуѣдѣніе; 5) какіе предметы желаютъ представить
на выставку при курсахъ; 6) свои имя, отчество, фамилію и точ-
ный почтовый адресъ до 1 іюня.

Подробности о лекціяхъ, практическихъ занятіяхъ и о выс-
тавкѣ помѣщены въ № 5, „Земской Газеты“ а также будутъ
помѣщаться въ № 13 и послѣдующихъ.

Свѣдѣнія эти желательно получить не позднѣе 20-го апрѣля.

АНУЗОЛЬ
ПРАВИТ. №23188/18905
ПРОСИМЪ ОТВЕРГАТЬ ПОД-
ДѢЛКИ И ВСЯНІЯ ПОДРАЖАНІЯ И
ТРЕБОВАТЬ ТОЛЬКО НАСТОЯЩІЯ СЪ
ОХРАН. КЛЕЙМОМЪ СЪ ТАМОЖ. ПЛОМ-
БОЙ РУССКАГО ПРАВИТЕЛЬСТВА.
СВѢЧИ
АНУЗОЛЬ
ГЕДЕКЕ И К^о.
РЕКОМ. ДЛЯ БЫСТРАГО, УДОБНАГО
И БЕЗОПАСНАГО ИЗЛѢЧЕНІЯ
ГЕМОРРОЯ
Это испытанное, благотворно-дѣ-
ствующее средство признано вра-
чами за лучшее. Цѣна 1 р. 75 к.
Продажа въ аптекахъ и
лучш. аптекар. магазинахъ.
ПРЕДСТАВИТЕЛЬ ВЪ РУССІИ
проез. З. ЮРГЕНСЬ.
Волконка, МОСКВА.

СТОМАТОЛЬ
ДѢЛАЕТЪ
ЗУБЫ
ЗДОРОВЫМИ,
КРАСНЫМИ И БѢЛЫМИ.
ЦѢНА 25 КОП. ЗА ТУБУ.
О-ВО СТОМАТОЛЬ.
СТОКГОЛЬМЪ.
ИСПЫТАЙТЕ ДЛЯ РУССІИ ПРОЕЗ. З. И. ЮРГЕНСЬ,
Волконка 5, МОСКВА.

ОСТОЕРЕГАТЬСЯ ПОДДѢЛОКЪ
ПРОВИЗОРЪ
Г.Ф.ЮРГЕНСЬ
БОРНО-ТИМОЛОВОЕ МЫЛО
ОТЪ ПОТА, ЗАПАРА, ВЕСНУШЕКЪ, УГРЕЙ,
ПРЫЩЕЙ И ЖЕЛТЫХЪ ПЯТЕНЪ.
БЛАГОУОДНОЕ ТУАЛЕТНОЕ МЫЛО
ВЫСШАГО ДОСТОИНСТВА
ПРОДАЕТСЯ ВЕЗДѢ.
1 туб. 50 к. 1/2 туб. 30 к.



Роль земства въ борьбѣ съ пьянствомъ.

Неудачный опытъ съ попечительствами о народной трезвости невыполнившими ни одной изъ тѣхъ задачъ, которыя были имъ поставлены (надзоръ за торговлей, мѣропріятія просвѣтительнаго характера и лѣчение и призрѣніе алкоголиковъ), является достаточно убѣдительнымъ доказательствомъ, что борьба съ пьянствомъ должна быть организована на иныхъ началахъ. Главными недостатками попечительства были ихъ бюрократическій составъ и ограниченность средствъ, отпускавшихся въ ихъ распоряженіе. Отсюда выводъ одинъ—чтобы борьба съ пьянствомъ стала болѣе успѣшной, необходимо привлечь къ этому дѣлу общественныя силы въ лицѣ земскихъ и городскихъ самоуправленій и снабдить ихъ достаточными средствами. Необходимость такого направленія въ дѣлѣ отрезвленія населенія признается и нашими законодательными учрежденіями, но, къ сожалѣнію, съ такими ограниченіями, что, можно опасаться, результаты не будутъ соответствовать затраченнымъ усиліямъ и средствамъ.

Въ минувшемъ мѣсяцѣ въ Государственномъ Совѣтѣ принять законопроектъ „объ измѣненіи и дополненіи нѣкоторыхъ, относящихся къ продажѣ крѣпкихъ напитковъ, постановленій“. По законопроекту допускается участіе земствъ въ составленіи „питейныхъ сѣтей“, но только въ видѣ заключеній уѣздныхъ земскихъ собраній, которыя будутъ разсматриваться въ губернскихъ присутствіяхъ. Внесенная поправка къ законопроекту въ томъ смыслѣ, чтобы на открытіе и содержаніе питейныхъ заведеній въ городовъ требовалось согласіе уѣздныхъ земскихъ собраній,—была отклонена Государственнымъ Совѣтомъ, а между тѣмъ только въ такомъ видѣ участіе земства было бы реальное, а не фиктивное, какое создано теперь законопроектомъ.

Послѣ пасхальныхъ каникулъ Государственный Совѣтъ приступаетъ къ разсмотрѣнію другого законопроекта изъ той же области—о реорганизации попеченія о народной трезвости,—который упраздняетъ нынѣшнія попечительства, создаетъ новую организацию для борьбы съ пьянствомъ и увеличиваетъ до 20 милліоновъ ежегодное ассигнованіе на это дѣло. Законопроектъ возникъ изъ законодательнаго предположенія, принятаго Государственнымъ Совѣтомъ и имѣвшаго цѣлью передачу дѣла борьбы съ пьянствомъ изъ бюрократическихъ учреждений въ руки земствъ и городовъ.

Разработку соответствующаго законопроекта взяло на себя министерство внутреннихъ дѣлъ и прежде всего умалило въ своемъ проектѣ самостоятельность земскихъ и городскихъ учреждений, передавъ исполнительную власть по борьбѣ съ пьянствомъ въ руки особыхъ комиссій, составленныхъ въ значительной степени изъ административныхъ чиновъ разныхъ вѣдомствъ, дѣятельность которыхъ не поддежитъ контролю земскихъ собраній и городскихъ думъ. Нарушеніе основныхъ началъ земскаго и городского Положеній было настолько очевидно, что особая комиссія Государственнаго Совѣта, на разсмотрѣніе которой былъ переданъ министерскій законопроектъ, нашла нужнымъ измѣнить въ этомъ отношеніи законопроектъ, возстановивъ въ качествѣ исполнительнаго органа по мѣропріятіямъ противъ пьянства уѣздныя земскія и городскія управы.

Внеся это существенное измѣненіе къ лучшему въ законопроектъ, комиссія, съ другой стороны, рядомъ постановленій его ухудшила и затруднила дѣятельность земствъ. Такъ, комиссія признала нужнымъ учредить на ряду съ земскими и городскими управами особые смѣшанные совѣты, съ участіемъ въ нихъ представителей земствъ, за которыми оставляется право самостоятельнаго распоряженія по дѣламъ попеченія о трезвости и которые даже ставятся выше управъ, такъ какъ на нихъ возложено обсужденіе предположеній и мѣръ, разработанныхъ управами. Этимъ, какъ указываетъ бывший товарищъ министра внутреннихъ дѣлъ Н. А. Зиновьевъ, въ своемъ особомъ мнѣніи по законопроекту,—совершенно извращаются правила дѣятельности земскихъ учреждений.

Комиссія далѣе правильно признала, что успѣхъ земскихъ и городскихъ учреждений въ новой ввѣряемой имъ попеченіи отрасли мѣстнаго хозяйства будетъ въ болѣе высокой степени зависеть отъ отпускаемыхъ имъ денежныхъ средствъ, но указаніе на необходимость

ассигнованія опредѣленныхъ средствъ недостаточнаго послѣдовательно проведено въ проектѣ комиссіи. Минимумъ средствъ, отпускаемыхъ на попеченіе о трезвости, фиксируется комиссіей лишь по отношенію къ цѣлымъ губерніямъ, а распределеніе отпущенной на губернію суммы предоставлено особому губернскому комитету. Очевидно—заключаетъ Н. А. Зиновьевъ—при такомъ неустойчивомъ порядкѣ распределенія средствъ, всякая самостоятельность земскихъ общественныхъ управленій будетъ вполне парализована въ виду неувѣренности, насколько они будутъ въ состояніи вести планомерно дѣло попеченія о народной трезвости. Въ составъ комитета входятъ 10 членовъ по своему служебному положенію и только 4 члена отъ губернскаго земства и городской думы. Такимъ образомъ полубюрократическимъ органамъ предоставлено преобладающее значеніе въ дѣлѣ.

Губернское земское собраніе почти совершенно устранено, по проекту комиссіи, отъ дѣла попеченія о народной трезвости. За нимъ сохранено лишь составленіе обязательныхъ постановленій объ устройствѣ мѣстъ для продажи питей, содержимыхъ частными лицами. Между тѣмъ, не говоря уже о томъ, что губернскія земства, развивающія теперь мѣропріятія по вѣнскольному образованію, болѣе, чѣмъ уѣзды, готовы къ борьбѣ съ пьянствомъ, поскольку она должна вестись культурно-просвѣтительными средствами,—интересы дѣла требуютъ передачи распределенія средствъ между уѣздами именно губернскимъ земскимъ собраніямъ. Борьбу съ пьянствомъ будутъ вести не одни земства, а и частныя общественныя организаціи, кооперативы и др., борьба будетъ вестись въ разныхъ уѣздахъ съ разной интенсивностью въ зависимости отъ массы мѣстныхъ условій, точно учесть которыя можетъ лучше всего губернское собраніе, состоящее изъ мѣстныхъ людей всѣхъ уѣздовъ, и сообразно съ этимъ наиболѣе продуктивно распределить средства.

Г. Р.

Обзоръ земской печати.

Въ подкомиссіи финансовой комиссіи Государственной Думы разсмотрѣнъ законопроектъ объ улучшеніи земскихъ финансовъ. „Земское Дѣло“ такъ характеризуетъ работу подкомиссіи и самый законопроектъ:

Подкомиссія не только не исправила существенныхъ недостатковъ проекта, но она не задалась даже вопросомъ о томъ, соответствуетъ ли онъ основнымъ началамъ и духу нашего земскаго Положенія, не вноситъ ли слишкомъ рѣзкое измѣненіе и замѣнательство въ весь строй земскаго хозяйства и обложенія и, наконецъ, возможенъ ли этотъ переломъ безъ цѣлаго ряда дополнительныхъ законодательныхъ мѣръ, о которыхъ проектъ не говоритъ ни слова... Она не замѣтила того, что проектъ не устраняетъ общезвѣстныхъ дефектовъ земскаго обложенія, что онъ совершенно не разработанъ статистически, что его основныя положенія крайне „узки“ и, будучи возведены въ общую схему, не отвѣчаютъ ни историческому ходу развитія нашего законодательства, о земскомъ обложеніи, ни дѣйствительному стремленію улучшить земскіе финансы, ни, наконецъ, задачѣ ихъ коренного реформированія. Будучи лишены всего этого, эти положенія, естественно, выдвигаются въ чисто искусственный контломеръ мѣръ, плохо связанныхъ между собой кабинетнымъ творчествомъ бюрократіи и могущихъ внести въ жизнь лишь одну колоссальную путаницу. Если принять затѣмъ во вниманіе всяческія ограниченія въ обложеніи, которымъ вводятся подъ флагомъ отмены пресловутаго закона о предѣльности земскаго обложенія, то станетъ ясно, что вся эта „система“ финансовыхъ мѣропріятій является по существу крайне вредной, острымъ клиномъ вѣдряется въ самое сердце земскаго самоуправления и, въ результатѣ, не давая земству ничего существеннаго, окончательно подрываетъ самую идею о земскомъ самообложеніи и самостоятельности въ мѣстныхъ сборахъ на мѣстныя нужды.

При такомъ положеніи вопроса въ Государственной Думѣ тѣмъ болѣе настоятельна необходимость общеземскаго сѣзда, который укажетъ, какими мѣрами можно достигнуть дѣйствительнаго улучшенія земскихъ финансовъ, сохранивъ въ то же время самостоятельность земства.

Изъ жизни земствъ.

По поводу циркуляра о назначеніи учителей. Александровская земская управа (екатеринославской губ.), находя нецѣлесообразнымъ циркуляръ Кассо о назначеніи учителей, постановила ходатайствовать о сохраненіи стараго порядка.

Съездъ по народному образованію. Цѣлый рядъ докладовъ, представленныхъ на сѣздѣ дѣателей по народному образованію въ московскомъ уѣздномъ земствѣ, по распоряженію административной власти или совершенно не допущенъ къ обсужденію на сѣздѣ, или подвергнутъ значительнымъ сокращеніямъ. Такая судьба постигла всѣ доклады, въ которыхъ говорится о необходимости общенія учащихся между собой въ цѣляхъ совмѣстнаго обсужденія вопросовъ школьнаго и вѣнскольнаго образованія, объ организаціи районныхъ и общихъ учительскихъ совѣщаній, объ

организации школьных комиссий при управл. съ участием учащихся въ качествѣ свѣдущихъ лицъ, объ устройствѣ періодическихъ свѣдѣній учителей, объ организации курсовъ и образовательныхъ экскурсій для учащихся, объ учрежденіи при управл. учительской комиссій для указанія кандидатовъ на учительскія должности, объ учрежденіи товарищескаго суда чести для учащихся, о привлеченіи къ участию въ школьномъ дѣлѣ населенія путемъ родительскихъ совѣщаній, о передачѣ преподаванія Закона Божія въ руки свѣтскихъ лицъ и проч.

Учителя въ земскихъ школьныхъ комиссияхъ. Осинская земская управа (пермской губ.) рѣшила пригласить въ засѣданія школьной комиссій учителей. Инспекторъ народныхъ училищъ Поповъ разрѣшилъ учителямъ участвовать въ комиссіи, но при этомъ разослалъ приглашеннымъ учителямъ слѣдующія „руководящія“ указанія насчетъ того, какъ вести себя въ комиссіи:

„Одновременно съ симъ я выразилъ г. председателю осинской земской управы согласие на приглашеніе васъ въ качествѣ свѣдущаго лица на совѣщаніе земской школьной комиссій при уѣздной управѣ по дѣламъ школьнаго хозяйства на 13—15-е февраля. Участіе ваше ограничивается заслушаніемъ вашихъ отзывовъ и заключеній по вопросамъ школьнаго хозяйства. При сообщеніи отзывовъ по нѣкоторымъ вопросамъ прошу принять къ руководству слѣдующее: 1) по вопросу о пополненіи учительскихъ библиотекъ *вы имѣете подать голосъ за пополненіе ихъ книгами по педагогикѣ, дидактикѣ и методикѣ изъ числа одобренныхъ министерствомъ народнаго просвѣщенія къ употребленію въ низшихъ учебныхъ заведеніяхъ сего вѣдомства*; 2) при разсмотрѣніи вопроса о пополненіи учительскихъ библиотекъ *вы будете руководствоваться только книгами изъ числа допущенныхъ министерствомъ народнаго просвѣщенія или духовнымъ вѣдомствомъ*; въ спискѣ книгъ должно быть отведено видное мѣсто книгамъ духовнаго содержанія; 3) вопросъ о мѣрахъ увеличенія числа учащихся дѣвочекъ и числа оканчивающихъ курсъ *вы разсмотрите съ точки зрѣнія опредѣленія расходовъ на преподаваніе рукодѣлія и на устройство при училищахъ ночлежекъ и общежитій*; 4) при разсмотрѣніи вопроса о собираніи статистическихъ свѣдѣній по школьному дѣлу *вы исключите такіе свѣдѣнія, которые имѣютъ отношеніе къ учебно-воспитательной сторонѣ школьнаго дѣла*; 5) въ отзывѣ по вопросу о спискѣ дѣтскихъ книгъ для районныхъ библиотекъ *прошу руководствоваться...* Прошу имѣть въ виду, что, по разъясненію правительствующаго сената, участіе начальныхъ училищъ состоятъ на правительственной службѣ.

Школьные аптечки. Шигровское земство открыло при земскихъ училищахъ школьныя аптечки, передавъ ихъ въ распоряженіе учащихся. Аптечки эти состоятъ лишь изъ лекарствъ, въ которыхъ чаще всего является необходимость; сильнодействующихъ, опасныхъ для жизни лекарствъ въ аптечкахъ не имѣется. При каждой аптечкѣ приложено наставленіе, какъ обращаться съ имѣющимися лекарствами. Кромѣ лекарствъ, даны бинты и марля. Аптечки выданы только училищамъ, удаленнымъ отъ больницъ и пріемныхъ покоевъ. Пополненіе аптечекъ предполагается производить 2 раза въ годъ.

Губернская земская касса мелкаго кредита. Вятскій губернаторъ преподавалъ вятской губернской управѣ указанія, какъ должна работать земская касса. Вопреки закону 7-го іюня 1904 года, губернаторъ установилъ слѣдующія правила для земской кассы:

1) При учрежденіи съ содѣйствіемъ земства новаго кредитнаго товарищества въ районѣ, не обслуживаемомъ другими кредитными учрежденіями, управа должна входить въ сношенія съ инспекціей мелкаго кредита о томъ, не имѣется ли въ производствѣ инспекціи ходатайства объ учрежденіи въ означенномъ районѣ кредитнаго товарищества и не можетъ ли быть принято на себя инспекціей устройство такового, приступая засимъ къ устройству новаго товарищества лишь при отрицательномъ отзывѣ инспекціи. 2) Въ случаѣ выяснившейся необходимости устроить новое товарищество въ районѣ уже существующаго товарищества къ сему можетъ быть приступлено, независимо отъ предварительнаго сношенія съ инспекціей, только по разрѣшеніи въ установленномъ порядкѣ вопроса о расчлененіи существующаго порядка. 3) Земская касса можетъ оказывать преимущественно только долгосрочный кредитъ, а краткосрочный—государственный банкъ чрезъ инспекцію.

Этимъ административнымъ разъясненіемъ закона все дѣло организации мелкаго кредита въ губерніи фактически отдается вполнѣ въ руки инспекціи. Кромѣ того губернаторомъ изданы особыя „правила“ для земскихъ инструкторовъ. Послѣдніе лишены права присутствовать на общихъ собраніяхъ кредитныхъ кооперативовъ, а тѣмъ паче „руководить“ собраніями; лишены они также и права открывать книги кредитныхъ кооперативовъ, креди-

туемыхъ земской кассой, а также производить ревизіи дѣлъ кооперативовъ по порученію послѣдней.

Страхование скота. Царицынское земское собраніе возбудило передъ саратовскимъ губернскимъ земствомъ ходатайство о перестрахованіи губернскимъ земствомъ скота, застрахованнаго мелкими кооперативами. По этому поводу саратовское губернское земское собраніе, не отрицая экономического значенія кооперативнаго страхования скота при условіи правильной организациі, постановило, однако, въ виду новизны дѣла не только въ саратовской губерніи, но и вообще въ Россіи, отъ активной дѣятельности въ кооперативномъ страхованіи въ настоящее время воздержаться и затронутый царицынскимъ земствомъ вопросъ оставить пока открытымъ. Одновременно съ этимъ саратовская губернская управа предложила царицынской прислать данныя, могущія послужить основаніемъ къ разработкѣ вопроса о перестрахованіи скота: уставы кооперативовъ, производящихъ страхованіе скота, данныя о ходѣ страхованія, о падежахъ скота и т. д.

Государственная Дума.

Засѣданіе 26-го марта.

Запросъ о событіяхъ на Ленскихъ промыслахъ.

Дума 165-ю голосами лѣво-октябристскаго большинства противъ 64-хъ голосовъ правыхъ и націоналистовъ принимаетъ формулу перехода, предложенную октябристами и гласящую: „Принимая во вниманіе, что ревизія сенатора Манухина, а затѣмъ и совѣтъ министровъ пришли къ заключенію, что тяжкія условія труда и быта, въ которыхъ поставлены были рабочіе Ленскаго товарищества, создавали готовую почву для возникновенія рабочаго безпорядковъ и всѣ основныя причины послѣднихъ, такимъ образомъ, коренятся въ области экономической, и признавая: 1) что правительство своевременно не приняло достаточно рѣшительныхъ мѣръ къ улучшенію быта рабочихъ и къ урегулированію ихъ отношеній къ Ленскому товариществу, 2) что въ своихъ объясненіяхъ товарищъ министра внутреннихъ дѣлъ, подвергая сомнѣнію правильность возбужденія ревизующимъ сенаторомъ уголовного преслѣдованія противъ ротмистра Трещенкова и оправдывая послѣдняго, тѣмъ самымъ пытался предѣлшить судебный приговоръ и ясно указывалъ, что министерство внутреннихъ дѣлъ попрежнему продолжаетъ пренебрегать общественнымъ мнѣніемъ и игнорировать интересы широкихъ массъ населенія,—Государственная Дума находитъ, что объясненія министра торговли и промышленности не снимаютъ съ руководителя этого вѣдомства упрека въ принятіи всѣхъ мѣръ къ предотвращенію событій 4-го апрѣля 1912 года, а объясненія товарища министра внутреннихъ дѣлъ признаетъ неудовлетворительными и переходитъ къ очереднымъ дѣламъ“.

Запросъ объ измѣненіяхъ заключенныхъ.

Въ Думу внесено заключеніе запросной комиссіи по запросу соц.-дем. фракціи объ измѣненіяхъ политическихъ заключенныхъ въ каторжныхъ тюрьмахъ. Докладчикъ комиссіи правый Шетохинъ высказывается за принятіе запроса только въ отдѣльныхъ пунктахъ. Центральныя же пункты запроса о событіяхъ въ Нерчинской каторгѣ, гдѣ политическіе заключенные были избиты, а одинъ изъ нихъ былъ наказанъ розгами, вслѣдствіе чего 8 человекъ пытались окончить жизнь самоубійствомъ, Шетохинъ предлагаетъ отклонить. Онъ указываетъ, что законъ не признаетъ категоріи политическихъ каторжанъ. Каторжане всѣ одинаковы, и начальство тюрьмы можно упрекать не въ томъ, что оно примѣнило къ политическимъ арестантамъ законныя мѣры воздѣйствія, а въ томъ, что оно не отняло у нихъ возможности лишать себя жизни или вскрывать артеріи.

Обсужденіе запроса откладывается.

Засѣданіе 27-го марта.

Законопроектъ о ввозныхъ пошлинахъ на нѣмецкій хлѣбъ.

Октябристъ Ростовцевъ, докладывая законопроектъ о таможенномъ обложеніи пошлиной въ зернѣ хлѣба, гороха и бобовъ, указываетъ, что Германія путемъ поощрительныхъ мѣръ для экспортеровъ увеличила ввозъ ржи чрезъ западную границу въ Россію съ 108,000 пудовъ въ 1900 году до 14-ти милл. пудовъ въ 1913 г. Чтобы остановить такой наплывъ дешеваго нѣмецкаго хлѣба, задерживающаго правильное развитіе сельскаго хозяйства въ Царствѣ Польскомъ и въ Прибалтійскомъ краѣ, правительство и предлагаетъ установить ввозную пошлину 30 коп. съ пуда,—всякаго хлѣба въ зернѣ, гороха и бобовъ.

Правые, октябристы и прогрессисты высказываются за принятие законопроекта. — Кон.-дем. высказываются против законопроекта, так как установление пошлины повлечет несомненное вздорожание хлеба внутри России, особенно в северных и промышленных губерниях, которые живут привозным хлебом, и притом в пользу землевладельцев. — По таким же соображениям и соц.-дем. высказываются против законопроекта. — Крестьянский депутат *Леванидовъ* съ своей стороны заявляет, что, если крестьяне не наделят землей, они будут голосовать против этого законопроекта, так как малоземельным крестьянам хлеб приходится покупать.

Большинством 105-ти голосов против 45-ти принимается переход к постановочному чтению.

Вносится поправка, предлагающая понизить размер таможенной пошлины до 15 коп. съ пуда, но право-октябристским большинством поправка отклоняется и тем же большинством законопроект принимается.

Единогласно принимается предложенная прогрессистами формула перехода, в которой указывается на необходимость скорейшего принятия мероприятий, направленных к развитию в стране земледелия, хлебной торговли и мукомольного производства, а также к удешевлению доставки хлеба и муки в те местности, которые не могут обойтись продуктами собственного производства.

Законопроект об ответственности должностных лиц.

Оканчивается обсуждение законопроекта в первом постановочном чтении. По настоянию докладчика *Антонова* Государственная Дума сохраняет для должностных дел суд присяжных.

Заседание 28-го марта

Спор о правах Думы.

Последнее время Государственная Дума приняла за правило поручать своим комиссиям разработку законопроектов по законодательным предположениям, возникшим по инициативе самих депутатов, и в том случае, когда соответствующее министерство выражало готовность взять на себя разработку законопроекта. Вызвано это было тем обстоятельством, что выработка министерствами таких законопроектов шла очень медленно, а иногда и совсем не выполнялась. Свои действия Дума основывает на статье 57-й учреждения Государственной Думы. Вопрос этот обсуждался в совете министров, и последний, опираясь на ту же статью, признал, что Дума может поручать разработку законопроектов, возникших по инициативе самих депутатов, своим комиссиям только в случае отказа министра или главноуправляющего от их составления. При этом было постановлено, что представители ведомств не должны принимать участия в обсуждении таких возникших по думской инициативе законопроектов, разработку которых приняло уже на себя правительство.

Об этом постановлении совета министров довел до сведения Думы товарищ министра народного просвещения *бар. Таубе* при обсуждении законопроекта об улучшении материального положения служащих в учебных заведениях министерства народного просвещения. В свое время министерство народного просвещения изъявило готовность взять на себя его разработку, но Государственная Дума сочла более удобным поручить одновременно эту разработку и своей собственной комиссии, которая и выработала соответствующий законопроект. В Думе *бар. Таубе* сообщил, что и министерством, согласно обещанию, выработан законопроект, который и подлежит обсуждению Думы.

Заявление *бар. Таубе* вызывает возражения со стороны всех думских фракций, кроме правых. Указывается, что этим упраздняется законодательная инициатива Думы, так как министерства, беря на себя разработку думских законодательных предположений, могут этой разработки не произвести.

Законопроект принимается в редакции думской комиссии.

Разные законопроекты.

Признаются желательными и передаются в комиссию для разработки законодательных предположений о пенсиях православному духовенству, о материальном обеспечении православного духовенства и об организации православного прихода.

Запрос о попытках в рижском сыском отделении.

Слэшность запроса поддерживает трудовик *Керенский*. Он указывает, что в рижском сыском отделении, как явствует из дела ряда свидетельских показаний, к заподозренным применялись самые изысканные пытки.

Дальнейшее обсуждение запроса откладывается.

Указ о перерыве думских заседаний.

Дума стоя выслушивает Высочайший указ о перерыве думских занятий до 15-го апреля. Чтение указа покрывается криками „Ура!“.

ТЕКУЩАЯ СВЕДЕНИЯ.

Земское самоуправление.

Общеземское совещание. На 30-е апреля при московской губернской земской управе созывается совещание председателей всех губернских земских управ для обсуждения вопросов об организации общеземских съездов по улучшению земских финансов и по устройству шоссе дорог.

Земская реформа. Поднятый в министерстве внутренних дел вопрос об удовлетворении ходатайств некоторых земств о передаче проекта земской реформы до внесения в законодательные учреждения на заключение губернских земских собраний решен, как передают, отрицательно. Законопроект о земской реформе будет передан на заключение совета по делам местного хозяйства. Предполагавшееся весной заседание совета не состоится, так как законопроект еще не готов и переносится на осень.

Надзор за земскими учреждениями. В доклад комиссии Государственного Совета о попечительствах о народной трезвости много места удлено, между прочим, вопросу о расширении права административного надзора за земскими учреждениями. Комиссия признает, что „ныне, с поручением городским и земским учреждениям всего дела попечения о трезвости и с предоставлением в распоряжение этих учреждений крупных казенных средств, надзор за ними станет еще более настоятельным, и правильная постановка этого дела в закон станет делом первоочередной важности“. Между тем, по словам доклада, определение действующего закона по вопросу о производстве ревизии земских учреждений не ясно. Вследствие этого комиссия признала нужным оговорить в законе, что „губернатору предоставляется производить ревизии земских и городских управ и других органов земского и городского управления, а равно и подведомственным сим органам учреждений как лично, так равно и через вице-губернатора или непремьного члена по земским и городским делам присутствия“.

Итоги земских выборов. Главным управлением по делам местного хозяйства разработаны данные о земских выборах на трехлетие 1914—1917 г.г., состоявшихся минувшей зимой в 20-ти губерниях Европейской России. Оказывается, по всем избирательным куриям произошел недобор гласных. Всего должно было быть избрано 3816 дворян, 1980 крестьян и 839 разночинцев. Недобор дворян выразился почти тем же процентом, что и в 1910 году, т. е. около 7 проц. Что же касается недобора по крестьянской курии, то он сильно повысился по сравнению с прошлыми выборами и достиг почти 10 проц. (вместо 7 проц. в 1910 г.). Недобор разночинцев выразился цифрой 6 проц.

Институт по земскому и городскому делу. Киевская городская и земская управы возбудили ходатайство об учреждении в Киеве института по земскому и городскому делу. Как передают, в министерстве внутренних дел не встрѣчается препятствий к удовлетворению этого ходатайства. Для обсуждения вопроса об учреждении института предполагается созвать междоветовственное совещание, на которое будут приглашены также и представители городского и земского самоуправления.

Юбилей земских служащих. 1 апреля исполнилось 25-летие службы в губернском земстве заведующего статистическим бюро *Осипа Эдуардовича Шмидта*. Губернская управа и служащие приветствовали юбиляра в прочувствованных выражениях. От губернского земства поднесен О. Э.—чу жетон художественной работы, от сослуживцев по статистическому бюро чайный прибор и живые цветы.

— 22 апреля исполняется 25-летие службы страхового инспектора *Александра Федоровича Россова*. Чествование юбиляра предполагается в мае, во время совещания земских страховых агентов.

Народное образование.

Собрание учительского общества. Под председательством П. А. Цытаева, 9-го апреля состоялось общее собрание членов нижегородского общества взаимного вспомоществования учителей и учительниц.

После доклада Н. М. Капуралова о работах последнего съезда имени К. Д. Ушинского собрание постановило: 1) Устраивать ежегодно 21-го декабря, день смерти К. Д. Ушинского, учи-

тельскія собранія, собесѣдованія, публичныя лекціи и проч., посвященныя памяти педагога-гуманиста. Свестись по этому поводу съ филиальными отдѣленіями и предложить имъ обсудить вопросъ на мѣстахъ. 2) Въ виду возбужденнаго сѣздомъ вопроса о постройкѣ въ Москвѣ всероссійскаго учительскаго дома, ассигновать на это дѣло изъ средствъ учительскаго общества 50 руб., открыть подписку среди учащихся и увѣдомить объ этомъ филиальныя отдѣленія. 3) Признать необходимымъ созданіе центрального справочнаго бюро по всѣмъ вопросамъ, касающимся жизни учащихся и ихъ обществъ, и ассигновать на это ежегодно 20 р. 4) Признать желательнымъ изданіе всероссійскаго учительскаго ежегодника. 5) Поручить правленію возбуждать предъ земскими и городскими общественными управленіями ходатайства о нелишеніи земскихъ и городскихъ учащихся прогрессивныхъ прибавокъ къ жалованью. Разработка порядка дня Ушинскаго поручена особой педагогической комиссіи.

Постановлено открыть два новыхъ филиальныхъ отдѣленія общества: въ сѣверной части балахнинскаго уѣзда съ мѣстопробываніемъ правленія въ с. Пурехѣ и въ слободскомъ районѣ нижегородскаго уѣзда съ правленіемъ въ с. Слободскомъ.

За безвозмездное оказаніе медицинской помощи дѣтямъ учащихся, живущимъ въ общежитіи учительскаго общества, собраніе избрало доктора В. А. Вяткина почетнымъ членомъ общества.

Школа въ борьбѣ съ пьянствомъ. Синодомъ утвержденъ журналъ училищнаго совѣта при синодѣ по вопросу о мѣрахъ борьбы съ народнымъ пьянствомъ черезъ посредство школъ. Училищнымъ совѣтомъ намѣчено въ этомъ отношеніи, между прочимъ, слѣдующее: сообщеніе учащимся въ школахъ свѣдѣній о губительномъ дѣйствіи алкоголя на нравственную и физическую природу человека; подготовка учительскаго персонала къ борьбѣ съ алкоголизмомъ, путемъ устройства специальныхъ курсовъ или чтенія отдѣльных лекцій на педагогическихъ курсахъ.

Къ сѣзду законоучителей. Министръ народнаго просвѣщенія предложилъ попечителямъ учебныхъ округовъ, совмѣстно съ губернскими земствами, изыскать средства на командированіе законоучителей земскихъ школъ на организуемый всероссійскій сѣздъ законоучителей церковныхъ и земскихъ школъ.

Земства и пришкольныя библіотеки. Въ связи съ изданіемъ министромъ народнаго просвѣщенія Кассо правилъ 9-го іюня 1912 года о пришкольныхъ народныхъ библіотекахъ дѣлымъ рядомъ земскихъ собраній были вынесены постановленія: 1) объ отказѣ въ передачѣ существующихъ при земскихъ училищахъ безплатныхъ народныхъ библіотекъ министерству народнаго просвѣщенія, 2) объ изыятіи земскаго имущества изъ библіотекъ, находящихся въ вѣдѣніи министерства народнаго просвѣщенія, и передачи его въ библіотеки, имѣющіяся открытыя на основаніи общихъ правилъ о публичныхъ библіотекахъ въ зданіяхъ тѣхъ же училищъ, съ разрѣшеніемъ управѣ производить расходъ на пополненіе этихъ библіотекъ и, наконецъ, 3) объ отказѣ въ производствѣ расходовъ на пополненіе пришкольныхъ народныхъ библіотекъ при дѣйствіи правилъ 9-го іюня 1912 г. Исполненіе этихъ постановленій было приостановлено губернаторами впредь до полученія указанія отъ министра внутреннихъ дѣлъ. Теперь министръ увѣдомилъ заинтересованныхъ въ этомъ вопросѣ губернаторовъ, что онъ, рассмотрѣвъ постановленія, указанныя въ пунктѣ первомъ и второмъ, призналъ ихъ неоснованными на законѣ и посему подлежащими отміну, о чемъ и вошелъ съ рапортомъ въ правительствующій сенатъ. Что касается отказа земства отъ производства расходовъ на пополненіе пришкольныхъ народныхъ библіотекъ, то министръ, принимая во вниманіе, что какъ содержаніе пришкольныхъ библіотекъ, такъ и пополненіе ихъ новыми книгами не отнесено закономъ къ обязательнымъ для земства потребностямъ, не находитъ оснований возважать противъ законности этой части постановленія земскихъ собраній и предлагаетъ это рѣшеніе привести въ исполненіе.

Участіе учащихся въ земскихъ и городскихъ комиссіяхъ. Министръ народнаго просвѣщенія издалъ циркуляръ объ участіи учащихся городскихъ училищъ въ училищныхъ комиссіяхъ. Согласно циркуляру, въ училищныхъ комиссіяхъ при городскихъ управленіяхъ могутъ участвовать учащіе лишь съ особаго разрѣшенія попечителя учебнаго округа, для участія же въ училищныхъ комиссіяхъ при земскихъ управахъ необходимо испрашивать разрѣшенія у министра народнаго просвѣщенія.

Къ школьному строительству. Разъяснено, что употребленіе остатковъ, образующихся у уѣздныхъ земствъ отъ постояннаго казеннаго пособия на нужды начальныхъ училищъ, можетъ быть допущено на постройку школьныхъ зданій; употребленіе же остатковъ отъ казенныхъ пособій, отпускаемыхъ на вознагражденіе учащихся, на хозяйственное содержаніе училищъ представлялось бы неправильнымъ, такъ какъ земства, вводящія школьныя сѣти

съ пособіемъ изъ казны, обязаны покрывать хозяйственные расходы училищъ за счетъ собственныхъ средствъ.

Медицина.

Отказъ въ земскихъ ходатайствахъ. Въ совѣтѣ министровъ были заслушаны ходатайства земскихъ и городскихъ управленій о предоставленіи имъ права участвовать въ пересмотрѣ врачебно-санитарнаго законодательства. Былъ заслушанъ отзывъ министра внутреннихъ дѣлъ Малякова, который сообщилъ, что „14 земствъ и 23 города ходатайствуютъ о передачѣ соответственныхъ законопроектовъ на заключеніе губернскихъ земскихъ собраній и городскихъ думъ и 15 земствъ и 25 городовъ—о включеніи въ составъ междувѣдомственной комиссіи по одному представителю отъ городовъ и земствъ. Эти города и врачебно-санитарныя организаціи ходатайства мотивируютъ недостаточнымъ представительствомъ земствъ и городовъ въ междувѣдомственной комиссіи, гдѣ сейчасъ принимаютъ участіе представители отъ восьми губернскихъ земствъ и четырехъ крупнѣйшихъ городовъ. Для того, чтобы полнѣе выразить свои взгляды на духъ и направленіе разрабатываемыхъ комиссіей законопроектовъ, и для полнаго удовлетворенія медико-санитарныхъ нуждъ населенія,—говорится въ ходатайствахъ,—необходимо созывъ сѣзда представителей общественныхъ и врачебно-санитарныхъ организацій или приглашеніе ихъ къ работамъ въ комиссіи, или передача законопроекта городскимъ думами и земскимъ собраніямъ“. Министръ въ своемъ заключеніи пишетъ: „Созывъ представителей земствъ и городовъ и передача имъ работы врачебно-санитарныхъ предположеній были бы сопряжены съ передачей посягающаго общегосударственный характеръ дѣла изъ вѣдѣнія правительственныхъ установленій мѣстнымъ общественнымъ учрежденіямъ, по закону призваннымъ лишь вѣдать дѣла о мѣстныхъ пользахъ и нуждахъ. Въ виду этого для созыва такого сѣзда не усматривается оснований“. По тѣмъ же соображеніямъ министръ считаетъ нецѣлесообразнымъ и передачу выработанныхъ законопроектовъ на заключеніе городскихъ думъ и земскихъ собраній, указывая, что при затруднительности созыва ихъ и при необходимости дѣлать сводку ихъ заключеній отдалится осуществленіе назрѣвшей врачебно-санитарной реформы. Приглашеніе представителей земствъ и городовъ въ комиссію по мнѣнію министра, чрезмѣрно увеличило бы ея составъ и неблагоприятно отразилось бы на результатахъ ея работы. Указывая далѣе, что по представленію предсѣдателя совѣта министровъ уже разрѣшено пригласить въ составъ комиссіи всѣхъ предсѣдателей губернскихъ земскихъ управъ, министръ внутреннихъ дѣлъ предлагаетъ ходатайства губернскихъ земскихъ собраній и городскихъ думъ отклонить. Совѣтъ министровъ, согласившись съ заключеніемъ министра, отклонилъ ходатайства.

Ветеринарія.

Сѣздъ ветеринарныхъ фельдшеровъ. Министерствомъ внутреннихъ дѣлъ разрѣшенъ созывъ въ декабрѣ 1914 года въ Москвѣ делегатскаго сѣзда ветеринарныхъ фельдшеровъ. Задача сѣзда—избрать организационное бюро и выработать проектъ программы втораго всероссійскаго сѣзда ветеринарныхъ фельдшеровъ.

Въ нижегородскомъ ветеринарномъ обществѣ. Въ годичномъ засѣданіи общества предсѣдатель довелъ до свѣдѣнія собранія, что министерствомъ обществу ассигновано 200 руб. на устройство передвижнаго музея по ветеринаріи, которымъ о-во намѣрено принимать участіе въ выставкахъ сельско-хозяйственныхъ и птицеводства, устраиваемыхъ въ губерніи. Далѣе Г. В. Ближниковъ сообщилъ, что въ департаментѣ земледѣлія есть мысль учредить въ нижегородской губерніи должность такъ наз. контролъ-ассистента—такого лица, которое будетъ завѣдывать и руководить опытами кормленія скота въ цѣляхъ его большей доходности. Имѣется надежда, что деп. земледѣлія прикомандируетъ такое лицо къ о-ву съ тѣмъ, чтобы о-во при помощи участковыхъ врачей давало возможность и пункты для работы, и гдѣ нужно, помогало этому лицу надлежаще и планомѣрно развитъ его дѣятельность. Собраніе постановило возбудить передъ департаментомъ земледѣлія соответствующее ходатайство.

За истеченіемъ срока службы стараго правленія общества были произведены выборы новаго. Избраны: предсѣдателемъ о-ва—Н. П. Уваркинъ (прежній), тов. пред.—Г. В. Ближниковъ (новый), секретаремъ—А. А. Муравьевъ, и казначеемъ—В. Г. Политковский (прежній).

Дорожное дѣло.

Пособія на сооруженіе шоссейныхъ дорогъ. По внесенному министерствомъ путей сообщенія на законодательное разрѣшеніе представленію предполагается выдача: 1) харьковскому уѣздному земству безвозвратнаго пособия въ размѣрѣ 1243 т. р., составляющихъ половину стоимости всѣхъ предполагаемыхъ земствомъ работъ по шоссированію подъѣздныхъ путей въ уѣздѣ и 2) таврическому губернскому земству безвозвратнаго пособия отъ казны въ

размѣръ 419 т. р., на постройку шоссеиныхъ дорогъ Бердянскъ—Андреевка и Бердянскъ—Берестовое.

Страхованіе и противопожарныя мѣропріятія.

Сѣздъ по огнестойкому строительству. На 24-е апрѣля назначенъ въ Нижнемъ-Новгородѣ сѣздъ непрѣмѣнныхъ членовъ губернскихъ землеустроительныхъ комиссій и завѣдующихъ отдѣлами огнестойкаго строительства при губернскихъ комиссіяхъ сѣверо-восточнаго землеустроительнаго района. На сѣздѣ будутъ обсуждаться вопросы о развитіи мѣропріятіи въ домства землеустройства въ области огнестойкаго строительства. Для нагляднаго ознакомленія членовъ сѣзда съ результатами по огнестойкому строительству предполагается совмѣстная поѣздка по нижегородской, казанской, уфимской и пермской губ.

Передвижная пожарная выставка. Для ознакомленія населенія съ наилучшими способами предупрежденія и прекращенія пожаровъ, Императорское пожарное общество рѣшило организовать въ текущемъ году всероссийскую передвижную пожарную выставку. Выставку предполагается возить по желѣзнымъ дорогамъ сѣвера и сѣверо-востоку Россіи и Сибири въ особо сформированномъ поѣздѣ, специально оборудованномъ для этой цѣли м-ствомъ пут. сообщ. въ составѣ 12 вагоновъ. Маршрутъ выставки такой: Петербургъ—Вологда—Вятка—Пермь—Екатеринбургъ—Омскъ—Ново-Николаевскъ—Тайга—Томскъ и обратно черезъ Челябинскъ—Златоустъ—Самара—Тула—Москва—С.-Петербургъ. Поѣздъ-выставка будетъ находится въ движеніи по ночамъ, а днемъ будетъ имѣть продолжительныя остановки во всѣхъ болѣе или менѣе населенныхъ пунктахъ. Отправление передвижной выставки изъ С.-Петербурга намѣчено на май.

Кустарное дѣло.

Взаимное страхованіе кустарей. Среди членовъ кустарныхъ артелей въ пригородныхъ районахъ Петербурга дѣятельно обсуждается вопросъ объ организаціи страхованія жизни, здоровья и имущества кустарей на взаимныхъ началахъ и въ частности—объ организаціи больничныхъ кассъ на такихъ же приблизительно основаніяхъ, какъ это установлено закономъ относительно-фабрично-заводскихъ рабочихъ.

Сельское хозяйство.

Казенный кредитъ. Отъ департамента земледѣлія поступило увѣдомленіе, что на организацію въ текущемъ году въ губерніи сельско-хозяйственныхъ курсовъ и чтеній со стороны д-та ассигновано: губернскому земству—300 р., ардамовскому уѣздному земству—500 р., арзамасскому—400 р., балахнинскому—500 р., васьковскому—250 р., горбатовскому—440 р., княгининскому—700 руб., лукояновскому—300 р., макарьевскому—200 р., нижегородскому—400 р., семеновскому—300 р., сергачскому—640 р., пятицкому сельско-хозяйственному обществу на литературу для раздачи—20 р., нижегородскому обществу пчеловодства на курсы—275 р., инспектору с.-х. на курсы и чтенія—540 р.

Назначеніе. Въ нижегородскую губернію департаментомъ земледѣлія откомандированы младшіе специалисты по культурѣ кормовыхъ растений, луговодству и культурѣ болотъ П. А. Сабалдырь и М. Д. Можаровскій.

Ассигновки. Отдѣломъ сельской экономіи и сельско-хозяйственной статистики ассигновано нижегородскому губернскому земству на организацію огнестойкаго строительства внѣ районовъ землеустройства 5000 руб.

Департаментомъ земледѣлія ассигновано въ распоряженіе нижегородскаго губернатора 20000 руб. для передачи земствамъ нижегородской губерніи на организацію агрономической помощи въ районахъ землеустройства.

Сельско-хозяйственная выставка и сѣздъ. Симбирскимъ обществомъ сельскаго хозяйства организуется въ г. Симбирскѣ съ 25 августа по 2-е сентября выставка полеводства, садоводства, огородничества и пчѣловодства, съ особымъ отдѣломъ крестьянскихъ хуторскихъ хозяйствъ. Кромѣ того обществомъ устраивается съ 20 по 25 августа поволжскій сѣздъ дѣятелей по сельскому хозяйству и его отраслямъ. Сѣздъ раздѣляется на слѣдующія секціи: а) полеводства, б) травосѣянія, в) луговодства, г) опытнаго дѣла, д) меліораций, е) садоводства и огородничества и ж) общественной агрономіи.

Собраніе пчеловодовъ. На 25-е апрѣля, въ помѣщеніи городской управы, назначено годичное общее собраніе членовъ нижегородскаго о-ва пчеловодства.

Новый с.-х. журналъ. 31-го марта вышелъ въ свѣтъ № 1-й журнала „Машина въ сельскомъ хозяйствѣ“, изданіе киевскаго товарищества западныхъ земствъ. Журналъ посвященъ вопросамъ машиновѣдѣнія и машиноторговли. Подписная плата 3 р. въ годъ. Адресъ редакціи: Киевъ, Михайловскій пер., д. № 29.

Опыты разведенія манчжурскихъ бобовъ въ Россіи. Русско-англійская торговая палата рѣшила выяснить путемъ опытовъ возмож-

ность промышленной культуры манчжурскихъ бобовъ въ Россіи. Съ этою цѣлью сельско-хозяйственный отдѣлъ палаты выписалъ изъ Манчжуріи нѣсколько пудовъ этихъ бобовъ и разослалъ ихъ сельско-хозяйственнымъ обществамъ, опытнымъ станціямъ и отдаленнымъ сельскимъ хозяевамъ. Если будетъ установлена возможность культуры бобовъ у насъ, есть всѣ основанія разсчитывать, что эта отрасль окажется одной изъ самыхъ доходныхъ въ нашемъ хозяйствѣ.

Кооперация.

Учрежденіе мелкаго кредита и огнестойкое строительство. Отдѣлъ сельской экономіи и сельско-хозяйственной статистики обратился въ управленіе по дѣламъ мелкаго кредита съ запросомъ, можетъ ли входить въ кругъ вѣдѣнія учреждений мелкаго кредита выдача долгосрочныхъ (до 5 лѣтъ) ссудъ на улучшеніе хозяйства путемъ огнестойкаго строительства, и могутъ ли быть предоставляемы на эти надобности средства, имѣющіяся въ распоряженіи управленія по дѣламъ мелкаго кредита. Вопросъ этотъ обсуждался комитетомъ по дѣламъ мелкаго кредита и рѣшенъ въ положительномъ смыслѣ, но лишь для случаевъ, представляющихъ полную гарантію своевременнаго возврата ссуды заемщиковъ. Считать же, что такія операціи могли бы получить широкое развитіе за счетъ суммъ учреждений мелкаго кредита, по мнѣнію комитета, едва ли возможно, такъ какъ основная задача дѣятельности учреждений мелкаго кредита заключается въ созданіи новыхъ источниковъ дохода у заемщиковъ; огнестойкое же строительство къ такого рода предпріятіямъ отнесено быть не можетъ.

Ростъ с.-х. кооперации. Въ теченіе февраля мѣсяца отдѣломъ сельской экономіи и сельско-хоз. статистики утверждены уставы 21-й сельско-хоз. кооперативной организаціи. Кромѣ того, на основаніи нормальнаго устава 18 ноября 1908 г., имъ разрѣшено 19 мелкихъ с.-х. товариществъ.

Разныя извѣстія.

Циркуляръ. Министромъ внутреннихъ дѣлъ изданъ циркуляръ, относящійся къ выдачѣ залоговыхъ свидѣтельствъ на надѣльныя земли. Въ циркулярѣ говорится, что ст. 14 Высочайшаго указа 15 ноября 1906 г. и послѣдовавшими разъясненіями министерства на земскихъ начальниковъ возложена обязанность сообщать старшимъ нотаріусамъ всѣ нужныя для выдачи залоговыхъ свидѣтельствъ на надѣльныя имущества свѣдѣнія, въ томъ числѣ о долгахъ и взыскаціяхъ, обременяющихъ землю. Такъ какъ земскіе начальники нерѣдко относятъ къ долгамъ, лежащимъ на землѣ, обязательства личнаго характера, то министерство признало необходимымъ дать слѣдующія указанія. Какъ разъяснилъ правительствующій сенатъ указомъ отъ 3 февраля 1914 г. за № 972, государственный поземельный налогъ и земскіе сборы, раскладываемые въ отношеніи крестьянъ по количеству и качеству земли, взимаются съ настоящаго владѣльца земли и послѣдній, при неуплатѣ недоимки, указанныхъ сборовъ продавцомъ подворно-наслѣдственнаго или укрѣпленнаго участка, является обязаннымъ уплатить и недоимку. Обращаясь къ мірскимъ сборамъ и имѣя въ виду, что уплата таковыхъ въ большинствѣ случаевъ связана съ владѣніемъ въ предѣлахъ волости землею и что мірскіе сборы раскладываются преимущественно согласно земельной разверсткѣ, министерство признаетъ, что уплата таковыхъ сборовъ, а слѣдовательно и недоимки по нимъ, по общему правилу, составляетъ обязанность настоящаго владѣльца земли, т. е. лица, приобрѣвшаго подворно-наслѣдственный или укрѣпленный участокъ, если только мірскіе сборы установлены именно въ связи съ владѣніемъ землей, если же отбитіе тѣхъ или другихъ мірскихъ повинностей по установившемуся обычаю возлагается не исключительно на владѣльцевъ земель, а на всѣхъ членовъ общества, по особой между ними раскладкѣ или по очереди, то устанавливаемые въ удовлетвореніе этой повинности мірскіе сборы носятъ личный характеръ. Что же касается продовольственныхъ долговъ, то они, относясь къ категоріи личныхъ долговъ, землею не обезпеченныхъ, подчиняются нормамъ, установленнымъ въ ст.ст. 1428, 1457 и 1467 т. X. ч. I Св. Зак., по силѣ коихъ личные долги продавца могутъ быть переводимы на покупателя лишь въ томъ случаѣ, если объ этомъ точно оговорено въ купчей крѣпости, въ виду чего уплата продовольственной недоимки при продажѣ подворно-наслѣдственнаго или укрѣпленнаго участка, не можетъ составлять обязанности покупателя, если на то не имѣется особой оговорки въ купчей крѣпости.

Курсы по торфодобыванію. Въ виду вздорожанія всѣхъ видовъ топлива, въ настоящее время является необходимостью отыскивать болѣе дешевый, но вмѣстѣ съ тѣмъ и хорошій горючій матеріалъ—торфъ, залегающій въ огромномъ количествѣ на громадныхъ пространствахъ средней и особенно сѣверной полосы Россіи. Переходъ на торфяное топливо вполне возможенъ, и населеніе безлѣсныхъ мѣстностей давно уже отапливается торфомъ. Идя навстрѣчу

запросамъ населенія, отдѣлъ земельныхъ улучшеній, среди другихъ мѣръ, учреждаетъ въ 1914 г. 6-тимѣсячные курсы по добыванію торфа. На курсы принимаются лица, имѣющія свидѣтельства не ниже городского училища и командированныя земствами, сельско-хоз. обществами и частными предпріятіями. За слушаніе курсовъ и участіе въ практическихъ занятіяхъ никакой платы не взимается. Помѣщеніе на болотахъ, при практическихъ занятіяхъ, слушателямъ предоставляется бесплатно. Занятія продолжатся съ 15 апрѣля по 15 октября. Лицамъ, прослушавшимъ курсы, успешно выполнившимъ практическія занятія и выдержавшимъ установленное испытаніе, выдается особое свидѣтельство. Адресъ курсовъ: Спб., въ помѣщеніи канцеляріи торфмейстерской части, Знаменская, 22.

Разъясненіе. Толбинская сергачскаго у. волостная ссудосберегательная касса обратилась въ инспекцію мелкаго кредита, а послѣдняя въ губернскаго присутствіе, съ просьбою разъяснить вопросъ: сохраняется ли за крестьяниномъ данной волости принадлежность его къ крестьянскому общественному самоуправленію, по назначеніи его на должность священника единоувѣрческой церкви. Губернское присутствіе дало разъясненіе, что за лицами сельскаго состоянія, вступившими въ бѣлое духовенство, сохраняется принадлежность къ крестьянскому общественному самоуправленію.

Новый пассажирскій тарифъ. Съ 18-го апрѣля на всѣхъ желѣзныхъ дорогахъ вводится новый пассажирскій и багажный тарифъ. Схема его такова: за проѣздъ въ вагонахъ 3-го класса отъ 1 до 160 верстъ устанавливается плата 1½ коп. съ пассажира и версты; отъ 161 до 300 верстъ прибавляется по 1 коп. съ пассажира и версты. Затѣмъ уже прибавка идетъ по поясамъ, причемъ пояса заключаютъ отъ 25 до 70 верстъ. Такимъ образомъ за разстояніе, напримѣръ, въ 1000 верстъ плата составитъ 8 р. 80 коп.; 3000 верстъ—18 руб.; въ 6000 верстъ—35 руб.; въ 10000 верстъ—57 р. 80 коп. За проѣздъ въ вагонахъ 2-го класса плата исчисляется путемъ умноженія соотвѣтственной платы за проѣздъ въ вагонахъ 3-го класса на 1,5, а въ 1 классъ на 2,5.

ЖИЗНЬ ВЪ ГУБЕРНІИ.

(Отъ собств. корр.).

СЕРГАЧЬ. (Ачкинское сел.-хоз. об-во). Ачкинское с.-х. об-во—самое старѣйшее въ уѣздѣ, открыто оно въ 1904 году. На 1 января 1914 года въ об-вѣ состоитъ 64 члена.

Общество съ каждымъ годомъ все болѣе и болѣе развиваетъ свою дѣятельность. По его инициативѣ въ Ачкѣ открыто кредитное т-во. Теперь оно третій разъ обращается за разрѣшеніемъ устава об-ва потребителей, но до сего времени удовлетворительнаго отвѣта не получило.

Въ настоящее время об-во имѣетъ собственный прокатный и сортировочный пунктъ изъ 19 машинъ и орудій, стоящихъ вмѣстѣ 1105 руб. 50 коп. Тамъ есть и ачменшасталка „Боби“ и льночистилка „Бломеріуса“. 7 ряд. сѣялка Эльвортъ, три вѣялки: „Крестьянка“, „Успѣхъ“, „Ребра“, триеръ „Моро“, 6 льномялокъ и 5 разнообразныхъ плуговъ.

Плата за пользованіе плугами и другими машинами установлена самая незначительная „для того, чтобы пріучить мѣстное населеніе, — говоритъ отчетъ за 1913 г., — къ новымъ способамъ обработки земли и той пользѣ, которую приноситъ обработка плугомъ“.

Въ об-вѣ возбуждался вопросъ объ устройствѣ опытной льномочильни и зерносушилки-риги, уѣздное земство пришло было на помощь и согласилось устроить опытную льномочильню, „но всѣ эти начинанія, говоритъ отчетъ, остались пустою мечтою, такъ какъ крестьяне с. Ачки, не состоящіе членами сел.-хоз. об-ва, отказали въ отводѣ мѣста для мочильни и риги“.

Намѣревалось об-во устроить опытно-показательное поле и возбудило соотвѣтствующее ходатайство передъ управл. государ. имущ. объ арендѣ казенныхъ луговъ, но ходатайство было отклонено. Тогда об-во заарендовало луговой участокъ у мѣстнаго діакона на 6 лѣтъ и предполагаетъ косить на немъ травы по минеральнымъ удобреніямъ.

Кромѣ лугового опытнаго поля об-во предполагаетъ устроить пахотное опытное поле, для чего намѣрено пріобрѣсти черезъ крестьянскій банкъ участокъ земли въ собственность или въ крайнемъ случаѣ заарендовать.

Сел.-хоз. об-во имѣетъ случной пунктъ, на которомъ есть бычекъ пивичкой породы.

Слѣдуетъ отмѣтить еще одну очень важную операцію об-ва. Оно каждый годъ закупаетъ для своихъ членовъ рожь съ осени и отдаетъ ее въ долгъ членамъ, причемъ 2% начисляетъ въ пользу об-ва. Въ 1913 году ржи было куплено 845 пуд. Наконецъ об-во

намѣчаетъ производить заготовку для членовъ лѣсу. Такова въ краткихъ чертахъ дѣятельность ачкинскаго сел.-хоз. об-ва за 1913 годъ.

БРИЛЯКОВСКАЯ ВОЛ., балахнинскаго у. (Открытие кредитнаго т-ва). Въ нашей волости 7 марта с. г. открывается шадринское кредитное т-во. До общаго собранія состояло учредителей 30 человекъ, а на общемъ собраніи было принято еще 23 члена, послѣ чего были произведены выборы закрытой баллотировкой. Въ члены правленія выбраны: П. О. Васильевъ, Н. В. Попутинъ и Н. А. Смирновъ; въ члены совѣта выбраны: В. А. Полетаевъ, Я. Ф. Силантьевъ, и И. В. Языковъ. Послѣ этого было совмѣстное засѣданіе правленія и совѣта 17 марта и уже было принято еще 24 новыхъ членовъ, затѣмъ число членовъ съ каждымъ днемъ растетъ.

Приходится удивляться, какъ до сихъ поръ не было здѣсь т-ва, потому что крестьяне такъ нуждаются въ деньгахъ, что иногда платятъ мѣстнымъ кулакамъ до 30% роста.

Въ т-вѣ уже поговариваютъ объ открытіи посредническихъ операцій или общества потребителей.

С. ЕЛВАШКИ, воротынск. в., васьилскаго у. (Въ кредитномъ т-вѣ). Наше кредитное т-во открыло свои дѣйствія 15 апрѣля 1912 г. На 1-е января 1914 г. въ немъ состоитъ 382 члена, съ суммою кредитовъ 27240 р. По годовому отчету, въ т-вѣ имѣется: основного капитала 2290 р. 96 к., запаснаго—409 р. 98 к., переходящихъ суммъ 270 руб. 10 коп. и чистой прибыли получено 883 руб. 31 коп.

Благодаря кредитному т-ву, нѣкоторые товарищи построили дома, накупили скота и сел.-хоз. орудій.

ДЕР. БОГДАНОВО, елизаровской вол., горбатовскаго уѣзда. (Картежная игра и орлянка). Въ д. Богдановѣ существуетъ громадное зло, въ корнѣ подрывающее благосостояніе дѣйствующаго кустаря и растлѣвающее дѣйствующее на нравы населенія—это картежная игра и орлянка и въ связи съ этимъ—повальное пьянство.

Зимой картежники за извѣстную плату снимаютъ избу у какой нибудь вдовы или солдатки, а по большей части избираютъ своей резиденціей шинокъ, „чтобы попусту не тратить время на бѣготню за водкой“, и рѣжутся въ карты почти до разсвѣта. Проигрываютъ не только деньги, но и одежду и все прочее. Были случаи, что нѣкоторые спускали полусаженки дровъ, а семья мерзла въ холодной избѣ.

Выигравшій обязанъ поставить бутылку, и такъ какъ времени имѣется въ распоряженіи болѣе чѣмъ достаточно, то въ концѣ игры всѣ участники оказываются пьяными, а избу наполняетъ потокъ скверныхъ ругательствъ.

По веснамъ игроки собираются на лугу передъ самыми окнами школы и разбившись „на круги“ съ азартомъ предаются игрѣ въ орлянку, или, усѣвшись учками, занимаются картами. Есть такіе завзятые любители карточной игры и орлянки, что приходятъ за 10 и болѣе верстъ, напр. изъ дер. Балавина, и случается, что, проигравшись въ пухъ и прахъ, возвращаются домой, покрытые какой-то рванью.

С. ПОКРОВСКОЕ, мажарьевскаго у. (Чай и сахаръ въ деревнѣ). За послѣднее время среди крестьянскаго населенія завелось чаепитіе. Еще лѣтъ 20 назадъ о чаѣ имѣли понятіе немногіе изъ крестьянъ, а если кто и имѣлъ самоварчикъ, то чай пили только по праздникамъ или когда бывали гости. Въ настоящее время чай пьютъ всѣ крестьяне—богатые и бѣдные, почти въ каждомъ домѣ имѣется самоваръ, бѣдные крестьяне чай пьютъ изъ жестяныхъ самоваровъ и изъ чайниковъ, а иные просто изъ чугуна. Чай пьютъ два и три раза въ день.

Самые главные питательные продукты—молоко, масло и яйца—нашъ крестьянинъ несетъ на рынокъ. Мясо же употребляютъ многіе совсѣмъ не приходится, развѣ въ Христовъ день.

Скота держатъ одну корову; кто посправитъ, имѣетъ двѣ-три овцы, а много пятаковъ или поросятъ. Если и случится лишняя овца или поросенокъ, то и ихъ продаютъ мяснику, потому что нужны деньги. Такимъ образомъ, все что случится цѣннаго въ бѣдной крестьянской семьѣ, уносится на рынокъ, а семья остается съ сухимъ кускомъ черного хлѣба. Вотъ для того то, чтобы не поддаться этимъ кускомъ черстваго хлѣба, крестьянинъ и грѣетъ воду въ самоварѣ или чугуна и кладетъ маленькую щепотку дешеваго чая или какого-либо фруктоваго напитка, а иногда просто малиноваго или смородинаго листа или какой-нибудь душистой травы, и пьютъ чай съ хлѣбомъ, изрѣдка прикусывая по маленькой крошкѣ сахару, а нерѣдко бѣдные пьютъ и безъ сахару. Хорошо, если кто съ чаемъ оставитъ немного молочка. Не знаю, какъ сказать, имѣетъ ли чай какую питательность, но крестьяне признаютъ его необходимымъ.

С. КАТУНКИ, балахнинскаго у. (Похороны учительницы). 28-го марта с. г. здѣсь хоронили учительницу женскаго начальна-

го училища Марію Николаевну Румянцеву. Покойная прослужила учительницей всего шесть лѣтъ, а въ Катункахъ не болѣе 4-хъ лѣтъ. Но за такое, сравнительно, короткое время своей учительской дѣятельности Марія Николаевна успѣла заслужить здѣсь общую симпатію не только со стороны своихъ ученицъ, которыя любили ее какъ мать, но и со стороны, сослуживцевъ и населенія. На отпѣваніи мѣстный священникъ и одна изъ учительницъ сказали трогательныя рѣчи, въ которыхъ охарактеризовали умершую, какъ добраго и отзывчиваго человѣка, отдавшаго свою жизнь на служеніе ближнему, и какъ добросовѣстную работницу на нивѣ народной.

С. РОЖНОВО, семеновскаго у. (Неисправный мостъ). Съ половины прошлаго года поломался за ветхостію и до сихъ поръ не исправленъ мостъ у села Рожнова рядомъ съ усадьбой Рой, который какъ разъ приходится на большой дорогѣ изъ Красной Рамени. Благодаря этому ѣдущимъ въ Нижній приходится обѣзжать въ сторону версты три по топкому болоту и переправляться по другому мосту у с. Рожнова, стоящему буквально на курьихъ ножкахъ и чрезвычайно узкому, съ наступленіемъ же весенней распутицы и совсѣмъ нельзя будетъ перебраться черезъ топкое болото.

С. ХВОЩЕВКА, горбатовскаго у. (Весенняя распутица). Съ наступленіемъ весны Хвощевка опять превратилась въ непроходимое болото. Особенно ужасенъ въ этомъ отношеніи базарный участокъ села, гдѣ положительно невозможно проѣхать не только съ возами, но и порожнякомъ. А знаменитая здѣсь „канава“, раздѣляющая базарную сторону села отъ правленской, разливается столь широко, что часто требуется помощь десятка лицъ, чтобы вытащить изъ канавы застрявшій тамъ возъ.

О постройкѣ же моста черезъ канаву у насъ не заботятся—все равно, молъ, лѣтомъ она пересохнетъ“.

(Почтовые неудобства). Не взирая на торговое значеніе Хвощевки, почтовое вѣдомство выдаетъ здѣсь почту только три раза въ недѣлю, что крайне неудобно въ отношеніи правильности полученія заказовъ на товары. Здѣшнее почтово-телеграфное отдѣленіе помѣщается въ миниатюрной комнаткѣ. Особенно неудобно помѣщеніе для публики, имѣющее всего 2 аршина въ ширину и сажени 1½ въ длину, такъ что посетителямъ все время приходится тѣсниться.

С. ПОДОЛЕЦЪ, зиняково-смольковской вол., семеновскаго у. (Постройка церкви). 30-го марта состоялся многочисленный изъ 4-хъ обществъ сельскій сходъ, на которомъ крестьяне, прихожане къ селу Подольцу, единогласно вынесли постановленіе приступить къ постройкѣ новой каменной церкви взамѣнъ весьма тѣсной деревянной, построенной въ 1747 году. На постройку церкви крестьяне обложили себя сборомъ по два рубля въ годъ съ каждой окладной души и обязались бесплатно подвозить строительные матеріалы. Постройка будетъ производиться хозяйственнымъ порядкомъ, для чего избранъ на этомъ же сходѣ, подъ предѣлительствомъ священника, строительный комитетъ.

ВЕТЛУЖСКИЙ КРАЙ, (Изъ области агрономіи). Въ нѣкоторыхъ селеніяхъ среди крестьянъ снова есть намѣреніе приобрести въ собственность сельско-хозяйственные машины въ разсрочку при помощи земства. Такъ крестьяне села Воздвиженскаго, дер. Поломерскаго и Кобылина глуховской вол. рѣшили приобрести по одной жнейкѣ.

Понемногу поступаютъ заявленія къ агроному и о желаніи ввести травосѣяніе. Такъ въ селѣ Воскресенскомъ изъявили желаніе заняться травосѣяніемъ 32 домохозяина. Крестьяне д. Б.-Левово воздвиженской вол. предполагаютъ посѣвъ травъ повторить. Крестьяне отрубники д. Никонова, Починка глуховской вол., въ числѣ семи домовъ, рѣшили ввести травосѣяніе; къ тому же рѣшенію пришли и десять домохозяевъ—общинниковъ въ селѣ Шурговашѣ владимірской вол.

Среди населенія замѣчается желаніе имѣть земскихъ бычковъ производителей улучшенной породы. Пока изъявили желаніе общества д. Чернышихи и Уколова, воскресенской вол., и дер. Попова, глуховской вол.

(Неудавшіеся сельско-хозяйственные курсы.) При владимірскомъ кредитномъ т-вѣ были устроены для его членовъ сельско-хозяйственные курсы. Товарищество отчислило изъ своихъ прибылей на ихъ устройство 100 руб. Инициативу т-ва взялся привести въ исполненіе членъ его—мѣстный учитель. На курсы прибыли 16-го марта правительственный агрономъ А. А. Бѣляевъ, луговодъ П. А. Сабалдырь и садоводъ Дробязго, земскіе агрономы г.г. Полянскій и Ивановъ и инструкторъ садоводства г. Гиренко. Слушателей было до 20 чел. Вечеромъ 16-го, днемъ и вечеромъ 17-го шли лекціи, но 18-го утромъ, во время занятій, прибылъ приставъ 3 ст. и закрылъ курсы, такъ какъ не оказалось разрѣшенія на открытіе курсовъ.

С. НАЧЕНЬЕ, нижегородскаго у. (Сельско-хоз. общество). 1-го апрѣля состоялось учредительное собраніе Наченскаго с.-х. общества.

На призывъ агронома П. А. Калечица къ организациі о-ва откликнулось почти все селеніе, и учредительное собраніе прошло съ большимъ воодушевленіемъ. Постановлено въ первую очередь организовать библиотечку по всѣмъ отраслямъ сельскаго хозяйства, выписать журналы, организовать зерноочистительный и прокатный пунктъ и показательное поле. Для помѣщенія о-ва и библиотечки рѣшено снять въ аренду помѣщеніе, на что ассигнованы средства, для зерноочистительнаго и прокатнаго пункта рѣшено просить сельское общество отдать безплатно хлѣбный амбаръ, стоящій пустымъ, а если оно не согласится, на наемъ сарая ассигновано 25 рублей. На пунктъ рѣшено поставить: триеръ, сортировку „Триумфъ“, 2 сѣялки, вѣялку, пружинныя бороны, окучники, молотильную машину для перетирания клевера и проч. На организацию пункта постановлено исходатайствовать пособіе отъ земства и правительства.

Показательное опытное поле рѣшено сейчасъ же арендовать и использовать его для засѣва улучшенныхъ сортовъ хлѣбовъ для раздачи осенью членамъ, часть засѣять клеверомъ на сѣмена, а часть отвести подъ опыты по обработкѣ, посѣву и проч.

На этомъ же собраніи произведены выборы правленія и распределены обязанности. Избранными оказались: предѣлитель правленія—И. В. Погановъ, казначеемъ—И. Н. Погановъ, секретаремъ—с.-х. староста И. Д. Петровъ, членомъ, завѣд. прокатнымъ пунктомъ—Н. И. Козловъ, членомъ, завѣд. опытно-показательнымъ полемъ—И. А. Кузьминъ.

С. БОРИСОВО, нижегородскаго у. (Краткіе курсы для крестьянъ). Съ 28-го марта по 2-е апрѣля здѣсь состоялись курсы для взрослыхъ крестьянъ, устроенные уѣзднымъ земствомъ. Лекціи читались въ мѣстномъ двухклассномъ училищѣ и прошли весьма оживленно. Несмотря на послѣдніе дни Великаго поста и отвратительную погоду, крестьяне съ аккуратностью посѣщали курсы, на которыхъ лекторомъ П. И. Ладѣвымъ, въ доступной для крестьянъ формѣ, были преподаны краткія свѣдѣнія изъ теоріи словесности, исторіи литературы и природовѣдѣнія. Народное творчество, народныя сказки и былины, важнѣйшія древнія письмена, а также художественныя произведенія классиковъ оставили глубокой слѣдъ на слушателяхъ. Нѣкоторые произведенія были прочитаны съ свѣтовымъ картинами. Лекціи по природовѣдѣнію привели слушателей въ неописуемый восторгъ. Вода, земля и воздухъ всѣмъ знакомы, но не всѣмъ знакомы ихъ свойства. Здѣсь на опытахъ крестьяне познакомились съ давленіемъ жидкости, воздуха и практическимъ примѣненіемъ давленія. Были опыты: добываніе кислорода, азота, водорода и др. Изъ области физики интересенъ былъ отдѣлъ по электричеству. Опыты съ электрическаго машиною укрѣпили понятіе объ истинномъ происхожденіи грома и молніи.

По окончаніи лекцій слушатели благодарили лично лектора и письменно уѣздное земство, а въ заключеніе снялись у мѣстнаго фотографа—любителя.

С. КАМЕНКИ-НИКОЛЬСКІЯ, нижегородскаго у. (Потребительное общество). 30-го марта состоялось открытіе лавки вновь образовавшагося Камено-Никольскаго о-ва потребителей. Уже въ день учредительнаго собранія 2-го марта записалось въ члены о-ва 32 человѣка, а теперь число записавшихся членовъ достигаетъ 64, съ паевымъ капиталомъ около 350 руб. Нужда въ потребителѣмъ о-вѣ здѣсь большая: лавочники брали непомерные проценты, товаръ закупался невысокаго качества у мелкихъ нижегородскихъ бакалейщиковъ, и подборъ его не удовлетворялъ даже невысокаго покупателя. Несмотря на неблагоприятное время для организациі о-ва, т. к. у крестьянъ сейчасъ безденежье, все же членовъ набралось достаточно, вступили и крестьяне изъ сосѣднихъ селеній—Спирино, Карпово, Апендиновка и Бугры. На помощь о-ву потребителей пришло гарское кредитное т-во. Оно увеличило кредитъ на 10—15 руб. всѣмъ своимъ членамъ, пожелавшимъ вступить въ о-во и не имѣющимъ въ настоящее время средства для внесенія пая, и этимъ содѣйствовало увеличенію числа членовъ. Все же открытіе лавки на собранныя средства не представлялось возможнымъ. И здѣсь помогло гарское кред. т-во: оно выдало о-ву ссуду въ 300 руб. подъ поручительствомъ 2-хъ лицъ, нѣсколько членовъ-организаторовъ о-ва внесли авансы на заборъ товара, и лавка оборудована была хорошимъ инвентаремъ и подборомъ товара. Счетоводство и постановка дѣла во всемъ согласованы съ инструкціями московскаго союза потребит. о-въ. Уже въ день открытія нашей лавки всѣ лавочники понизили цѣны до цѣнъ потреб. о-ва (близкихъ къ городскимъ, но не ниже), и это одно уже было праздникомъ для членовъ и всего села. Подборъ товара и качество оказались очень удачными, что сразу сказало на оборотахъ лавки: за первую недѣлю было продано

товара на 430 руб., т. е. больше, чѣмъ весь паевой капиталъ о-ва и приблизительно половина всего товара въ лавкѣ. Товаръ не успѣвали подвозить. Особенно сильна потребность въ посыпкѣ для скота, но закупка ея большой партией не подѣ силу о-ву, и оно надѣется, что въ этомъ дѣлѣ ему придутъ на помощь земская касса мелкаго кредита и кредит. т-во. Но чтобы о-во могло твердо стоять на ногах, необходимо увеличеніе паевого капитала, и къ привлеченію новыхъ членовъ направлены теперь усилія правленія.

С. МОКРОЕ, нижегородскаго у. (*Артельная лавка*). Наше село издавна занимается бондарнымъ производствомъ и это одно указываетъ на необходимость кооперативныхъ организаций: нужда въ лѣсѣ, желѣзномъ товарѣ и инструментахъ и частая нужда въ деньгахъ даютъ возможность скупщикамъ, торговцамъ и кулакамъ притѣснять крестьянъ—кустарей. Объ организациі здѣсь артели говорятъ давно, но мѣшаетъ зависимость отъ кулаковъ и задолженность имъ, отъ которой освободиться сразу трудно и многимъ кажется рискованнымъ. Артельная лавка открыта у насъ при содѣйствіи вишенскаго кредитнаго т-ва, которое выдало 69 членамъ въ ссуду по 25 р. на составленіе паевого капитала, что составило 1725 р. Лавка, подѣ именемъ о-ва потребителей с. Мокраго, открылась 30-го сентября 1913 г. и торговала хорошо—выручка за 6 мѣсяцевъ достигла 3500 р. Но много терпѣнью встрѣтила она на своемъ пути. Прежде всего лавочники начали съ лавкой отчаянную борьбу—многіе товары пустили себѣ въ убытокъ (например сахаръ по 13 к. ф.), имѣя единственную цѣль—подорвать торговлю артельной лавки и нерѣдко при этомъ обѣщавая покупателей. Къ сожалѣнію, нѣкоторые члены соблазняются этой дешевой и тѣмъ губятъ товарищеское дѣло, забывая, что потомъ лавочники наверстаютъ свое съ лихвой. Такое же несознательное отношеніе, и при томъ большинство членовъ, обнаружили и въ использованіи кредита. Въ настоящее время задолженность членовъ достигаетъ 1200 р., товару въ лавкѣ всего на 600 р. и почти не на что закупать новаго. Съ большимъ огорченіемъ руководителямъ приходится прибѣгать къ суду, чтобы хоть этимъ путемъ понудить неплательщиковъ къ уплатѣ. Часть вины падаетъ и на руководителей, что они не сумѣли правильно поставить дѣла кредитованія или совсѣмъ отказаться отъ продажи въ кредитъ, какъ требуютъ Рочдельскія правила для потреб. о-въ.

Неудачна была и форма организациі лавки, не по нормальному уставу о-ва потребителей. Преобразование лавки въ о-ва потребителей предполагается въ ближайшемъ будущемъ.

С. БОГОРОДСКОЕ, горбатовскаго у. (*Ходатайство о призывномъ участкѣ*). Горбатовскимъ земскимъ собраніемъ еще въ 1912 году передъ правительствомъ возбуждено ходатайство объ открытіи въ с. Богородскомъ призывнаго участка для приѣма новобранцевъ, но до сихъ поръ ходатайство не удовлетворено. Нынѣ богородсковскій сельско-волостной сходъ снова возбудилъ ходатайство объ открытіи призывнаго участка въ с. Богородскомъ съ текущаго года и земскій начальникъ удостовѣрилъ, что открытіе здѣсь призывнаго участка дѣйствительно необходимо, такъ какъ Богородское, само обладающее большимъ населеніемъ, около 12 тысячъ, является центромъ значительной части селеній уѣзда, поѣздки же новобранцевъ въ гор. Горбатовъ, въ виду дальности разстоянія его отъ указанныхъ селеній (30—40 верстъ), сопряжены съ большими неудобствами и затратами, а во время распутицы поѣздки эти еще болѣе затруднительны.

С. ТАТАРСКОЕ, нижегородскаго у. (*Несчастный случай*). Въ ночь на Свѣтлое Христово Воскресеніе въ селѣ произошелъ слѣдующій несчастный случай. Группа молодежи была занята устройствомъ иллюминаціи около мѣстнаго храма. Во время зажиганія фонарей, при переходѣ съ одного мѣста на другое, у троихъ поскользнулись ноги и они покатались внизъ по отлогой и нѣсколько обледенѣлой крышѣ. Двое изъ нихъ по счастливой случайности какъ то удачно уперлись ногами въ водосточный жолобъ крыши, удержались на мѣстѣ и отдѣлались лишь однимъ испугомъ; а третій Михаилъ Фагинъ 17 лѣтъ попалъ въ такое мѣсто, гдѣ жолобъ оказался нѣсколько отогнутымъ, и, не найдя опоры, съ большой высоты упалъ на землю. Со слабыми признаками жизни, всего разбитаго и окровавленнаго его отнесли домой, гдѣ ему была оказана медицинская помощь, но спасти уже было невозможно и несчастный, не приходя въ сознаніе, скоро скончался. Случай произошелъ на всѣхъ удручающее впечатлѣніе; хоронить покойнаго собралось почти все село.

С. Б.-МАРЕСЕВО, лукояновскаго у. (*С.-х. лекціи*). Устроенныя здѣсь земскимъ агрономомъ 3-го уч. лукояновскаго у. Н. И. Ивашкинымъ 9 апр. лекціи объ улучшеніи крестьянскаго хозяйства и 10-го о воздѣлываніи кормовыхъ травъ—прошли съ успѣхомъ. Слушателей собиралось до 200 человѣкъ на каждую лекцію. Слушали лектора съ большимъ интересомъ и въ заключеніе крестьянами былъ предложенъ рядъ вопросовъ по сельскому хо-

зяйству; лекторъ охотно разъяснялъ, за что крестьяне выразили ему глубокую благодарность и просили въ будущемъ прочесть нѣсколько лекцій.

УСАДЬБА РОИ, рожновской вол., семеновскаго у. (*Открытіе библиотеки-читальни*). По просьбѣ б.-сукинскаго кредитнаго т-ва губернская управа постановила перевести алексѣевскую народную библиотеку-читальню изъ с. Межуки въ зданіе т-ва съ функциями районной, пригласить на должность завѣдующей окончившую гимназію Е. А. Батракову съ окладомъ жалованія въ 360 руб. въ годъ, ассигновать на пополненіе библиотеки въ тек. году 90 рублей. 26 марта состоялось открытіе библиотеки-читальни.

Районъ библиотеки опредѣленъ въ пять волостей. Въ него входятъ волости: рожновская, ямновская, останкинская, ярасовская и владимировская, семен. уѣзда.

Въ библиотекѣ до 600 книгъ, но она все-таки страдаетъ недостаткомъ многихъ полезныхъ книгъ. Между прочимъ въ ней слишкомъ бѣденъ отдѣлъ по сельскому хозяйству, нѣтъ совсѣмъ книгъ по пчеловодству.

Т-во для библиотеки-читальни выписываетъ журналъ „Русское Богатство“ и „Природа и Люди“ и сочиненія Д. С. Мережковского.

— (*Сельско-хозяйственное о-во*). 8 апрѣля въ помѣщеніи б.-сукинскаго кредитнаго т-ва состоялось учредительное общее собраніе сельско-хозяйственнаго о-ва. На собраніе явилось 28 человѣкъ, въ члены записалось 38 чел. Предсѣдательствовалъ агрономъ семеновскаго земства В. М. Дмитроченко. Помощникъ агронома Н. А. Батраковъ сдѣлалъ докладъ о работахъ о-ва на 1914 и 1915 годы. Общее собраніе постановило устроить при о-вѣ зерноочистительный, прокатный и случайный бычій пункты, племенной свиноводъ юрширской породы, опытный огородъ и поле.

Смѣта доходовъ и расходовъ на 1914 и 1915 г. принята обществомъ въ суммѣ 1470 руб. Постановлено возбудить ходатайство о пособіи отъ департамента земледѣлія 500 руб., семеновскаго земства въ 100 руб., предъ губернскимъ земствомъ о командированіи зоотехника для прочтенія лекцій по скотоводству и молочному хозяйству, предъ больше-сукинскимъ кр. т-вомъ о передачѣ случайнаго и прокатнаго пунктовъ и объ отводѣ $\frac{1}{2}$ десятины земли подѣ опытное поле и огородъ.

Закрытой баллотировкой предсѣдателемъ совѣта избранъ В. С. Румянцевъ, товарищемъ предсѣдателя Н. А. Батраковъ, членами совѣта Ф. Е. Лаптевъ и П. Ив. Папиловъ, кандидатами совѣта: С. Л. Соломинъ, В. Ф. Кудрявцевъ, Н. К. Федотовъ и В. Ив. Сидоровъ. На сельско-хозяйственные и кооперативные сѣзды избраны В. М. Дмитроченко, В. С. Румянцевъ и Н. А. Батраковъ.

(Изъ газетъ).

С. БОГОРОДСКОЕ, горбатовскаго у. (*Народный домъ*). Сельскій сходъ постановилъ построить Народный Домъ, рѣшено 15 процентовъ всѣхъ расходовъ по постройкѣ принять на себя, а остальную сумму просить у попечительства народной трезвости ссудой.

АРЗАМАСЪ. (*Пчеловодство*). Текущимъ лѣтомъ земство предполагаетъ устроить чтенія и бесѣды по пчеловодству при помощи инструктора. Во время бесѣдъ предполагается показывать крестьянамъ на дѣлѣ нѣкоторыя работы, какъ-то: наващиваніе рамокъ, натягиваніе на нихъ проволоки и пр. Но для болѣе правильнаго ознакомленія населенія съ пчеловодствомъ предполагается устроить учебно-показательную пасѣку, гдѣ будутъ поставлены опыты по выводу матокъ, роенію и пр. Организуется учебно-показательная пасѣка такъ. Сознательному пчеловоду-крестьянину покупается нѣсколько ульевъ съ пчелами и ставится на его пчельникъ. За это онъ долженъ всѣмъ приходящимъ на учебно-показательную пасѣку объяснять правила пчеловодства, давать совѣты и наставленія, показывать устройство ульевъ, знакомить съ значеніемъ въ пчеловодствѣ правильной отчетности. Черезъ 5 лѣтъ вся учебно-показательная пасѣка со всѣмъ инвентаремъ переходитъ въ его собственность.

Деревенская темнота и „американская система“.

(Письмо изъ нижегородскаго уѣзда).

Подумаешь, какъ немного нужно для того, чтобы одурачить деревенскаго обывателя, а особенно обывательницу, какъ извѣстно, весьма падкихъ на все то, что касается легкой наживы. Этой слабой стружкой очень ловко пользуются любители различныхъ спекуляцій, такъ безцеремонно оперирующие на всевозможные лады и при всей очевидности обмана, все-таки имѣющие нѣкоторыя

успѣхъ. Достаточно хотя бы бѣгло просмотрѣть всѣ тѣ многообѣщающія рекламы разныхъ лодзинскихъ, варшавскихъ и др. аферистовъ, какъ сейчасъ же убѣждаешься въ томъ, что это ничто иное, какъ выуживаніе денегъ изъ кармана доверчивыхъ людей.

Недавно обывательницы, а отчасти и обыватели, цѣлаго ряда селеній, примыкающихъ къ с. Д.-Константинову, были вовлечены въ такую невыгодную сдѣлку, которая называется продажей товара по „американской системѣ“.

Вначалѣ дѣло обстояло такъ: кому-то попало въ руки объявленіе, обѣщающее всего только за 1 рубль на 17 руб. товара, причемъ предлагается самый широкій выборъ различныхъ заманчивыхъ вещей.

И вдругъ это правда, вотъ бы испытать счастья! Нашелся въ одной деревнѣ „застрѣльщикъ“, послалъ 1 рубль объявившему „благодѣтелю“ и скоро получилъ билетъ съ книжкой, гдѣ подробно выставлены условія, какъ за 1 руб. получить на 17 руб.

Оказалось, что нужно послать еще 4 руб., за которые будутъ высланы 4 билета, и если послѣдніе будутъ проданы знакомымъ, согласившимся послать въ свою очередь по 4 руб., въ видѣ задатка, тогда только и будетъ высланъ товаръ.

Первый шагъ труденъ, но онъ всетаки сдѣланъ. Этотъ „застрѣльщикъ“ посылаетъ еще денегъ, получаетъ билеты, скоро распродаетъ ихъ и въ результатѣ получаетъ всего только за 1 руб. чуть ли не 60 аршинъ сатину.

Каждый легко можетъ себѣ представить, что произошло послѣ того, какъ подобно молніи разнесся этотъ слухъ о полученіи товара. Получился настоящий „бабій переполохъ“. Скоро это перешло въ другія деревни и, какъ повальная болѣзнь, охватило цѣлый районъ. Бабы позабыли всѣ домашнія дѣла. Посылаютъ деньги, получаютъ билеты, распространяютъ ихъ, а тамъ, глядишь, кто-либо получилъ товаръ. Домъ „счастливицы“ биткомъ набивается бабами, новый сатинъ переходитъ изъ рукъ въ руки и у каждой передъ глазами вотъ такъ и стоитъ новый сарафанъ съ „оборкой“ и до невѣроятности разжигаются страсти.

„Да что это съ нашими бабами сдѣлалось? Нѣтъ съ ними никакого сладу, всѣ точно съ ума сошли, — весь день бѣгаютъ, какъ угорѣлыя“, подшучиваютъ мужики.

Но бабы приступомъ берутъ своихъ „иродовъ“ и во что бы то ни стало требуютъ отъ нихъ „хоть на одинъ билетикъ“. На справедливыя замѣчанія о томъ, что это афера и что впоследствии многіе лишатся своихъ рублевыхъ и пятишницъ, не получивъ никакого товара, бабы положительно вѣрить не хотѣли и продолжали свое дѣло, ни на минуту не останавливаясь передъ тѣмъ, кто изъ нихъ окажется въ дуракахъ.

Но какъ скоро это настроеніе возвышалось, такъ же скоро оно и упало, когда почти каждая баба увидала у себя въ рукахъ билетъ и убѣдилась, что ихъ покупать ужъ больше некому. Вѣсто ожидаемой радости получились слезы, поняли, наконецъ, что оказались въ самомъ глупомъ положеніи, но ужъ поздно, — рубли и пятишницы многіхъ пропали безвозвратно. Къ тому же „счастливицы“ охотно насмѣхаются надъ „дурочками“ — „мы-де нашли на ваши денежки новыхъ сарафановъ, а вы наряджаетесь въ билетикъ“.

Въ концѣ концовъ около этого начали создавать цѣлыя легенды и дѣло дошло до того, что неудачницы начали опасаться, какъ бы не стали съ нихъ требовать дополнительныхъ взносовъ и, боясь суда, каждая старается скрывать свои роковые билетикъ.

„Ну, теперь масло и яйца подешевѣютъ, — подсмѣиваются мужики, — бабамъ деньги нужны на „лотерею“.

Такъ кончился пиръ ихъ бѣдой.

П О Р О С С И И.

Машинная обработка льна.

Кочетовское кредитное товарищество вяземскаго уѣзда сдѣлало опытъ машинной обработки льна посредствомъ машины Новицкаго. Въ результатѣ получился выходъ волокна въ 25 фунтовъ изъ пуда сырого матеріала, тогда какъ при обычномъ стланѣ выходъ колеблется между 8—10 фунтами. Другой результатъ и совершенно неожиданный — тотъ, что получается совершенно новый, небывалый на рынкѣ продуктъ, — зеленое волокно. Другими словами, волокно, не испытывавшее никакихъ вредныхъ химическихъ процессовъ, поступаетъ въ дальнѣйшую переработку въ своей дѣвственной непечатоѣ крѣпости. Опытъ машинной переработки произвелъ такое впечатлѣніе, что цѣлыя деревни походомъ идутъ въ помѣщеніе товарищества смотрѣть на новое производство. Крестьяне молча сосредоточенно смотрятъ, потому происходитъ такая сцена: кто-нибудь подсунетъ руку подъ машинку и захватить горстью отходъ, состоящій изъ пыли и льняной востры, внимательно

разсмотреть содержимое горсти и спрашиваетъ: „а пакля гдѣ?“. Многіе думаютъ, что паклю убрали раньше, и даже не хотѣтъ вѣрить, что пакли нѣтъ совсѣмъ и что въ этомъ состоитъ преимущество машинной обработки, увеличивающей выходъ въ два съ половиною и даже три раза. Настолько же должна увеличиться и доходность десятины, засѣянной льномъ. Кроме того экономится при этомъ и время, и рабочія руки, и рискъ дурной погоды, и нѣсколько стадій работы при прежнемъ способѣ стланья, т. е. около семидесяти копеекъ съ пуда.

Кооперация въ земледѣліи.

Сельскіе кооперативы, кредитныя товарищества постепенно отъ простой раздачи денегъ въ долгъ переходятъ къ организаціи совмѣстнаго сбыта продуктовъ и закупки орудій производства и необходимыхъ товаровъ. Во многіхъ мѣстностяхъ, особенно во внѣземскихъ губерніяхъ (въ Сибири, въ казачьихъ областяхъ), кооперативы довольно широко развили дѣло агрономической помощи: они устраиваютъ опытные поля, нанимаютъ агрономовъ, распространяютъ улучшенныя сѣмена и орудія.

Теперь, естественно, дѣлается дальнѣйшій шагъ: кооперация переходитъ въ само земледѣліе, въ самый процессъ производства. Тушнолобовское кредитное товарищество (ишимскаго у.), наприм., приобрѣло паровой двигатель тракторъ, сложную молотилку, мельничный поставъ и пятилемешный плугъ за 12600 р. въ разсрочку. Понятно, что пользованіе этими дорогими орудіями возможно только при кооперативной формѣ хозяйства, къ которой и должны перейти члены товарищества. Такъ оно и дѣлается. Въ с. Морозовѣ, полтавской губ., по словамъ „Торг.-Пр. Газ.“, крестьяне образовали при посредствѣ „кредитки“ товарищество для общей обработки земли и заарендовали 260 дес. Работы на участкѣ велись подъ руководствомъ агронома и дежурныхъ членовъ правленія товарищества. Если кто-либо работалъ недобросовѣстно, ему предлагали взять свой членскій пай (3 р.) и уйти. Урожай дѣлился поровну.

Въ другомъ такомъ же товариществѣ въ селѣ Песчаномъ ведется специальный счетъ работъ каждого товарища.

Въ вятской губерніи шуваевская земледѣльческая артель превратила небольшую деревеньку изъ 10 дворовъ въ полный производительный кооперативъ. Вишенское кредитное т-во нижегородскаго у. рѣшило ввести въ своихъ селеніяхъ обработку полей исключительно сельско-хозяйственными машинами современнаго типа, приобретаемыми для совмѣстнаго пользованія всѣхъ членовъ.

Особенно распространяются арендные кооперативы — общества, образуемые для совмѣстной аренды земель. Въ с. Василевскомъ, пермскаго у., такая артель сняла 87 дес. церковной земли и организуетъ на ней девятипольное хозяйство. Въ селѣ Пятницкомъ, семеновскаго у., такой артелью устроена общественная запашка на 16 десятинахъ съ восьмипольнымъ сѣвооборотомъ.

Какъ сообщаетъ „Сельскій Вѣстникъ“, въ одномъ изъ уѣздовъ херсонской губ. крестьянами на кооперативныхъ началахъ арендуется земля на 25—30 тысячъ рублей, причемъ такая аренда оказывается для крестьянъ процентовъ на 30 выгоднѣе прежней, когда каждый снималъ землю обособленно. Послѣ того, какъ конкуренція отдѣльныхъ сѣмщиковъ была уничтожена, цѣны на десятину пали съ 20 руб. до 14.

Крестьянское страхование отъ конокрадства.

Въ селѣ Половинскомъ, челябинск. у., оренбургской губ., съ недавнихъ поръ существуетъ крестьянская организація общественнаго взаимнаго страхованія отъ конокрадства. Не безынтересны правила этого оригинальнаго деревенскаго мѣропріятія. Ведется оно на основаніи общественнаго приговора слѣдующимъ образомъ. Лошади принимаются на страхъ въ $\frac{3}{4}$ оцѣночной суммы, опредѣляемой особыми мѣрскими выборными, въ числѣ 12 человекъ, причемъ никакая жалоба на оцѣнку не допускается. Съ каждого застрахованнаго руб. берется премія въ 6, коп., и весь этотъ сборъ отчисляется въ специальный страховой капиталъ, изъ котораго выдается вознагражденіе за пропавшихъ лошадей, но при условіи, если пропажа случится со двора или съ поля не далѣе 15 верстъ отъ села Половинскаго. Если средствъ страхового капитала оказывается недостаточно на покрытіе страховой суммы, то недостающая сумма разверстывается между всѣми страхователями. Если же въ страховомъ капиталѣ образуется свободная наличность, то она можетъ быть обращена на выдачу ссудъ членамъ общества на посѣвъ, покупку скота и на другія крестьянскія хозяйственныя нужды. Для веденія дѣла сходомъ избирается на годъ доверенный, который несетъ возложенную на него обязанность безвозмездно. Въ случаѣ пропажи лошади, всѣ члены общества принимаютъ мѣры къ розыску ея, а уклоняющіеся отъ этого пра-

фуются до одного рубля въ пользу страхового капитала. Члены сельского общества, не желающие страховать своих лошадей, остаются „въ подозрѣніи“, какъ возможные пособники конокрадствъ.

Существованіе этой страховой организаціи уже даетъ положительные результаты: конокрадство, ранѣе процѣтавшее въ селѣ, теперь стало рѣдкимъ явленіемъ.

НАРОДНОЕ ОБРАЗОВАНИЕ.

Лѣтніе курсы губернскаго земства для народныхъ учителей.

(Дополненіе къ программамъ лекцій и практическихъ занятій, помѣщеннымъ въ №№ 5 и 13 „Земской Газеты“).

IX. Программа курса біологіи.

Введеніе: Что такое живая природа. Что такое жизнь. Организмъ. Методы изученія организмовъ. Клѣтка. Животныя и растенія.

1. Растеніе и его жизнь. *Сѣмя:* Строеніе и жизнь сѣмени. Прорастаніе сѣмени. Факторы прорастанія. Химическій анализъ сѣмянъ, физика и химія прорастанія. Дыханіе сѣмени.—*Корень:* Строеніе корней. Всасывающая дѣятельность корня. Питаніе растеній почвой. Значеніе почвы для растеній.—*Стебель:* Строеніе стебля. Проволяющія и механическія ткани.—*Листъ:* Строеніе листьевъ. Испаряющая роль листа. Усвоеніе листьями углерода.—*Чувствительность у растеній:* Тропизмы.—*Спеціальныя приспособленія у растеній:* Размноженіе. Приспособленія къ размноженію у цвѣтковыхъ и безцвѣтковыхъ. Приспособленія у цвѣтковъ къ опыленію. Приспособленія у сѣмянъ.

2. Животное и его жизнь. Скелетъ. Двигательный аппаратъ. Пищеварительный аппаратъ. Кровь и кровообращеніе. Дыхательный аппаратъ. Выдѣленія. Нервная система и органы чувствъ. Приспособленія у животныхъ къ жизненнымъ условіямъ. Размноженіе.

3. Животныя и растенія и среда. Индивидуальность и наследственность. Приспособляемость. Развитіе и редуція. Вымираніе и эволюція.

. Программа практическихъ занятій по приготовленію учебныхъ коллекцій и устройству школьнаго музея.

I: Описаніе различныхъ типовъ „музейныхъ предметовъ“, которые служатъ въ школѣ наглядными учебными пособиями. Краткій обзоръ этихъ предметовъ и указаніе на готовые примѣры и образцы, продажные и самодѣльные. Ихъ характеристика и стоимость. Главнѣйшіе матеріалы, съ которыми необходимо ознакомиться на опытѣ всякому коллекционеру. Гдѣ и въ какомъ видѣ они получаютъ, каковы ихъ свойства и какъ съ ними надо обращаться. Инструменты, необходимыя для дѣла, и вспомогательныя орудія, какъ для сбора предметовъ, идущихъ въ коллекцію, такъ и для устройства самихъ коллекцій.

Простѣйшіе способы дѣйствія. Въ частности лампа и паяльная трубка. Пользованіе ими и вообще высокой температурой для паянія, плавленія, обжиганія, перегонки, сушки и т. п.

Приемы работъ. Связывающія вещества: цементъ, глина, сургучъ, замазки, резина, жидкое стекло, канадскій бальзамъ, клеи, клейстеръ, синдетиконъ, и др. Приемы дѣйствія и случаи ихъ употребленія. Въ частности, глина, гипсъ и папье маше, какъ матеріалъ для слѣпковъ, отпечатковъ и моделированія. Примѣры работъ изъ этихъ веществъ.

Типы помѣщеній для учебныхъ предметовъ и школьныхъ коллекцій: изъ дерева, жести, стекла, картона, и пр. Изготовленіе нѣкоторыхъ изъ нихъ простѣйшимъ способомъ.

II: Собираніе предметовъ, необходимыхъ для нагляднаго преподаванія. Что, гдѣ, какъ и для чего собирать. Матеріалъ техническій, географическій, геологическій, метеорологическій, ботанический, зоологическій, историческій, грамматическій и т. д. Матеріалъ неорганический: почва, камни, руда, ископаемыя и пр. Матеріалъ органический и его консервированіе: сухое, мокрое, безвоздушное и др. Консервирующія жидкости. Запаиваніе, затыканіе и замазываніе жидкостей въ стеклянныхъ сосудахъ. Сосуды, которые употребляются для этой цѣли. Что можно и чего нельзя высушивать. Препараты и натуральныя предметы.

III: Консервированіе растеній, цѣльныхъ и частей ихъ. Засушиваніе естественное и искусственное. Сохраненіе сочныхъ и мясистыхъ растеній въ жидкостяхъ. Разрѣзы плодовъ, клубней и пр. и ихъ засушиваніе. Модели плодовъ. Расчлененіе цвѣтковъ и ихъ задѣлка подъ стекло или бумагу. Собираніе сѣмянъ и мелкихъ сухихъ плодовъ. Способы ихъ храненія и задѣлки. Сушка растеній для гербарія посредствомъ утюга. Монтровка растеній въ гербаріи. Разрѣзы древесины, продольные и поперечные. Рас-

члененіе коры. Присасывающіяся и паразитныя формы. Галлы и болѣзни образованія у растеній.

IV: Консервированіе животныхъ и частей ихъ, сухое и мокрое. Собираніе и изготовленіе костяка. Препарированіе шкурковъ. Монтровка внутреннихъ органовъ и птичьихъ яицъ. Коллекціонированіе насѣкомыхъ, куколокъ, гусеницъ и яицъ насѣкомыхъ. Запаиваніе въ стеклянныя трубочки разныхъ мелкихъ животныхъ и яицъ,—примѣрные опыты. Надураніе гусеницъ разными способами. Собираніе гнѣздованій насѣкомыхъ и продуктовъ ихъ дѣятельности. Примѣрные образцы. Образчики вредной и полезной дѣятельности насѣкомыхъ.

V: Составленіе изъ собранныхъ предметовъ поучительныхъ и наглядныхъ коллекцій. Предметы разрозненные и предметы, расположенные въ коллекцію. Коллекція систематическая и коллекція учебная. Планъ, по которому составляется и та, и другая коллекція. Примѣры коллекцій техническихъ и коллекцій изъ всѣхъ трехъ царствъ природы. (Коллекція: состояніе тѣлъ; скала твердости; коллекція плодовъ и сѣмянъ, насѣкомыхъ и пр.). Коллекція на біологическія темы изъ растительныхъ и животныхъ образцовъ. Имитація естественной обстановки, образа жизни и характера развитія. Составленіе приборовъ для демонстраціи явленій. Храненіе предметовъ органическихъ и неорганическихъ. Защита отъ свѣта, пыли, гніенія, плѣсени и паразитовъ. Предупрежденіе противъ поврежденій. Починка и ремонтъ. Разнообразные примѣры и указанія.

VI: Питомники живой природы: садъ и огородъ, окна квартиръ и школы, чердакъ, терраріумы и акваріумы, черводонья, грибоводня и проч.—Какъ все это устраивать, насаждать и ухаживать.—Проращиваніе сѣмянъ, луковичъ и клубней, листьевъ, вѣтокъ, корневищъ и пр. Устройство прививокъ. Опыты съ поврежденіями. Проращиваніе споровыхъ. Обнаруженіе „тропизмовъ“ у растеній, воспитаніе корневой системы для музея, обнаруженіе дѣйствія питательныхъ соковъ, вредныхъ газовъ и т. п. Дѣйствіе времени и среды на всхожесть сѣмянъ. Выращиваніе полныхъ и карликовыхъ формъ.—Воспитаніе животныхъ: лягушекъ, прудовиковъ, слизняковъ, червей, личинокъ, гусеницъ и насѣкомыхъ, какъ на мертвыхъ, такъ и на живыхъ объектахъ. Воспитаніе, мурьевъ, осъ, насѣкомыхъ хищниковъ и насѣкомыхъ паразитовъ. Инкубація цыплятъ и другихъ птицъ. Содержаніе птицъ зимою. Микроскопическіе препараты растеній и животныхъ.

Распространеніе сельско-хозяйственныхъ знаній.

Подъ предсѣдательствомъ товарища главноуправляющаго земледѣліемъ и землеустройствомъ графа П. Н. Игнатьева, состоялось совѣщаніе объ использованіи начальныхъ школъ для распространенія сельско-хозяйственныхъ знаній въ странѣ. Въ совѣщаніи приняли участіе нѣкоторые члены Государственной Думы и Государственнаго Совѣта, представители губернскихъ земскихъ управъ—петербургской, московской, екатеринославской и др., представители главнаго управленія земледѣлія и землеустройства, синода, министерства народнаго просвѣщенія, а также рядъ специалистовъ по вопросамъ народнаго образованія и сельского хозяйства.

Совѣщаніемъ приняты слѣдующія резолюціи:

1) Способы, при помощи которыхъ возможно было бы провести въ народной школѣ распространеніе сельско-хозяйственныхъ знаній, должны быть разнообразны и охватывать различные моменты школьной жизни и преподаванія, причемъ въ основу ихъ долженъ быть положенъ принципъ наглядности и трудового начала.

2) Участіе мѣстнаго агрономическаго персонала въ дѣятельности народной школы должно выразиться въ оказаніи посильнаго содѣйствія педагогическому персоналу, въ организаціи преподаванія природовѣдѣнія, какъ указаніями и совѣтами, такъ и снабженіемъ наглядными пособиями, а также помощью въ устройствѣ школьнаго хозяйства, участіемъ въ экскурсіяхъ съ учащимися, и т. п. Кромѣ того, желательно, чтобы общеніе агрономическаго персонала съ педагогическимъ поддерживалось участіемъ перваго въ различнаго рода педагогическихъ совѣщаніяхъ.

3) Учащій персоналъ въ народныхъ школахъ, а также даваемая ему въ настоящее время подготовка въ учебныхъ заведеніяхъ, въ большинствѣ случаевъ малопригодны въ проведенію намѣченныхъ совѣщаніемъ предположеній. Въ виду этого является необходимымъ устроить курсы для учащихся, выработавъ программы лекцій, бесѣдъ и практическихъ занятій, соответствующихъ общему духу и заданіямъ распространенія сельско-хозяйственныхъ знаній въ начальныхъ школахъ.

4) На-ряду со всѣмъ этимъ желательно оказывать помощь тѣмъ учащимъ, которые пожелали бы пріобрѣсти спеціальныя сельско-хозяйственныя познанія.

5) Для подготовки учителей для ведения сельско-хозяйственных знаний в начальной школѣ необходимо устроить педагогические курсы по сельскому хозяйству при учительских учебных заведенияхъ и другихъ мѣстахъ.

6) Желательно также открыть педагогические классы или курсы при низшихъ сельско-хозяйственныхъ училищахъ для лицъ, оканчивающихъ въ нихъ курсъ и желающихъ стать народными учителями.

7) Учащимъ, ведущимъ, помимо исполнения своихъ общихъ обязанностей, правильныя занятія съ учащимися на школьныхъ участкахъ, должно выдавать особое вознагражденіе главныхъ управленіемъ землеустройства и земледѣлія, по соглашенію съ заинтересованными вѣдомствами.

О школьныхъ наказаніяхъ.

Въ журналѣ „Начальное Обученіе“ народный учитель С. Логинъ горячо возстаетъ противъ наказаній въ начальной школѣ.

„Хотя вопросъ о школьныхъ наказаніяхъ—пишетъ—онъ довольно деликатный и для многихъ изъ насъ, пожалуй, не совсѣмъ приятный, но все же мы не будемъ обходить его молчаніемъ, не будемъ закрывать глаза на свои недостатки и убаюкивать себя тѣмъ, что у насъ „все обстоитъ благополучно“; тѣмъ болѣе справедливость требуетъ сознаться, что въ дѣлѣ просвѣщенія народа у насъ далеко еще не представляютъ исключенія такіа школы, гдѣ учителями и учительницами примѣняются нѣкоторыя строгія наказанія при каждомъ „удобномъ“ случаѣ. Разумѣется, не всѣ преподаватели прибѣгаютъ къ дисциплинарнымъ мѣрамъ подобнаго рода, но въ то же время онѣ и не представляютъ исключеній, о которыхъ не стоило бы и писать.

Мнѣ, пожалуй, могутъ возразить на это, что я сильно преувеличиваю и что въ наше время такіе учителя представляютъ лишь незначительное меньшинство, но никакъ не общее правило. А многіе ли изъ насъ, учащихся, обходятся—спрошу я—безъ такихъ, вошедшихъ въ плоть и кровь нашу, обычныхъ наказаній, какъ поставить въ уголъ, оставить „безъ обѣда“, высмѣять передъ классомъ, сдѣлать грубый окрикъ, замѣчаніе?

Да не подумаютъ мои товарищи, что я хочу этими строками унижать ихъ учительское достоинство. Нѣтъ, отъ подобной мысли я очень далекъ, и если говорю о недостаткахъ учащихся, то выводы свои основываю на неприкрашенной дѣйствительности и въ то же время не считаю и себя лучше другихъ, тѣмъ болѣе, что первые годы своей учительской службы подобными недостатками я былъ зараженъ, быть можетъ, сильнѣе другихъ, въ чемъ я ничуть не стыжусь теперь сознаться.

Нѣкоторые утверждаютъ, что безъ наказаній въ школѣ обойтись нельзя. При этомъ въ оправданіе себя ссылаются на то, что народъ нашъ будто бы болѣе любить учителей строгихъ, учителей-начальниковъ; что учителя, который не наказываетъ дѣтей, народъ не представляетъ себѣ; если же и находится такой учитель, то на него смотрятъ презрительно, о немъ невысокаго мнѣнія, какъ о человѣкѣ, не умѣющемъ держать школьниковъ въ „ежовыхъ“ рукавицахъ; что онъ не пользуется симпатіями населенія; что его считаютъ слабымъ, неспособнымъ; что если дома наказываютъ дѣтей, то школа должна быть въ связи съ жизнью, не противорѣчить ей, и что, наконецъ, съ новымъ направленіемъ и взглядами на воспитаніе не будетъ хорошъ учитель. А высказанныя причины будто бы создаютъ такое положеніе вещей, при которомъ учитель, дабы не потерять куска насущнаго хлѣба, долженъ угождать вкусамъ и требованіямъ народа.

Теперь посмотримъ, справедлива ли подобная мотивировка школьныхъ наказаній.

Относительно инспекторовъ я думаю, что ни одинъ изъ нихъ не требуетъ строгихъ наказаній. Если же встрѣчаются защитники такихъ наказаній среди народа, то мы не должны потворствовать ихъ взглядамъ на это.

„Если въ жизни происходятъ безобразія,—говоритъ Бунаковъ,—изъ этого вовсе не слѣдуетъ, чтобы и школа должна была допускать ихъ внутри себя“.

Почти то же мы встрѣчаемъ и у Водовозова, который говорить: „Что въ самой жизни дѣти подвергаются суровымъ наказаніямъ, это не можетъ служить оправданіемъ для школы: это самое, напротивъ, должно бы отвращать отъ наказаній, потому что наказанія, къ которымъ дѣти привыкли въ грубой средѣ, окажутся для нихъ совсѣмъ недействительными. Чѣмъ замѣтнѣе грубость и дикость нравовъ въ окружающей средѣ, тѣмъ болѣе школа, давая примѣръ другимъ, человѣческимъ началъ, должна чуждаться и тѣни чего-нибудь подобнаго. Преподаватель, который сколько-нибудь дорожитъ своимъ добрымъ именемъ и рассчитываетъ имѣть дѣйствительное вліяніе на учащихся, которое выражается не въ рабо-

лѣнномъ страхѣ, а въ любви къ нему и уваженіи, конечно, попушается прибѣгать къ подобнымъ мѣрамъ, какъ бы на видѣ ихъ казалась велика вина маленькаго преступника“.

Школьное обученіе и воспитаніе имѣютъ весьма важное значеніе въ жизни человѣка вообще и въ жизни нашего русскаго крестьянина въ частности. Тѣ немногіе годы, которые онъ посвящаетъ школѣ, должны оставлять въ немъ неизгладимое свѣтлое воспоминаніе на всю его трудовую, исполненную лишений, жизнь. А чтобы достигнуть этого, каждый добросовѣстный, честно относящійся къ своимъ обязанностямъ, учитель долженъ заступитъ школьникамъ мѣсто отца, быть добрымъ другомъ, къ которому во всякое время охотно стремились бы дѣтишки со всѣми своими радостями и горестями. Чѣмъ учитель ближе къ своимъ ученикамъ, тѣмъ болѣе можетъ онъ вложить нравственныхъ понятій въ ихъ душу, тѣмъ нѣжнѣе и благороднѣе сдѣлаетъ ихъ сердца. А логическій выводъ изъ этого тотъ, что учителю никоимъ образомъ не слѣдуетъ примѣнять тѣ мѣры, которыя отталкиваютъ отъ него дѣтей.

Будучи совсѣмъ нецѣлесообразными—въ смыслѣ педагогическаго воздѣйствія,—школьныя наказанія приводятъ къ крайне неприятымъ послѣдствіямъ, какъ относительно учениковъ, такъ и самого учителя. Разсматривая эту сторону наказаній, г. Бунаковъ находитъ, что „съ мыслью о наказаніи у маленькаго ученика связывается не сознаніе необходимости порядка, а сознаніе выгоды увернуться отъ наблюдательности учителя или хитростью или упрямствомъ. Во всякомъ случаѣ, наказаніе, какъ кара, если и приведетъ иногда къ цѣли, то вмѣстѣ съ тѣмъ заронитъ въ душу ученика не мало дурного. Но замѣчательно, что система наказаній весьма дурно дѣйствуетъ и на учителя. Вѣдь легче наказывать ребенка, нежели дѣйствовать на него другими, болѣе разумными средствами. Не приготовилъ, напр., ученикъ урока; вмѣсто того, чтобы подѣйствовать на него интересомъ самого дѣла, возбудить въ немъ стремленіе къ работѣ, любознательность, вниманіе, желаніе знать, то ли дѣло наказывать,—это легче и скорѣе. Удобство такого образа дѣйствій такъ завлекательно дѣйствуетъ на иного учителя, что количество наказаній, рассыпаемыхъ имъ на учениковъ, растетъ и растетъ, такъ что въ концѣ-концовъ они дѣлаются не исключеніемъ, а сущностью въ его дѣйствіяхъ: онъ только и дѣлаетъ, что задаетъ уроки да наказываетъ. Наказаніе, какъ кара, искупляетъ проступокъ, но вовсе не исправляетъ ребенка, а между тѣмъ нерѣдко или озлобляетъ его, или учитъ хитрости и лукавству, или примиряетъ съ своею неисправностью. Извѣстны случаи такого навыка къ наказаніямъ, что шалуны и лѣнтяи начинаютъ смотрѣть на наказаніе, какъ на обычное дѣло въ своей жизни, даже браваруютъ имъ“.

Многимъ изъ насъ, учителей, вибрили въ умы наши познанія посредствомъ различныхъ наказаній и дисциплинарныхъ взысканій. Но слѣдуетъ ли изъ этого выводиться заключеніе, что и мы должны такъ же поступать съ нашими учениками, должны ввести въ дѣло преподаванія такой же режимъ, какой сами вынесли на своихъ плечахъ? Едва ли кто будетъ разсуждать подобнымъ образомъ. Такъ зачѣмъ же придергиваться такого рода наказаній? Ужели привычка къ школьнымъ наказаніямъ такъ сильно укоренилась въ насъ, что мы не въ силахъ освободиться отъ нея? Нѣтъ, я думаю, никто изъ насъ не согласится съ подобнымъ выводомъ.

Прежде всего, каждый изъ насъ долженъ твердо сознавать, что задача народной школы заключается не только въ томъ, чтобы сообщать дѣтямъ извѣстный запасъ знаний, но и воспитывать ихъ и, значить, дѣйствовать не только на ихъ умъ, но и на ихъ волю и чувства. А можетъ ли когда-либо достигнуть этого школа, въ которой практикуются суровыя наказанія?

Откровенно говоря, удручающее впечатлѣніе производятъ дѣти, вышедшія изъ такой школы, гдѣ усиленно примѣняется до-реформенный методъ преподаванія со всѣми его горькими послѣдствіями. Посмотрите на нихъ: они застѣнчивы, запуганы, недовѣрчивы, злы, а если въ школѣ и послушны, то единственно лишь „страха ради“, на свободѣ же они оказываются самыми дурными и испорченными мальчиками.

О ненормальности всѣхъ вообще школьныхъ наказаній хорошо говоритъ г. Бобровскій: „Какъ было бы противоестественно видѣть врача, разгнѣваннаго за то, что его призвали лѣчить больного, такъ точно ненормально видѣть учителя, въ порывѣ гнѣва наказующаго ученика“.

Повторяю: досадно бываетъ слушать утвержденія, что безъ наказаній въ школѣ никакъ нельзя обойтись и что будто бы нѣтъ никакой возможности исправить ученика другими мѣрами. Нѣтъ, неправда это, тысячу разъ неправда! Давно уже доказано, что школьныя наказанія не достигаютъ цѣли и не исправляютъ, а скорѣе портятъ въ нравственномъ отношеніи, приучая ученика къ

бману, лжи и притворству. Следовательно, успешность въ обученіи и воспитаніи достигается отнюдь не наказаніями и взысканіями, а исключительно нравственнымъ влияніемъ личности учителя, умѣнѣемъ заинтересовать ученика своими уроками и этимъ привить имъ любовь и охоту къ школьнымъ работамъ.

Изъ этого видно, что съ вопросомъ о наказаніи учащихся болѣе тѣсно, чѣмъ кажется на первый взглядъ, связаны вообще успѣхи преподаванія и авторитетъ самой школы. На учителя же возлагается обязанность служить дѣтямъ хорошимъ примѣромъ, любить ихъ, какъ своихъ близкихъ, и ко всѣмъ относиться одинаково спокойно, ласково, памятуя, что только любовью всего можно достигнуть.

Учащіе съ горячимъ темпераментомъ, учащіе, не вполне подготовленные къ своему дѣлу, всю свою силу, всю волю должны направить на борьбу со своимъ характеромъ, со своей грубостью и пристрастіемъ къ наказаніямъ, стараясь, по возможности, сдерживать себя въ извѣстныхъ границахъ и не разражаться на урокахъ. Вѣдь, всѣмъ давно извѣстно, что гнѣвъ—плохой учитель.

Употребляя наказанія въ школѣ, особенно грубыя, мы этимъ содѣйствуемъ забитости и приниженности крестьянина, тогда какъ наша священная обязанность—поднять въ своихъ ученикахъ чувство собственного достоинства, воспитывать въ нихъ самоуваженіе съ тѣмъ, чтобы они выросли съ мыслью, что они—люди, полные правные члены общества.

Такимъ образомъ, мы должны еще въ школѣ видѣть въ своихъ ученикахъ будущихъ гражданъ и всячески поднимать и воспитывать въ нихъ чувство собственного достоинства.

Не позорно ли послѣ этого для учителя унижать наказаніями личность ученика, вмѣсто того, чтобы воспитать, возвысить его въ собственныхъ глазахъ! А вѣдь всякое наказаніе, всякое грубое обращеніе, нелестные эпитеты и выговоры, какъ я уже говорилъ, только унижаютъ учениковъ и убиваютъ въ нихъ чувство собственного достоинства, ихъ вѣру въ себя, въ свои силы и способности.

Наконецъ, согласитесь, господа, что всякое школьное наказаніе есть уже произволъ. Если же произволъ вездѣ долженъ быть изгнанъ, какъ нѣчто совершенно несогласующееся съ совѣстью, то тѣмъ болѣе онъ долженъ быть изгнанъ изъ обихода школьной жизни. Вмѣстѣ съ тѣмъ учитель долженъ быть отцомъ и другомъ дѣтей-школьниковъ. Быть идеальнымъ учителемъ не только трудно, но, пожалуй, и невозможно, но стремиться къ усовершенствованію, къ идеалу мы не только должны, а даже нравственно обязаны. И только при такихъ условіяхъ школа будетъ представлять одну родственную по духу семью, согрѣтую взаимнымъ довѣріемъ, любовью и сердечной теплотой, и вполне выполнить свое назначеніе, только тогда учитель будетъ имѣть возможность посѣять въ отзывчивыхъ дѣтскихъ сердцахъ добрыя сѣмена, которыя дадутъ прекрасные всходы и принесутъ обильную жатву.

ВОПРОСЫ ВЗАИМОПОМОЩИ.

Къ вопросу о посредническихъ операціяхъ въ учрежденіяхъ мелкаго кредита.

Однимъ изъ существенныхъ условій для веденія посредническихъ операцій законъ о мелкомъ кредитѣ 7 іюня 1904 года и соотвѣтственные статьи образцовыхъ уставовъ всѣхъ видовъ учреждений мелкаго кредита (ст. 75 кредитнаго т-ва) ставятъ требованіе, чтобы эти операціи производились за личный счетъ довѣрителей; за собственный же счетъ кредитныхъ учрежденій могутъ производить посредническія дѣйствія исключительно на суммы образованныхъ для этой цѣли специальныхъ капиталовъ, но не на общія оборотныя средства.

Это требованіе, изложенное въ законѣ въ ясной и категорической формѣ, въ нѣкоторыхъ кредитныхъ учрежденіяхъ, однако, приняло нѣсколько распространительное толкованіе, а именно: считается позволительнымъ употреблять на посредническіе обороты общія оборотныя средства, въ размѣрахъ, превышающихъ суммы специальныхъ капиталовъ, а этимъ послѣднимъ придается значеніе лишь какъ „страховыхъ“ капиталовъ на случай убытковъ отъ посредническихъ операцій.

Не входя въ обсужденіе этого толкованія по существу и допуская, что оно, быть можетъ, вызывается во многихъ мѣстностяхъ дѣйствительными потребностями и отвѣчаетъ пожеланіямъ, высказываемымъ въ такомъ же смыслѣ на многихъ кооперативныхъ сѣздахъ и совѣщаніяхъ (въ томъ числѣ на нѣкоторыхъ районныхъ совѣщаніяхъ нижегородской губ.),—тѣмъ не менѣе приходится признать, что вышеприведенное распространительное толкованіе закона не соотвѣтствуетъ его точному смыслу и по-

тому не должно быть допускаемо на практикѣ до тѣхъ поръ, пока не будетъ измѣненъ самый законъ въ желательномъ для кредитныхъ учреждений смыслѣ.

По этому поводу центральное управленіе по дѣламъ мелкаго кредита въ послѣднее время дало подробное разъясненіе, не оставляющее послѣ себя никакихъ сомнѣній въ данномъ вопросѣ.

Управленіе разъяснило, что, на основаніи ст. 14 Положенія объ учр. м. кр., затраты оборотныхъ средствъ на посредническія операціи тогда только допустимы, когда имѣются заказы (за счетъ довѣрителей), совершенно опредѣленно оформленные въ видѣ подписокъ, и когда внесены достаточныя задатки, чтобы отказать отъ заказовъ не могъ повлечь убытковъ, за которые пришлось бы расплачиваться членамъ товарищества, не пользующимся благами посреднической операціи, т. е. всему товариществу, при чемъ такой видъ посредничества представляетъ изъ себя не болѣе не менѣе, какъ выдачу ссудъ натурою, а не наличными деньгами. Но и при соблюденіи указанныхъ условій тоже можно допустить извѣстный рискъ въ смыслѣ убытковъ, и въ такомъ-то случаѣ специальный капиталъ на посредничество явится капиталомъ *страховымъ*. Что же касается покупки необходимыхъ для хозяйства предметовъ безъ заказовъ и по усмотрѣнію правленія т-ва, то таковая, конечно, не можетъ быть иначе произведена, какъ только на сумму имѣющихся для сей цѣли специальныхъ капиталовъ, и рискъ по этому виду посредничества долженъ ложиться или на эти капиталы, или иногда и на правленіе (ст. 100 образц. устава кред. т-ва) за его неправильныя дѣйствія и упущенія, если послѣдуютъ убытки.

Изъ всего сказаннаго слѣдуетъ, что кредитное учрежденіе, намѣревающееся завести у себя какое-либо посредничество *за собственный счетъ*, должно сначала озаботиться образованіемъ специального капитала для этой цѣли, за счетъ котораго оно и можетъ затѣмъ произвести обороты по посредничеству.

Спрашивается: изъ какихъ источниковъ кредитное или сс.-сб. товарищество можетъ образовывать специальный капиталъ на посредничество?

Во 1-хъ, оно можетъ отчислять на эту цѣль нѣкоторую долю изъ чистыхъ прибылей. Въ теченіе ряда лѣтъ, при успѣшномъ развитіи дѣла т-ва, изъ такихъ долей можетъ образоваться порядочная сумма.

Во 2-хъ, товарищество можетъ для этой же цѣли заключать специальные займы и принимать вклады на основаніи ст. 49 своего устава, т. е. специально на веденіе посредническихъ операцій. Такіе займы (правда, пока въ небольшихъ размѣрахъ) отпускаетъ и правительство—изъ средствъ управленія по д. м. кр., и ими уже воспользовались нѣкоторыя товарищества.

Но въ настоящее время, съ открытіемъ въ нашей губерніи земскихъ кассъ мелкаго кредита, такіе же займы съ успѣхомъ и съ огромной пользой для дѣла могли бы отпускаться земскими кассами. Въ самомъ дѣлѣ, ссуды на посредническія цѣли, отпускаемыя земскими кассами мелкимъ кредитнымъ кооперативамъ, являлись бы наиболѣе производительными и продуктивными и, слѣдовательно, онѣ совершеннымъ образомъ отвѣчали бы цѣлямъ и задачамъ, выраженнымъ въ уставѣ земскихъ кассъ. Главное вниманіе земскія кассы пока что обращаютъ на развитіе общихъ оборотовъ въ кредитуемыхъ ими товариществахъ, т. е. на развитіе ссудной операціи. Нѣтъ спора, что ссудная дѣятельность есть первая и главнѣйшая операція кредитныхъ кооперативовъ и поддержка имъ со стороны земскихъ кассъ, особенно въ формѣ кредитованія предметными ссудами (товарами сельско-хозяйственного склада), имѣетъ большое значеніе. Но не слѣдуетъ забывать, что въ настоящее время кредитные кооперативы имѣютъ полную возможность добывать себѣ оборотныя средства изъ разныхъ источниковъ помимо земскихъ кассъ, какъ-то: путемъ привлеченія вкладовъ, кредитованія въ государственномъ банкѣ, въ московскомъ народномъ банкѣ, а въ послѣднее время—въ собственномъ кредитномъ союзѣ. Теперь не удивительно, что многія товарищества имѣютъ уже избытокъ общедорожныхъ средствъ, помѣщая ихъ вкладами въ государственныя и частныя кредитныя учрежденія. И тѣмъ не менѣе эти же товарищества сплошь и рядомъ не имѣютъ достаточныхъ средствъ на веденіе посредническихъ операцій. Вотъ тутъ-то и могли бы сыграть огромную роль земскія кассы: онѣ могли бы ссужать товариществамъ потребныя средства на образованіе посредническихъ специальныхъ капиталовъ, очень удобно и практично связать свои складскія операціи съ посредничествомъ и, наконецъ, оказывать имъ и необходимое инструкціонное содѣйствіе благодаря имѣющемуся персоналу земскихъ специалистовъ: агрономовъ и инструкторовъ.

При такомъ направленіи дѣятельности земскихъ кассъ должна получиться обоюдная польза: земскія кассы будутъ размѣщать свои средства на наиболѣе продуктивное назначеніе, что повліяетъ и на

финансовое развитие ихъ оборотовъ, а кредитныя кооперативы получаютъ отъ земскихъ кассъ наибольшее дѣйствіе въ своей дѣятельности, въ той именно ея отрасли, которая при существующихъ условіяхъ наибольшее нуждается въ матеріальной и инструкціонной помощи, т. е. въ развитіи посредническихъ операцій.

Инспекторъ мелкаго кредита Н. С. Троицкій.

Въ кредитномъ товариществѣ.

(Штрихи и наброски).

Съ пользою.

Какъ-то по веснѣ собрались къ намъ въ т-во члены повѣрочнаго совѣта на ревизію и для пересмотра кредитовъ.

Входить нашъ односельскій мужикъ—Яковъ Старовъ.

— Господа члены!—Прошу принять и меня къ вамъ въ кредитку... Вотъ и заявленіе у меня... Безъ лошади у меня ничего не выходитъ... Куда ни кинусь,—все у меня только на хлѣбъ, да на соль... Пилишь, пилишь цѣлу зиму, думаешь, останется,—нѣтъ!—все на хлѣбъ уходитъ... По работникамъ тоже не охота слоняться: семья у меня...

— Хорошо, рассмотримъ,—отвѣтили ему.—Если разрѣшимъ, правленіе выдастъ...

Мужикъ вышелъ.

— Принимать ли его?—спросилъ одинъ изъ насъ.—Вѣдь у него ничего нѣтъ!.. Въ заявленіи было обозначено, что все его имущество закладывается въ избѣ, сараѣ и „2 штукахъ“ мелкаго скота, оцѣеннаго въ 20 руб. Мы хорошо знали, что эти „2 штуки“—поросенокъ да телка.

— Бѣдно дѣло-то!—отвѣчалъ кассиръ.—Какъ раздѣлились они послѣ пожара-то съ братомъ,—и то было не густо,—а теперь и вовсе плохо... Мужикъ бы онъ и старательный: зиму всю пилить въ лѣсу, лѣтомъ по работникамъ, да нѣтъ! своимъ горбомъ не скоро наживешь палаты каменны... Была веревочка,—оборвалась надвое,—какъ ни связывай—коротка!... По моему—не пожалѣть ли бы его... Можетъ выплатить!

— Выплатить?.. А чѣмъ?..—возразилъ первый.—Что съ него взять, если что съ лошадью случится,—горсть волосъ?.. У насъ здѣсь не богадѣльня помогать всѣмъ нищимъ, а товарищество... Ты вотъ возьмешь ли себѣ льномъ торгововатъ въ товарищи какого-нибудь „сысуа“, у котораго за душой нѣтъ ни копѣйки?.. То-то вотъ и есть!.. Много эдакихъ-то у насъ по волости наберется, всѣхъ не ублаготворишь!..

— Такъ-то оно такъ,—возразилъ кассиръ.—А не поможемъ ему мы,—ктожъ ему поможетъ?.. Такъ и будетъ весь вѣкъ крутиться по работникамъ... Ужель наше товарищество только для богатыхъ да справныхъ мужиковъ устроено?.. Старательный паренъ-то,—надо бы помочь... Лѣтомъ въ работникахъ все лѣто жилъ: и хозяину услужалъ и свои полосы всѣ выжалъ... Въ праздникъ-то люди отдыхать, а онъ съ своей бабой въ поле... Купить лошадку,—увѣренъ, выкрутится!.. А ежели, паче чего, что и выйдетъ, чай, не раззорится наша касса... Не пособишь мы ему поднаться,—погибать надо...

Посоветовались и постановили: дать Старову 60 рублей, съ тѣмъ, чтобы ссуду выдать при самой покупкѣ и чтобы лошадь числилась въ залогъ у т-ва.

Тѣмъ же вечеромъ нашъ мужикъ приобрѣлъ у одного изъ сосѣдей пѣгенькаго меренка „въ годкахъ“ и получилъ ссуду.

Нѣсколько разъ нынѣ по лѣту я любовался на него, какъ онъ возился съ „своимъ конемъ“, точно съ ребенкомъ. То плечу на немъ поправить, то уздечку... Остановится середь полосы—хомутъ ощупаетъ—не жметъ ли, похлопаетъ по шеѣ, кусочекъ изъ кармана достанетъ: самъ не доѣстъ, а пѣгому ущипнетъ.

Прошелъ Покровъ, Старову, знаю я, скоро платить. Какъ-то думаю, вывернется?..

Въ воскресенье приходитъ къ намъ въ правленіе.

— Господа, пожалуйста, нельзя ли повременить съ деньгами то съ мѣсяца, день обомну, все честь честью отдамъ.

Сдѣлали ему отсрочку, а нашъ „членъ“ сердится...

— Дѣлайте на свою ответственность!.. Вотъ помяните мое слово—не уплатить!.. Слышно, онъ стогъ сѣна продалъ,—что жъ онъ хотѣлъ бы частичку уплатить!..

Мы съ кассиромъ молчали. Забрадывалось подозрѣніе: неужели правда?

На самое заговѣнье—14 ноября—приходитъ къ намъ опять нашъ Старовъ и развеселый.

— Вотъ, господа, получите!.. Ленокъ продалъ, отъ стога осталось... Славу Богу—кое какъ напывиралъ... Покорѣйше васъ благодарю... Вѣкъ Бога молить буду: крестьяниномъ сдѣлалъ.

Съ „занозой“.

Непріятно имѣть дѣло съ просрочками, да еще „съ гоноромъ“.

Недавно приходитъ къ намъ въ т-во крестьянинъ Горюновъ,—мужикъ и не бѣдный, но съ „занозой“. Просить ссуду.

Объявляемъ ему, что новой ссуды онъ скоро не получить, такъ какъ, несмотря на сдѣланную ему двухмѣсячную отсрочку, онъ все таки допустилъ свое имущество до описи и внесъ ссуду только послѣ того, какъ назначили торги.

— Пожалуйста, выручите, братцы!—еланяется Горюновъ... Я впередъ никогда не буду... Это меня сынъ довелъ: обѣщалъ прислать, а не выслалъ... Я ему и телеграмму посылалъ въ Сибирь, а онъ хотѣлъ бы тебѣ грошъ!.. Конюшникъ я новый сторговалъ, задатку далъ, а остальныхъ нѣтъ... Я ужъ васъ за это отблагодарю...

— Что же ты намъ взятку хочешь что ли дать, аль мога-рычи?—говоримъ. Не поймашь на это... Ты и лѣтось говорилъ—тебѣ конюшникъ купить, а самъ, не зная, куда деньги дѣвалъ...

— Даете же другимъ!.. Куда бы ни дѣвалъ, лишь бы залатилъ...

— Даемъ мы всѣмъ, кто платитъ въ срокъ: а кто неаккуратенъ, тотъ самъ себя вини...

— Нѣтъ, это ужъ вѣрно кому какое счастье... Кому поблажаєте, а тутъ вотъ нѣтъ, придираетесь...

Мужикъ началъ возвышать голосъ.

— Еще осрамили меня описью... Чай, я не хуже другихъ: есть чего у меня взять то!.. Знаемъ мы ваши порядки то...

— Чего же это ты знаешь про насъ?—стали возмущаться и мы,—скажи!

— Нечего мнѣ сказывать то!.. Все мы знаемъ!.. Жили и безъ вашей кассы, проживемъ и теперь!.. Мнѣ кто хошь дастъ!..

Мужикъ хлопнулъ дверью и ушелъ. („Вѣст. Мелк. Кред.“)

А. Понровский.

Огнестойкое строительство.

Сельское огнестойкое строительство на выставкахъ въ Кіевѣ и Гентѣ.

I.

Въ одно время было двѣ выставки—всероссійская въ Кіевѣ и всемірная въ Гентѣ (Бельгія).

На обѣихъ выставкахъ демонстрировалось сельское огнестойкое строительство, но на кіевской выставкѣ показывали лишь строительный матеріалъ въ видѣ частей стѣнъ, крышъ и фундаментовъ и только одна саманная хата показывалась, какъ типъ сельской образцовой постройки, а въ Гентѣ задача огнестойкаго строительства была соединена съ общественной гигиеной и другими культурными приобрѣтеніями нашего времени въ цѣломъ рядѣ построекъ, получившихъ общее названіе—„современное село“.

Одно время была мысль создать на кіевской выставкѣ особый огнестойкій „городокъ“, но къ сожалѣнію программа въ этомъ направленіи не была разработана и кромѣ того изъ 14 губернскихъ земствъ, входившихъ въ сферу выставки, пожелало принимать участіе лишь только два—кіевское и подольское.

Для специалиста и любителя огнестойкаго строительства въ Кіевѣ можно было многое почерпнуть, такъ, напримѣръ, длинный рядъ образцовъ стѣнъ показывалъ, какъ далеко шагнула техника въ примѣненіи для сельскаго строительства одной только глины: изъ нея готовятъ саманный кирпичъ, дѣлаютъ валькованныя стойки, глиносоломенные крыши, гончарную черепицу и т. д.

Обращали на себя особенное вниманіе песчанобитныя стѣны, а также изъ цементнаго кирпича и пустотѣлыхъ бетонныхъ камней.

Песчанобитная стѣнка стояла на кирпичномъ фундаментѣ и была сдѣлана изъ смѣси цемента, известковаго тѣста и песку, причемъ $\frac{1}{5}$ часть цемента и 9 песку смѣшивались, а 1 часть известковаго тѣста, распускалась въ известковое молоко, на которомъ и растворялась сухая смѣсь песку съ цементомъ.

Въ кіевской губерніи квадратная сажень такой стѣны (въ 12 вер. толщины) обходится въ 9 р. 40 к.

Стѣнка изъ цементнаго кирпича „нормальнаго размѣра“ клалась на известковомъ растворѣ, а самъ кирпичъ формировался изъ смѣси песку (8 ч.) и цемента (1 ч.); стоимость въ 2 кирпича кв. сажени обходится въ 21 руб.

Что же касается стѣнки изъ пустотѣлыхъ бетонныхъ камней, то она сдѣлана въ 1 камень (10 верш.) на известковомъ растворѣ, сами камни выдѣлывались изъ 1 части цемента на 6 частей песку на станкѣ системы инженера Ливчака. Стоимость кв. саж. такой стѣны обходится въ 23 рубля.

Наконец большой оригинальностью отличалась стѣнка изъ кирпичей, но съ внутреннимъ землянымъ заполненіемъ; эта стѣнка толщиной въ 11 вершковъ состояла изъ двухъ отдѣльных стѣнокъ въ $\frac{1}{2}$ кирпича каждая, расположенныхъ по периметрамъ фундамента и связанныхъ черезъ каждые 12 в. крученой проволокой (черезъ 6 рядовъ кладки), а пустота между стѣнками была заполнена сухой землей.

Разумѣется, всѣ показательныя стѣнки расположены на кирпичныхъ фундаментахъ съ изоляционнымъ слоемъ изъ толя.

Доминирующей, какъ говорить земское описаніе, на территоріи показательныхъ работъ постройкой является крестьянская саманная хата, выстроенная въ натуральную величину.

Стѣны саманной хаты выведены на фундаментъ изъ кирпича, который отдѣленъ отъ кирпичнаго покоя изоляционнымъ слоемъ толя; внутреннія стѣны такъ же изъ самана на фундаментъ изъ 6 рядовъ кирпича; эта хата имѣетъ наружный размѣръ 5,5 с. длины, 3,0 с. ширины и 1,25 с. высоты и раздѣлена на стѣни, кухню и горницу (чистую комнату).

Въ стѣнахъ глинобитный полъ, въ кухнѣ, для образца, половина пола изъ кирпича, а половина изъ бетона, въ горницѣ полъ деревянный.

Все это сооружено прочно, массивно, крыша хаты покрыта черепицей „Симплексъ“ имѣетъ „полувальмовую“ форму, образовавшаяся благодаря этому фронтоны сложены также изъ самана, почему крыша имѣетъ очень красивый видъ.

Внутри хаты большое вниманіе уделено двумъ печамъ—русской (варистой) и обогревательной (подтопку), правда по внѣшности русская печь громоздкая, но конструкція ея дымоходовъ весьма интересна, такъ какъ одна изъ ея стѣнокъ служитъ и обогревательнымъ цѣлямъ.

Въ общемъ хата производитъ прекрасное впечатлѣніе, но къ сожалѣнію авторъ проекта поставилъ себя неблагоприятную задачу—примѣняясь къ установившимся вкусамъ крестьянскаго населенія, создать улучшенный типъ огнестойкой хаты; но съ нашей точки зрѣнія не всегда должно слѣдовать за требованіями населенія и въ особенности въ области гигиены, съ которой оно никогда не считалось, но съ которой предполагается считаться земство, какъ въдающее народное здравіе.

Вотъ почему одинъ недостатокъ хаты бросается прямо въ глаза—это низкія комнаты съ маленькими окнами, дающими вмѣсто свѣта полумракъ, а между тѣмъ въ показательной постройкѣ необходимо было отступить отъ обычныхъ крестьянскихъ традицій, такъ какъ организмъ человѣка требуетъ прежде всего отъ жилища сухости, свѣта и вентиляціи, а для саманныхъ построекъ эти условія являются прямо обязательными, такъ какъ въ саманѣ сохраняется значительный % влаги, почему гигиена еще не сказала своего послѣдняго слова въ отношеніи этихъ построекъ, хотя большимъ плюсомъ считаетъ его особую пористость, какъ естественный источникъ вентиляціи.

Точно также является большое сомнѣніе въ пригодности для жилыхъ помѣщеній бетонныхъ и каменныхъ половъ, которые задерживаютъ влагу, даютъ холодъ и тѣмъ самымъ неудобны для населенія, привыкшаго ходить безъ обуви.

Все это даетъ намъ основаніе утверждать, что сельское показательное строительство должно идти рука объ руку съ требованіями гигиены и каждый проектъ долженъ имѣть не только санкцію инженера, но и врача, тѣмъ болѣе, что сельское строительство сложилось въ отдаленную и малокультурную эпоху и его основанія для современнаго строительства непримѣнимы.

Страховое вознагражденіе не выдается: а) въ случаѣ смерти животныхъ отъ эпизоотіи, когда вознагражденіе назначается изъ государственныхъ суммъ или могло бы быть назначено, но владѣлецъ лишился его по своей винѣ; б) въ случаѣ смерти отъ пожара или удара молніи, когда это специально не предусматривается страхованіемъ; в) во время мятежей или военнаго положенія, когда мѣры принимаются военнымъ начальствомъ.

Кромѣ этого, общество не выдаетъ вознагражденіе въ слѣдующихъ случаяхъ: а) когда владѣлецъ далъ о животномъ ложныя свѣдѣнія; б) когда смерть животного произошла вслѣдствіе умысла, истязанія или грубого и небрежнаго обращенія съ животнымъ владѣльца и лицъ, его замѣняющихъ; в) когда не выполнялись требованія правленія или ветеринарнаго врача; г) когда не было сдѣлано заявленія о заболѣваніи или оно было сдѣлано несвоевременно; д) когда животное погибло отъ операціи, которая не нужна была для леченія животного, или когда операція дѣлалась не ветеринарнымъ врачомъ.

Всѣ, могущія возникнуть на этой почвѣ, споры разрѣшаются короннымъ судомъ.

Третьейскій судъ. Споры, возникающіе между обществомъ и членами, объ исключеніи изъ общества, объ отчужденіи неизле-

чимаго животнаго, а также о размѣрѣ вознагражденія разрѣшаются третейскимъ судомъ.

Для этой цѣли ежегодно изъ числа членовъ общества на общемъ собраніи избираются 4 третейскихъ судьи. При спорахъ каждая партія назначаетъ одного изъ избранныхъ судей. Эти два выбираютъ въ качествѣ предсѣдателя третьяго, который не состоитъ членомъ общества.

Само собой понятно, что слабой стороной дѣятельности мелкихъ обществъ по страхованію скота является ихъ финансовая необезпеченность. Въ благополучные и средніе по смертности годы мѣстныя общества ведутъ дѣло хорошо, но неблагополучные годы имъ перенести бываетъ трудно. Хотя общее число мѣстныхъ страховыхъ обществъ постоянно растетъ, но вмѣстѣ съ этимъ ежегодно наблюдается и вымирание отдѣльныхъ обществъ.

Для приданія мелкимъ страховымъ обществамъ большей финансовой устойчивости въ нѣкоторыхъ союзныхъ государствахъ Германіи введено перестрахованіе части рисковъ, принимаемыхъ на себя мелкими обществами, въ другихъ специальныхъ организаціяхъ.

Перестрахованіе существуетъ въ Баденѣ и Баваріи. Оно организовано правительствомъ специально для мелкихъ обществъ на основѣ взаимопомощи самихъ обществъ при нѣкоторой материальной поддержкѣ со стороны правительства.

Сущность перестраховочной организаціи такова. Общества, дѣйствующія по опредѣленному нормальному уставу, составляютъ изъ себя одинъ союзъ, вступленіе въ который для отдѣльныхъ обществъ, впрочемъ, необязательно.

Для завѣдыванія перестраховочными дѣлами союза учреждается особая государственная камера, въ составъ которой кромѣ правительственныхъ чиновниковъ, входятъ выборные отъ обществъ, по одному отъ округа.

Выборныя лица приглашаются періодически, не менѣе одного раза въ годъ, для рѣшенія наиболее важныхъ дѣлъ, предусматриваемыхъ уставомъ.

Государственные камеры получаютъ отъ правительства опредѣленнаго размѣра оборотный капиталъ и ежегодную субсидію. Въ Баваріи оборотный капиталъ, выданный правительствомъ, составляетъ 500 тыс. марокъ, а ежегодная субсидія—40 тысячъ марокъ*).

Какъ въ Баваріи, такъ и въ Баденѣ перестрахованію подлежитъ только крупный и мелкій рогатый скотъ.

Камера беретъ на себя покрытіе половины убытковъ, а вторая половина оставляется на рискъ самихъ обществъ.

Между прочимъ, въ Баваріи возбуждался вопросъ отнесенія на счетъ камеры $\frac{3}{4}$ риска, но это предположеніе было отклонено изъ-за боязни, что общества, съ уменьшеніемъ ихъ собственнаго риска, будутъ не такъ строго относиться къ дѣлу выдачи вознагражденій.

Та сумма, которая, въ дополненіе къ правительственной субсидіи, должна быть собрана съ обществъ на покрытіе всѣхъ расходовъ камеры, раскладывается на общества соразмѣрно страховой суммѣ животныхъ каждаго общества. Такой подсчетъ производится и сообщается обществамъ по истеченіи каждаго года.

Государственная камера слѣдитъ за дѣятельностью обществъ и въ случаѣ надобности даетъ указанія и даже налагаетъ денежные штрафы.

Если общество своими дѣйствіями причиняетъ союзу убытокъ, то камера можетъ исключить его изъ союза. Исключеніе дѣлается при участіи выборныхъ представителей.

Операціи камеры и обществъ освобождены отъ государственныхъ налоговъ. Пересылка по почтѣ, кромѣ денегъ, бесплатна.

Выборныя отъ округовъ лица за время своихъ работъ въ камерѣ получаютъ по 10 марокъ въ сутки и проѣздъ.

Чтобы дать представленіе о развитіи перестраховочнаго дѣла при помощи государственной камеры въ Баваріи, приведемъ данныя только за три года изъ 13-лѣтняго существованія камеры (существуетъ съ 1896 года); первый, средній и послѣдній отчетные годы.

Въ 1896-7 году въ перестраховочномъ союзѣ участвовало 814 обществъ съ 39201 членами и съ 194402 застрахованныхъ животныхъ (крупными и мелкими), на сумму около 40 милліоновъ марокъ.

Въ 1902-3 году въ союзѣ было уже 1537 обществъ съ 74673 членами и 292545 животными, на сумму свыше 67 милліоновъ марокъ.

Въ послѣднемъ отчетномъ 1908-9 году въ союзѣ было 1689 обществъ съ 85117 членами и съ 320774 животными на сумму свыше 85 милліоновъ марокъ.

* Марка—48 коп.

Такимъ образомъ, за тринадцать лѣтъ перестраховочный союзъ въ Баваріи какъ по количеству обслуживаемыхъ имъ мѣстныхъ обществъ, такъ и по количеству страхователей и числу страхуемыхъ животныхъ, увеличился больше, чѣмъ въ два раза.

Средній процентъ смертности среди застрахованныхъ животныхъ по годамъ, за всѣ 13 лѣтъ, колеблется отъ 2,37 до 3,81.

Тринадцатилѣтній опытъ Баваріи является достаточнымъ для того, чтобы признать описанную организацію перестрахованія черезъ союзъ самихъ обществъ цѣлесообразной и жизненной.

Наконецъ нельзя не отмѣтить и того обстоятельства, что современное огнестойкое строительство главнымъ образомъ сводится къ огнестойкому „покрытію“, почему на кіевской выставкѣ былъ цѣлый рядъ небольшихъ навѣсовъ, покрытыхъ черепицей всѣхъ видовъ, начиная отъ татарской и кончая марсельской, и даже искусственнымъ шиферомъ, но плохо одно, что подъ этими крышами будутъ прятаться убогіяжины нашихъ крестьянъ, имѣющія до сихъ поръ земляные полы, первобытные печи-очаги съ хворостяными трубами...

II.

Исполнительный комитетъ „Современнаго села“ на гентской выставкѣ сдѣлалъ все, что отъ него требовала современная культура въ примѣненіи къ намѣченной задачѣ.

Прежде всего соорудили среди сада коммунальный домъ, который состоялъ изъ зала засѣданій коммунальнаго совѣта, а также комнатъ для канцеляріи бургомистра и секретаря, затѣмъ въ томъ же саду поставленъ и домикъ садовода, а около него теплицы и парники, причемъ между домиками и теплицей прекрасные цвѣтники, посаженные на почвѣ, удобренной чилийской селитрой.

Въ глубинѣ сада установленъ вѣтряной насосъ, дающій 200 литровъ при каждомъ подъемѣ поршня, а рядомъ съ нимъ стоитъ мотонасосъ, который служитъ въ случаѣ надобности, и для тушенія пожара.

Внутреннее устройство домика садовода оборудовано прочно и со вкусомъ и даже пріятно ласкаетъ глаза, но еще интереснѣе сооружено въ домѣ для рабочихъ садовника.

Въ нижнемъ этажѣ рабочаго дома находится обширная комната, служащая столовой и кухней, съ водопроводомъ со сточной трубой, а рядомъ съ ней спальня, расположенная, надо сказать, очень неудачно,—надъ погребомъ для провизіи; лѣстница, раздѣляющая эти двѣ комнаты, ведетъ къ мансардамъ и чердакамъ, гдѣ еще 2 спальни комнаты.

За кухней уборная и хлѣвъ.

Кругомъ дома небольшой садъ и огородъ.

Нѣсколько въ сторонѣ стоитъ приземистый домъ пчеловода, построенный изъ пустотѣлаго бетоннаго кирпича.

Необходимо сказать, что всѣ эти постройки напоминаютъ скорѣе прекрасную виллу, чѣмъ село, такъ какъ всѣ постройки слишкомъ изящно сдѣланы, хотя практично и гигиенично, и только крестьянская ферма напоминаетъ сельскую обстановку.

Вся ферма находится подъ одной разборной крышей, свѣтъ проникаетъ во внутрь чрезъ крышу; всѣ хозяйственныя службы размѣщены вокругъ обширнаго крытаго двора и всѣ находятся внизу, за исключеніемъ сѣналовъ.

Съ лѣвой стороны отъ воротъ крытаго двора—контора съ жилыми помѣщеніями, кухня, погребъ, молочная и гумно, т. е. правильнѣе помѣщеніе для молотилки и др. с. х. машинъ.

Надъ погребами и молочной—амбаръ для зерна; съ другой стороны воротъ конюшня, сарай для упряжи, хлѣвъ и птичникъ.

И все это построено изъ кирпича и пустотѣлыхъ бетонныхъ камней, на фундаментѣ съ крышами изъ гончарной черепицы надъ жилыми и большими постройками, а надъ маленькими хозяйственными сооружениями большей частью изъ террофазерита.

Какъ въ этихъ помѣщеніяхъ свѣтло, просторно, а главное практично, и нѣтъ здѣсь этой сельской ранжировки, безвкусицы, и не напоминаетъ ничего о казармахъ.

Наконецъ, начальная школа построена и оборудована правительствомъ по послѣднему слову школьной гигиены, и окружена тоже садикомъ, хотя на той же выставкѣ большимъ вниманіемъ пользовалась передвижная школа сельско-хозяйственной механики. Постройка передвижной школы состоитъ изъ металлическаго, легкаго и вмѣстѣ съ тѣмъ прочнаго, разборнаго сарая, а въ особомъ фургонѣ находится бібліотека, учебники и учебныя пособія.

Даже сельская кузница сооружена изъ огнеупорнаго матеріала и ея слесарные станки приводятся въ движеніе бензиновымъ моторомъ.

Вотъ каковы результаты народной культуры, если организаторы „Современнаго села“ имѣютъ смѣлость рекомендовать его сельскому жителю Бельгіи!

У насъ такую строительную культуру трудно провести не только въ селахъ, но и въ уѣздныхъ городахъ. („Страхъ. Дѣло“).

СЕЛЬСКОЕ ХЗЯЙСТВО.

Весеннія работы въ саду.

I. Закладка новаго сада.

Закладка новаго сада—дѣло очень важное и серьезное, влияющее на всю дальнѣйшую судьбу сада. Поэтому и отнестись къ нему надо особо внимательно.

Подготовительныя работы по закладкѣ новаго сада—распланировка мѣстности, сплошная перекопка почвы или рытье отдѣльныхъ ямъ для посадки, удобрение и проч.—должны быть начаты еще съ осени. Но если почему-либо сдѣлать все это предшествующей осенью не удалось и хозяинъ не хочетъ терять времени въ ожиданіи слѣдующей осени, то можно приступить къ закладкѣ сада и прямо съ весны.

Какъ только снѣгъ растаетъ и земля сдѣлается настолько мягкой, что можно приступить къ ея обработкѣ, надо немедленно распланировать мѣсто будущаго сада и разбить по бичевкѣ мѣсто ямъ для посадки саженцевъ плодовыхъ деревьевъ и кустарниковъ.

Разстояніе между яблонями можетъ быть различно въ зависимости отъ почвы и климата. Въ мѣстахъ съ богатой плодородной почвой и теплымъ влажнымъ климатомъ, гдѣ можно ожидать очень буйнаго и роскошнаго роста плодовыхъ деревьевъ, разстояніе между отдѣльными деревьями должно быть не менѣе 4—5 сажень. При иныхъ менѣе благоприятныхъ почвенныхъ и климатическихъ условіяхъ, каковыя имѣютъ мѣсто въ большинствѣ районовъ нашей нижегородской губерніи, будетъ достаточнымъ разстояніе между деревьями и въ 3 сажени, но не менѣе, а лучше болѣе—въ 3½—4 сажени.

Деревья должны быть посажены правильными рядами по бичевкѣ или въ квадратномъ порядкѣ, т. е. дерево противъ дерева и вдоль и поперекъ сада или правильными же рядами, но въ шахматномъ треугольномъ порядкѣ, т. е. деревья второго ряда должны приходиться противъ самой середины между деревьями перваго ряда и т. д., при соблюденіи однако вышеуказаннаго разстоянія между деревьями одного ряда и между деревьями перваго и второго рядовъ.

Распланировавъ по бичевкѣ мѣста будущихъ деревьевъ и отмѣтивъ ихъ кольшками, приступаютъ къ рытью ямъ. Ямы должны копаться не менѣе 2-хъ аршинъ въ квадратъ и до ¾—1 аршина въ глубину, при чемъ верхній слой земли съ дерномъ должно складывать по одну сторону ямы, а нижній слой по другую сторону. Если мѣстность для сада низменная и грунтовая вода очень близка къ поверхности почвы, то ямы копаться вовсе не слѣдуетъ, а наоборотъ, надо сдѣлать на мѣстѣ посадки небольшія насыпи изъ наносной земли и садить на эти бугры яблони. Когда ямы выкопаны, то надо забить въ ихъ дно по самой серединѣ прочныя гладкіе кольца, къ которымъ впослѣдствіи будутъ подвязаны посаженные въ ямы деревья. Послѣ этого въ яму должна быть сброшена куча съ верхнимъ слоемъ земли и дерномъ, вынутыми при рытьѣ ямы, а куча съ нижнимъ слоемъ земли хорошенько разрыхлена, удобрена перегнившимъ навозомъ, золой, голубинымъ или куринымъ пометомъ и другими удобрительными веществами, имѣющимися подъ рукою. Если позволяетъ время и можно повременить съ посадкой, то надо дать время осѣсть немного землѣ, сброшенной въ яму, а той, что осталась на поверхности почвы,—протрѣться, набрать въ себя свѣжаго воздуха и хорошенько соединиться и смѣшаться съ положеннымъ удобрениемъ, для чего будетъ полезно до посадки еще нѣсколько разъ перекопать и разрыхлить эту землю. Но если весна очень дружная и теплая и нельзя медлить съ посадкой, то придется, конечно, уже пренебречь этими подготовительными работами и, чтобы хотя отчасти возмѣститъ недостатки отъ посадки въ неподготовленную почву, достать хорошей огородной земли и ею засыпать корни при посадкѣ.

Если саженцы выращены не въ собственномъ хозяйствѣ, а выписаны изъ далека, то за нѣсколько дней до посадки надо тщательно осмотрѣть ихъ, и если нѣкоторые изъ нихъ имѣютъ нѣсколько сморщеную кору и кажутся какъ бы засохшими, то надо немедленно поставить такіа деревца корнями въ воду дня на три или закопать не глубоко въ лежачемъ положеніи въ землю и обильно поливать.

Непосредственно передъ посадкой надо осмотрѣть корни растений и обрѣзать острымъ ножомъ всѣ поврежденные, поломанные или загнившіе корни, дѣлая срѣзъ такъ, чтобы поверхность срѣза пришлась внизъ къ землѣ. Если деревце имѣетъ длинный стержневой рѣдкообразный корень, то его слѣдуетъ обрѣзать наполовину. Слѣдуетъ обрѣзать такъ же и вѣтви, при чемъ при благоприятныхъ климатическихъ и почвенныхъ условіяхъ обрѣзка производится сразу на ¾ длины вѣтвей, а иначе—лишь на ½—¼.

длины. Срѣзы надо дѣлать вкось надъ глазкомъ и чтобы глазокъ приходился наружу отъ дерева, а не внутрь къ стволу дерева.

При посадкѣ надо, главнымъ образомъ, наблюдать, чтобы не посадить дерево глубже, чѣмъ слѣдуетъ, а именно не закапывать въ землю корневую шейку, т. е. то мѣсто, гдѣ стволъ переходитъ въ корень и которое легко отличается по своему цвѣту и утолщенной формѣ. Глубокая посадка является очень вредной для развитія растенія и оно неминуемо должно погибнуть. Поэтому надо обратить на это самое серьезное вниманіе и принять во время жѣры, чтобы посадить деревце какъ слѣдуетъ.

Посадку удобнѣе производить вдвоемъ и такимъ образомъ. Одинъ беретъ присадокъ, прикладываетъ его къ сѣверной сторонѣ кола и опускаетъ по колу въ яму настолько, чтобы корневая шейка пришлась на 1—2 вершка выше поверхности ямы. Чтобы лучше видѣть, гдѣ поверхность ямы, кладутъ поперекъ ея колъ или тонкую узкую доску и по ней слѣдятъ, не глубоко ли опущено въ яму дерево. Другой ссыпаетъ въ яму землю, засыпаетъ ею корни, тщательно расправляя ихъ по поверхности земли и заполняя землей промежутки между отдѣльными корнями, а тотъ, кто держитъ дерево, слегка подергиваетъ его, чтобы земля лучше осѣдала между корнями. Когда дерево засыпано, землю слегка притаптываютъ, дѣлаютъ вокругъ ствола лунку и обильно поливаютъ, наблюдая, чтобы струя воды не попадала на стволъ деревца. Затѣмъ стволъ деревца подвязывается къ колу мочалой, но не туго, чтобы оно могло свободно опуститься внизъ при осѣданіи земли въ ямѣ. Въ засушливыхъ мѣстностяхъ полезно послѣ посадки обвязать стволъ дерева мхомъ, соломой и т. п. для уменьшенія испаренія влаги изъ дерева и солнечныхъ ожоговъ.

Въ дальнѣйшемъ надо наблюдать чтобы земля вокругъ дерева на пространствѣ всей ямы была свободна отъ сорныхъ травъ и находилась все время въ рыхломъ состояніи. Сорные травы надо все время выпалывать, а землю рыхлить съ поверхности всякій разъ когда отъ дождя или отъ времени она сляжется и на ней образуется твердая корка съ трещинами. Одновременно съ рыхленіемъ поверхности почвы можно примѣнить и ея притѣненіе, закрывая приствольный кругъ гнилой соломой, мхомъ, опилками и т. д.

Если въ теченіи лѣта будетъ продолжительная и сильная засуха при сильной жарѣ, то необходимо нѣсколько разъ въ лѣто хорошо пролить дерево. Но обыкновенно, разъ земля подъ деревомъ будетъ всегда рыхлиться съ поверхности и при томъ еще притѣняться, въ поливѣ даже и въ жаркое время не встрѣтится большой надобности.

Посадка ягодныхъ кустарниковъ никакихъ трудностей не представляетъ. Необходимо только для большей урожайности и хорошаго развитія кустовъ обратить вниманіе на тщательную подготовку ямъ, удобрение земли перегнившимъ навозомъ и золою и дать достаточное растояніе между кустами, а именно не менѣе 1½—2 аршинъ вѣтви отъ куста. Ямы рыть 1 арш. въ квадратѣ и ½—¾ арш. въ глубину.

Земля подъ кустами также должна все время быть свободна отъ сорныхъ травъ и въ рыхломъ состояніи.

Если ягодные кусты смородины разводятся въ своемъ хозяйствѣ, а не выписываются со стороны, то ранней весной рѣжутъ прошлогоднія однолѣтніе побѣги (черенки) длиною до 6 вершковъ, макушка ихъ удаляется и черенки садаютъ, т. е. просто втыкаютъ въ гряды въ наклонномъ положеніи, оставляя надъ поверхностью земли два глазка. Черенки сажаются на растояніи одной четверти аршина другъ отъ друга. Земля разрыхляется и посыпается сверху перепрѣлымъ навозомъ. Осенью или слѣдующей весной кустики разсаживаются на мѣста.

II. Уходъ за молодымъ не плодоносящимъ садомъ.

Самая главная весенняя работа въ молодомъ саду заключается въ умѣлой и рациональной обрѣзкѣ молодыхъ деревьевъ, которая имѣетъ большое значеніе для слѣдующаго правильнаго роста фруктовыхъ деревьевъ и ихъ успѣшнаго плодоношенія.

Подъ обрѣзкой здѣсь разумѣется не удаленіе сухихъ и ненужныхъ вѣтвей, которыхъ обычно еще и не должно быть въ молодомъ саду, а манипуляціи, имѣющія цѣлью вызвать правильное образованіе такъ называемыхъ плодовыхъ вѣтокъ, несущихъ плоды.

Искусная обрѣзка—дѣло не легкое, требующее отъ садовода яснаго пониманія, чего онъ желаетъ достигъ этой операцией. Поэтому, гдѣ есть возможность, лучше обратиться за совѣтомъ, какъ производить обрѣзку, къ опытному садовнику или земскому инструктору по садоводству. Во всякомъ случаѣ лучше обрѣзать меньше или вовсе не обрѣзать, чѣмъ обрѣзать много и неумѣло.

Основное правило, которымъ надо руководиться при обрѣзкѣ слѣдующее.

Чѣмъ меньше вѣтка обрѣзается и чѣмъ больше на ней остается глазковъ, тѣмъ умѣреннѣе ростъ побѣговъ, образующихся изъ оставшихся глазковъ, причемъ всего слабѣе растущіе побѣги превращаются въ плодоносящія укороченныя вѣточки. Наоборотъ, чѣмъ болѣе обрѣзается какая нибудь вѣтка, тѣмъ менѣе остается на ней глазковъ и эти оставшіеся въ незначительномъ количествѣ глазки превращаются въ роскошныя, длинныя, такъ называемыя, ростовыя вѣтки, на которыхъ плодовъ не бываетъ.

Уходъ за молодымъ садомъ имѣетъ цѣлью прежде всего вывести здоровыя, сильныя деревья съ правильной кроной (сучьями) и штамбомъ (стволомъ), но отнюдь не вызывать ранняго плодоношенія, такъ какъ раннее плодоношеніе слабо развившагося деревца вредно для его дальнѣйшаго развитія, потому что преждевременно истощаетъ его и можетъ даже невести къ его гибели. Зная это, мы можемъ уже болѣе сознательно приступить къ обрѣзкѣ молодыхъ деревьевъ.

Обрѣзку надо производить возможно ранѣе, передъ движеніемъ соковъ въ деревѣ. Для рѣзки употребляютъ очень хорошо отточенный кривой садовый ножъ.

Если мы имѣемъ однолѣтніе саженцы, посаженные предшествующей весной и неимѣющіе кроны, а лишь одинъ длинный стволъ, посаженный глазками сверху до низа, то обрѣзка такого однолѣтняго деревца должна заключаться въ слѣдующемъ. Берутъ палку въ 5 или 6 четвертей длины, смотря по тому, какой высоты штамбъ мы желаемъ имѣть у будущаго фруктоваго дерева, и прикладываютъ ее къ деревцу такъ, чтобы нижній ея конецъ касался земли. Затѣмъ отсчитываемъ отъ верхняго края палки на стволѣ деревца 6—8 глазковъ и въ этомъ мѣстѣ вся остальная часть вершины годовичка срѣзается. Въ теченіе лѣта обрѣзанное такимъ образомъ деревце пуститъ многочисленныя побѣги по всему стволу отъ земли и до вершины.

Во второй половинѣ іюля, выбравъ на вершинѣ самыя сильныя и правильно расположенныя побѣги, числомъ отъ 6 до 8, ихъ оставляютъ для кроны, а всѣ остальные отрѣзаютъ прочь при самомъ основаніи. Изъ оставшихся побѣговъ на будущую весну формируютъ крону способомъ, о которомъ будетъ указано ниже для двухлѣтокъ.

Съ двухлѣтками, посаженными прошлой весной и о которыхъ мы говорили выше, поступаютъ слѣдующимъ образомъ.

Обрѣзаютъ верхнюю часть каждаго бокового побѣга кроны, оставляя на немъ только 4—8 глазковъ и наблюдая, чтобы послѣдній изъ оставляемыхъ на концѣ вѣтви глазковъ смотрѣлъ отъ ствола наружу; главный же средній побѣгъ, называемый побѣгомъ продолженія роста, или вовсе не обрѣзается, или обрѣзается, оставляя 10—12 глазковъ. На этомъ главномъ побѣгѣ въ серединѣ лѣта оставляется 6—8 верхнихъ побѣговъ, а всѣ остальные удаляются при основаніи и, такимъ образомъ, какъ и у однолѣтокъ, полагается основаніе уже второму ярусу кроны. Если мы пожелаемъ вывести третій ярусъ кроны, то на слѣдующую весну продолжимъ съ деревцемъ все то, что продолжали сейчасъ съ двухлѣтнимъ деревцемъ, выводя первый и второй ярусъ кроны.

Въ слѣдующіе годы обрѣзка будетъ состоять только въ томъ, что ранней весной обрѣзаются всѣ однолѣтніе боковые побѣги, оставляя на каждомъ лишь 8—10 глазковъ и чтобы послѣдній глазокъ непремѣнно смотрѣлъ наружу. Удаляются до основанія также побѣги, растущіе внутри дерева. Такая обрѣзка продолжается до достиженія деревомъ 6-лѣтняго возраста, послѣ чего обрѣзку совсѣмъ прекращаютъ и ограничиваются вырѣзкой поломанныхъ, засохшихъ и неправильно растущихъ сучьевъ.

Дальнѣйшій уходъ за молодыми плодовыми деревьями будетъ заключаться лишь въ постоянномъ разрыхленіи приствольнаго круга, полкѣ сорныхъ травъ и въ борьбѣ съ вредными насекомыми. На молодыхъ деревца могутъ напасть весной прежде всего майскіе жуки, а затѣмъ травяныя вши—тля. Майскіе жуки лучше всего собирать съ листьевъ руками или рано утромъ отряхивать ихъ съ деревца и собирать на землѣ. Собранныхъ жуковъ можно скормить курамъ и свиньямъ. При первомъ же появленіи травяныхъ вшей на листьяхъ и на молодыхъ побѣгахъ, надо опрыскнуть деревца табачнымъ настоемъ или разведеннымъ, имѣющимся въ продажѣ, особымъ табачнымъ экстрактомъ. Одна часть экстракта разводится въ 100 частяхъ воды. Если появятся гусеницы, пожирающія листья, то надо опрыскивать деревца парижской зеленью. Два золотника парижской зелени разводятся въ ведрѣ воды *). Для опрыскиванія небольшихъ молодыхъ деревьевъ можно пользоваться недорогими садовыми пульверизаторами, а для взрослыхъ—придется обзавестись особыми специальными опрыскиваніями, о которыхъ будетъ сказано ниже.

Если внизу штамба появится корневая поросль, то ее надо тотчасъ и самымъ основательнымъ образомъ вырѣзать. Наконецъ,

*) Подробно о парижской зелени будетъ сказано ниже.

надо слѣдить, чтобы были исправны привязки и не портили коры молодого деревца. Въ очень сильную и продолжительную засуху надо хорошенько пролить каждое дерево. Полезнее поливать рѣдко, но сразу большимъ количествомъ воды, чѣмъ часто, но понемногу. Послѣ поливки, когда земля немного обсохнетъ сверху, надо слегка разрыхлить сплывшуюся поверхность земли и притѣнить чѣмъ-нибудь, какъ выше указывалось. Наконецъ, при очень буйномъ ростѣ боковыхъ однолѣтнихъ побѣговъ, надо въ концѣ лѣта прищипывать, но не обрѣзывать ихъ верхушки, для того, чтобы они скорѣе закончили свой ростъ и успѣли одеревенѣть до зимы.

III. Уходъ за плодоносящимъ садомъ.

Весеннія и послѣдующія работы во взросломъ и плодоносящемъ саду направляются прежде всего и, главнымъ образомъ, на борьбу съ разнообразными вредителями изъ царства животнаго, растительнаго и мертвой природы, которые повреждаютъ почти всѣ части дерева, начиная съ коры и кончая плодами. Не мало-важное значеніе имѣетъ также и надлежащее удобреніе, а иногда и орошеніе плодоносящаго сада, а также, на что уже выше указывалось, прорѣживание и исправленіе кроны. Существуетъ и еще множество приемовъ по уходу за взрослыми фруктовыми деревьями, какъ то: перепрививка, моложеніе кроны, бороздование и проч., но, въ виду ихъ сложности и меньшаго значенія для садоводства, мы ихъ касаться въ настоящей статьѣ не будемъ.

Первая задача садовода при уходѣ за садомъ весной—это задержать насколько возможно весеннее пробужденіе дерева и тѣмъ оттянуть періодъ его цвѣтенія на послѣднюю половину мая мѣсяца, для того, чтобы обычно бывающіе въ это время въ нашемъ районѣ утренніе заморозки не убили цвѣтовъ и завязи. Для этого въ началѣ весны, когда снѣгъ въ саду начнетъ таять и обнажать землю, надо пригрести возможно больше снѣга къ стволамъ деревьевъ и прикрыть его соломой, чтобы земля подъ снѣгомъ дольше не оттаивала и оставалась мерзлой. Если этой работы своевременно не сдѣлано и весь снѣгъ въ саду быстро стаялъ, необходимо взамѣнъ этого чѣмъ-нибудь притѣнить приствольный кругъ и штабъ дерева, напр., соломой, сырымъ холоднымъ навозомъ, лапникомъ, мхомъ и проч., чтобы такъ или иначе, но по возможности задержать быстрое нагрѣваніе и оттаиваніе земли и сокодвиженіе дерева.

Затѣмъ приступаютъ къ опрыскиванію деревьевъ изъ особыхъ специальныхъ опрыскивателей, напр., Майерса—стоящаго 10 руб. и Вермореля—около 20—25 р. и др. Во многихъ садоводственныхъ районахъ опрыскиватели можно получить на прокатъ изъ земскихъ прокатныхъ пунктовъ.

Первое опрыскиваніе яблонь, противъ яблоннаго долгоносика, надо дѣлать ранней весной, до распусканія почекъ. Для опрыскиванія употребляется бордосская жидкость, т. е. смѣсь мѣднаго купороса съ негашеной известью, а именно на 5 ведеръ воды 1—2 фунта купороса и 1—2 фунта извести. Известь и купоросъ разводятся въ водѣ каждый отдѣльно и передъ самымъ употребленіемъ растворъ извести, процеженный черезъ сито, вливается въ растворъ купороса, а не наоборотъ. При опрыскиваніи надо все время мѣшать жидкость.

Второе опрыскиваніе при появлении бутоновъ цвѣтовъ, но еще до ихъ раскрытія. Для опрыскиванія употребляется смѣсь вышеуказанной бордосской жидкости съ парижской зеленью, известной въ продажѣ подъ именемъ „высшій сортъ кроны № 707“. На ведро воды разводится 3 золотника зелени и смѣшиваются съ 1—2-мя ведрами бордосской жидкости.

Третье опрыскиваніе той же смѣсью по опаденіи цвѣтовъ и по образованію завязи.

Четвертое опрыскиваніе той же смѣсью послѣ того, когда яблоко достигнетъ величины грецкого орѣха, т. е. недѣли черезъ двѣ послѣ третьяго опрыскиванія.

Парижская зелень примѣняется къ бордосской жидкости для уничтоженія грызущихъ насѣкомыхъ, какъ напр., плодожорки, яблонной моли, боярышницы, пяденицы, златогузки, слизней, жуковъ и проч., а также вредныхъ паразитныхъ грибовъ, вызывающихъ болѣзни: курчавости листьевъ, парши на плодахъ, ржавчины, мучной росы и проч.

Для уничтоженія сосущихъ насѣкомыхъ, какъ, напр., тли, медяница, голыя гусеницы и друг. употребляется, при появлении листьевъ, опрыскиваніе растворомъ квасци (3 фун. квасци на два ведра воды). Растворъ квасци кипятятъ въ котлѣ. Когда выкипитъ половина воды, котелъ доливаютъ, полученный отваръ процеживается и къ нему прибавляется 2 фунта зеленого мыла. Передъ употребленіемъ смѣсь разбавляется 6-ю ведрами воды.

Употребляется также табачная пыль, которая отпускается садоводамъ безъ акциза, по дешевой цѣнѣ 5—25 коп. пудъ, по удостовѣренію полиціи, агронома или инструктора садоводства. Для

уничтоженія мягкотѣлыхъ вредителей—тли, гусеницы, личинки,—опыляютъ растенія табачной пылью при помощи особыхъ мѣховъ, распылителей, а для уничтоженія медяницы посыпаютъ пылью небольшие пучки соломки и зажигаютъ въ тихую погоду рано утромъ или вечеромъ; отъ дыма медяница сваливается съ дерева и погибаетъ.

Противъ получившей за послѣднее время сильное распространеніе болѣзни крыжовника, такъ называемой мучной росы, употребляется опрыскиваніе сѣрнистымъ калиемъ (сѣрная печень.) 2¹/₂—3 лота сѣрной печени растворяется въ 1 ведрѣ воды и прибавляется столько же извести, разведенной предварительно въ водѣ и процеженной черезъ сито.

Опрыскиваніе производятъ до распусканія почекъ, затѣмъ осенью по опаденіи листьевъ (*).

Для борьбы съ гусеницами нѣкоторыхъ вредныхъ бабочекъ, какъ, напр., пяденицы зимней и обирало, долгоносика (цвѣтоѣда) и друг. употребляется такъ называемый гусеничный клей, который намазывается на промасленную сахарную бумагу, нарѣзанную полосами въ 4—5 вершковъ ширины; намазанной полосой клеимъ вверхъ обертываемъ стволъ дерева кольцомъ на нѣкоторомъ разстояніи отъ поверхности земли. Такія липкія ловчія кольца надо накладывать рано весной и осенью въ началѣ сентября. Гусеницы взползая по стволу на дерево, прилипаютъ къ кольцамъ и погибаютъ.

Приготовленіе гусеничнаго клея слѣдующее. Берутъ одну часть по вѣсу черной сапожной смолы и одну часть растительнаго (коноплянаго, льнянаго и проч.) масла. Масло варятъ на огнѣ и, когда закипитъ, бросаютъ въ него по кусочкамъ смолу. Массу варятъ до тѣхъ поръ, пока получится однородная клейкая масса, которой и намазывается бумага.

Послѣ опрыскиванія слѣдуетъ окопка плодовыхъ деревьевъ. Каждое дерево должно быть окопано кругомъ по размѣру ширины его кроны, а не только около самого ствола, какъ обычно дѣлаютъ крестьянскіе садоводы. Окапывать надо на глубину одного штыка лопаты, при чемъ поднятую землю надо размельчать ударами той-же лопаты. При производствѣ окопки надо лопату держать ребромъ къ стволу, иначе можно повредить корни дерева. Такую окопку слѣдуетъ производить не менѣе трехъ разъ въ годъ, а поверхностное рыхленіе почвы всякій разъ, когда на приствольномъ кругу появятся сорные травы или образуется послѣ дождя „корка“.

Одновременно съ окопкой примѣняется и удобреніе твердыми или жидкими удобрениями. При удобреніи навозомъ надо закапывать его дальше отъ ствола, на концѣ приствольнаго круга, гдѣ главнымъ образомъ находятся мелкія корневныя мочки, питающія растеніе.

Кромѣ навоза полезнымъ удобреніемъ для фруктовыхъ деревьевъ служитъ печная зола, сажа, томасовъ шлакъ и известь. Изъ жидкихъ удобрений примѣняется навозная жижа, которая готовится слѣдующимъ образомъ. Третью часть чана или кадки наполняютъ свѣжимъ навозомъ или чистымъ коровьимъ каломъ, доливаютъ до верха водой и оставляютъ такъ на нѣсколько дней (6—10), ежедневно помѣшивая. При поливкѣ жижу разбавляютъ на половину водой. Кромѣ такого поверхностнаго удобрения употребляется и болѣе глубокое и основательное удобреніе, главнымъ образомъ для старыхъ деревьевъ, слѣдующимъ способомъ. Отступая отъ ствола 2—3 аршина, вообще на границѣ кроны, роютъ вокругъ дерева канаву шириною 1¹/₂—1 аршинъ и глубиною до 1—1¹/₂ аршина и заполняютъ ее смѣсью стараго перепрѣвшаго навоза съ хорошей землей, съ прибавкой золы, извести и томасъ шлака. Для удобренья навозной жижей дѣлаютъ глубокія дыры въ почвѣ вокругъ всего дерева на границѣ кроны, заливаютъ ихъ жижей, съ прибавкой минеральныхъ удобрений и засыпаютъ землей. Удобреніе жижей практикуется обыкновенно въ первой половинѣ лѣта. Отличнымъ удобреніемъ служитъ также птичій пометъ и въ сухомъ видѣ и въ видѣ жижи. Только класть его надо немного,—для полученія жижи 1 часть на 100—150 частей воды.

Удобрять плодовые деревья можно или ранней весной, или послѣ цвѣтенія, или въ періодъ образованія плодовыхъ почекъ. Въ 1-мъ случаѣ мы усиливаемъ ростъ дерева, во 2-мъ способствуемъ образованію лучшихъ плодовъ, а въ 3-мъ заложенію большаго количества плодовыхъ почекъ для урожая будущаго года. Рано осенью удобрять не слѣдуетъ, такъ какъ можетъ затянута вырѣзаніе (затвердѣніе) древесины.

Точно такой же уходъ долженъ быть и за ягодными кустами. Во время цвѣтенія фруктовыхъ деревьевъ надо зорко слѣдить, чтобы часто бывающіе въ это время весенніе заморозки не погубили цвѣта и завязи. Въ предупрежденіе этого, надо въ различ-

* Свѣдѣнія объ опрыскиваніяхъ извлечены изъ книги Я. О. Нѣмца „Промышленное плодоводство въ Сѣверной Америкѣ“.

нихъ мѣстахъ сада равномерно разложить кучки какого нибудь медленно горячаго матеріала, напр. сухого навоза, гнилого дерева, сухихъ листьевъ и проч., дающаго при горѣніи много дыма. Какъ только хозяинъ замѣтитъ, что вечеромъ, при ясномъ безоблачномъ небѣ, температура воздуха понижается и приближается къ 0°, надо полжечь эти кучи съ подвѣтренной стороны и поддерживать горѣніе до утра, пока температура не повысится. Окутывающій садъ дымъ согреваетъ воздухъ въ саду и спасетъ цвѣты отъ мороза, а слѣдовательно и отъ неминуемой гибели всего урожая. Поэтому не надо жалѣть ни труда ни времени и обязательно принимать такое окутываніе сада, которое вмѣстѣ съ опрыскиваніями всегда и навѣрняка сохранитъ обильный урожай, который съ лихвой и вознаградитъ хозяина за всѣ труды и затраты.

Послѣ цвѣтенія, когда ясно будутъ обнаружены завязи будущихъ плодовъ и ихъ окажется слишкомъ много на каждой вѣткѣ, полезно, особенно на молодыхъ деревьяхъ, осторожно удалить часть завязи въ гнѣздахъ, для того, чтобы будущіе плоды не слишкомъ истощили и обременили дерево, и развились болѣе крупные и доброкачественные экземпляры. Теряя въ количествѣ собранныхъ плодовъ, мы выиграемъ въ ихъ качествѣ и кромѣ того лучше сохранимъ дерево.

Наконецъ въ число весеннихъ работъ въ плодоносящемъ саду надо включить и работы по удаленію сухихъ и поломанныхъ сучьевъ и прорѣженіе кроны старыхъ деревьевъ, о чемъ уже отчасти было сказано въ началѣ статьи. Удаленіе толстыхъ сучьевъ производится посредствомъ садовой пилы, но отнюдь не топоромъ. Всѣ большія раны, нанесенныя дереву при такой операци, немедленно замазываются или особой садовой замазкой, или смѣсью глины съ жидкимъ коровьимъ каломъ.

Въ случаѣ поврежденія ствола дерева отъ морозобоинъ и ожоговъ, а также во всѣхъ другихъ случаяхъ, когда такъ или иначе повреждена кора дерева, надо ранней весной, до начала сокодвиженія въ деревѣ, расчистить острымъ ножомъ поврежденныя мѣста, немедленно и тщательно замазать вышеуказанной замазкой или смѣсью глины съ коровьимъ пометомъ и завязать сверху тряпкой или рогожей.

Вотъ и всѣ главнѣйшія весеннія и отчасти лѣтнія работы по уходу за плодовымъ садомъ. Быть можетъ многіе садоводы сочтутъ ихъ слишкомъ сложными и хлопотливыми, но что дѣлать? Безъ нихъ нельзя обойтись, если хочешь получать постоянный, вѣрный и обильный урожай плодовъ въ теченіи многихъ лѣтъ, а слѣдовательно и получать отъ своего сада наивысшій и постоянный доходъ, являющійся не малымъ подспорьемъ, а иногда и главнымъ доходомъ хозяйства.

Слива.

Бесѣды по пчеловодству.

Болѣзни и враги пчелъ. Борьба съ ними.

Съ самаго начала сезона почти каждый пчеловодъ не застрахованъ отъ возможности встрѣтиться съ болѣзнями своихъ труженицъ-пчелъ, съ ихъ врагами, а также и съ вредителями пчеловодныхъ продуктовъ, и невольно принужденъ будетъ принять тѣ или иные мѣры борьбы съ ними.

Болѣзни пчелъ раздѣляются на заразные и незаразные, на болѣзни черви и на болѣзни самихъ пчелъ. Самыми опасными изъ нихъ являются, конечно, заразные болѣзни. Изъ наблюденій пчеловодовъ-практиковъ и по даннымъ науки установлено, что къ числу послѣднихъ относится самая распространенная и опустошительная болѣзнь червь-гнилецъ, который въ большинствѣ случаевъ имѣетъ два вида: гнилецъ обыкновенный и такъ называемый „кислый гнилецъ“. Нѣмецкій ученый проф. Э. Пандеръ путемъ изслѣдованій установилъ даже три типа или вида гнильца, а именно: кислый гнилецъ, собственно гнилецъ и пчелиную чуму. Къ числу заразныхъ болѣзней относятъ за послѣднее время также и болѣзнь самихъ пчелъ—особый видъ поноса. Последняя носитъ названіе „Поэмы“ (Nozema apis). Къ незаразнымъ же болѣзнямъ относятся: незаразное замираніе червь, поносъ, майская болѣзнь или разслабленіе (атонія), судороги или бѣшенство и неспособность пчелъ къ полету или такъ называемая „раскрылица“.

Гнилецъ.

Эта болѣзнь опасна тѣмъ, что она очень быстро поражаетъ всю черву въ ульѣ и путемъ очень мелкихъ зародышей (бактерій), которыхъ простымъ глазомъ видѣть нельзя, переносится въ другіе ульи на рукахъ и одеждѣ пчеловода, на инструментахъ, на рамкахъ съ медомъ и сущью, пчелами воробками и разными насѣкомыми—врагами пчелъ и т. д. Кромѣ этого, когда зародыши бактерій въ больной семьѣ созрѣютъ и высохнутъ, превратятся въ мелкую

пыль—„споры“, они путемъ вѣтра разносятся по всей пасѣкѣ и на ближайшіе цвѣты, а съ нихъ черезъ пчелъ попадаютъ и въ ульи.

Такимъ образомъ гнилецъ распространяется быстро не только въ одномъ ульѣ, но и во всѣхъ другихъ и очень легко переходитъ и на ближайшія пасѣки, особенно на тѣ, которыя удалены менѣе 5 верстъ отъ пасѣки, пораженной гнильцомъ.

Болѣзнь эта состоитъ въ томъ, что зараза попадаетъ на дѣтву въ различные періоды ея развитія, и дѣтва начинаетъ гнить.

По мѣрѣ увеличенія червь, усиливается и болѣзнь, а благодаря этому уменьшается количество молодыхъ пчелъ, семья слабеетъ и, наконецъ, погибаетъ совсѣмъ. Гибель семьи ускоряется еще тѣмъ, что, какъ только она стала слабой, на нее нападаютъ другія пчелы, развивается воровство. Последнее еще болѣе помогаетъ распространенію заразы. Въ прошлой бесѣдѣ мною были указаны въ общихъ чертахъ признаки этой страшной болѣзни. Теперь же ознакомимся съ ними нѣсколько подробнѣе. Вышеуказанный нѣмецкій проф. Э. Пандеръ рисуетъ вкратцѣ внѣшнюю картину гнильца во всѣхъ трехъ видахъ слѣдующимъ образомъ: 1)

1) „Кислая черва“.—Личинки червь сохраняютъ свою удлиненную форму; отмершія личинки лежатъ по большей части на днѣ ячеекъ; окраска мертвыхъ личинокъ грязно-желтая; составъ ихъ (консистенція) водянисто-зернистый, кашецеобразный или салниый; запахъ болѣе или менѣе кислый; въ сухомъ состояніи личинки по большей части темно-бурыя серповидныя корочки, лежащія на днѣ ячеекъ, легко отстающія отъ стѣнокъ.

„Собственно гнилецъ“.—Личинка червь быстро теряетъ свой внѣшній видъ, превращается въ безформенную массу; отмершія личинки лежатъ на ячейкахъ или на боковой стѣнкѣ послѣднихъ; окраска мертвыхъ личинокъ темная, молочно-кофейная или бурая; составъ ихъ кашецеобразный или слизистый; запахъ противный, похожій на запахъ стараго сыра, пота ногъ, гнилой кожи; въ сухомъ состояніи мертвыя личинки—гладкія темнубурыя корки, лежащія на боковой стѣнкѣ ячеекъ, трудно отдѣляющіяся отъ нихъ.

3) „Чума пчелъ“.—Личинка червь быстро теряетъ свой внѣшній видъ, превращаясь въ безформенную массу; отмершія личинки лежатъ по большей части на боковой стѣнкѣ ячеекъ; окраска мертвыхъ личинокъ молочно-кофейная или бурая; составъ ихъ нитчато-гуминообразный; запахъ малохарактерный; въ сухомъ состояніи личинки—шершавыя темнубурыя корки, лежащія на боковыхъ стѣнкахъ ячеекъ, съ трудомъ отдѣляющіяся отъ нихъ.

Изъ этихъ трехъ видовъ гнильца, въ смыслѣ распространенія, менѣе опасна „кислая черва“, такъ какъ бактеріи этого вида не образуютъ пылицу—„споры“, какъ при остальныхъ двухъ видахъ, и, такимъ образомъ, отсутствуетъ возможность распространенія заразы при помощи вѣтра. Среди многихъ пчеловодовъ существуетъ совершенно ошибочный взглядъ на то, что гнилецъ можетъ появиться среди пчелъ отъ застуженной дѣтвы въ холодную погоду. Изъ сказаннаго выше мы видимъ, что эта болѣзнь можетъ развиваться только тогда, когда въ улей попадутъ гнильцевыя бактеріи. Застуженная дѣтва можетъ только способствовать развитію гнильца, какъ и вообще другія причины, ослабляющія составъ пчелиной семьи. Чаще всего гнилецъ появляется ранней весной и осенью, когда матка усиленно червитъ и особенно при слабомъ составѣ пчелиной семьи. Въ моментъ хорошаго взятка гнилецъ обыкновенно ослабѣваетъ, а иногда, какъ будто, совсѣмъ прекращается, но потомъ онъ снова возобновляется. Происходитъ это, главнымъ образомъ, благодаря прекращенію червенія, а также и оттого, что въ это время пчелы заполняютъ ячейки медомъ. Нерѣдко развивается гнилецъ зимой и лѣтомъ. Въ виду того, что для борьбы съ этой опустошительной болѣзью приходится принимать крупныя и рѣшительныя мѣры вплоть до уничтоженія пораженныхъ семей, необходимо очень внимательно разбираться въ признакахъ ея и уметь правильно опредѣлить, дѣйствительно ли больна семья гнильцомъ или дѣтва погибла отъ другихъ какихъ причинъ. Если пчеловодъ затрудняется въ этомъ, но имѣетъ малѣйшее подозрѣніе, то самое лучшее немедленно обратиться за совѣтомъ къ опытному пчеловоду или къ инструктору пчеловодства (инструктора имѣются въ нашей губерніи почти въ каждомъ уездѣ).

Въ прежнее время, когда наука не приходила на помощь пчеловодству, а сами пчеловоды смотрѣли на гнилецъ, какъ на наказаніе Божіе, и никакихъ мѣръ борьбы съ нимъ не принимали, пчелы гибли цѣлыми пасѣками на большихъ пространствахъ. Такое бѣдствіе приносило громадный ущербъ пчеловоденію и отбивало охоту у многихъ разводить пчелъ. Теперь же, при помощи науки и опытныхъ пчеловодовъ—практиковъ, а главное съ переходомъ отъ колодныхъ ульевъ къ рамочнымъ, и эта страшная гостья становится неопасной, но лишь при условіи самаго

1) См. „Вѣстн. Рус. О-ва Пчеловодства“ 1913 г. № 1 И. Л. Сербиновъ „Дизентерія пчелъ и гнилецъ“.

внимательного отношения съ стороны самих пчеловодовъ. Укажемъ на нѣсколько болѣе успѣшныхъ распространенныхъ способовъ борьбы.

Борьба съ гнильцомъ.

1) *Меры предупредительныя.* Какъ при появленіи всякой заразной болѣзни среди людей и животныхъ, такъ и при борьбѣ съ гнильцомъ среди пчелъ слѣдуетъ прежде всего предупредить заболѣваніе здоровыхъ семей. Лучшими предохранительными мѣрами противъ гнильца и вообще заразныхъ болѣзней пчелъ считаются практиками пчеловодами прежде всего чистота въ ульяхъ и на пасѣкѣ и обеззараживаніе всѣхъ предметовъ, соприкасающихся съ пчелами въ ихъ жилищахъ, и даже самихъ пчелъ. Въ цѣляхъ послѣдняго, т. е. чтобы предохранить пчелъ отъ роли хранителей и носителей бактерий заразы и очистить желудочки ихъ отъ попавшихъ туда бактерий, слѣдуетъ давать имъ густую сахарную сыту или сиропъ съ прибавленіемъ салициловой кислоты на 10—12 фунтовъ сахара по одному золотнику или 10% муравьиной кислоты (вмѣсто салициловой) по 1 столовой ложкѣ на 1½ бутылки сиропа. Муравьиная кислота продается въ аптекахъ крѣпостью въ 25% и болѣе. Чтобы получить 10% слѣдуетъ разбавить 25%-ю водой такъ: взять этой кислоты двѣ рюмки и воды три рюмки. Если же кислота будетъ 50%, то взять ея 1 рюмку, а воды четыре. Сахарный же густой сиропъ готовится изъ 2-хъ стакановъ сахарнаго песка и 1 стакана воды. Какъ приготовить его, мною уже говорилось ранѣе. Этотъ сиропъ, кромѣ кормленія за недостаткомъ корма въ гнѣздѣ, при появленіи гнильца слѣдуетъ немедленно дать всѣмъ семьямъ несмотря на присутствіе запаса меда въ гнѣздахъ. Для обеззараживанія рукъ и всѣхъ предметовъ, соприкасающихся съ пчелами, какъ-то: рамокъ, отъемныхъ половъ, инструментовъ и т. п. рекомендуется употреблять растворъ нафталина въ спирту. Съ этой цѣлью владуть въ спиртъ нафталину столько, сколько можетъ раствориться. Этотъ же растворъ употребляется и для обеззараживанія ульевъ послѣ семей, пораженныхъ гнильцомъ.

О. Н. Палейчукъ въ журналѣ „Пчелов. Жизнь“ (№ 4 за 1914 г.), въ статьѣ „О дезинфекціи ульевъ“ рекомендуетъ производить это слѣдующимъ образомъ: Кистью, обмокнутою въ составъ, смачивается вся внутренность улья, летковая щель, подлетная доска и передняя стѣнка снаружи; мѣста, покрытыя прополисомъ (пчелиный клей), промазываются болѣе обильно нѣсколько разъ. Спустя часъ и болѣе, когда слой прополиса насквозь пропитается обеззараживающимъ составомъ, можно очистить всѣ части улья отъ прополиса, собравъ его, сжечь или прокипятить въ водѣ и употребить въ дѣло для лака и др. Послѣ этого, улей вторично быстро и обильно смочить нафталиновымъ спиртомъ, который сейчасъ же нужно зажечь. Обеззараженные такъ ульи провѣтрить въ теченіе не менѣе одного дня, лучше всего—подъ прямыми лучами солнца, и наружныя стѣнки окрасить. Послѣ чего можно сажать въ улей пчелъ. При употребленіи нафталиноваго спирта прополисъ, пропитавшись спиртомъ, при зажиганіи уничтожается, а вмѣстѣ съ этимъ гибнутъ и заразные бактерии, находящіеся подъ нимъ. Кромѣ этого способа обеззараживанія ульевъ, примѣняется также промываніе ихъ крѣпкимъ щелокомъ, 1—1½% растворомъ сулемы или 10—15% карболовой кислоты, окуриваніе формалиномъ или дымомъ сѣры, сжигаемой на жаровнѣ съ горячими углями. Послѣ обеззараживанія тѣмъ или инымъ способомъ отъ употребленія ульевъ въ дѣло лучше воздержаться какъ можно дольше. Вообще обеззараживать слѣдуетъ ульи не только послѣ пораженныхъ гнильцомъ семей, но и покупные старые.

Кромѣ указанныхъ мѣръ, каждый пчеловодъ долженъ имѣть ввиду еще и слѣдующее: на пасѣкѣ пчелиныя семьи должны быть сильныя; гнѣздо теплое и въ должномъ размѣрѣ; скрывать пчелъ отъ налета или воровства съ стороны другихъ; при каждомъ осмотрѣ внимательно слѣдить за состояніемъ и качествомъ дѣтвы; не кормить пчелъ покупнымъ медомъ, а если придется, то прокипятить его и прибавить салициловой или муравьиной кислоты; изъ гнильцовыхъ ульевъ пчелъ, матку и дѣтку ни въ какомъ случаѣ не подсаживать въ другіе ульи; не давать пчеламъ плохого корма, т. е. кислаго или стараго засахарившагося меда и собраннаго пчелами съ медвяной росы, а главное никогда не скрывать появленія гнильца на своей и сосѣдней пасѣкѣ и не отказываться приходить на помощь въ борьбѣ съ болѣзнью.

Лѣченіе. Пораженные гнильцомъ семьи поддаются успѣшному лѣченію только при условіи, если болѣзнь замѣчена въ самомъ началѣ. Гораздо легче вылѣчить мокрый гнилецъ, т. е. такой, когда умершая дѣтва еще не высохла. Приступая къ лѣченію, слѣдуетъ тщательно осмотрѣть гнѣздо, убрать всѣ соты, на которыхъ оказалось хотя бы нѣсколько штукъ больной дѣтвы, и если ихъ немного, лучше всего сжечь. Если же много, то перетопить на

воскъ, прокипятить ихъ не менѣе часа. Послѣ этого улей очистить, сократить гнѣздо насколько возможно и примѣнить слѣдующее обеззараживающее средство, рекомендуемое практиками-пчеловодами: съ боковъ гнѣзда поставить пустые соты, въ которые съ одной стороны налить 10% муравьиной кислоты въ количествѣ около ¼ фунта, прибавивъ въ нее 15—20 капель виннаго спирта, чтобы лучше испарялась. Такой же муравьиной кислоты поставить подъ гнѣздо въ стеклянныхъ баночкахъ, завязавъ ихъ марлей или рѣдкимъ холстомъ. Пчелъ подкормить раза 2—3 по 1—2 фунта на семью густой сахарной сытой (1 стаканъ воды на 2 стакана сахара) съ салициловой кислотой, 1 золотн. на 6—8 фунтовъ сыты. Этотъ способъ дешевый и простой. Или же больныхъ пчелъ удалить съ пасѣки на особое мѣсто версты за 2—3 (это лучше, чѣмъ лѣчить на мѣстѣ) и тамъ перевести ихъ въ запасныя чистыя ульи. Для этого всѣхъ пчелъ изъ гнильцоваго улья перегнать въ роевню, продержать въ ней дня три, пока не начнутъ осыпаться съ голоду, посадить въ улей съ новымъ гнѣздомъ и подкормить густой сахарной сытой, какъ указано выше. Матку при этомъ лучше смѣнить. Въ ульѣ держать сильную дезинфекцію изъ 10% муравьиной кислоты въ стеклянныхъ баночкахъ или тряпки, пропитанныя 20% растворомъ формалина.

За послѣднее время практики-пчеловоды предлагаютъ примѣнять какъ обеззараживающее средство еще слѣдующій растворъ: взять одну часть воды, четыре части 10% муравьиной кислоты и пять частей 40% водки; все хорошенько взболтать и, разливъ въ плоскую посуду или стеклянные баночки, ставить подъ гнѣздо, прибавляя время отъ времени новаго раствора. Дезинфекцію слѣдуетъ поддерживать до вывода здоровыхъ пчелокъ.

Теперь укажемъ еще на одинъ способъ лѣченія гнильца, болѣе сложный и дорогой, это—лѣченіе формалиномъ. По отзывамъ пчеловодовъ этотъ способъ даетъ хорошіе результаты и онъ рекомендуется русскимъ изслѣдователемъ гнильца К. А. Горбачевымъ. Послѣдній въ своей брошюрѣ „Гнилецъ, лѣченіе его въ дулянкахъ и рамочныхъ ульяхъ“ говоритъ:

„Если гнилецъ обнаруженъ въ рамочномъ ульѣ, гдѣ имѣется много открытой и печатной дѣтки, слѣдуетъ прежде всего отыскать матку и запереть въ клѣточку (лучше всего Титова); въ помѣщеніе для корма этой клѣточки положить медъ, который время отъ времени приходится возобновлять. Затѣмъ отмѣчаютъ всѣ рамки, гдѣ имѣется не только погибшая отъ гнильца дѣтка, но и рамки съ свѣже положенными яичками; семью же окуриваютъ ¹⁾ формалиномъ въ теченіи 21-го дня ежедневно, не долѣе полминуты каждый разъ, и подкармливаютъ сиропомъ съ формалиномъ (10—12 капель 20% раствора на стаканъ сиропа). Когда вся дѣтка вышла, семью переводятъ въ чистый улей на чистую сушь, подсаживаютъ здоровую матку; первые 7—10 дней подкармливаютъ сиропомъ съ формалиномъ и продолжаютъ подкуривать формалиномъ же черезъ день до появленія печатной дѣтки. Сушь изъ отмѣченныхъ рамокъ, въ которыхъ была дѣтка, перетапливается; то же дѣлается и съ медомъ“.

При лѣченіи гнильца формалиномъ слѣдуетъ остерегаться вдыхать его пары, такъ какъ послѣдніе сильно дѣйствуютъ на слизистую оболочку глазъ, носа, горла и дыхательныхъ путей. Мѣсто, гдѣ стояла семья, пораженная гнильцомъ, слѣдуетъ перекопать и посыпать густо негашеной известью. Лѣченіе гнильца въ колодныхъ ульяхъ затруднительно и даже въ большинствѣ случаевъ невозможно, т. к. появленіе его въ такихъ ульяхъ замѣтить во-время нельзя и болѣзнь принимаетъ запущенный видъ вплоть до появленія сильнаго запаха и пѣшей больной искалѣченной пчелы, вышедшей изъ зараженной въ послѣдней стадіи ея развитія червы. При такихъ условіяхъ самымъ лучшимъ и вѣрнымъ средствомъ борьбы съ болѣзнью будетъ уничтоженіе пораженной семьи, а соты съ дѣткой и медомъ слѣдуетъ перетопить. Посуду же подвергнуть дезинфекціи и изъять изъ употребленія по крайней мѣрѣ на пѣлный годъ.

Затѣмъ скажемъ нѣсколько словъ о лѣченіи „кислаго гнильца“. При лѣченіи этого вида болѣзни можно ограничиться окуриваніемъ пораженной семьи формалиномъ до 10—15 разъ и держать дезинфекцію изъ муравьиной кислоты въ сотахъ, какъ указано выше, или тряпку, намоченную 20% растворомъ формалина. При чемъ всю пораженную дѣтку удалить. Въ упорныхъ же случаяхъ примѣнить всѣ вышеописанные способы.

При соблюденіи предупредительныхъ мѣръ и средствъ борьбы съ появившейся уже болѣзнью пчеловодъ можетъ быть увѣренъ, что эта страшная гостья будетъ очень рѣдко заглядывать на его пасѣку и даже совсѣмъ прекратить свое посѣщеніе.

Поносъ пчелъ.

Каждую весну почти всѣмъ пчеловодамъ приходится имѣть дѣло съ семьями, страдающими поносомъ. Болѣзнь эта незаразная

¹⁾ Изъ особыхъ приборовъ, описанныхъ тамъ же.

и появление ее большею частью принято считать практиками пчеловодами результатом плохой зимовки и расстройства желудка пчелы от переполнения их плохим кормом — старым кислым и засахарившимся медом или медом, собранным осенью с медвяной росы. Чтобы прекратить понос, прежде всего, как мною уже говорилось, ульи, страдающие поносом еще в осенники, следует поспешить выставить на „точек“ и дать облетаться и немедленно же дать густой сахарной сыты с салициловой кислотой фунта по 2—3 на семью. Потом, при наступлении теплой погоды, гнездо очистить и дать рамку с хорошим медом, если он есть, или же продолжать кормить указанной сытой вплоть до хорошего взятка. Чтобы избежать появления поноса на будущее время, не следует оставлять пчел на зимовку с плохим медом.

Заразный понос, или „нозема“.

До самого последнего времени название болезни „нозема“ среди пчеловодов не употреблялось и определенных описаний внешних ее признаков не было. Во многих случаях массовую гибель пчел считали и продолжают считать от неизвестной причины. Между тем, путем многочисленных исследований проф. Э. Пандер пришел к заключению, что из заразных болезней пчел в виде поноса существует только одна так называемая „нозема“, которая очень распространена среди немецких пчел. Найдена эта болезнь и проф. Г. А. Кожевниковым у пчел русских пчел. К сожалению последний имел очень мало материала для своих исследований. В письмах более подробного исследования и установления признаков этой болезни, а также выработки средств борьбы с ней проф. Кожевников обращается в третий раз с просьбой к пчеловодам о присылке ему образцов больных пчел поносом. На это обращение необходимо откликнуться, так как из статьи того же профессора можно убедиться, что эта болезнь существует у нас в России и довольно в широких размерах, что подтверждается и Н. И. Невским, который в статье „Пора пробудиться“, помещенной в журн. „Пчеловод. Жизнь“ № 4 за 1914 г., говорит: „В вятской губ. мне неоднократно приходилось и лично видеть, и слышать от пчеловодов об этой болезни, но там она известна под другими названиями: раскрылицы, поноса, майской болезни и пр. Все ее признаки говорят за то, что здесь перед нами страшная гостья — Nosema (нозема). И это, вероятно, не в одной вятской губ.“ Упомянув об этой болезни в настоящей беседе, я имею в виду единственную цель — обратить внимание пчеловодов нашей губернии на обращение проф. Г. А. Кожевникова с просьбой о присылке ему образцов пчел для исследования и думаю, что этот призыв его будет услышан.

Любитель пчеловодства.

(Окончание будет).

Письма в редакцию.

Милостивый Государь,

Господин Редактор!

Литературно-издательский комитет Лиговского народного дома г. С. В. Паниной предпринял издание „Народный Дом“, имеющее целью теоретическую и практическую разработку вопросов, связанных с организацией и деятельностью народных домов. Для издания производится специальная анкета о современном положении народных домов в России. Собираются материалы о народных домах в других странах. Издание предполагается закончить в течение 1914—1915 г.г. Важное общественное значение этого начинания побуждает инициаторов обратиться с просьбой о широкой общественной его поддержке. С глубокой благодарностью будут приняты всякое содействие делу и заявления, касающиеся постановки и программы издания. Проект программы высылается интересующимся бесплатно. В виду полного отсутствия регистрации народных домов, особенно важно принять все меры к тому, чтобы ответы на производимую анкету были получены от всех народных домов Российской Империи. Означенная анкета производится через посредство местных земских и городских учреждений и просветительных организаций. Для гарантии полноты и современности исследования, очень желательно, чтобы все народные дома, не ожидая опросных бланков, немедленно же сообщали свои подробные почтовые адреса и свое точное наименование по следующему адресу: С. Петербург,

Невский, 92, кв. 17. Редакция журнала „Вестник Народного Образования“, для „Бюро по исследованию народных домов в России“. По этому же адресу следует направлять и всю переписку по предпринятому изданию.

Председательница комитета г. С. В. Панина.

Заведующий Бюро В. Чарнолуцкий.

ОТЗЫВЫ О КНИГАХ.

В. Я. Уланов. Опыт методики истории в начальной школе. Издание т-ва И. Д. Сытина. Москва, 1914 г. Стр. 284. Цена 1 руб.

В связи с увеличением числа лет обучения в начальной школе выдвинулся вопрос преподавания истории, как особой дисциплины, в курс нашей народной школы.

Но как преподавать историю, когда методика преподавания этого предмета так еще слабо разработана? Как уяснить учащимся внутреннюю связь и преемственность в ходе и развитии исторического процесса?

В то время, когда методики, например, русского языка и арифметики широко и детально разработаны, — методических руководств по истории, географии, естествознанию пока еще нет, или, в лучшем случае, существуют пока только „опыты“ методики по этим предметам. Правда, за последнее время на книжном рынке появились методики истории Токина, Иванова, Мазекова, Кулжинского, Кругликова-Гречаного и некоторых др., но эти руководства нельзя признать вполне удовлетворительными.

Приветствуя прекрасную работу автора рассматриваемой книги, мы приглашаем учащихся обратить самое серьезное внимание на его „Опыт методики истории“. Здесь есть чему поучиться.

Книга разделена на три части. Часть первая — теоретическая. Здесь автор говорит об истории, как науке и как предмете преподавания, и подробно излагает способы преподавания истории начальной школы. Вторая часть (практическая) заключает в себя примерную программу по русской истории для начальной школы, разделенная на восемнадцать тем (бесед); под каждой темой помещены следующие указания: 1) объяснения методического характера; 2) приводятся материалы для подготовки учащегося перед уроком (указаны не только книги, но даже страницы того или другого труда, где учащий может почерпнуть необходимые для урока сведения; 3) даны материалы для прочтения учащимся в классе и дома; 4) указаны наглядные пособия: а) картинки в книжках, б) стилизованные картины и в) темные картины для волшебного фонаря; 5) указываются поэтические произведения, иллюстрирующие тот или другой урок, наконец — 6) прилагается каталог библиотеки полезных для детей книг по каждому вопросу.

В третьей части автор приводит списки различных трудов по истории, отдельных журнальных статей, здесь же помещены указатели литературы по краеведению, по методологии, философии, истории и методики истории.

Н. Ж.

В. Зарницкий. Разведение кормовых корнеплодов в нечерноземной полосе России. Кормовая репа или турнепс, свекла, морковь и брюква. Издание т-ва И. Д. Сытина. Москва 1914 г. Цена 10 к. с рисунками.

Одним из главных золь наших крестьянских хозяйств в северной и средней полосе России является недостаток в кормах для скота.

Пустишь бы иной хозяин лишнюю скотину, да чем ее кормить будешь? — говорит хозяин.

Между тем у нас, в наших условиях, вести хозяйство успешно без достаточного количества скота совершенно невозможно. Скот должен являться первым залогом процветания каждого хозяйства; только в этом случае земледелец может рассчитывать на получение в нашей местности наивысшего дохода от своего хозяйства путем продажи молочных продуктов, требованию и цены на которые почти ежегодно увеличиваются. Кроме того при промышленно-скотоводческой системе хозяйства в нем получается большое количество дешевого навоза; а больше навоза — больше и хлеба. Поэтому главной заботой нашего хозяина должно быть увеличение скота и хорошее его кормление.

Кроме травосеяния и улучшения покосов разведение на полях кормовых корнеплодов является одной из главнейших мер к увеличению запаса кормов в хозяйстве. Корнеплоды, забирающие собой зеленый сочный корм зимой, способны наиболее повышать удойность молочного скота, который всю зиму обыкновенно питается у нас лишь сухими грубыми кормами. При умелом разведении корнеплоды являются весьма урожайным растением, почему и кормление ими обходится очень дешево. Кроме того при возделывании корнеплодов поля очищаются от сорных трав, что способствует повышению урожайности последующих за корнеплодами зерновых хлебов.

Поэтому настоятельная книжка г. Зарницкого, заключающая в себе все главнейшие необходимые сведения по возделыванию кормовых корнеплодов может считаться необходимой для земледельца, желающего перейти к правильной организации полеводства с посевом кормовых корнеплодов. Содержание книжки вполне удовлетворительно и изложение доступно для крестьянина. Издана книжка так же хорошо, как и предыдущая.

А. Б.

ВОПРОСЫ И ОТВЕТЫ.

Крестьянам дер. Вилейки, горбатовского у., Д. Монастыреву, Д. и В. Я. Пронинимъ.

Вопрос. Можно ли купить вблизи наших полей изъ имения графа Шереметьева землю?

Ответ. Можно лишь при согласии владельца.

Вопрос. Кто при такой покупке, т. е. сам ли владелец или землеустроительная комиссия, оценивает землю и в какой сумме за одну десятину для продажи?

*) Ст. проф. Кожевникова, журн. „Пчелов. Жизнь“ стр. 744 и 735-я за 1913 год.

Отвѣтъ. Стоимость земли опредѣляетъ самъ владѣлецъ по своему усмотрѣнію, а землеустроительная коммиссія при такихъ покупкахъ лишь оказываетъ всевозможныя услуги обѣимъ сторонамъ.

Вопросъ. Можно ли занять и на какіе сроки въ крестьянскомъ поземельномъ банкѣ деньги?

Отвѣтъ. Крестьянскому поземельному банку, согласно ст. 43 устава его, предоставляется производить слѣдующія операціи: 1) выдачу крестьянамъ ссудъ подъ залогъ покупаемой ими, по добровольнымъ соглашеніямъ съ владѣльцами, земли, и 2) выдачу ссудъ подъ залогъ купленной крестьянами безъ содѣйствія банка земли для погашенія обеспеченныхъ на этихъ земляхъ долговъ по покупке оныхъ. Такія ссуды выдаются банкомъ на 13, 18, 28, 41 и 55 1/2 лѣтъ. Кромѣ того, крестьянскій поземельный банкъ, согласно Именного Высочайшаго Указа 15 ноября 1906 г. и закона 5 іюля 1912 г., производитъ выдачу ссудъ подъ залогъ надѣльных земель: 1) сельскимъ и селеннымъ обществамъ и отдѣльнымъ владѣльцамъ: а) для уплаты за приобретаемые надѣлы; б) для погашенія долговъ происшедшихъ отъ покупки, безъ содѣйствія крестьянскаго поземельнаго банка, надѣловъ, если со времени этой покупки до предъявленія ихъ къ залoгу прошло не болѣе двухъ лѣтъ, и в) для пополненія всего или части того остатка покупной цѣны за земли, приобретаемыя съ содѣйствіемъ крестьянскаго поземельнаго банка, который не покрывается ссудой банка, выдаваемой подъ залогъ покупаемой земли; 2) отдѣльнымъ владѣльцамъ—на покрытие расходовъ, вызываемыхъ переходомъ отъ общиннаго или чрезполоснаго владѣнія къ хуторскому или отрубному, а равно первоначальнымъ, по такому переходу, устройствомъ на предъявляемомъ въ залогъ участкѣ усадьбыной осѣлости жилыхъ и сельско-хозяйственныхъ строеній; если означенные расходы уже произведены, то ссуда на ихъ покрытие можетъ быть спрашиваемая лишь въ теченіе двухъ лѣтъ со времени производства этихъ расходовъ.

Сел.-хоз. корреспонденту П. К. Михайлову.

Вопросъ. Имѣетъ ли приговоръ общества, составленный 1/2 домохозяевъ объ общемъ передѣлѣ надѣльной земли на 12-лѣтній срокъ, силу въ теченіе всего указанного срока?

Отвѣтъ. Да, имѣетъ (ст. 30 общ. Пол. о кр.).

Вопросъ. Въ правѣ ли и кто именно изъ членовъ общества выйти изъ общины, безъ разрѣшенія общества, въ теченіе передѣльнаго срока?

Отвѣтъ. Въ правѣ, и при томъ каждый домохозяинъ, пользующійся общинной землей (ст. 9 закона 14 іюня 1910 г.).

Вопросъ. Въ правѣ ли членъ общества передать въ собственность своему однообщественнику землю, находящуюся въ общинномъ пользованіи, если сельское общество на такую передачу даетъ согласіе приговоромъ, составленнымъ 1/2 домохозяевъ?

Отвѣтъ. Въ правѣ. Но такая передача дѣйствительна лишь до слѣдующаго общаго передѣла земли (указъ 2 деп. прав. сената 20 іюня 1905 г. № 4330).

Вопросъ. Кто обязанъ платить за помѣщеніе, занимаемое воинскимъ присутствіемъ во время призыва новобранцевъ?

Отвѣтъ. Казна.

Подписчику П. И. Тушкову.

Вопросъ. Можетъ ли лицо, которому дана довѣренность на ходатайство объ укрѣпленіи за нимъ надѣльной земли съ отводомъ ея къ одному мѣсту, вести за довѣрителя дѣло, если довѣритель умеръ до рѣшенія дѣла въ уѣздномъ сѣздѣ?

Отвѣтъ. Не можетъ, такъ какъ, согласно ст. 2330 гражд. зак. т. X ч. I св. зак., дѣйствіе довѣренности за смертью довѣрителя прекращается.

Корреспонденту Я. А. Оленеву.

Вопросъ. Кому долженъ поступить земельный надѣлъ общиннаго владѣнія, оставшійся послѣ умершей въ 1910 г. крестьянки, если послѣ нея остались: а) усыновленный сынъ, жившій съ нею; б) внукъ—сынъ дочери, выданной въ замужество 27 лѣтъ тому назадъ въ другое общество и съ нею не жившей, и в) деверь (братъ мужа), отдѣленный 40 лѣтъ тому назадъ?

Въ этомъ обществѣ существуетъ обычай, что все имущество получаетъ пріемный сынъ, а не дочь или деверь.

Отвѣтъ. Согласно закона и мѣстнаго обычая, земельный на-

дѣлъ долженъ поступить пріемному сыну (ст. 33 Общ. Пол. о кр. и ук. 2 деп. прав. сената 1905 г. № 7286, 1904 г. № 8752 и др.).

Сель.-хоз. корреспонденту В. А. Сергѣеву.

Вопросъ. Можетъ ли братъ взять въ свое владѣніе надѣльную и усадьбную землю, неукрѣпленную въ личную собственность, оставшуюся послѣ умершаго въ 1914 г. своего родного брата, который оставилъ послѣ своей смерти: а) жену (вдову), б) замужнюю дочь, которая вышла въ замужество 1 1/2 года въ другое общество и село и в) родного отца? Умершій братъ отъ отца и брата жилъ въ раздѣлѣ 10 лѣтъ и на постороннихъ заработкахъ, съ которыхъ въ теченіе 10 лѣтъ ни разу не былъ на родинѣ, а землей все время пользовался нынѣ живой братъ.

Отвѣтъ. Не можетъ, такъ какъ онъ съ братомъ жилъ въ раздѣлѣ и потому не можетъ считаться неотдѣленнымъ членомъ его семьи, ибо при послѣднемъ обстоятельстве надѣлъ могъ только перейти ему согласно ст. 33 общ. пол. о крест.

Вопросъ. Умершій братъ совершилъ документъ съ однообщественникомъ, подъ заглавіемъ „запродажная запись“, до смерти за 1 мѣсяць. Купчую крѣпость нотаріусъ не совершилъ потому, что земля не укрѣпленная. Можно ли приостановить въ настоящее время укрѣпленіе за умершимъ братомъ, хотя заявленіе было подано мѣстному сельскому старостѣ до смерти, а приговоръ сельскаго общества со всѣмъ производствомъ дѣла старостой былъ представленъ въ волостное правленіе послѣ смерти спустя недѣлю. Если можно, то неумершему брату можно ли укрѣпить землю за собой?

Отвѣтъ. Согласно неоднократныхъ разъясненій правительствующаго сената, за смертью просителя дѣло объ укрѣпленіи за нимъ земли крестьянскими учрежденіями должно быть приостановлено впредь до заявленія законныхъ наслѣдниковъ о желаніи произвести укрѣпленіе на свое имя. Братъ, находящійся нынѣ въ живыхъ, такимъ наслѣдникомъ не можетъ считаться, такъ какъ онъ отъ брата отдѣленъ. Оставшаяся послѣ него земля общинная, почему таковая, согласно ст. 33 Общ. Пол. о кр. и должна перейти его женѣ, которая и можетъ укрѣпить землю за собою. Не можетъ имѣть живой братъ и самостоятельныхъ правъ на укрѣпленіе за собою земли, оставшейся послѣ брата, такъ какъ, согласно ст. 9-й закона 14-го іюня 1910 года, земля укрѣпляется лишь за домохозяиномъ, фактически владѣющимъ таковой. Онъ же такимъ домохозяиномъ и владѣльцемъ этой земли еще не состоитъ.



За выст. 1892 г.



За выст. 1896 г.

ТОВАРИЩЕСТВО

Бр. В. и Н. БЛАНДОВЫ

Москва, Старая Божedomка, 37.

ФЛЯГИ, сваренныя электричествомъ

ФЛЯГИ штампованныя. ПОСУДА для молока луженая чистымъ оловомъ. Фильтры для молока. Холодильники.

Маслобойки „ВИКТОРІА“. Маслообработники. Всѣ принадлежности молочнаго хозяйства. Комбинированные котлы съ паровыми машинами для сыроваренья и маслодѣленья. Приборы по изслѣдованію молока.

Каталоги, смѣты, совѣты высылаются бесплатно.

ВЪ РАЗСРОЧКУ

ФОТОГРАФИЧЕСКІЕ АППАРАТЫ,

объективы, волшебные фонари, бинокли и проч. (полный прейскурантъ за 14 коп. Краткій—безплатно).

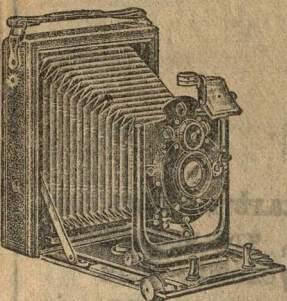
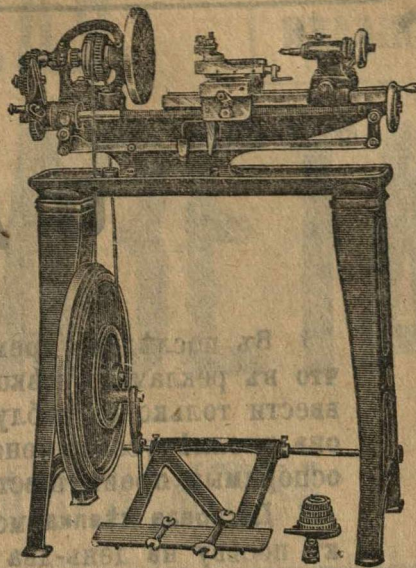
Англійскія самоточки

строгальн. станки и проч. для точныхъ работъ (проспектъ П. Г. безплатно).

Лодочные съемные двухъ-цилиндровые моторы „КОБАНЬ“ не даютъ сотрясеній лодкѣ (проспектъ безплатно).

Торговый Домъ К. ЛОРЕНЦЪ и К°.

Москва, Мясницкая 22—2.



Ежемесячный Журналъ

ПРОДОЛЖАЕТСЯ ПОДПИСКА на 1914 г.

на ежемесячный литературный, научный и политическій журналъ

литературы, науки и общественной жизни,

издаваемый редакторомъ-издателемъ стараго „Журнала для всѣхъ“, В. С. Миролыбовымъ.

ВЫШЕЛЪ № 3-й. СТИХОТВОРЕНІЯ: Александра Блока,—П. Соловьевой—Прошло. Нарцисъ Анны Ахматовой—Два стихотворенія. А. Федорова—Два стихотворенія. М. Пожаровой, А. Рубакина, Александра Ширяева—Жегули. Масляница, Пѣсня, Кабацкая. Желѣзнодорожника (Казѣ). М. Богдановича—Изъ стихотвореній Т. Г. Шевченка. Николая Рыбацкаго—Пѣсня кузницы. Андрея Соболя—Роданъ.

ПОВѢСТИ и РАЗСКАЗЫ: Мих. Борецкаго—Свыше силъ. М. Миронова—Предатель. Владимира Табурина—Большой и маленький. В. Винниченка—Божки, романъ С Семенова—Односельцы, повѣсть.

СТАТЬИ и ОБОЗРѢНІЯ: А. В. Немилова—Почему всѣ части человѣческаго тѣла работаютъ согласно? (Съ 10 рисунками) окончаніе. В. Курбатова—Объ искусствѣ и красотѣ. Изображеніе неприкрашенной природы. Съ 20 снимками съ картинъ. Л. П. Никифорова—Левъ Николаевичъ Толстой о себѣ. Извлеченія. Евгения Колосова—Чему училъ Ник. Кон. Михайловскій. В. Винниченка—Геній украинъ. Н. А. Морозова—Воспоминанія. Владимира Скороходова—Изъ воспоминаній стараго общинника. У Энгельгардта и въ Букеровской общинѣ (окончаніе). Д. Коновалова—Религіозныя движенія въ Россіи. В. Радаевъ (продолженіе). Ст. Ст. Зуйкова—Мои исканія вѣры. А. Петрищева—О шекотливомъ женскомъ дѣлѣ. Бориса Черненкова—Жизнь деревни. Хулиганство. Что читаешь деревня? О чемъ говорить она въ частушкахъ и пѣняхъ? Что дѣлаетъ деревня? Заботы о хозяйственномъ прогрессѣ. Кооперация. Думы о землѣ. Два главныхъ теченія въ крестьянствѣ. Крестьянина Н. Гаврилова (Письмо изъ деревни). Право хуторянина. Крестьянина Михаила Новикова (Письмо изъ деревни). Жизнь и община. Евг. Синегуба—Внутреннее обозрѣніе. Жизнь и политика. Гр. Шрейдера—Письмо изъ за границы. Изъ Италіи. А. Дормана—Журнальное обозрѣніе. БИБЛІОГРАФІЯ. Р. Стрѣльцова—Лѣтописъ важнѣйшихъ событій. Январь Февраль. Д. Святого—Непосредственное знакомство съ небомъ. Мартъ. Съ 2-мя картами неба. Я. С. В. А. Изъ міра цифръ. Съ 5-ю диаграммами.

Подписка принимается только на годъ—4 руб. съ перес.

Допускается разсрочка: 2 рубля при подпискѣ въ началѣ года и 2 руб. въ 1-му марта. Заграницу 6 рублей.

ЦѢНА ОТДѢЛЬНАГО НОМЕРА 50 КОП.

Перемѣна адреса—30 коп. почтовыми марками. Книжнымъ магазинамъ уплачивается 5%, только при передачѣ сразу полной годовой платы. Подписка въ разсрочку отъ нихъ не принимается. Адресъ редакціи и конторы: С.-Петербургъ. Книжн. пр. 18. Въ Москвѣ подписка принимается у Н. Н. Печковской и у Посредника—Петровскія линіи; въ книгоизд. „Наука“, (складъ изданія) Б. Никитская; у Карбасникова, Моховая; у Вольфа на Тверской; у Суворина на Неглинномъ; въ Одессѣ, въ маг. „Одесска Новості“ Дерибасовская, 20. КОНТОРА ОТЪРЫТА отъ 11 до 4 час. ежедневно, кромѣ праздниковъ. Редакція по понедѣльникамъ и четвергамъ отъ 3 до 5 час., кромѣ праздниковъ. Телефонъ 617—61.

Въ имѣніяхъ В. М. УШАКОВА

можно во всякое время купить ПО УМѢРЕННЫМЪ ЦѢНАМЪ:

- 1) Лошадей: тяжелоозовъ, рысистыхъ и верховыхъ породъ собственнаго завода.
- 2) Крупный рогатый скотъ: Швицы и Сементалы въ чистой породѣ и метисы.
- 3) О в ц ы: Рамбулы и Динкольты. Очень удачныя и метисы съ русской породой.
- 4) Разнаго рода хлѣба: ржаная и пшеничная мука простого размолу и сѣянная своей механической мельницы. Вика.
- 5) Яблонныя присадки разныхъ сортовъ своего питомника.

Письма и требованія адресовать: Почт. ст. Воротынецъ, Васил. у., Нижегородской губ. Федору Михайловичу Ушакову.

„СѢВЕРНЫЯ ЗАПИСКИ“

СОДЕРЖАНІЕ III НОМЕРА (мартъ).

I. Три стихотворенія.—Александра Блока. II. Преображеніе. Романъ. (Продолж.).—С. Сергѣева-Ценскаго. III. Робертъ Броунингъ. (Замѣтка).—В. Жирмунскаго. IV. Пиппа проходитъ. Драма.—Роберта Броунинга. Переводъ Н. Гумилева. V. Лѣсные братья. Разсказъ. (Окончаніе).—Яна Страуяна. VI. Стихотворенія.—М. Кузмина. VII. Подарокъ. Разсказъ. А. Новикова. VIII. На границѣ жизни и смерти. (Окончаніе).—П. Ю. Шмидта. IX. Философско-культурныя очерки. III. Русское искусство и русская мысль.—Н. Шапиръ. X. Рихардъ Демель.—В. Эйхенбаума. XI. Псевдокритицизмъ въ политической экономіи.—С. Марголина. XII. Михаилъ Лебенсонъ.—Л. Гринъ. XIII. О формахъ относительной солидарности между рабочими и предпринимателями.—Ю. Делевскаго. XIV. Аграрный вопросъ въ литературѣ.—Б. Черненкова. XV. Англійскіе „Бунтари“. (Письмо изъ Англіи).—В. Керженцева. XVI. Политическіе замѣтки. (Оппозиціонное большинство.—Калетскія разногласія.—Прогрессистская идилия.—Въ поискахъ за обывателемъ).—Г. Ландау. XVII. Библиографія. XVIII. Книжки поступившія въ редакцію для отзыва. XIX. Объявленія.

ПОДПИСНАЯ ЦѢНА. Съ пересылкой и приложеніемъ: на годъ—4 р., на 6 мѣс.—2 р. 50 к. Безъ приложенія: на 3 мѣс.—1 р. 25 к.

За-границу—6 р. 50 к. ЦѢНА отдѣльн. номера—50 к.

Подписка принимается: въ конторѣ журнала—С.-Петербургъ. Загородный, 21, телеф. 569—49, во всѣхъ книжныхъ магазинахъ и во всѣхъ почтовыхъ учрежденіяхъ.

Годовые и полугодовые подписчики получаютъ БЕЗПЛАТНОЕ ПРИЛОЖЕНІЕ

„СОВРЕМЕННАЯ РОССІЯ“.

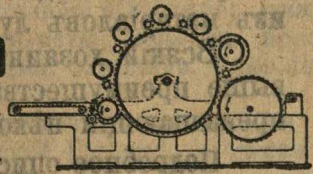
Издательница С. И. Чацкина.

ТОРГОВЫЙ ДОМЪ

А. ЦИММЕРЪ и А. КОВАЛЕВЪ

МОСКВА, Рыбный пер., Старый Гостиный дворъ, № 38.

Адресъ для телеграммъ: Москва „ЦИМ-ОВЪ“. Телефоны 14—31 и 134—35.



Фабрика аппаратныхъ лентъ, патентованная стальныя колковыя ленты съ закаленными концами.

Приводные ремни.

Полное оборудованіе ватныхъ фабрикъ.

Складъ фабричныхъ и мельничныхъ принадлежностей.

Двигатели ПОЛУ-ДИЗЕЛЬ.

О дисковых сѣялкахъ.

Въ послѣднее время стали очень живо интересоваться дисковыми сѣялками, и можно сожалѣть о томъ, что въ рекламахъ нѣкоторыхъ фирмъ написано было много преувеличеннаго, много такого, что можетъ ввести только въ заблужденіе сельскаго хозяина. Между тѣмъ дисковая сѣялка, при томъ условіи, если она вполне усовершенствована и приспособлена къ условіямъ нашего хозяйства, имѣетъ нѣкоторые неоспоримыя преимущества противъ сошниковыхъ.

Дисковая сѣялка можетъ успѣшно работать на болѣе сырой почвѣ, почему весной можно приступить къ посѣву на день-два раньше.

Дисковая сѣялка требуетъ меньше боронованія, по крайней мѣрѣ, на одно.

Дисковая сѣялка незаменима для того поля, которое въ предыдущемъ урожаѣ было занято подсолнухомъ, кукурузой и такими пропашными растеніями, послѣ которыхъ сошниковая сѣялка удовлетворительно работать не можетъ.

Дисковая сѣялка, хотя и можетъ работать и на неподготовленной почвѣ, но такого приѣма рекомендовать нельзя, ибо въ этихъ условіяхъ конечный результатъ урожая неблагоприятный.

Дисковая сѣялка даетъ экономію въ обслуживаніи: нѣтъ нужды въ рабочемъ для очистки сошниковъ въ работѣ. Это увеличиваетъ производительность сѣялки въ отношеніи засеваемой площади.

Дисковая сѣялка, если она снабжена приспособленіемъ для регулированія ширины дна бороздокъ, является универсальнымъ и вполне культурнымъ орудіемъ, ибо ею можно пользоваться во всѣхъ тѣхъ условіяхъ, гдѣ въ настоящее время, въ зависимости отъ состоянія и свойствъ почвы, приходится пользоваться различными сошниками („Эльворти“, остроконечный или Англо-германскій).

Всякій хозяинъ, который интересуется дисковой сѣялкой и намѣренъ приобрести ее для хозяйства, долженъ помнить, что дисковая сѣялка Эльворти снабжена нижеперечисленными патентованными приспособленіями, почему она въ такой же мѣрѣ имѣетъ безусловныя преимущества передъ сѣялками другихъ системъ:

Патентованный высѣвающий приборъ (охраняемый 3 привилегіями), которымъ можно высѣвать не только обыкновенныя хлѣбныя сѣмена, но и всякія другія, какъ мелкія—просо, люцерну, макъ, такъ и самыя крупныя—горохъ, подсолнухъ, свеклу, бобы. Конструкція прибора устраняетъ дробленіе зерна.

Патентованный сѣяльный регуляторъ, допускающій намѣненіе высѣваемого количества зерна и при наполненномъ ящикѣ.

Патентованный аппаратъ для опоражниванія ящика, дающій возможность легко и скоро очистить ящикъ и приборъ отъ сѣмянъ.

Патентованный регуляторъ глубины посѣва.

Патентованный регуляторъ взаимнаго положенія переднихъ и заднихъ сошниковъ, дающихъ возможность бороться съ нагарываніемъ земли задними сошниками на бороздки переднихъ.

Патентованныя чистилки, болѣе приспособленныя для работы въ нашихъ хозяйственныхъ условіяхъ.

Ко всѣмъ дисковымъ сѣялкамъ Эльворти можетъ быть приспособленъ приборъ для высѣванія моченой свеклы.

Кромѣ всѣхъ этихъ преимуществъ необходимо знать, что дисковая сѣялка Эльворти допускаетъ легкую перестановку сошниковъ на разныя междурядія.

Послѣднее преимущество и при томъ очень важное, въ томъ, что дисковая сѣялка Эльворти, какъ и все производство нашего завода, построена для полного удовлетворенія тѣхъ требованій русскаго хозяйства, которыя намъ удалось выяснитъ нашей сорокалѣтней практикой. При этомъ сѣялка Эльворти построена изъ матеріаловъ лучшаго качества при безукоризненной сборкѣ.

Всякій хозяинъ, который пожелаетъ сравнить наши и другія цѣны, долженъ помнить перечисленныя выше преимущества сѣялки Эльворти, благодаря которымъ она ежегодно дастъ ему доходъ, во стократъ превышающій нѣкоторую разницу въ цѣнѣ.

Подробное описаніе и прейсъ-курантъ безплатно.

Акц. Общ. Р. и Т. ЭЛЬВОРТИ,

Заводъ земледѣльческихъ машинъ, г. Елисаветградъ.