

Четвергъ, 24 апрѣля 1914 г.

НИЖЕГОРОДСКАЯ

ХІ-й ГОДЪ  
ИЗДАНІЯ.

# ЗЕМСКАЯ ГАЗЕТА

ЕЖЕНЕДѢЛЬНОЕ ИЗДАНІЕ

НИЖЕГОРОДСКАГО ГУБЕРНСКАГО ЗЕМСТВА.

№ 15.

ПОДПИСНАЯ цѣна на годъ—  
1 рубль—для Нижегородской губер-  
ніи, 2 рубля—для иногубернскихъ  
подписчиковъ.

Отдѣльный номеръ—5 коп.

Такса на объявленія за стро-  
ку петица (шириной въ 11½ сент.):  
передъ текстомъ 40 коп., послѣ  
текста 20 коп.

За разсылку отдѣльныхъ приложе-  
ній взимается по 5 рублей съ ты-  
сячи и юта.

Подписка и объявленія при-  
нимаются въ Губернской Земской  
Управѣ.

Рукописи, присылаемыя въ редак-  
цію, должны быть подписаны авто-  
ромъ, съ обозначеніемъ адреса. Въ  
случаѣ надобности, статьи сокра-  
щаются и исправляются. Мелкія за-  
мѣтки и сообщенія не сохраняются.  
Статьи безъ обозначенія условій счи-  
таются безплатными.

Адресъ для писемъ: Нижнй-  
Новгородъ, Предсѣдатель Губернской  
Земской Управы, для Земской Газеты.

**СОДЕРЖАНІЕ.** Земство и внѣшкольное образованіе.—Изъ жизни  
земств.—Государственный Советъ.—Государственная Дума.—Текущая  
свѣдѣнія.—Чествованіе С. И. Бирюкова. Циркуляръ о борьбѣ съ пьянствомъ.  
Борьба съ пьянствомъ въ нижегородской губерніи.—Жизнь въ губерніи.—  
Земство и населеніе.—Народное образованіе.—Вопросы взаимопомощи.—  
Общества потребителей. Страхуваніе скота въ Германіи.—Сельское хозяйство.  
—Коллективные опыты съ минеральными удобрениями. Одна изъ задачъ орга-  
низации мелкаго трудового хозяйства. О рядовыхъ сѣялкахъ. Бѣсѣды по пчело-  
водству.—Отзывы о книгахъ.—Вопросы и ответы.—Фельетонъ.—Объяв-  
ленія.

## КЪ СВѢДѢНІЮ ПОДПИСЧИКОВЪ.

Первые номера „Земской Газеты“ разошлись, поэто-  
му подписка на 1914 годъ принимается только съ 1-го  
апрѣля, или съ 1-го и 15-го чиселъ послѣдующихъ мѣ-  
сяцевъ.

## ВАСИЛЬСУРСКАЯ УѢЗДНАЯ Земская Управа

приглашаетъ для занятія должности оспопрививателя фельдшера  
или акушерку. Прошеніе о желаніи занять должность со свѣдѣ-  
ніями о прежней службѣ направлять въ Уѣздную Земскую Управу  
(с. Быковка, Васильскаго у.). Объ условіяхъ службы справляться  
у санитарнаго врача по Васильскому уѣзду (г. Васильсурскъ).

## ЛЫСКОВСКОЕ мужское учебное заведеніе 1-го разряда

съ курсомъ правительственныхъ гимназій

МАКАРЬЕВСКАГО УѢЗДНАГО ЗЕМСТВА.

Приемныя испытанія въ 1-й и 2-й классы будутъ произведены  
1-го и 2-го мая, 7-го, 8-го и 9-го августа.

Прошенія о поступленіи въ учебное заведеніе подаются въ  
село Лысково завѣдывающему учебнымъ заведеніемъ съ приложе-  
ніемъ слѣдующихъ документовъ: метрической выписки о рожденіи,  
свидѣтельства о званіи и свидѣтельства о привитіи оспы. Въ пер-  
вый классъ принимаются дѣти отъ 10 до 12 лѣтъ.

Плата за право ученія 40 рублей въ годъ.

## Нижегородская Губернская Земская Управа

предлагаетъ сельскимъ хозяевамъ ниж. губ.

## бесплатно минеральныя удобрения

подъ опыты съ озимыми и яровыми растеніями на условіяхъ,  
изложенныхъ въ № 4 „Земской Газеты“, стр. 185—186.

Заявленія должны быть сдѣланы въ ближайшее время.

## Вниманію

## народныхъ учителей и учительницъ.

Губернская земская управа проситъ гг. учителей и учитель-  
ницъ губерніи, какъ командируемыхъ уѣздными земствами, такъ и  
желающихъ быть слушателями губернскихъ учительскихъ курсовъ  
(съ 1 іюня по 11 іюля) при содержаніи на свои средства поспѣ-  
шить прислать въ управу заявленія о томъ съ сообщеніемъ: 1) въ  
какомъ учебномъ заведеніи они кончили курсъ или изъ котораго  
класса вышли, если не кончили курса; 2) сколько лѣтъ состоятъ  
учащими въ нач. школѣ; 3) сколько разъ были на краткосрочныхъ  
курсахъ и гдѣ; 4) какими желаютъ во время курсовъ заниматься  
практическими работами, выбравши одну группу занятій изъ слѣ-  
дующихъ: первая группа: рисованіе и оборудованіе школьнаго музея;  
вторая гр.: лѣпка, оборудованіе школьнаго музея; третья гр.:  
физика и химія; четвертая гр.: ботаника и зоологія; пятая гр.:  
мѣстное родиноуѣднѣніе; 5) какіе предметы желаютъ представить  
на выставку при курсахъ; 6) свои имя, отчество, фамилію и точ-  
ный почтовый адресъ до 1 іюня.

Подробности о лекціяхъ, практическихъ занятіяхъ и о вы-  
ставкѣ помѣщены въ № 5, „Земской Газеты“ а также будутъ  
помѣщаться въ № 13 и послѣдующихъ.

Свѣдѣнія эти желательно получить не позднѣе 20-го апрѣля.

## РЕМИНГТОНИСТКУ

приглашаетъ Васильская Уѣздная Земская Управа съ жало-  
ваньемъ въ 360 руб. въ годъ. Требуется рекомендація. Прошенія  
подаются въ Управу по адресу—станція Быковка, Васильскаго  
уѣзда, Нижегородской губерніи.



**АНУЗОЛЬ**  
ГЕДЕКЕ И К<sup>о</sup>  
РЕКОМ. ДЛЯ БЫСТРАГО, УДОБНОГО  
И БЕЗОПАСНОГО ИЗЛѢЧЕНІЯ

ЭТО испытанное, благотворно-дѣйствующее средство признано врачами за лучшее. Цѣна 1 р. 75 к.  
Продажа въ аптекахъ и лучш. аптекар. магазинах.  
Представитель въ Россіи  
проект. З. ЮРГЕНСЬ.  
Волхонка, МОСКВА.

**СТОМАТОЛЬ**  
Дѣлаетъ  
ЗУБЫ  
здоровыми,  
крѣпкими и бѣлыми.  
цѣна 25 коп. за тубу.  
О-ВО СТОМАТОЛЬ.  
СТОГОЛЬСЬ.

СТЕПАНЪ ДЛЯ РОССІИ ПРОЕКТ. З. И. ЮРГЕНСЬ,  
Волхонка 6, МОСКВА.

**Г.Ф. ЮРГЕНСЬ**  
БОРНО-ТИМОЛОВОЕ МЫЛО  
ОТЪ ПОТА, ЗАГАРА, ВЕСНУШЕКЪ, УГРЕЙ,  
ПРЫЩЕЙ И ЖЕЛТЫХЪ ПЯТЕНЪ.  
БЛАГОВОННОЕ ТУАЛЕТНОЕ МЫЛО  
ВЫСШЕГО ДОСТОИНСТВА  
ПРОДАЕТСЯ ВЕЗДѢ.  
1/2 к. 50 к. 30 к.

# ГОРБАТОВСКАЯ Уѣздная Земская Управа

на основаніи ст. 90 уст. о земск. повин. (сводъ законовъ т. 4-й, изд. 1899 г., и ст.ст. 111 и 113 инструкц. объ опѣнкѣ, собраніе узаконеній 1905 г. № 180 ст. 1631), увѣдомляетъ г.г. владѣльцевъ крупныхъ фабрикъ и заводовъ, дѣйствующихъ посредствомъ пара, нефтяныхъ двигателей и турбинъ, что переопѣнка упомянутыхъ имуществъ Управою закончена. Составленные Управою своды опѣнокъ могутъ быть обозрѣваемы владѣльцами въ Горбатовской Уѣздной Земской Управѣ, въ Опѣночномъ ея Отдѣленіи, во всѣ присутственные дни и часы, въ теченіе трехъ мѣсяцевъ со дня настоящей публикаціи. Возраженія противъ исчисленныхъ Управою опѣнокъ могутъ быть подаваемы въ теченіе того же времени въ Уѣздную Опѣночную Комиссію, чрезъ Уѣздную Земскую Управу.

## Земство и внѣшкольное образованіе.

Начальная школа выполняетъ весьма скромную задачу—она вырабатываетъ въ дѣтяхъ навыки въ механизмѣ чтенія и письма, сообщаетъ имъ начатки знанія изъ главныхъ отраслей наукъ, развиваетъ въ нихъ интересъ и любовь къ чтенію и знанію и такимъ образомъ даетъ своимъ питомцамъ орудіе для дальнѣйшаго самообразованія. Чтобы не пропали даромъ тѣ миллионы, которые ежегодно земства расходуютъ на начальныя школы, необходимо, чтобы пріобрѣтенныя дѣтьми въ школѣ знанія и навыки, любовь къ чтенію и жажда знанія не заглохли и не забылись, а для этого необходимо дать питомцамъ школы возможность дальнѣйшаго самообразованія—необходима широкая постановка внѣшкольного—послѣшкольного—образованія. Съ этой цѣлью земства открываютъ народныя библіотеки и читальни, устраиваютъ народныя чтенія и лекціи, организуютъ повторительные курсы для взрослыхъ, ведутъ книжную торговлю, организуютъ музеи, выставки и проч.

Съ подъемомъ земской дѣятельности въ послѣдніе годы уси-

Со временемъ басня является однимъ изъ видовъ художественной словесности, оставаясь по-прежнему правоучительнымъ рассказомъ, въ которомъ обыкновенно подъ видомъ животныхъ, силъ природы, даже неодушевленныхъ предметовъ рисуются наши недостатки и пороки. Иногда, впрочемъ, басня имѣетъ своими дѣйствующими лицами и людей. Знаменитымъ баснописцемъ древности былъ Эзопъ, Вотъ одна изъ его басенъ:

„Лисица, увидавъ зрѣлый виноградъ, захотѣла его поѣсть. Но, какъ она ни старалась, достать его не могла, почему, утѣшая себя, сказала: „Онъ еще не созрѣлъ“. Басня эта осуждаетъ тѣхъ, которые, не имѣя возможности успѣть въ чемъ-либо, хотятъ это прикрыть ложью“ (переводъ съ греческаго языка).

Въ новое время самыми извѣстными баснописцами являются Лафонтенъ во Франціи, Красинскій въ Польшѣ и Крыловъ въ Россіи. Лафонтенъ и Крыловъ пользуются широкой популярностью во всѣхъ просвѣщенныхъ странахъ.

До Крылова въ Россіи уже были баснописцы: Хемницеръ, Дмитриевъ и нѣкоторые ихъ басни и до сихъ поръ очень занимательны и пользуются заслуженнымъ вниманіемъ. Вотъ правоученіе къ баснѣ Хемницера „Богачъ и Бѣднякъ“

Сей свѣтъ таковъ, что кто богатъ,  
Тотъ каждому и другъ и братъ;  
Хоть не имѣй заслугъ, ни чина,  
Хоть родомъ будь изъ конюховъ,  
И кто бы не былъ ты таковъ,  
Дѣтина будешь, какъ дѣтина  
А бѣдный хоть изъ князей,  
Хоть разумъ ангельскій имѣй  
И всѣ достоинства достойнѣйшихъ людей,  
Того почтенія не дождется,  
Какое ото всѣхъ богатымъ достается.

Дмитриевъ въ баснѣ „Пѣтухъ котъ и мышенокъ“ учитъ насъ не судить по наружности людей, какъ мышенокъ, по неопытности сразу полюбившій красиваго и ласковаго кота и невзлюбившій безобразнаго, но крикливаго пѣтуха. Мать, старая мышь, учитъ своего сына такъ:

Этотъ доброхотъ,

## Школьнаго фельдшера

приглашаетъ ВАСИЛЬСКАЯ УѢЗДНАЯ ЗЕМСКАЯ УПРАВА на открывшуюся вакансію на фельдшерскомъ медицинскомъ пунктѣ, въ селѣ Сосновкѣ, 3-го врачебнаго участка. Условія службы: жалованья 420 руб. въ годъ и квартирныхъ 96 руб. Существовать періодическія прибавки черезъ каждыя 5 лѣтъ по 50 рублей. Разъѣзды по дѣламъ службы бесплатны на земскихъ лошадяхъ. Прошенія съ документами и свѣдѣніями о прежней службѣ подавать въ Уѣздную Управу.

## Родные писатели.

### Очеркъ VI.

(Басня, ея значеніе, предшественники Крылова. Баснописецъ И. А. Крыловъ).

На рубежѣ 18-го и 19-го вѣка наша литература къ славнымъ именамъ предшествующихъ писателей прибавила имя Ивана Андреевича Крылова, великаго русскаго баснописца, источникомъ творчества котораго была родная Русь, и только Русь.

Басня, какъ одинъ изъ видовъ художественной словесности, существуетъ съ незапамятныхъ временъ и представляетъ изъ себя небольшой инсценированный рассказъ съ правоученіемъ. Въ ней выражается житейская мудрость, основанная на опытѣ и наблюденіяхъ надъ нашими характерами, смѣшными сторонами, недостатками, пороками. Когда то басней пользовались, главнымъ образомъ для того, чтобы лучше объяснить ту или другую запутанную или трудно усваиваемую мысль. Такъ, въ древнемъ Римѣ (около 2500 лѣтъ тому назадъ) сословія враждовали между собой и настолько озлобились другъ противъ друга, что простой народъ покинулъ Римъ, оставивъ въ немъ однихъ знатныхъ. Это сразу губительно повліяло на ходъ государственной жизни Рима. Тогда одинъ изъ вельможъ обратился къ простому народу со слѣдующей басней: „Однажды между отдѣльными членами человѣческаго тѣла загорѣлась вражда, направленная, главнымъ образомъ, противъ желудка—голова не хотѣла думать, ноги ходить, руки работать, глаза видѣть. Такъ они и сдѣлали, чтобы не давать пищи желудку, но очень скоро раскаялись, такъ какъ безъ пищи желудокъ пересталъ работать, а вмѣстѣ съ нимъ начало слабѣть отъ истощенія все тѣло и отдѣльнымъ его членамъ грозила неминуемая смерть. Всѣ поняли, что въ единеніи сила, и снова начали работать и снова тѣло сдѣлалось крѣпкимъ и здоровымъ“.

Разсказывая такую басню, вельможа хотѣлъ объяснить толпѣ необходимость совместной и дружной работы всѣхъ сословій государства, чтобы оно было сильно и чтобы былъ силенъ каждый изъ его гражданъ. Народъ понялъ и возвратился.



лилась и работа по распространению высшего образования, и здесь земства встретились с рядом ограничительных правил и требований, установленных административной властью и тормозящих развитие земских предприятий в этой области, а с другой стороны—убедились в недостаточности тех средств, которыми располагает земство на дело важного государственного и общественного значения.

Чтобы поставить высшее образование на должную высоту и с возможной полнотой удовлетворить потребности в нем населения, два губернских земства—уфимское и воронежское—признали нужным возбудить следующие ходатайства: 1) об ассигновании в распоряжение общественных самоуправлений из государственного казначейства сумм на проведение предприятий по высшему образованию в размере не менее местных ассигнований; 2) о предоставлении земствам права открывать высшие учебные заведения и проводить высшие учебные предприятия вполне самостоятельно; 3) об установлении явочного порядка открытия библиотек-читален, возникающих по частной инициативе, а также об установлении судебного порядка закрытия их; и 4) об освобождении дела комплектования народных библиотек от каких бы то ни было административных распоряжений.

Изложенные ходатайства преследуют одну цель—прочно поставить дело высшего образования на солидном материальном и твердом законном фундаменте, чтобы ни скудость земской кассы на усмотрение органов надзора не препятствовали распространению в народ просвещения. Цель эта пока останется недостигнутой, так как совет министров, согласно представлению министра народного просвещения, постановил отклонить ходатайства.

„В интересах государственных—говорится в отзыве министра народного просвещения—высшее образование должно быть ведено в духе тех же начал, на основании которых ведется и образование школьное, и отнюдь не может быть поставлено в зависимость от многообразных и часто изменяющихся влияний отдельных земств или других учреждений, состав правления которых перемещается через каждые три года. Министр высказывается также и против комплектования земствами народных библиотек при низших учебных заведениях министерства народного просвещения, заявляя, что „стоящая в непосредственной связи со школой народная библиотека должна помогать школе и действовать в одном с ней направлении, а потому и пополняться соответственным материалом“. В отно-

шении других библиотек-читален существующий порядок открытия их министр считает идеальным и не находит нужным изменять его. Что же касается ассигнования казенных средств на проведение предприятий по высшему образованию, то министр считает его пока преждевременным, тем более, что министерство народного просвещения предполагает представить в законодательные учреждения самостоятельный законопроект по вопросам высшего образования.

Если старая истина, что „на поприще ума нельзя нам отставать“, еще не потеряла своей силы, то, казалось бы, просимое земствами ассигнование можно было бы дать независимо от того законопроекта, который министерство еще только предполагает внести в законодательные учреждения. Прохождение законопроектов у нас весьма длительное, тем более, очевидно, придется подождать законопроекта, к разработке которого может быть еще и не приступали в министерстве. Зато, судьба законопроекта не известна—он может оказаться неприемлемым для законодательных учреждений, может вызвать неустрашимые разногласия между верхней и нижней палатами, может быть взят обратно правительством. А тем временем развитие земских высших учебных предприятий будет тормозиться недостатком средств.

Апелляция министра народного просвещения к государственным интересам не является возражением по существу, так как и земства в своих ходатайствах исходят несомненно из тех же государственных интересов, ибо антигосударственные течения не имеют сторонников среди земских деятелей. Ссылка же на изменчивость состава земских исполнительных органов можно противопоставить указание на постоянное передвижение в составе органов административной исполнительной власти, начиная с самых высших, для которых нет даже такого минимального служебного срока, какой установлен в виде трех лет для земских управ. Да, наконец, изменчивость состава—понятие весьма условное—могут меняться лица, но система, начала могут оставаться прежними,—и в этом отношении, казалось бы, затруднительно найти какое-нибудь замечное различие между административными и земскими органами.

Но суть отзыва министра народного просвещения не в этой, сейчас рассмотренной, мотивировке, а в указании, что „высшее образование должно быть ведено в духе тех же начал, на основании которых ведется и образование школьное“. К числу этих начал относится устранение земства от влияния на работу школы, и в такое же положение постороннего пассивного

басня „Шука и Котъ“, в начале которой он очень остроумно говорит, что

Бѣда, коль пироги начнетъ печи сапожникъ,  
А сапоги тачать пирожникъ:  
И дѣло не пойдетъ и а ладъ,  
Да и примѣчено сто кратъ,  
Что кто за ремесло чужое браться любитъ,  
Тотъ завсегда другихъ упрямѣй и вздорнѣй:  
Онъ лучше дѣло все погубитъ.

И радъ скорѣе

Посмѣшищемъ стать свѣта,  
Чѣмъ у честныхъ и знающихъ людей  
Спросить или выслушать разумнаго совѣта.

Многие его басни осмѣиваютъ отрицательныя стороны воспитания подрастающаго дворянства, обыкновенно поручаемаго чуждымъ Россіи полуграмотнымъ иностранцамъ.

Такъ басня „Кукушка и Горленка“ кончается слѣдующимъ нравоученіемъ:

— Но если выросли они (дѣти) въ разлукѣ съ вами,  
И вы ихъ ввѣрили наемничьимъ рукамъ,  
Не вы ли виноваты сами,  
Что въ старости отъ нихъ утѣхи мало вамъ!

Дворянское чванство прекрасно изображено въ жалобахъ Гусей на то, что ихъ, потомковъ спасителей Рима, гонятъ мужики продавать въ городъ. Мужикъ, по ихъ мнѣнію, не понимаетъ всего величія подвига предковъ, а потому и не оказываетъ имъ почета.

Да вы что слѣдали такого?

„Мы ничего!“ Такъ что же добраго въ васъ есть?—спрашиваетъ ихъ встрѣчный.

Оставьте предковъ вы въ покоѣ:  
Имъ по дѣломъ была и честь;  
А вы, друзья, годны лишь на жаркое.

Крыловъ прибавляетъ отъ себя, что  
Басню эту можно бы и болѣе пояснить,  
Да чтобъ гусей не раздражить.

Непониманіе просвѣщенія, его цѣнности, пользы, оскорбитель-

Котораго наружность такъ прельстила,

Смирнникъ этотъ... Котъ!

Подъ видомъ кротости, онъ врагъ нашъ, злой губитель,

Другой же былъ Пѣтухъ, миролюбивый житель,

поэтому вперед по виду ты не дѣлай заключенія.

Такимъ образомъ, русская басня уже была достаточно обработана и развита до Крылова и ему суждено было своимъ дарованіемъ поставить ее на недостижимую высоту.

И. А. Крыловъ (родился 1768 г., умеръ 1848 г.), сынъ бѣднаго армейскаго офицера, получилъ самое поверхностное образование. Съ 16 ти лѣтъ нужда заставила его сдѣлаться мелкимъ чиновникомъ и прошло много времени, пока онъ вышелъ на дорогу баснописца. Чѣмъ только онъ не занимался! Въ своихъ странствованіяхъ и постоянныхъ житейскихъ передрыгахъ онъ очень близко познакомился съ различными сторонами родной дѣйствительности и усвоилъ тотъ родной языкъ, которымъ говорить и говорила вся „сермяжная Русь“. Но онъ сумѣлъ этотъ языкъ возвести до высочайшей степени красоты и образности, мѣткости и краткости; сумѣлъ въ своихъ чудныхъ басняхъ, единственныхъ по своей художественной правдивости, сказать именно то, что мыслить и чувствуетъ эта „сермяжная“ Русь. Онъ, какъ волшебникъ народнаго слова, въ нѣсколькихъ строчкахъ умѣетъ раскрыть русскую дѣйствительность со всеми ея тайнами, умѣетъ слиться въ своемъ пониманіи жизни съ міросозерцаніемъ народа. Вотъ почему его басни и пользуются такой любовью всѣхъ насъ—онѣ кажутся нашими, личными. Не даромъ Бѣлинскій называетъ Крылова „гениальнымъ поэтомъ русскимъ“. Крылова нельзя представить баснописцемъ другой страны, другого народа.

Крыловъ въ своихъ басняхъ не мало далъ картинъ тогдашняго государственнаго и общественнаго настроенія.

Русскій неправедный судъ прекрасно осмѣянъ въ баснѣ „Лисица и Сурокъ“, порядокъ управленія—въ баснѣ „Слонъ на воеводствѣ“, враждебное отношеніе военныхъ къ гражданскимъ чиновникамъ въ баснѣ „Пушки и Паруса“ и мн. др.

Огражалъ онъ и отдѣльныя событія, современныя ему, напр. нашествіе Наполеона въ баснѣ „Волкъ на псарнѣ“, неудачныя военныя дѣйствія на сушѣ адмиралъ Чичагова подъ Березиной въ



наблюдателя, отдающего въ полное распоряженіе въдомствѣ свои средства, министру народнаго просвѣщенія желательно поставить земство и въ отношеніи внѣшкольнаго образованія. Начало этому уже положено извѣстнымъ циркуляромъ о пришкольныхъ библіотекахъ и разъясненіемъ, что систематическіе курсы и лекціи не подлежатъ общимъ правиламъ о публичныхъ собраніяхъ. Естественно, что при такихъ условіяхъ ходатайства земствъ не могли встрѣтить сочувствія въ министерствѣ народнаго просвѣщенія.

Г. Р.

## Изъ жизни земствъ.

**Земство и назначеніе учителей.** По поводу циркуляра м-ра нар. просв. отъ 14 февраля, отнявшаго у земства всякое вліяніе на назначеніе учителей въ земскихъ школахъ, екатеринославская губернская земская управа обратилась къ уѣзднымъ съ предложеніемъ высказаться, не находятъ ли онѣ нужнымъ обсудить на предстоящемъ чрезвычайномъ собраніи этотъ вопросъ и обратиться съ соответствующимъ ходатайствомъ къ правительству. Губернская земская управа пришла къ заключенію, что предоставленіе инспекторамъ народныхъ училищъ неограниченнаго права назначать народныхъ учителей по собственному выбору, не считаясь съ мнѣніемъ органовъ мѣстнаго самоуправленія, является, во-первыхъ, нарушеніемъ порядка, неоднократно подтвержденнаго сенатомъ, предоставляющаго хозяевамъ учебныхъ заведеній подбирать кандидатовъ на учительскія должности, обязывая ихъ лишь представлять кандидатовъ на утвержденіе, и, во-вторыхъ, ограниченіемъ дѣятельности мѣстныхъ органовъ самоуправления въ области народнаго образованія, — ограниченіемъ, окончательно убивающимъ незначительную долю активнаго участія мѣстныхъ органовъ самоуправления въ руководствѣ дѣломъ народнаго образованія и оставляющимъ одно лишь пассивное участіе въ видѣ школьнаго строительства и поставки хозяйственныхъ для школъ принадлежностей. Екатеринославская губернская управа полагаетъ, что земство должно реагировать на крайне тяжелое измѣненіе условій, созданное циркуляромъ министерства народнаго просвѣщенія и подрывающее одну изъ послѣднихъ возможностей творческой работы земства въ дѣлѣ народнаго образованія, и въ объединенномъ голосѣ указать на отсутствіе какихъ-либо причинъ, повлекшихъ такое измѣненіе много лѣтъ практиковавшихся условій.

**Земство и землеустроители.** Раненбургское (рязанской губ.)

по презрительное отношеніе къ нему тогдашней знати выражено въ баснѣ „Мартышка и Очки“. Мартышка не понимая, какъ нужно пользоваться очками... съ досады и печали

О камень такъхватила ихъ,

Что только брызги засверкали.

Къ несчастью, говоритъ Крыловъ, тоже бываетъ у людей:

Какъ ни полезна вещь, цѣны не зная ей,

Невѣжда про нее свой толкъ все къ худу клонитъ;

А ежели невѣжда познатѣй,

Такъ онъ еще ее и гонитъ.

Большинство же его басней осмѣиваетъ общіе пороки, недостатки. Тщеславіе, граничащее съ нахальствомъ и глупостью, выражено въ баснѣ „Слонъ и Моська“, которая лаеетъ на слона только для того, чтобы ея подруги сказали:

Ай Моська! Знать она сильна,

Что лаеетъ на слона!

Это тщеславіе иногда заставляетъ мѣщанина жить,

Какъ именитый гражданинъ,

А сошку мелкую, какъ знатный дворянинъ.

Въ результатѣ чего затѣя лягушки сравняться съ волкомъ кончилась тѣмъ, что она „съ натуги лопнула и околѣла“.

Глупость людская не приноситъ добра даже, если дуракъ и добрый: „Услужливый дуракъ опаснѣе врага“ („Пустынникъ и Медвѣдь“). Если же дуракъ заносчивъ или золъ, то еще хуже.

Ослу нравится пѣніе соловья,

А жаль (говоритъ онъ), что не знакомъ ты съ нашимъ пѣтухомъ:

Еще бъ ты болѣе наострился,

Когда бы у него немного поучился.

„Избави Богъ отъ этакихъ судей“ восклицаетъ Крыловъ.

Много и другихъ басенъ посвящены человѣческой глупости, слѣдствіемъ которой бываютъ всякаго рода и смѣшныя и печальныя послѣдствія. Злоба, зависть, лживость, коварство и др. пороки въ удивительно ясныхъ, художественныхъ образахъ проходятъ передъ нами длинной живой вереницей. И во всѣхъ басняхъ чувствуется особый складъ ума Крылова — умъ острый, нѣсколько лѣнивый, склонный къ безобидной насмѣшкѣ: въ его творчествѣ

земское собраніе постановило освободить земскихъ агрономовъ отъ обязанности выѣзжать для агрономической помощи отрубникамъ-хуторянамъ. Этому постановленію предшествовалъ цѣлый рядъ недоразумѣній между земствомъ и чинами землеустройства на почвѣ пониманія задачъ и плановъ агрономической помощи.

**Земство и кооперативное страхованіе скота.** Симбирское губернское агрономическое совѣщаніе признало крайне необходимымъ содѣйствіе губернскаго и уѣздныхъ земствъ въ дѣлѣ правильной постановки страхового кооперативнаго дѣла путемъ выдачи образующимся кооперативамъ единовременнаго пособія. Кроме того, признано необходимымъ, чтобы ветеринарные врачи и агрономы принимали наивозможно близкое участіе въ дѣлахъ кооперативовъ по страхованію скота и содѣйствовали развитію этого дѣла.

**Научное усовершенствованіе врачей.** Ярославская губернская земская управа передала на обсужденіе уѣздныхъ врачебно-санитарныхъ совѣтовъ постановленія общаго собранія врачей-слушателей осенняго семестра Императорскаго клиническаго института в. в. Елены Павловны 1 декабря 1913 г. Собраніе врачей нашло, что существующая въ институтѣ постановка дѣла научнаго усовершенствованія врачей не удовлетворяетъ основнымъ и насущнымъ требованіямъ русской жизни и нуждается въ коренной реформѣ. Врачами выработаны основанія этой реформы, которыя и подлежатъ обсужденію на мѣстахъ со стороны земскихъ врачей, сильно заинтересованныхъ въ правильномъ развитіи учреждений, содѣйствующихъ научному усовершенствованію врачей. Въ связи съ постановленіями осенняго семестра переданы во врачебно-санитарные совѣты и положенія къ докладу врача А. Л. Менциковскаго на XII Пироговскомъ съѣздѣ, которыми предусматривается учрежденіе вольной высшей медицинской школы для научнаго усовершенствованія врачей.

† **Н. П. Муратовъ.** Въ Ковровѣ, владимірской губ., похоронили извѣстнаго земской Россіи прогрессивнаго дѣятеля Н. П. Муратова, работавшаго на земскомъ поприщѣ 35 слишкомъ лѣтъ. Похороны отличались большою торжественностью. На гробъ вложено много вѣнковъ. На могилѣ не было произнесено ни одной рѣчи, такъ какъ полиціи было дано распоряженіе рѣчей не допускать. Покойный все свое недвижимое имущество, оцененное въ 100 тыс. руб., завѣщалъ ковровскому земству.

мы не найдемъ грознаго бичеванія, гнѣвнаго смѣха, не найдемъ и крайности. Крыловъ представитель, какъ говорятъ, „золотой середины“, все примиряющей и дающей, если не яркое и полное, то во всякомъ случаѣ спокойное счастье.

Для достиженія этого спокойнаго счастья человѣкъ долженъ всегда поступать согласно правиламъ нравственности, которая выработана вѣковымъ житейскимъ опытомъ; всякое отклоненіе отъ нея ведетъ къ печальнымъ или смѣшнымъ послѣдствіямъ. Этотъ взглядъ на жизнь вмѣстѣ съ добродушной насмѣшкой надъ несовершенствами нашей жизни проводится во всемъ творчествѣ Крылова, слѣдствіемъ чего его басни кромѣ общественнаго значенія имѣютъ и глубоко-воспитательное, нравственное. Последнее въ связи съ красочностью языка и занимательностью самаго разсказа дѣлаетъ изученіе крыловскихъ басенъ прекраснымъ средствомъ для возбужденія въ школьникѣ чувства художественной красоты и нравственной оцѣнки своихъ и чужихъ поступковъ, желаній и взглядовъ.

Вотъ поэтому то его басни и изучаются такъ усердно въ каждой школѣ и нѣтъ ни одного ученика, который не зналъ бы и не любилъ „дѣдушку Крылова“.

При посредствѣ школы его басни вошли въ народную гущу, сдѣлались нашимъ общимъ достояніемъ, а его отдѣльныя мѣткія выраженія и острые слова перешли въ народные пословицы и поговорки.

Заслуги Крылова передъ родной литературой велики: его образный языкъ обогатилъ нашу литературную рѣчь большимъ количествомъ до того времени не употреблявшихся писателями народныхъ выраженій и словъ, чѣмъ, конечно, еще болѣе наша родная словесность приблизилась къ народу, зеркаломъ котораго она должна быть.

Послѣ него до настоящаго времени у насъ не появилось ни одного баснописца, блескомъ и широтой таланта способнаго сравниться съ Крыловымъ. Сравнительно съ другими видами художественной литературы басня вообще имѣетъ и у насъ и за границей очень немного даровитыхъ представителей.

В. А. Зоринъ



## Государственный Советъ.

Засѣданіе 14-го апрѣля.

Законопроектъ о новой организаціи попеченія о народной трезвости.

Законопроектъ, возникшій по инициативѣ Государственнаго Совѣта, разработанный министерствомъ внутреннихъ дѣлъ и докладывается председателемъ особой совѣтской комиссіи, внесшей въ министерскій проектъ рядъ измѣненій.

Общія пренія открылись рѣчью *Зимовьева 2-го*, который указываетъ, что Совѣтъ въ 1909 г. призналъ, что дѣло попеченія о народной трезвости должно передавать земскимъ и городскимъ самоуправлениямъ при участіи духовенства. Однако, если сравнить дѣятельность, предоставленную особой комиссіей земскимъ и городскимъ учреждениямъ въ дѣлѣ борьбы съ пьянствомъ, то окажется громадное отступленіе отъ дѣйствующаго земскаго Положенія въ томъ смыслѣ, что компетенція ихъ сокращена и поставлена подъ власть административно-выборныхъ учреждений и губернскихъ комитетовъ. Ораторъ, напоминая о постановленіи Совѣта въ 1909 г., предлагаетъ, согласно этому постановленію, передать дѣло отрезвленія народа губернскимъ земскимъ собраніямъ на основаніи дѣйствующаго закона.

*А. О. Кони* обращаетъ вниманіе, что особая комиссія признала возможнымъ предполагавшееся правило о томъ, что губернаторъ можетъ ревизовать учрежденіе, завѣдующее попеченіемъ о народной трезвости, не только самъ, но и черезъ вице-губернаторовъ и непрѣмѣннаго члена особаго присутствія по городскимъ и земскимъ дѣламъ,—распространить на всѣ земскія учрежденія, т. е. чрезвычайно расширить губернаторскую власть въ отношеніи, которыя установлены въ самомъ земскомъ Положеніи и которыя до сихъ поръ никогда не были поколеблены. Между тѣмъ, расширеніе права ревизіи касается самой чувствительной части земскихъ учреждений. Несомнѣнно, что учрежденія попеченія о народной трезвости, передаваемые земству въ его вѣдѣніе, составляютъ извѣстный даръ, хотя бы даже онъ явился и въ ограниченномъ видѣ. Но если, однако, этотъ даръ связанъ съ тѣмъ, что одна изъ существенныхъ гарантій существованія земскихъ учреждений—возможность только губернатору и притомъ лично ревизовать эти учрежденія—замѣняется возможностью передать эту ревизію нѣсколькимъ другимъ лицамъ, то тогда этотъ даръ—даръ данайцевъ и къ нему можно примѣнить старое латинское выраженіе: „Боюсь данайцевъ, и дары приносящихъ“.

Дальнѣйшія общія пренія откладываются.

## Государственная Дума.

Засѣданіе 15-го апрѣля.

Вывозъ русскаго сахара.

При разсмотрѣніи законопроекта объ измѣненіи нѣкоторыхъ пунктовъ таможеннаго устава, касающихся отпуска товаровъ за границу, Дума приняла слѣдующую формулу перехода: „Находя, въ цѣляхъ поощренія отечественнаго мореплаванія, желательнымъ, чтобы русскій сахаръ вывозился за границу черезъ русскіе порты на русскихъ судахъ, Государственная Дума признаетъ необходимымъ, чтобы правительство озаботилось выработкой мѣръ для разрѣшенія вопроса въ указанномъ смыслѣ“.

Запросъ о пыткахъ въ рижскомъ сыскномъ отдѣленіи.

Пренія по вопросу о спѣшности запроса были закончены передъ пасхальными каникулами. При голосованіи спѣшность запроса отклоняется право-октябристскимъ большинствомъ и запросъ передается въ комиссію.

Запросъ о конфискаціи рабочей газеты.

Запросъ, внесенный соц.-дем. фракціей, касается конфискаціи „Сѣверной Рабочей Газеты“ за то, что въ ней была помѣщена рѣчь, произнесенная депутатомъ Чкендзе съ думской трибуны, гдѣ свобода слова гарантирована ст. 14 учрежденія Думы.

Спѣшность запроса отклоняется право-октябристскимъ большинствомъ и запросъ передается въ комиссію.

Запросъ о массовыхъ отравленіяхъ рабочихъ.

Передъ пасхальными каникулами Дума приняла запросъ о массовыхъ отравленіяхъ рабочихъ на фабрикахъ въ Ригѣ. Теперь соц.-дем. фракція внесла такой же запросъ относительно отравленій въ Петербургѣ.

Представители соц.-дем. фракціи настаиваютъ на принятіи спѣшности запроса, такъ какъ онъ касается самыхъ тяжелыхъ условій жизни рабочаго класса.—Правые, возражая противъ

спѣшности, вновь заявляютъ, что отравленія происходили подъ влияніемъ революціонныхъ организацій.—Октябристы высказываются противъ спѣшности, такъ какъ уже производится слѣдствіе.

Право-октябристскимъ большинствомъ спѣшность отклоняется и запросъ сдается въ комиссію.

Запросъ о преслѣдованіи рабочихъ профессиональныхъ обществъ.

Запросъ внесенъ по поводу незаконныхъ дѣйствій администраціи по отношенію къ профессиональному обществу рабочихъ печатнаго производства въ Ригѣ и закрытія союза металлистовъ въ Петербургѣ.

Спѣшность и этого запроса право-октябристскимъ большинствомъ отклоняется.

## ТЕКУЩІЯ СВѢДѢНІЯ.

Земское самоуправленіе.

Проектъ земскаго дома музея. Академикомъ-архитекторомъ г. Шехтелемъ составленъ, по заказу губернской управы, эскизъ дома-музея, учрежденіемъ котораго нижегородское губернское земство рѣшило ознаменовать земскій юбилей.

Для дома-музея г. Шехтель взялъ псковско-новгородскій стиль. Стиль этотъ, по мнѣнію автора эскиза, наиболее подходитъ для архитектуры даннаго юбилейнаго зданія, которое въѣшностью своею должно выражать національное стремленіе и увѣковѣчить работу земства въ періодъ царствованія Дома Романовыхъ. Помимо этого соображенія, стиль этотъ дастъ полную возможность, не прибѣгая къ симметричности разнообразныхъ массъ зданія—обособлять отдѣльныя его части, выражая во внѣшнемъ обликѣ внутреннее назначеніе помѣщеній.

Такимъ образомъ, на проектѣ ясно видно, въ какой части зданія размѣщены—залъ собраній, музейныя помѣщенія, парадная лѣстница и т. д.

Главной задачей архитектора при составленіи проекта музея было стремленіе дать возможность всѣмъ входящимъ въ него посѣтителямъ сразу легко ориентироваться. Г. Шехтель выполнилъ эту задачу такимъ образомъ.

Главный входъ въ музей будетъ съ Верхне-Волжской набережной. Раздѣвальня и вестибюль помѣщены въ нижнемъ полуэтажѣ; отсюда, поднявшись до перваго этажа въ аванъ-залъ, посѣтитель сразу видитъ передъ собой три входа—въ залъ собраній, въ кустарный музей и естественно-историческій отдѣлъ. Около зала канцелярія и столовая. Изъ аванъ-зала перваго этажа парадная лѣстница ведетъ въ аванъ-залъ второго этажа, гдѣ также три входа—на хоры зала собраній, въ сельско-хозяйственный отдѣлъ и въ музей наглядныхъ школьныхъ пособій, коллекція по медицинѣ и санитаріи, водоснабженію и дорожному и огнестойкому строительству и взаимному земскому страхованію.

Отопленіе паровое, приточная и вытяжная вентиляція.

Съ набережной фасадъ зданія облицовывается тесаннымъ ястувевскимъ камнемъ.

Надъ главнымъ входомъ въ музей—большой мозаичный гербъ нижегородской губ.

Внутренняя отдѣлка въ древне-русскомъ стилѣ.

Залъ музея и историческаго кустарнаго отдѣла перекрывается крестовымъ сводомъ, расписаннымъ въ характерѣ кремлевскихъ палатъ.

При отдѣлкѣ вестибюля и аванъ-заловъ будетъ примѣнена древне-кустарная рѣзба.

Стоимость такого зданія исчислена г. Шехтелемъ въ 149000 руб.

Совѣщаніе. На 8 мая въ 12 ч. дня губернская управа созываетъ совѣщаніе г.г. председателей уѣздныхъ земскихъ управъ.

Программа совѣщанія: 1) Разсмотрѣніе эскизнаго проекта земскаго музея въ Нижнемъ-Новгородѣ. 2) Предположенія губернской управы по организаціи торжественнаго засѣданія губернскаго земскаго собранія по случаю 50-лѣтняго юбилея земскихъ учреждений. 3) Проектъ губернской телефонной сѣти. 4) Планъ мѣропріятій губернскаго земства по народному образованію. 5) О ремесленныхъ курсахъ для народныхъ учителей (по докладу нижегородской уѣздной земской управы. 6) Объ участіи учителей земскихъ школъ въ земской пенсіонной кассѣ. 7) Вопросы, возбужденные г.г. участниками совѣщанія.

Общеземская пенсіонная касса. Въ министерство внутр. дѣлъ поступили запросы отъ земствъ о времени созыва сѣзда для организаціи общеземской пенсіонной кассы земскихъ служащихъ.



Столыпинъ при своемъ назначеніи на должность министра внутреннихъ дѣлъ обѣщалъ созвать съѣздъ для организаціи пенсіонной кассы въ 1907 г. Но на ежегодныя ходатайства земствъ до сихъ поръ опредѣленнаго отвѣта не послѣдовало. Въ министерствѣ до сихъ поръ не закончены подготовительныя работы къ этому съѣзду.

Представители духовенства въ земскихъ собраніяхъ. Синодъ разослалъ циркуляръ, въ которомъ предписываетъ при назначеніи представителей отъ епархіальнаго духовенства въ губернскія и уѣздныя земскія собранія и городскія думы избирать людей энергичныхъ, способныхъ, правильно понимающихъ интересы церкви и могущихъ пользоваться общественнымъ авторитетомъ, такъ какъ нынѣ церковныя интересы являются недостаточно обезпеченными.

#### Медицина.

Пересмотръ врачебно-санитарнаго законодательства. Въ послѣднихъ засѣданіяхъ совѣщанія по пересмотру врачебно-санитарнаго законодательства разсматривался проектъ положенія объ устройствѣ врачебно-санитарной части на мѣстахъ.

Постановлено, что городскія и земскія общественныя учрежденія осуществляютъ попеченіе по санитарному благоустройству путемъ изданія обязательныхъ постановленій и надзора за соблюденіемъ всѣхъ санитарныхъ требованій, которыя установлены какъ дѣйствующимъ закономъ, такъ и дѣйствующими постановленіями.

Въ организацію надзора, по проекту, входятъ: санитарный врачъ, попечитель и санитарное попечительство. Земскія учрежденія обязываются содержать не менѣе одного санитарнаго врача на уѣздъ. Въ города, съ числомъ жителей свыше 20,000, также должны имѣть не менѣе одного санитарнаго врача.

Чинамъ санитарнаго надзора въ земскихъ и городскихъ общественныхъ органахъ принадлежитъ право „входа, съ цѣлью ознакомленія съ санитарными порядками и условіями, на территорію помѣщеній горнозаводскихъ, фабрично-заводскихъ и торгово-промышленныхъ предпріятій, на полосу отчужденія желѣзныхъ дорогъ, на пристани, въ бечевникахъ водныхъ путей, а также въ вѣдомственныя учрежденія“.

#### Кустарное дѣло.

Обслѣдованіе кустарныхъ промысловъ. Инструкторами кожевенныхъ промысловъ отъ департамента земледѣлія предпринимается съ мая мѣс. обслѣдованіе овчиннаго, кожевеннаго и скорняжнаго промысловъ васьскаго уѣзда.

#### Страхованіе и противопожарныя мѣропріятія.

Со строительныхъ курсовъ. 17 апрѣля закончено предварительное испытаніе знаній слушателей огнестойкихъ строительныхъ курсовъ губернскаго земства. Результаты испытаній признаны удовлетворительными и изъ 15 человѣкъ, подвергнутыхъ испытанію, 12 рѣшено допустить къ оффиціальному экзамену, который состоится послѣ строительнаго сезона.

На курсахъ пройдена слѣдующая программа: 1) *Строительные матеріалы*: понятіе о строительныхъ матеріалѣ; естественные и искусственные матеріалы; раздѣленіе ихъ на огнеупорные, огнестойкіе и сгораемые. 2) *Строительныя работы*: понятіе о работахъ; устойчивость сооруженія; условія сопряженія разныхъ матеріаловъ. 3) *Сельская архитектура*: понятіе о сельской архитектурѣ; виды построекъ: жилыхъ, нежилыхъ, хозяйственныхъ, огнестойкихъ и сгораемыхъ; огнестойкое строительство и его значеніе и пр. 4) *Отопленіе и вентиляція*: существующіе способы отопленія, устройство печей и подраздѣленіе ихъ по назначенію, матеріалу, по способу передачи тепла и по формѣ. 5) *Черченіе и рисованіе*: строительные планы, фасады, разрѣзы, различныя детали върубковъ, кладокъ и пр.; проектированіе сельскихъ построекъ. 6) *Техническое счетоводство*: знакомство съ урочнымъ положеніемъ, составленіе смѣтъ и пр. 7) *Практическія занятія* въ лабораторіи и мастерскихъ, которыя заключались въ томъ, что слушатели практически проходили тѣ вопросы, которые имъ читались на курсахъ, какъ то: опредѣленіе пригодности строительныхъ матеріаловъ; выдѣлка кирпича, бетонныхъ пустотѣлыхъ камней и песчано-цементной черепицы; устройство стѣнъ сельскихъ зданій изъ кирпича сплошной кладки и по системѣ Герарда, устройство покрытій и стѣнъ изъ глино- соломы, устройство русской печи и проч.

Въ составѣ преподавателей на курсахъ были: архитекторы: Л. Д. Агафоновъ, А. Н. Полтановъ, В. В. Ефремовъ; инженеры: И. Ф. Войткевичъ, Г. А. Ланге и Ф. А. Гогинъ.

Совѣщаніе страховыхъ агентовъ. На 10-е мая губернской земской управой назначено обще-губернское совѣщаніе страховыхъ земскихъ агентовъ для обсужденія текущихъ страховыхъ дѣлъ и вопросовъ.

#### Сельское хозяйство.

Ассигновка на агрономическую помощь. Комитетъ по землеустроительнымъ дѣламъ разрѣшилъ отпустить на организацію въ те-

кущемъ году агрономической помощи въ нижегородской губерніи 131642 р. Сумма эта распределяется слѣдующимъ образомъ: ардамовскому уѣздному земству 4500 руб. въ ссуду и 2740 руб. въ пособіе, арзамасскому—4100 руб. въ ссуду и 2120 р. въ пособіе, балахнинскому—4050 руб. въ ссуду и 4050 руб. въ пособіе, васьскаму—6000 руб. и 6900 руб., горбатовскому—1750 руб. и 2450 руб., княгининскому—6550 руб. и 7220 р., лукояновскому—3500 руб. и 3400 руб., мажарьевскому—5800 руб. и 5860 руб., нижегородскому уѣздному—5700 руб. и 5952 руб., семеновскому—1900 руб. и 2400 руб., сергачскому—5100 руб. и 5100 р., нижегородскому губернскому—14000 руб. въ ссуду и 15500 руб. въ пособіе, въ распоряженіе правительственной организаціи—5000 р. въ пособіе, а всего 62950 р. въ ссуду и 68692 р. въ пособіе.

Смѣта на агрономическія мѣропріятія на 1915 годъ составлена губернской управой въ такомъ вѣдѣ: на содержаніе агрономическаго персонала проектировано 73500 р., изъ которыхъ половину долженъ отпустить департаментъ земледѣлія; на оборудованіе агрономическихъ участковъ 10500 р. и столько же ожидается отъ департамента; на постройку помѣщеній для агрономическихъ участковъ 22000 р. и столько же будетъ испрошено у департамента земледѣлія; на проведеніе плана животноводства—28200 р. и 22700 руб. ожидается отъ департамента; на содержаніе опытныхъ организацій 35400 р. и 31800 р. будетъ испрошено у департамента земледѣлія, на организацію пчеловодства 1050 р. и 650 р. ожидается отъ казны; на садоводство вмѣстѣ съ казенными 5120 р., на с.-х. курсы 2000 р.; на экскурсіи вр-въ и содержаніе с.-х. музея 4455 р. и 3500 отъ казны. Въ общемъ на 1915 г. испрашивается на агрономическую помощь отъ казны болѣе противъ 1914 г. на 51000 р. Кроме того, земство проектируетъ устройство въ губерніи центрального опытнаго поля, оборудованнаго по типу с.-х. опытной станціи, на что потребуется единовременно 80000 р. и ежегодно 12000 р.

Курсы по пчеловодству. Губернской управой возбуждено передъ губернаторомъ ходатайство о разрѣшеніи краткосрочныхъ курсовъ по пчеловодству: 1) въ с. Какинѣ, сергачскаго у., съ 12 по 17 мая; 2) въ с. Анненковѣ, княгининскаго у., съ 20 по 25 мая и 3) въ с. Елховѣ, нижегородскаго у., съ 27 по 31 мая. Каждые изъ этихъ курсовъ рассчитаны на 25 человѣкъ съ уплатой отъ губернскаго земства по 30 к. суточныхъ. На курсы принимаются мужчины и женщины не моложе 17 лѣтъ, преимущественно крестьяне-пчеловоды. Руководство курсами предоставлено губернскому инструктору пчеловодства Н. Д. Ламонову и будутъ вестись по слѣдующей программѣ: 1) историческій очеркъ развитія пчеловодства, 2) жизнь пчелъ, 3) жилище пчелъ и 4) практическія работы на пасѣкѣ. Теоретическія занятія будутъ происходить съ 9 ч. утра до 12 ч. дня. Практическія же работы—съ 2 час. дня до 6 час. вечера. Прошенія о поступленіи на курсы губернской управой принимаются до 1 мая.

Агрономическій поѣздъ. Организованный обществомъ московско-казанской желѣзной дороги агрономическій поѣздъ будетъ находиться въ нижегородской губерніи съ 1-го по 5-е мая. Остановка на три дня будетъ сдѣлана въ Шаткахъ съ 1-го по 3-е мая и на два дня съ 4-го по 5-е мая въ Зименкахъ.

Для согласованія дѣятельности главнаго управленія землеустройства и земледѣлія и земствъ въ области агрономической помощи и другихъ сельско-хозяйственныхъ мѣропріятій предполагаются особыя командировки чиновъ вѣдомства въ земскія губерніи, съ цѣлью урегулированія взаимоотношеній главнаго управленія и земствъ, выясненія неотложныхъ нуждъ земствъ, а также для улаженія недоразумѣній, возникающихъ между представителями вѣдомства на мѣстахъ и земскими дѣятелями.

Сельско-хозяйственная и кустарно-ремесленная выставка. 18-го апрѣля въ помѣщеніи нижегородской уѣздной земской управы состоялось, подъ предсѣдательствомъ И. И. Піотровскаго, засѣданіе организаціоннаго бюро по устройству осенью текущаго года въ г. Н.-Новгородѣ выставки мелкихъ отраслей сельскаго хозяйства и кустарно-ремесленной промышленности. На собраніи этомъ намѣчены проекты программы, правилъ и смѣты выставки. Выставку предполагается устроить съ 24 августа по 1 сентября въ зданіи военного манежа, павильонѣ птицеводства и въ особо выстроенныхъ павильонахъ, а также и въ помѣщеніи общественаго собранія, если послѣднее ко времени открытія выставки будетъ свободнымъ. На выставкѣ признано желательнымъ организовать слѣдующіе отдѣлы: 1) сельско-хозяйственный съ подѣлками: садоводства, огородничества, животноводства, птицеводства, санитарно-ветеринарнымъ, молочнаго хозяйства и технической переработки сельско-хозяйственныхъ продуктовъ, 2) кустарно-ремесленный и 3) сборный съ подѣлками: охоты, рыболовства, художественной промышленности и фотографіи и прочей промышленности. Цѣль выставки—а) ознакомить потребителей съ продуктами всѣхъ сло-



евъ промышленности въ губерніи и тѣмъ способствовать организациі правильнаго и широкаго сбыта оныхъ, съ другой же стороны ознакомить производителей съ наилучшими образцами, средствами и способами различныхъ производствъ, дабы содѣйствовать улучшенію уровня послѣднихъ, б) подготовить почву къ устройству періодическихъ хозяйственно-промышленныхъ выставокъ въ губерніи и тѣмъ содѣйствовать созданію общегубернскаго рынка для сбыта мѣстныхъ хозяйственно-промышленныхъ продуктовъ и возникновенію новаго центра культурнаго воздѣйствія на производительныя силы губерніи.

Премированіе крестьянскихъ хозяйствъ. Главнымъ управленіемъ земледѣлія выработанъ проектъ правилъ о преміированіи мелкихъ крестьянскихъ хозяйствъ, съ цѣлью поощренія ихъ владѣльцевъ и доставленія имъ оборотныхъ средствъ для дальнѣйшихъ улучшеній въ хозяйствѣ.

#### Кооперация.

Открытіе курсовъ по кооперации. 21 апрѣля въ губернской управѣ, послѣ молебствія, открылись краткосрочные кооперативные курсы.

Къ кооперативному съѣзду въ Н.-Новгородѣ. Распорядительный комитетъ призналъ желательнымъ созвать съѣздъ съ 12 по 20-е сентября текущаго года. Рѣшено просить: а) инспекцію мелкаго кредита составить ко времени созыва съѣзда обзоръ современнаго положенія кредитной кооперации въ губерніи, б) агрономическое отдѣленіе губернской управы—о сельско-хозяйственной кооперации и в) Н. А. Мемешкина—о положеніи потребительской кооперации въ нижегородскомъ уѣздѣ.

Намѣчены доклады на слѣдующія темы: взаимоотношенія между различными учрежденіями, преслѣдующими кооперативныя цѣли—кредитными и ссудо-сберегательными товариществами, земскими кассами и союзами—Н. А. Мемешкинъ и Н. О. Лемке, о роли сельско-хозяйственныхъ товариществъ—А. В. Португаловъ и о союзномъ строительствѣ—правленіе союза.

Комитетъ выразилъ пожеланіе о необходимости увѣдомить комитетъ заблаговременно о темахъ вносимыхъ докладовъ, а также, чтобы мѣстный союзъ принялъ на себя хлопоты по оказанію содѣйствія представителямъ кооперативовъ въ отысканіи удобныхъ и дешевыхъ квартиръ и продовольствія во время съѣзда.

Кредитное товарищество извозчиковъ. Въ г. Н.-Новгородѣ открывается кредитный кооперативъ, членами котораго являются исключительно городскіе извозчики.

Мѣстный губернский комитетъ по дѣламъ мелкаго кредита разрѣшилъ открытіе товарищества на слѣдующихъ условіяхъ: участниками товарищества могутъ быть лица, проживающія въ г. Н.-Новгородѣ и с. Гордѣевѣ, балахнинскаго у., лично занимающія извознымъ промысломъ и имѣющія здѣсь постоянное мѣстожителство; правленіе т-ва будетъ находиться въ г. Нижнемъ; максимальный кредитъ одного члена опредѣляется въ 500 р., въ томъ числѣ по личному довѣрію 100 р.; отвѣтственность двукратная; въ члены т-ва не должны приниматься лица, состоящія участниками въ другомъ кредитномъ или ссудо-сбер. т-вѣ или о-вѣ взаимнаго кредита, а также кредитующіяся въ общественной или земской кассѣ, сельскомъ банкѣ и т. п. кредитномъ учрежденіи.

Учредители названнаго т-ва, число ихъ 24, ходатайствовали о выдачѣ въ основной капиталъ ссуды изъ правительственныхъ источниковъ въ размѣрѣ 10000 р. и объ открытіи краткосрочнаго кредита въ государственномъ банкѣ до 50000 р.

Учетно-ссудный комитетъ при конторѣ государственнаго банка разрѣшилъ выдать ссуду въ основной капиталъ городскому т-ву въ суммѣ 3000 руб., а краткосрочный кредитъ открылъ до 5000 р.

Дѣло объ открытіи послано въ Петербургъ.

Въ городѣ на 1 ноября 1913 г. числилось извозчиковъ: легковыхъ 1427, ломовыхъ 4032, а всего 5459.

Обслѣдованіе экономическихъ условій лицъ, принадлежащихъ къ данной профессіи, установило, что нужда въ кредитѣ среди извозчиковъ имѣется, при чемъ извозчики обычно кредитуются у частныхъ лицъ, уплачивая за это довольно высокій процентъ.

Кооперативный театр. Московскими объединенными потребительными обществами поднятъ вопросъ объ устройствѣ кооперативнаго театра для объединенныхъ потребительныхъ обществъ московскаго района.

#### Разныя извѣстія.

Земство и борьба съ пьянствомъ. Комиссія по борьбѣ съ алкоголизмомъ при петербургскомъ обществѣ охраненія народнаго здравія устроила совѣщаніе, посвященное обсужденію законопроекта о реформѣ попечительства о народной трезвости въ редакціи комиссіи Гос. Совѣта. Предсѣдатель М. Н. Нижегородцевъ ознакомилъ совѣщаніе съ сущностью законопроекта и обратилъ вниманіе совѣщанія на слишкомъ незначительную долю самодѣятель-

ности, предоставляемой законопроектомъ городскимъ и земскимъ самоуправленіямъ. Весь планъ организациі уѣздныхъ и губернскихъ совѣтовъ попечительства о народной трезвости построенъ такъ, что руководящую роль въ нихъ будетъ играть бюрократическій элементъ. Система контролирующаго, направляющаго и охраняющаго органовъ въ дѣлѣ попеченія о народной трезвости настолько сложна и бюрократична, что поневолѣ возникаетъ сомнѣніе, принесутъ-ли желанный результатъ тѣ 20 милліоновъ руб., которыя ассигнуются Гос. Сов.—Во время преній было указано, что антиалкогольное движеніе наибольшій успѣхъ имѣетъ только въ тѣхъ странахъ, гдѣ обществу предоставлена широкая самодѣятельность.

Совѣщаніе постановило обсудить законопроектъ постатейно.

Ходатайства о закрытіи питейныхъ заведеній. Обществами крестьянъ села Ворсмы, горбатовскаго уѣзда, деревни Борзовки, балахнинскаго уѣзда, и села Велетьмы, ардатовскаго уѣзда, возбуждены передъ губернаторомъ ходатайства о закрытіи питейныхъ заведеній, имѣющихся въ ихъ селеніяхъ. Ходатайства эти направлены г. управляющему акцизными сборами нижегородской губерніи съ заключеніемъ о желательности удовлетворенія таковыхъ.

Къ борьбѣ съ пьянствомъ. Въ средѣ кооператоровъ возникла мысль измѣнить нормальный уставъ потребительныхъ обществъ, включивъ въ него пунктъ, воспреещающій торговлю спиртными напитками.

Объ обязанностяхъ волостныхъ правленій. Губернаторомъ полученъ циркуляръ министра внутреннихъ дѣлъ, въ которомъ говорится, что согласно опредѣленія общаго собранія 1, 2 и кассационныхъ департаментовъ правительствующаго сената отъ 7 октября 1913 г. должностныя лица волостныхъ правленій обязаны вручать повѣстки, посылаемыя мировыми судьями, всѣмъ проживающимъ въ районѣ волости лицамъ, хотя бы и неподвѣдомственнымъ симъ правленіямъ, при чемъ предѣлы волости въ этомъ отношеніи отнюдь не ограничиваются землями, упомянутыми въ ст.ст. 77 и 99 общаго Положенія о крестьянахъ, а должны опредѣляться всѣми землями какъ надѣльными, такъ и частновладѣльческими, хотя бы на послѣднихъ проживали и лица другихъ сословій, если только земли эти отстоятъ отъ волостнаго правленія не далѣе предусмотрѣннаго ст. 50 общ. Пол. 12-ти-верстнаго разстоянія. Несогласныя же съ изложеннымъ разъясненія циркуляровъ министерства внутреннихъ дѣлъ отъ 9 апрѣля 1905 г. № 9 и 13 сентября 1906 г. № 51 должны почитаться утратившими силу.

Облигаціи кассы городского и земскаго кредита. Министерство внутреннихъ дѣлъ, по ходатайству министра финансовъ, обратилось къ городамъ и земствамъ съ особымъ циркуляромъ, въ которомъ указывается на желательность обращенія свободныхъ средствъ и специальныхъ капиталовъ, имѣющихся въ распоряженіи городскихъ и земскихъ самоуправленій, въ 4½% облигаціи учрежденной правительствомъ кассы городского и земскаго кредита. Министерство указываетъ, что до настоящаго времени кассой выпущено облигацій на 12 милл. рублей для выдачи городамъ и земствамъ ссудъ на работы въ области мѣстнаго благоустройства. Однако, дальнѣйшая дѣятельность кассы тормазится вслѣдствіе того, что при настоящемъ неблагоприятномъ положеніи денежнаго рынка весьма трудно размѣщать выпускаемыя кассою облигаціи. Поэтому министерство и предлагаетъ городамъ и земствамъ придти въ этомъ дѣлѣ на помощь кассѣ, путемъ пріобрѣтенія выпускаемыхъ облигацій.

Подобнаго рода предложеніе поступило, между прочимъ, и въ петербургское городское управленіе. Однако, главный бухгалтеръ города, на заключеніе котораго было перелано предложеніе министерства, призналъ его неприемлемымъ. Помѣщеніе суммъ займовъ и свободныхъ денежныхъ средствъ города въ процентныя бумаги, котирующіяся на биржѣ и могущія при колебаніи курса принести городской кассѣ убытокъ, по мнѣнію главнаго бухгалтера, нежелательно.

Борьба съ дѣтской преступностью. Бюро съѣзда представителей русскихъ воспитательно-исправительныхъ заведеній разослало всѣмъ городскимъ и земскимъ управамъ докладъ А. А. Фидлера, принятый на VIII съѣздѣ въ Петербургѣ. По мнѣнію Фидлера, для планомѣрной борьбы съ дѣтской преступностью необходимо привлечь города и земства и учредить въ каждомъ городѣ или отдѣльномъ мѣстечкѣ особое общество попеченія о дѣтяхъ. Бюро съѣзда проситъ управы ознакомить съ докладомъ Фидлера всѣхъ мѣстныхъ общественныхъ дѣятелей и сообщить бюро, какія соображенія будутъ высказаны по этому вопросу.

Проходныя свидѣтельства переселенцамъ. Главное управленіе землеустройства и земледѣлія разъяснило, что неуплата казенныхъ и земскихъ сборовъ или продовольственныхъ долговъ отнюдь не можетъ служить препятствіемъ къ выдачѣ переселенцамъ ходатайскихъ или проходныхъ свидѣтельствъ.



Ходатайства о почтовых отделениях. Горбатовская земская управа обратилась к начальнику нижегородского почтово-телеграфного округа с ходатайством об открытии почтовых отделений в следующих селах горбатовского уезда—Тумботинъ, Оленинъ, Пустынъ, Лёсуновъ, Дуденевъ, Елизаровъ и Шапкинъ.

Ардатовская земская управа обратилась с ходатайством об открытии почтовых операций всякого рода при следующих волостных правлениях ардатовского уезда—верхнежелѣзницкомъ, котовскомъ, кременковскомъ, кузнецовскомъ, мечасовскомъ, нарышкинскомъ, николаевскомъ, нучинскомъ, орѣховскомъ, полдеревскомъ, пятницкомъ, успенскомъ, хрипуновскомъ, череватовскомъ и юсуповскомъ.

### Чествование С. И. Бирюкова.

16-го апрѣля состоялось торжественное чествование уѣзжающего изъ Н.-Новгорода бывш. вице-губернатора С. И. Бирюкова, избраннаго костромскимъ губернскимъ предводителемъ дворянства.

Къ 7-ми часамъ вечера въ концертномъ залѣ общественаго собрания собралось многолюдное общество горожанъ, представителей власти, общественныхъ учреждений, адвокатуры, судебного ведомства и другихъ, болѣе 150 лицъ. Въ числѣ присутствовавшихъ—губернаторъ В. М. Борзенко, губернский предводитель дворянства М. С. фонъ-Бринъ, уѣздный предводитель дворянства А. А. Остафьевъ, городской голова Д. В. Сироткинъ, председатель губернской управы П. А. Демидовъ и многіе другіе представители городскихъ учреждений.

Входъ С. И. Бирюкова въ залъ встрѣченъ дружными аплодисментами и тушемъ оркестра.

Послѣ закуски, для которой были сервированы столы посреди зала, начался обѣдъ.

Первый тостъ предложилъ В. М. Борзенко за Государя Императора. Тостъ встрѣченъ шумными аплодисментами, кликами ура и народнымъ гимномъ, исполненнымъ военнымъ оркестромъ три раза.

Затѣмъ В. М. Борзенко предложилъ здравицу за С. И. Бирюкова.

— За мою долгую службу съ Сергѣемъ Ивановичемъ, сказалъ губернаторъ, я успѣлъ искренно полюбить его и проникнуться къ нему чувствомъ глубокаго уваженія, какъ опытному сотруднику и вѣрному слугѣ Царя и родины, несущему службу не за страхъ, а за совѣсть. Нижегородская губернія съ глубокимъ сожалѣніемъ разстается съ Сергѣемъ Ивановичемъ. Позвольте мнѣ отъ лица нижегородской губерніи пожелать вамъ, Сергѣй Ивановичъ, и вашей с мѣй здоровья и благоденствія на долгіе годы.

Тостъ былъ покрытъ единодушными аплодисментами и кликами ура.

С. И. Бирюковъ предложилъ здравицу за В. М. Борзенко.

Д. В. Сироткинъ выразилъ Сергѣю Ивановичу благодарность отъ города за его труды на пользу Нижняго, за его отзывчивость къ людямъ въ дни ихъ невзгодъ.

— Нить жизни, сказалъ городской голова, выплела общее сочувствіе къ вамъ, Сергѣй Ивановичъ, и ваше пребываніе здѣсь, ваше отзывчивое отношеніе къ гражданамъ долго не забудутся.

М. С. фонъ-Бринъ принесъ поздравленіе съ исполненнымъ пожеланіемъ С. И. и выразилъ пожеланіе съ успѣхомъ вести службу въ костромской губерніи и съ той же любовью, какой онъ пользовался здѣсь.

Слѣдующую здравицу произнесъ Д. Ф. Шкотъ, за нимъ—прокуроръ суда г. Ульрихъ, отмѣтившій корректное, предупредительное отношеніе къ гражданамъ, къ общественнымъ организациямъ и къ службѣ въ тяжелое время, пережитое государствомъ. Отношенія эти иной разъ требовали особаго мужества.

— Дай вамъ Богъ добраго здоровья, закончилъ г. Ульрихъ свою рѣчь, и успѣха на вашемъ новомъ общественномъ поприщѣ.

М. А. Ермоловъ привнесъ привѣтствіе отъ чиновъ губернскаго присутствія и отъ состава земскихъ начальниковъ, всегда находящихся въ С. И. не только руководителя и помощника, но и сердечнаго чловѣка.

— Говорятъ, что все дѣлается къ лучшему, и я увѣренъ, что это лучшее впереди вашей жизни. Но другого Сергѣя Ивановича намъ не нажить!

Затѣмъ взялъ слово председатель губернской земской управы П. А. Демидовъ, сказавшій:

— „Я погрѣшилъ бы передъ своими избирателями и не отвѣтилъ бы ожиданіямъ моихъ товарищей-сослуживцевъ, если бы не передалъ вашему превосходительству выраженіе сочувствія и сожалѣнія по поводу оставленія вами нижегородской губерніи.

Въ данномъ случаѣ я являюсь не только истолкователемъ настроенія широкихъ земскихъ круговъ, но и выразителемъ сочувственнаго отклика многочисленной группы земскихъ работниковъ.

Послѣднее обстоятельство тѣмъ болѣе знаменательно, что сложившіяся за послѣднее шестилѣтіе своеобразныя взаимоотношенія администраціи и земства отнюдь не способствовали взаимному довѣрію и тѣмъ болѣе душевному ихъ сближенію.

Отношенія эти являются въ настоящее время, къ счастью достояніемъ исторіи, но все же сохраняютъ для насъ свой интересъ, потому что на ихъ темномъ фонѣ вырисовывается свѣтлымъ контуромъ обликъ администратора, котораго мы сегодня чествуемъ, и который сумѣлъ по присущему ему чувству мѣры примирить стѣснительныя требованія административнаго надзора съ благожелательнымъ поощреніемъ мѣстной самостоятельности.

Совершенно необычнымъ при указанныхъ условіяхъ представляется намъ администраторъ, который опредѣлялъ свои отношенія къ земству, какъ дружное сотрудничество въ общемъ Государевомъ дѣлѣ, для котораго ввѣренная ему закономъ власть являлась прежде всего средствомъ охраны народнаго созидательнаго труда.

Вы не отождествляли личное самолюбіе правительственнаго чиновника съ престижемъ правительственной власти, не смѣшивали государственный принципъ верховнаго самодержавія съ самовластіемъ мѣстнаго исполнительнаго органа. Въ земскомъ представительствѣ вы уважали достоинство государственнаго установленія, въ земскимъ работникамъ достоинства и права русскаго гражданина. И мы шли къ вамъ съ легкимъ сердцемъ, съ спокойнымъ сознаніемъ, что надъ нами не тяготѣетъ оскорбительная презумпція, преступности, что домогательства наши не будутъ истолкованы какъ посягательства на государственныя устои. Мы платили вамъ тѣмъ чувствомъ неліцемернаго довѣрія, которое одно только дѣлаетъ всякую власть дѣйствительно властною, прочною и близкою народу.

Легко и просто рѣшили вы проблему, надъ которой тамъ, наверху, и понинѣ тщетно бьются сильные и мудрые,

Въ памятные дни недавняго прошлаго, когда передъ взоромъ растерявшагося обывателя развертывались одна за другой самыя неожиданныя комбинаціи официального политиканства, мы не видали васъ въ числѣ ликующихъ и чающихъ движенія по іерархической лѣстницѣ. Васъ миновала награда за отличные предвыборные труды по нижегородскому земству.

Среди столькихъ моральныхъ крушеній вы поддержали поколебленный нравственный авторитетъ представителя официальной власти, поддержали подорванную вѣру населенія въ святость и незыблемость отечественнаго закона, и вашъ долгъ, разставаясь съ вами, свидѣтельствовать о тѣхъ добрыхъ чувствахъ, которыя нижегородская земщина связываетъ съ вашимъ уважаемымъ именемъ.

На новомъ поприщѣ общественнаго служенія, вамъ, ставленнику сословной корпораціи, волею и довѣріемъ Монарха ввѣряется большое и отвѣтственное дѣло, которое не укладывается въ тѣсныя рамки сословныхъ полномочій.

Въ земской работѣ, въ судебныхъ и административныхъ инстанціяхъ губернскому предводителю дворянства отведено почетное и видное мѣсто. Приобщивъ его голосъ къ обсужденію наиболее важныхъ экономическихъ и правовыхъ вопросовъ, законодатель построилъ необходимыя съ его точки зрѣнія гарантіи мѣстнаго правопорядка на благородной традиціи стараго дворянства—служенія родинѣ безъ страха и упрека. И если ваше слово, свободное отнынѣ отъ путъ бюрократической дисциплины, будетъ горячимъ словомъ за правду и право, безъ страха перелѣзъ неизбѣжными тервнями нашей общественности, если оно будетъ смѣлымъ, неподкупнымъ словомъ противъ всякой неправды, изъ какой бы объединенной организаціи таковая не исходила,—тогда служеніе ваше будетъ достойно значенія возложенной на васъ государственной миссіи,—достойно врученнаго вамъ дворянствомъ знамени.

Дай вамъ Богъ энергіи, силы и здоровья на предстоящее вамъ высокопочетное многотрудное дѣло.

А. А. Остафьевъ привѣтствовалъ отъ имени уѣзднаго земства, выразивъ увѣренность, что на новомъ поприщѣ С. И. найдетъ себѣ широкій путь для примѣненія тѣхъ добрыхъ началъ, которыя руководили имъ въ Нижнемъ.

П. М. Морозовъ принесъ привѣтствіе отъ имени биржевого общества.

Ф. М. Слѣпушкинъ—отъ лица гражданъ и представителей банковыхъ учреждений.

В. М. Волковъ—отъ лица обывателей города,—рядовыхъ горожанъ, которые пользовались любовью и отзывчивостью С. И.

С. И. Бирюковъ, глубоко взволнованный чествованіемъ, обратился къ присутствующимъ и сказалъ:

— „Ваше превосходительство, милостивые государи, дорогіе друзья и добрые знакомые! Нѣтъ словъ выразить вамъ чувства моей глубокой, сердечной благодарности за ту честь, которую



вамъ было угодно мнѣ оказать этимъ многочисленнымъ собраніемъ и душевною трапезой; за тѣ слова, которыми вы опѣнили и освѣтили мою скромную служебную дѣятельность среди васъ, дорогихъ нижегородцевъ. Я превознесенъ вами выше моихъ заслугъ и бю вамъ челомъ, по русскому исконному обычаю, земно кланяюсь. Трудно мнѣ расставаться съ вами, съ Нижнимъ, гдѣ я работалъ съ вами и съ вашей помощью почти восемь лѣтъ и гдѣ видѣлъ не разъ отъ васъ столько привѣта, поддержки и добраго слова. За это время было прожито мною и много пріятнаго, радостнаго и много тяжелаго и грустнаго. Если вы дѣлили со мною первое, то я еще больше цѣню, что въ дни невзгодъ вы мнѣ оказали столько сочувствія, что облегчили мнѣ перенести случайные удары судьбы. Разставаясь теперь съ вами, дорогими моему сердцу нижегородцами, я уношу самое свѣтлое воспоминаніе о всѣхъ васъ и никогда не забуду вашего ко мнѣ доброжелательства, вашего единодушія, проявленнаго со всѣхъ сторонъ при переходѣ моемъ на новую службу.

Покидая теперь васъ и переѣзжая въ родную мнѣ Кострому, я утѣшаю себя тѣмъ, что остаюсь на той же большой улицѣ—матушкѣ Волгѣ—вашимъ ближайшимъ сосѣдомъ и съ вашего позволенія буду вашимъ частымъ гостемъ. Еще разъ спасибо вамъ, и за ваше здоровье господу—ура“.

Послѣднимъ говорилъ Ф. И. Гнѣушевъ—какъ гражданинъ, гласный думы, присяжный повѣренный и торговый человекъ.

— 10 лѣтъ мы жили съ вами душа въ душу и, провожая васъ, искренне сожалѣемъ о вашемъ уходѣ и радуемся за костромскую губернію.

Послѣдній тостъ предложенъ былъ Н. М. Вишняковымъ за дочерей С. И.—Н. С. и В. С., находившихся на хорахъ.

Аплодисментамъ и оваціямъ по адресу симпатичнаго администратора, казалось, не будетъ конца.

Обѣдъ кончился въ 9½ часовъ вечера, но гости не расходились далеко за полночь.

### Циркуляръ по борьбѣ съ пьянствомъ.

Нижегородскимъ губернаторомъ полученъ отъ министра внутреннихъ дѣлъ циркуляръ, касающійся борьбы съ пьянствомъ. Въ циркулярѣ говорится слѣдующее:

„Государю Императору, въ Высочайшемъ рескриптѣ, данномъ 30-го января сего года на имя управляющаго министерствомъ финансовъ, благоудно было обратить Свое вниманіе на прискорбныя послѣдствія злоупотребленія спиртными напитками, выражающіяся въ упадкѣ духовныхъ и физическихъ силъ населенія и въ разстройствѣ народнаго хозяйства. Независимо отъ законодательныхъ мѣръ, которыя будутъ предначертаны для устранения отмѣченнаго Ею Императорскимъ Величествомъ печальнаго явленія, я нахожу, что и въ предѣлахъ дѣйствующаго закона возможны и необходимы мѣры, направленные къ ослабленію неумѣреннаго потребленія населеніемъ вина, при чемъ усильная борьба съ указаннымъ зломъ зависитъ въ значительной степени отъ настойчивости и послѣдовательности принимаемыхъ въ этихъ цѣляхъ мѣстными властями мѣръ.“

Преподавъ общія въ этомъ направленіи указанія полицейскимъ учрежденіямъ, я считаю необходимымъ, чтобы и прочія должностныя лица ввѣреннаго мнѣ вѣдомства, а въ особенности близко стоящіе къ населенію чины учрежденій по крестьянскимъ дѣламъ приложили свои заботы и усилія къ всеобщей борьбѣ съ народнымъ пьянствомъ.

Имѣя въ семъ отношеніи въ виду, что на земскихъ начальникахъ и другихъ соответствующихъ имъ мѣстныхъ чинахъ лежитъ надзоръ за всѣми установленіями и должностными лицами крестьянскаго общественнаго управления, при чемъ на нихъ же возложено и попеченіе о хозяйственномъ благоустройствѣ и нравственномъ преуспѣяніи крестьянъ, я полагаю, что внимательное и добросовѣстное исполненіе названныхъ чинами вышеуказанныхъ обязанностей можетъ существенно содѣйствовать сокращенію нетрезвости въ сельскихъ мѣстностяхъ.

Земскимъ начальникамъ и соответствующимъ имъ должностнымъ лицамъ надлежитъ, прежде всего, настоять на томъ, чтобы подвѣдомственные имъ должностныя лица волостного и сельскаго управления принимали всѣ предписываемыя закономъ мѣры къ прекращенію уличныхъ безчинствъ на почвѣ пьянства, съ неукоснительнымъ привлеченіемъ виновныхъ въ означенныхъ безчинствахъ къ законной отвѣтственности; эти мѣры представляются особенно важными въ мѣстахъ значительнаго скопленія народа въ дни праздниковъ, ярмарокъ, базаровъ и проч. Хотя руководство сельскими и волостными должностными лицами въ области ихъ полицейскихъ обязанностей принадлежитъ раньше всего общей полиціи, однако, и мѣстные чины крестьянскаго управления не могутъ

считать себя устраненными отъ этого дѣла, тѣмъ болѣе, согласно ст. 24 Пол. устан. крест., по прод. 1912 г., на земскихъ начальниковъ, во время отсутствія на мѣстѣ уѣзднаго исправника или становаго пристава, возложенъ надзоръ за дѣйствіями волостныхъ старшинъ и сельскихъ старостъ по охраненію благочинія, безопасности и общественнаго порядка.

Весьма серьезное значеніе я придаю также дѣятельности крестьянскихъ учреждений въ дѣлѣ борьбы съ недозволенною продажей вина, достигшею въ нѣкоторыхъ мѣстностяхъ чрезвычайныхъ размѣровъ. Не говоря уже о вносимомъ таковою продажей общественномъ соблазнѣ, она въ мѣстностяхъ, гдѣ казенныя винныя лавки закрыты на основаніи запретительнаго приговора сельскаго схода, подрываетъ возможность успѣшной борьбы съ нетрезвостью со стороны самихъ сельскихъ обществъ, между тѣмъ, какъ именно въ этихъ мѣстностяхъ преслѣдованіе питейныхъ нарушеній могло бы быть облегчено поддержкою благоразумной части населенія. Вслѣдствіе сего земскимъ начальникамъ и соответствующимъ должностнымъ лицамъ надлежитъ принять всѣ зависящія отъ нихъ мѣры къ бдительному надзору со стороны подчиненныхъ имъ должностныхъ лицъ за недопущеніемъ тайной продажи вина и къ привлеченію къ отвѣтственности лицъ, уличенныхъ въ воровствѣ, а равно въ недозволенномъ винокурении.

Затѣмъ, останавливаясь на обязанности земскихъ начальниковъ по надзору за постановляемыми крестьянскими обществами приговорами, я не могу не указать на крайне нежелательные случаи распитія вина на сходахъ, угощенія виномъ лицъ, заинтересованныхъ въ приговорахъ, и на имѣвшіе мѣсто въ практикѣ учреждений по крестьянскимъ дѣламъ случаи постановленія приговоровъ, воспрепятствующихъ крестьянамъ работать въ праздничные дни за денежную плату или у себя дома, но въ то же время разрѣшающихъ таковую работу за вино и угощеніе. Подобнаго рода приговоры, способствующіе лишь народному пьянству и вынужденному бездѣлю, являются совершенно недопустимыми, при чемъ земскимъ начальникамъ и замѣняющимъ ихъ должностнымъ лицамъ надлежитъ всеобщно противодѣйствовать такимъ непорядкамъ путемъ соответственныхъ мѣръ надзора за должностными лицами общественнаго крестьянскаго управления и представленія незаконныхъ приговоровъ къ отмѣнѣ.

Наконецъ, вполне необходимо, чтобы земскіе начальники и другія соответствующія имъ должностныя лица имѣли неослабное наблюденіе за своевременнымъ разрѣшеніемъ въ волостныхъ судахъ дѣлъ о проступкахъ противъ общественнаго порядка и спокойствія и за незамедлительнымъ приведеніемъ въ исполненіе вошедшихъ въ законную силу приговоровъ сихъ судовъ по означеннымъ проступкамъ. Совокупность перечисленныхъ мѣръ при послѣдовательномъ и настойчивомъ ихъ проведеніи окажетъ, несомнѣнно, сдерживающее вліяніе на ту часть населенія, которая подвержена злоупотребленію спиртными напитками и наиболѣе склонна, вслѣдствіе сего, къ нарушеніямъ общественнаго порядка.

Вмѣстѣ съ тѣмъ, согласно неоднократнымъ уже указаніямъ министерства внутреннихъ дѣлъ, обязываюсь повторить, что, помимо мѣръ надзора за должностными лицами крестьянскаго общественнаго управления въ порядкѣ дисциплинарномъ, слѣдуетъ приложить надлежащія заботы и къ правильному инструктированію означенныхъ должностныхъ лицъ въ отношеніи возложенныхъ на нихъ закономъ обязанностей, съ точнымъ указаніемъ имъ значенія и цѣли послѣднихъ, а равно порядка ихъ исполненія. На эту сторону дѣла земскимъ начальникамъ и соответствующимъ имъ должностнымъ лицамъ нужно направить свое особое вниманіе, дабы путемъ понятныхъ и наглядныхъ разъясненій облегчать подвѣдомственнымъ имъ должностнымъ лицамъ крестьянскаго общественнаго управления отправленіе ихъ обязанностей, связанныхъ съ посильнымъ содѣйствіемъ осуществленію предугазанной съ Высоты Престола великой задачи искорененія народнаго пьянства.

Сообщая объ изложенномъ, прошу ваше превосходительство преподать подлежащимъ чинамъ крестьянскихъ учреждений ввѣренной вамъ губерніи ближайшія въ исполненію сего указанія“.

### Борьба съ пьянствомъ въ нижегородской губерніи.

Въ нижегородскомъ губернскомъ акцизномъ управленіи подѣ предсѣдательствомъ управляющаго акцизными сборами состоялось совѣщаніе чиновъ акцизнаго надзора. Участвовали въ совѣщаніи, какъ мѣстные нижегородскіе акцизные чиновники, такъ и прибывшіе изъ другихъ городовъ губерніи.

Въ совѣщаніи былъ заслушанъ циркуляръ управляющаго министерствомъ финансовъ отъ 11 марта текущаго года о принятіи мѣръ борьбы съ неумѣреннымъ употребленіемъ крѣпкихъ напитковъ населеніемъ.

Совѣщаніемъ вынесенъ рядъ постановленій о мѣрахъ борьбы



съ пьянствомъ, а также объ упорядоченіи торговли вѣрными напитками и объ огражденіи народной трезвости.

Исходя изъ этихъ постановленій, управляющій акцизными сборами разослалъ чинамъ акцизнаго надзора циркуляръ, предлагая имъ усилить свою дѣятельность главнымъ образомъ въ надравлѣнн, изложенномъ въ циркулярѣ министра финансовъ.

Вниманіе акцизнаго надзора, согласно циркуляръ, должно быть направлено главнымъ образомъ на борьбу съ пьянствомъ и на борьбу съ шинкарствомъ, т. е. тайной продажей вина.

Въ первомъ случаѣ должно быть усилено преслѣдованіе нарушеній акцизныхъ уставовъ въ законно открытыхъ мѣстахъ: трактирныхъ заведеніяхъ, чайныхъ, постоялыхъ дворахъ и пивныхъ лавкахъ. Особенное вниманіе циркуляръ обращаетъ на чайныя и пивныя лавки, гдѣ вмѣстѣ съ пивомъ и чаемъ торгуютъ часто и водкой.

Акцизному надзору поручается объявить подъ росписку владельцамъ и отвѣтственнымъ лицамъ трактирныхъ заведеній и пивныхъ содержаніе соотвѣствующихъ статей акцизнаго устава; наблюдать по казеннымъ лавкамъ, чтобы продавцы не давали въ одѣй руки много вина въ желкой посудѣ, а замѣняли бы мелкую посуду крупною, такъ: вмѣсто 2-хъ сороковыхъ должны выдавать одну двадцатую, вмѣсто 5 двадцатыхъ—1 четверть, и только лицамъ, завѣдомо извѣстнымъ и патентнымъ трактирщикамъ можно выдавать вино въ мелкой посудѣ согласно ихъ заявленію, что берутъ для себя.

Въ дѣлахъ борьбы съ шинкарствомъ акцизному надзору предлагается посѣщать не только тѣ селенія, гдѣ существуетъ патентная продажа крѣпкихъ напитковъ, гдѣ есть казенныя винныя лавки, трактиры и пивныя,—но и другія селенія, гдѣ занимаются безпатентной продажей питей шинкари.

Приступая къ этому дѣлу,—говорится далѣе въ циркулярѣ,—необходимо изучить характеръ шинкарства, ибо особенно вреднымъ является такое шинкарство, которое допускаетъ у себя на дому скопленіе публики и является тайнымъ трактиромъ, гдѣ населеніе просиживаетъ дни и ночи, пропивая весь свой достатокъ, одежду, продукты, и доходить до немыслимости. Противъ такихъ шинкарей слѣдуетъ прежде всего направить преслѣдованіе, заручившись надежными свидѣтелями, совместно съ полиціей производить дознаніе, обыски и составлять протоколы для привлеченія виновныхъ къ отвѣтственности.

Въ виду того, что шинкарство свило себѣ гнѣздо и въ селахъ и въ городахъ, акцизному надзору вмѣняется въ обязанность являться всюду, гдѣ предполагается большое скопленіе народа: въ базарные дни, въ дни храмовыхъ праздниковъ и гуляній и стремиться не допускать пьянства и нарушеній акцизнаго устава.

Кромѣ того, акцизному надзору предлагается строго слѣдить за нарушеніемъ слѣдующихъ статей устава о наказаніяхъ, налаг. мир. суд.:

Ст. 26-я. Неисполненіе законныхъ распоряженій и требованій полицейскихъ властей и земскихъ и общественныхъ учреждений.

Ст. 42-я. Появленіе въ публичномъ мѣстѣ пьянымъ до безпамятства или въ безобразномъ отъ опьяненія видѣ. Участіе въ сборищѣ для публичнаго распитія крѣпкихъ напитковъ на улицахъ, площадяхъ, на дворахъ и въ подворотныхъ пространствахъ.

Ст. 45-я. Предоставленіе въ видѣ промысла своего жилища или другого помѣщенія для распитія крѣпкихъ напитковъ, купленныхъ хотя-бы въ другомъ мѣстѣ.

Ст. 51-я. Открытіе заведеній для торговли напитками въ недозволенное время. Допущеніе въ нихъ недозволенныхъ увеселеній или игръ, безчинства и безпорядковъ. Допущеніе малолѣтнихъ и завѣдомо пьяныхъ къ распитію вина въ трактирахъ. Допущеніе въ трактирныхъ заведеніяхъ прислуги, моложе установленнаго возраста.

Управляющій акцизными сборами обратился съ особымъ представленіемъ къ губернатору объ оказаніи акцизному надзору помощи со стороны городской и сельской полиціи, земскихъ начальниковъ, земскихъ и городскихъ управъ.

Мѣстному акцизному надзору предложено войти въ соглашеніе съ участковыми попечителями о народной трезвости и съ частными организаціями, при чемъ акцизные чиновники въ качествѣ членовъ комитетовъ трезвости должны добиваться у комитетовъ раздѣленія уѣздовъ на участки и выбора энергичныхъ членовъ-соревнователей по борьбѣ съ пьянствомъ и корчемствомъ.

Чтобы контролеры могли исключительно заняться борьбой съ пьянствомъ и шинкарствомъ, они освобождены отъ посѣщенія винокуренныхъ заводовъ и казенныхъ винныхъ лавокъ для ревизій и учета. Обязанности эти возложены на помощниковъ надзирателей и участковыхъ надзирателей.

Учеты казенныхъ винныхъ лавокъ, согласно распоряженія

г. Рыковского, должны производиться старшими чинами надзора не менѣе одного раза въ два мѣсяца.

По окончаніи винокурения на заводахъ, наблюдающіе за ними надзиратели должны усилить свою дѣятельность по преслѣдованію пьянства и шинкарства, посѣщая винокуренные заводы только для ревизіи подваловъ.

Въ отношеніи открытія частныхъ питейныхъ заведеній губернскимъ акцизнымъ управленіемъ усвоена слѣдующая тактика: несмотря на массу поступающихъ прошеній не разрѣшается никому вновь открывать заведенія съ продажей крѣпкихъ напитковъ по всей губерніи и при каждомъ удобномъ случаѣ закрываются существующія.

## ЖИЗНЬ ВЪ ГУБЕРНІИ.

(Отъ собств. корр.).

С. СТЕПАНОВО, слазневской вол., арзамасскаго у. (*Кредитное товарищество*). Товарищество открыто въ ноябрѣ 1913 г. Чистая прибыль за два мѣсяца 1913 года—127 р. 95 к.—распределена на общемъ собраніи 16 марта слѣдующимъ образомъ: въ собственный основной капиталъ—52 р., въ запасный капиталъ—25 р., на посредническія операціи—25 р. и на библиотечку—25 р. 95 к.

Собраніе выразило членамъ правленія за ихъ дѣятельную работу свое сердечное спасибо. Члены правленія отказались отъ вознагражденія за 1913 годъ, а деньги, которые имъ обѣщаны собраніемъ въ награду, они пожертвовали на библиотечку.

Правленіе товарищества состоитъ преимущественно изъ крестьянъ, и дѣло идетъ великолепно. Счетоводъ тоже крестьянинъ.

Послѣ общаго собранія крестьяне стали относиться доверчивѣе къ т-ву, появились вклады даже отъ тѣхъ кулаковъ, которые мѣшали открытію т-ва, распуская о немъ нелѣпыя слухи.

С. СЕМЕТЬ, нижегородскаго у. (*Правильное травосѣяніе*). Уже 5-й годъ наше село сѣетъ клеверъ, но правильнаго сѣвооборота до сихъ поръ не было. Въ прошломъ году, изъ-за неудачи предыдущаго года съ оставленіемъ клевера на сѣмена, у насъ клеверъ не посѣяли. Благодаря этому, на поляхъ образовалась путаница—слишкомъ много нынче пошло подъ паръ, въ слѣдующіе годы пришлось бы сѣять ярь по яри и проч. 28 февр. и 9 марта состоялись приговора сельскаго схода о переходѣ на правильное восьмиполье, съ посѣвомъ клевера ежегодно около 100 десятинъ. Постановлено просить земскую управу командировать агронома или землемѣра для разбивки полей по плану и въ натурѣ, предоставивъ для этого отъ сельскаго общества 6 рабочихъ на 6 дней. Для посѣва клевера въ этомъ году обществомъ уже куплены сѣмена клевера—100 пудовъ и на дняхъ начнется посѣвъ.

Осенью 1913 года кр-не сдали земству сѣмянъ клевера около 150 пуд. и получили за него 1650 рублей. Часть сѣмянъ осталась на рукахъ у крестьянъ, и эти сѣмена также будутъ посѣяны нынѣшней весной.

С. БОРЬ, семеновскаго у. (*Тревожный вечеръ*). 11 апрѣля въ арендуемомъ у Толчкова помѣщеніи состоялся устроенный мѣстнымъ отдѣленіемъ о-ва распространенія народнаго образованія литературно-музыкально-вокальный вечеръ, который ознаменовался непріятнымъ происшествіемъ. Въ началѣ второго отдѣленія вечера въ зрительномъ залѣ кто-то громко крикнулъ „пожаръ“. Это страшное слово какъ громомъ поразило присутствовавшую публику. Думая, что горитъ то зданіе, въ которомъ происходилъ концертъ, всѣ повскакали съ мѣстъ и бросились къ выходу. Явились было хладнокровные люди, которые пробовали успокоить публику увѣреніемъ, что сообщеніе не вѣрно, что это злостная шутка, но не имѣли никакого успѣха. Въ дверяхъ крохотной раздѣвальной и на узкой лѣстницѣ, ведущей со второго этажа внизъ, происходила давка. Вскорѣ выяснилось, что горитъ не зданіе о-ва, а неподалеку, въ с. Мухинѣ. Часть публики побѣжала на пожаръ, часть осталась на концертѣ. Любители продолжали исполненіе, но аудиторія была сильно взволнована, слушала очень разсѣянно, многие обмѣнивались впечатлѣніями происшедшаго.

С. КАТУНКИ, балахнинскаго у. (*Въ общество потребителей*). Мѣстное общество потребителей, открытое въ 1908 году, съ каждымъ годомъ шире развиваетъ свою дѣятельность, завоевывая симпатіи населенія, благодаря чему покупателями товара изъ лавки являются не только члены-потребители, но главнымъ образомъ приходящіе со стороны. Въ первый годъ функционирования потребительнаго общества оборотъ лавки былъ 17531 руб. 25 коп., а изъ отчета за 1913 годъ видно, что лавка въ теченіе этого года выручила 35650 рублей, причемъ членами (теперь въ обществѣ 91 членъ) забрано товара на 13530 рублей, остальное же количество товара продано постороннимъ покупателямъ. Такъ какъ такой большой оборотъ лавки былъ достигнутъ дешевой



раздѣлкой товаровъ и съ своей стороны онъ вызвалъ усиленный расходъ по расширенію помѣщенія, по содержанію служащихъ и другіе,—чистой прибыли получено 579 руб. 31 коп., которую, за отчисленіемъ 10% въ запасный капиталъ и 10% на вознагражденіе членовъ правленія, постановлено распределить по 10% на пай, а остальную сумму на заборъ членовъ, причемъ на руки членамъ не выдавать, а причислить къ капиталу общества.

**ВЕТЛУЖСКИЙ КРАЙ.** (*Заболѣваніе рогатаго скота*). Въ дер. Орѣхахъ, нестѣрской волости, заболѣло нѣсколько головъ крупнаго рогатаго скота злокачественной катаральной горячкой. Ветеринарнымъ врачомъ Мещериковымъ приняты соответствующія мѣры.

Пала передъ масленицей въ дер. Галибихѣ, галибихинской вол., телка у одного крестьянина. Что тутъ дѣлать? Кажется хозяинъ долженъ бы поинтересоваться, отчего это пала телка. „А чего тутъ возиться съ ней, рѣшаютъ такихъ случаяхъ крестьяне, пала—такъ ее не воскресишь, а звать ветеринара, только время мелелить. Зарыть и дѣлу конецъ“... Такъ и сдѣлали въ Галибихѣ. Черезъ недѣлю еще лошадь пала у того же мужика. И онъ опять не задумался—скуталь куда то и лошадь. И опять живетъ спокойно. Но вотъ на дняхъ на томъ же дворѣ пала корова. Тутъ только рѣшилъ узнать, отъ чего пала его корова. Оказалось, что она пала отъ страшной, заразной болѣзни, переходящей даже и на человека,—„сибирской язвы“. Нѣтъ ничего невозможнаго, что телка и лошадь тоже пали отъ этой болѣзни.

**С. НОВИНКИ,** нижегородскаго у. (*Изъ дѣятельности сел.-хоз. об-ва*). Въ текущемъ году, съ февраля, об-во организовало передвижной зерноочистительный обозъ, который состоялъ изъ 2-хъ тріеровъ „Моро“ № 2 подъ завѣдываніемъ с.-х. рабочаго. Эта организация сыграла огромное значеніе въ деревняхъ, расположенныхъ вдали отъ земскихъ и кооперативныхъ зерноочистительныхъ пунктовъ. Тріеры были направлены об-вомъ въ деревни, болѣе богатые пшеницей; крестьяне сами посылали лошадей за тріерами и подъ наблюденіемъ с.-х. рабочаго производили очистку сѣмянъ; за очистку съ четверти поступало въ пользу общества 6 копѣекъ.

Обозъ побывалъ въ 6 деревняхъ и очистилъ у 133 домохозяевъ пшеницы 3232 мѣры и овса 40 мѣръ. При поѣздѣ съ тріерами с.-х. рабочій раздавалъ въ деревняхъ плакаты „Какими способами нужно сѣять“, составленные земскимъ агрономомъ г. Калечицомъ.

**С. ЧЕРНУХА,** кечасовской вол., сергачскаго у. (*Самоубійства*). Жители с. Чернухи взволнованы двумя трагическими смертями. Въ началѣ марта отравилась женщина лѣтъ 45. Причиной смерти народная молва считаетъ неудачно сложившуюся жизнь съ мужемъ. Сосѣди передаютъ, что мужъ каждый день пьянствовалъ и билъ жену; а наканунѣ ея отравленія сосѣди случайно успѣли вытащить ее изъ петли, которой хотѣлъ удавить мужъ. Послѣ похоронъ жены, мужъ сталъ пить еще болѣе, и въ двадцатыхъ числахъ марта его уже мертвого вытащили изъ петли. Хоронить удавленника по христіанскому обряду на кладбищѣ мѣстный священникъ безъ разрѣшенія епархіальнаго начальства отказался, и на четвертый день смерти его похоронили около кладбища. Интересно отмѣтить народное суевѣріе, проявившееся во время похоронъ. Когда самоубійцу везли по улицѣ на подводѣ, то чуть-ли не каждый домохозяинъ выливалъ на гробъ по ковшу воды, „дабы удавленникъ не взялъ съ собой весь дождь“.

**ЮРАСОВСКАЯ ВОЛ.,** семеновскаго у. (*Пьяный сезонъ*). Пасхальная недѣля, а также отчасти и слѣдующая за ней для нашего крестьянства издавна являются самымъ излюбленнымъ временемъ для пьянаго разгула. Во всѣхъ селеніяхъ волости передъ началомъ лѣта производится наемъ и поряда разныхъ деревенскихъ „служащихъ“—пастуховъ, лѣсниковъ, караульщиковъ, надсмотрщиковъ и т. п.; нарѣзаются усадьбы новымъ членамъ об-ва, только что отдѣлившимся отъ отцовъ; починаются мосты, дороги, огороды, прясла и т. д., слаются и продаются лѣсные, земельные и иные остатки и обрѣзки и пр.

Всѣ эти операціи, по исконному обычаю, непременно должны быть „обмыты“ и потому ни одинъ изъ наемниковъ и подрядчиковъ „не сорвется съ могарыча“. Каждый день въ извѣстное заведеніе съ зелено-желтой вывѣской тянутся вереницы чающихъ съ корзинками, котомками, а то и просто съ флаконами большихъ размѣровъ.

На первый взглядъ конечно кажется, что общество эксплуатируетъ бѣдныхъ служащихъ. Но это именно только кажется. На самомъ дѣлѣ служащіе отъ этой страсти крестьянъ только выигрываютъ. Порядится на примѣръ какойнибудь Поликарпъ Тихій въ деревенскіе караульщики за 30 руб. и сейчасъ же начинаетъ закидывать удочку: „Православные, я жертвую вамъ полведерка для праздничнаго времени, а ужъ вы мнѣ соблаговолите

прибавочку“... И прибавочка моментально дается и конечно съ нѣкоторымъ превышеніемъ „издержекъ“.

Въ нѣкоторыхъ большихъ селеніяхъ выпиваютъ общественнаго вина ведеръ по 5—6 и даже болѣе, то есть рублей на 50. Нѣкоторые наиболѣе разумные члены общества пробуютъ протестовать противъ несчастной страсти и бросанія денегъ, но такихъ людей въ нашихъ темныхъ деревняхъ еще очень немного.

(*Картежная игра*). Другимъ порокомъ, имѣющимъ тоже очень сильное распространеніе въ нашихъ деревняхъ, является картежная игра въ деньги. Трудно сказать, которое „занятіе“ приноситъ больше вреда и горя крестьянству. Въ карты у насъ тоже нынче рѣжутся уже основательно, а не „по маленькой“, какъ то было въ доброе старое время. Вдохновителями и руководителями въ картежную игру у насъ обычно являются промышленники средней руки, которые, имѣя обшеніе съ настоящими тузами Заволжья, заражаются отъ нихъ игровымъ азартомъ. Проигрывая богачамъ болѣе или менѣе крупные куши, они стараются наверстать потерянное и безжалостно обыгрываютъ стремящихся въ „чистую компанію“ бѣдняковъ, не понимающихъ въ игрѣ, какъ говорится, „ни уха, ни рыла“.

Бывали, наприм., въ нынѣшнюю Пасху такіе случаи, что ротозеи проигрывали по цѣлому борову, телѣ, а то даже и... коровѣ.

**КАТУНСКАЯ ВОЛ.,** балахнинскаго у. (*Дороговизна кормовъ*). Благодаря тому, что минувшею осенью пришлось рано начать держать скотъ на дворахъ, къ веснѣ почти у всѣхъ крестьянъ ощущается недостатокъ кормовъ и подстилки для скота.

Приходится много приложить стараній, чтобы добиться, гдѣ бы можно было купить сѣна и соломы для корма скота, причемъ приходится платить за все неизмѣрно высокія цѣны.

Такъ на примѣръ сѣно покупаютъ по 35—40 копѣекъ за пудъ, яровую солому дороже рубля за сотню сноповъ, а ржаная солома для подстилки скоту продавалась по два рубля за сотню, но и по такой цѣнѣ ее негдѣ купить, вслѣдствіе чего скоту приходится у многихъ стоять въ постоянной грязи.

Цѣны на дуранду (льняныя жмыхи) для посылки скоту, которая съ осени продавалась по 70 копѣекъ за пудъ, къ веснѣ поднялись до 90 копѣекъ. Отработанное корье на кожевенныхъ заводахъ въ селѣ Катункахъ все на расхватъ раскупалось на кормъ скоту.

**АРДАТОВСКИЙ УѢЗДЪ.** (*Сельско-хозяйственные курсы*). Курсы эти организованы уѣзднымъ земствомъ и продолжались съ 20 по 28 февраля включительно. Лекціи читались по росписанію ежедневно, кромѣ праздничныхъ дней, съ 10 ч. утра до 2 ч. дня и съ 6 ч. до 8 ч. вечера, слѣдовательно въ день проходило 5 лекціонныхъ часовъ.

Агрономъ 1-го уч. П. В. Жилинскій читалъ объ обработкѣ почвы и посѣва, объ организаціи хозяйства; агрономъ 2 уч. А. И. Неуныловъ о жизни растений; агрономъ 4 уч. М. А. Батяевъ о кормовой культурѣ; ветеринарный врачъ П. А. Образцовъ по ветеринаріи и инструкторъ кассы мелкаго кредита А. А. Глазковъ по коопераціи.

Слушатели принимались обычно по назначенію участковыхъ агрономовъ, считая по 12 чел. отъ cadaго агрономическаго участка, причемъ курсисты приглашались группами по 4—5 человѣкъ отъ села или деревни, для того, чтобы они, возвратясь, могли образовывать первоначальную ячейку и стремились по возможности провести въ жизнь агрономическія начинанія. Этотъ приемъ лекторы признаютъ наиболѣе цѣлесообразнымъ.

Всего на курсы было принято изъ 18 селъ и деревень 53 человѣка. Курсисты всѣ грамотные и женатые. По возрасту они распредѣлялись такъ: до 21 л. было 8 ч., отъ 20 до 25 л.—3 ч., отъ 26—35 л.—16 ч., отъ 36—45 л.—14 ч., отъ 46—55 л.—10 ч. и отъ 55—65 л.—2 ч. Всѣ имѣютъ лошадей, коровъ и мелкій скотъ. За время курсовъ слушателямъ выдавалось суточное довольствіе по 50 к. въ сутки.

**С. НОВО-ЛИКЪЕВО,** нижегородскаго у. (*Выставка*). 10-го апрѣля въ селѣ Ново-Ликѣевѣ нижегородскаго уѣзда была открыта выставка школьныхъ наглядныхъ пособій уѣзднаго земства. Въ ней были организованы слѣдующіе отдѣлы: церковной исторіи, русской исторіи, географіи, ботаники и зоологіи. Каждымъ отдѣломъ завѣдывалъ специальный руководитель изъ мѣстнаго учительскаго персонала, который и давалъ объясненія посетителямъ во все время открытія выставки. Кромѣ того санитарнымъ врачомъ уѣзда Е. А. Брагинымъ былъ организованъ небольшой отдѣлъ по гигиенѣ.

Здѣсь въ моделяхъ, естественныхъ препаратахъ, картинахъ, плакатахъ и діаграммахъ были представлены: строеніе человѣческаго тѣла, заразные заболѣванія, особенно чахотка, и алкоголизмъ. Для этого отдѣла были собраны препараты изъ музея нагляд-



ных пособий, ветеринарной лаборатории, санитарного бюро губернского земства и санитарного отделения уездного земства. Объяснения давались по этому отделу санитарным врачом. Кроме того целый ряд наглядных моделей беспроволочного телеграфа и других отделов по электричеству показывал хранитель музея губ. земства. Им же были произведены и целый ряд других опытов. Выставка была открыта с 12 ч. дня до 5 ч. вечера. Население очень интересовалось ею и не смотря на распутицу и плохую погоду приходило из окрестных селений, напр. д. Сошновки. За первый день выставку посетило 380 чел. Закрылась выставка 13 апреля.

— (Лекция). Вечером 10 апреля была прочитана лекция санитарным врачом Е. А. Брагинным с туманными картинками „о жизни строении человеческого тела“. На лекцию допускались только взрослые. Не смотря на это помещение было переполнено. В цѣлях большого помещения слушателям пришлось стоять. Во все время лекции соблюдался полный порядок. По окончании лекции лектора благодарили.

12 апреля состоялось 3 сеанса кинематографа. Перебывало до 600 человек.

С. БОЧИХА, горбатовского у. (Мѣстные промыслы). Большинство населения с. Бочи́хи и соседней деревни Меньшико занимаются выработкой угля. В виду того, что земля в лѣсной мѣстности очень дурного качества, (напр. душевой надѣлъ в 4 дес. дает всего только 20 пуд. ржи, высѣвается же на нем 6 мѣръ), жители принуждены эксплуатировать лѣсъ. „Угольники“ арендуют лѣсные дѣлянки на землѣ, принадлежащей гр. Шереметьеву и казнѣ. Цѣна дѣлянок от 100 р. и выше, для заарендованія необходимо взносъ задатка в размѣр 10% общей стоимости арендной платы. Поленная плата рабочимъ, занятым в угольномъ промыслѣ, 1 руб. в день на хозяйскихъ харчахъ.

Вырабатываемый уголь сбывается отчасти на мѣстѣ кустарямъ-топорникамъ, а большей частью—на сторону в сталецесарномъ районѣ: с. Павловъ, с. Ворсма, с. Хащевкѣ и с. Сосновскомъ. Цѣна древеснаго угля на мѣстѣ его обработкѣ стоитъ от 50 к. до 60 к. за четверть. В с. Ворсма от 70—80 коп., а в с. Павловъ от 90 к.—1 р. за четв. Сбытъ угля развилъ извозный промыселъ; доставка угля до с. Павлова временами доходит до 9 т. к. за пудъ.

Въ прошломъ 1913 г. цѣна на уголь, вслѣдствіе спроса на него, была высока. „Угольники“ жалуются не на цѣны на уголь, потому что цѣна на него непрерывно растетъ, а на дороговизну дѣлянокъ и на недостатокъ в оборотныхъ средствахъ.

— Другая часть населенія въ указанномъ районѣ—кузнецы. В с. Бочи́хъ насчитываютъ приблизительно 15 мастеровъ-кузнецовъ, работающих съ двумя „молотобойцами“ (подмастерьями), а в д. Шеншиковѣ (арзамаскаго у.) такихъ мастеровъ человекъ 30. Большинство кустарей топоры работают на хозяевъ и изъ хозяйскаго матеріала, получая за это только опредѣленную сдѣльную плату за работу.

Кустари-топорники получаютъ отъ хозяевъ до 25 к. за одинъ топоръ. Мастеръ съ двумя „молотобойцами“ вырабатываетъ до 20 топоровъ въ день, т. е. на 5 р. Это—максимальная плата. Молотобойцамъ же мастеръ платитъ по 10 руб. въ недѣлю на двоихъ.

Этотъ видъ кустарнаго промысла считается выгоднымъ.

Самостоятельныхъ кустарей, работающих непосредственно на рынокъ, въ районѣ очень мало. Мелкими заводчиками, (такъ называютъ здѣсь кустарей, организующихъ самостоятельно сбытъ своихъ издѣлій) становятся болѣе богатые и предприимчивые крестьяне.

Здѣсь также кустари указываютъ на недостатокъ у нихъ денежныхъ средствъ, въ силу чего усиливается ихъ зависимость отъ хозяевъ.

— Будъ у насъ свободныя деньги,—говорятъ они—мы бы купили углей для своей работы въ большемъ количествѣ и въ болѣе выгодное для насъ время, т. е. по болѣе низкой цѣнѣ.

С. ВОСКРЕСЕНСКОЕ, макарьевскаго уѣзда. (На Ветлугѣ). 16 апреля началось движеніе судовъ по рѣкѣ Ветлугѣ. Ледъ почти весь прошелъ. На пристаняхъ идетъ спѣшная работа—погрузка лѣсныхъ товаровъ въ бѣланы, баржи, плоты и проч.

Рабочіе-грузчики зарабатываютъ хорошо, мужчины отъ 1 р. 25 к. до 1 р. 50 к. и дороже, женщины отъ 45 до 80 к. Недостатка въ рабочихъ не замѣчается.

Прибылой воды въ Ветлугѣ пока мало. Лѣсопромышленники рассчитываютъ на большую прибыль.

Снѣгъ съ полей сошелъ, въ лѣсахъ мѣстами еще лежитъ.

— (Неудобный выгонъ). Наши крестьяне раздѣлили свою полевую землю и укрѣпили въ личную собственность согласно послѣдняго закона, оставивъ въ общинѣ только выгонъ для скота около 130 десятинъ, съ перелѣсками, расположенный въ 5—6 верстахъ отъ села.

Этотъ выгонъ, во-первыхъ, малъ по площади соответственно количеству скота и, во-вторыхъ, не удобенъ за дальностью расположенія. Голодный скотъ, выпущенный со двора, долженъ пройти 5—6 верстъ по пыльной дорогѣ прежде, чѣмъ напасть на траву. Такой ежедневный моционъ для скота врядъ ли будетъ полезенъ. О неудобствахъ выгона уже стали говорить и сами крестьяне.

— (Неблагоустройство улицъ). Наше село за послѣднее время весьма расширилось и приобрѣло торговое значеніе.

Мѣстные обыватели почти всѣ торговцы—одни перекупными товарами, другіе товарами своего производства. Живутъ срывно. Стройка можно сказать богатая. Но на улицахъ такая грязь, что съ трудомъ можно пробраться изъ одного конца въ другой, а дѣтямъ и старикамъ ходить селомъ становится невозможно. За то на улицѣ мягкое ложе для загулявшихъ базарниковъ, вотъ ужъ они-то здѣсь никакъ не могутъ разбить себѣ носъ, а грязи что бояться—„она не сало—помылъ, отстало“.

Слѣдовало бы обывателямъ позаботиться объ устройствѣ хотя на первый разъ, троттаровъ или деревянныхъ мостковъ для пѣшеходовъ по Большой Макарьевской улицѣ. Этотъ вопросъ откладывать нельзя.

Ходить по улицамъ необходимо каждому. А грязь отрываетъ иногда дѣтей отъ уроковъ. Обидно!

(Изъ газетъ).

АРЗАМАСЪ. (Состояніе народнаго образованія). Въ текущемъ учебномъ году народное образованіе въ арзамасскомъ уѣздѣ, кромѣ средне-учебныхъ заведеній въ Арзамасѣ: реальнаго училища, женской гимназіи и учительской семинаріи,—обслуживаютъ 106 школъ; изъ нихъ 17 въ городѣ и 89 сельскихъ земскихъ училищъ. Кроме того въ уѣздѣ имѣется 60 церковно-приходскихъ школъ. Одно училище приходится на 20 квадр. верстъ площади уѣзда и на 1000 жителей обоего пола.

Число учащихся обоего пола въ городскихъ и земскихъ школахъ—около 8000 человекъ.

На содержаніе училищъ уѣздное земство расходуетъ около 35000 руб., городъ около—5000 руб. и министерство народнаго просвѣщенія около 120000 руб.

Изъ 89 земскихъ училищъ 86 имѣютъ собственныя зданія. Но нельзя сказать, чтобы всѣ собственныя земскія зданія удовлетворяли школьнымъ нуждамъ и современнымъ требованіямъ гигиены. До 30 школьныхъ помѣщеній надо признать въ этомъ отношеніи неудовлетворительными. Школьныя библіотеки для внѣ-класснаго чтенія существуютъ при всѣхъ земскихъ училищахъ, но нѣкоторыя изъ нихъ настолько малы по количеству книгъ, что совершенно не удовлетворяютъ предъявляемымъ къ нимъ требованіямъ. Въ смѣту 1914 года земскимъ собраніемъ внесено на пополненіе школьныхъ библіотекъ 450 руб., но въѣдъ это только по 5 руб. на библіотеку. Въ среднемъ на библіотеку приходится 220 книгъ; но есть такія библіотеки, которыя имѣютъ 50 экземпляровъ и менѣе, какъ напр. при училищѣ воронцовскомъ, ковакинскомъ, ломовскомъ, мерлинскомъ, наумовскомъ, пивочно-озерскомъ и триангушскомъ.

Кромѣ того въ 23 селеніяхъ уѣзда имѣются бесплатныя народныя библіотеки съ количествомъ книгъ свыше 15000 экземпляровъ. Изъ этихъ 28 библіотекъ—13 содержатся на средства уѣзднаго земства (ежегоднымъ ассигнованіемъ по 30 руб. на каждую), 5—на средства губернскаго земства (по 25 руб. въ годъ на каждую), 5—представляютъ изъ себя филиальныя отдѣленія (существующей въ Арзамасѣ библіотеки уѣзднаго комитета попечительства о народной трезвости и остальные 5 библіотекъ содержатся на средства частныхъ лицъ жертвователей).

Въ періодъ расцвѣта дѣятельности попечительства о народной трезвости въ уѣздѣ было довольно широко поставлено дѣло воскресныхъ школъ, такъ какъ арзамасскій комитетъ попечительства ежегодно субсидировалъ воскресныя школы. Но съ 1911 года дѣятельность попечительства какъ-то сразу пошла на убыль, и субсидіи прекратились. Слѣдующіе на этомъ два года участіе совершенно не получали вознагражденія за занятія въ воскресныхъ школахъ. Такое положеніе вещей не замедлило оказать послѣдствіе. Участіе мало по-малу стали прекращать свои занятія въ воскресныхъ школахъ и въ прошломъ году въ уѣздѣ существовала только одна воскресная школа въ с. Крутомъ-Майданѣ. Наконецъ, за это дѣло взялось уѣздное земство и ассигновало на вознагражденіе учащимъ и на приобретеніе учебныхъ пособій и письменныхъ принадлежностей 300 рублей. Благодаря этому воскресныя школы начали вновь функционировать въ Наумовкѣ, Пасьяновѣ, Спаскомъ и др. селеніяхъ уѣзда.

БАЛАХНА. (Новыя условія земскаго школьнаго строительства). До сихъ поръ наблюденіе за постройкой земскихъ школьныхъ зданій, на которыя отпускается казенное пособие, было все-



пѣло сосредоточено въ рукахъ уѣздной управы и ея техническаго персонала. Управа лишь представляла въ контрольную палату счета въ израсходованіи денегъ и акты пріемки школьныхъ зданій. Нынѣ въ управѣ полученъ послѣдній министерскій циркуляръ, по которому наблюдение за постройкой зданій предоставляется также инспектору народныхъ училищъ и имъ же должны подписываться акты пріемки школьнаго зданія. Отсюда вытекаетъ то, что земская управа при составленіи плана и смѣты на школьныя зданія, а также и во всемъ дальнѣйшемъ должна будетъ считаться съ мнѣніемъ инспектора народныхъ училищъ и, такимъ образомъ, земство ограничивается въ тѣхъ своихъ правахъ, коими пользовалось до сего года.

### Земство и населеніе.

(Письмо изъ сергачскаго уѣзда).

Земскія школы переполняются, не достаетъ мѣстъ для всѣхъ жаждущихъ свѣта грамоты. Просьбы объ открытіи школъ поступаютъ въ земскую управу изъ самыхъ глухихъ угловъ уѣзда.

Крестьяне деревни Милостны (чукальской волости) пишутъ въ прошеніи, что они „сознали пользу грамотности и просятъ не оставить ихъ дѣтей безъ просвѣщенія, открыть, и поскорѣе, въ ихъ деревнѣ школу“.

Между тѣмъ населеніе этой деревни—инородцы (мордва), считавшіеся до сихъ поръ самыми косными и невѣжественными даже и въ нашемъ темномъ уѣздѣ.

Но на ряду съ этимъ приходится видѣть и обратное. Въ большомъ селѣ Столбицахъ, населенномъ русскими, уже около тридцати лѣтъ существуетъ земская школа. Можно бы предполагать, что вліяніе ея должно проявиться въ положительную сторону. Были и показатели этого, такъ, напримѣръ, одинъ изъ крестьянъ этого села, бывшій питомецъ школы, служилъ, по выборамъ, членомъ земской управы и проявилъ себя дѣльнымъ земскимъ работникомъ. Но не такими оказались его односельцы. Въ нынѣшнемъ году предполагено земствомъ строить въ Столбицахъ школьное зданіе на три комплекта.

По установленному правилу, всѣ сельскія общества, освобождаясь отъ всякихъ расходовъ по содержанію школъ, обязываются только отводить опредѣленное количество земли подъ школьныя постройки. Такое законное требованіе было предъявлено управою и къ Столбищенскому обществу. Но общество „отвело“ такое мѣсто, на которомъ нельзя выстроить и бани. Управа попросила другое мѣсто—общество отказало. Долго шли переговоры управы со столбищенскими крестьянами, но подходящаго для школы мѣста не получено. А подходящихъ земельныхъ участковъ въ Столбицахъ много.

Управѣ ничего не осталось дѣлать, какъ отложить вопросъ о постройкѣ въ долгій ящикъ, а можетъ быть и навсегда,—а заготовленные строительные матеріалы перевезти въ другое мѣсто.

Къ сожалѣнію, такое явленіе далеко не единичное. Есть еще нѣсколько селеній, гдѣ земству приходится откладывать и тянуть съ постройками школъ изъ за нежеланія крестьянъ дать подходящую землю.

Общество села Ключева (рядомъ съ городомъ) отказывается оформить приговоромъ отводъ мѣста, на которомъ уже построена земствомъ трехкомплектная школа. На занятіе земли, конечно, обществомъ было дано согласіе. А когда школу выстроили.. „приговора не даетъ“.

Не въ лучшемъ положеніи обстоитъ дѣло по вопросу объ открытіи врачебнаго пункта въ деревнѣ Уразовкѣ.

Въ выполненіе намѣченной земствомъ сѣти врачебныхъ участковъ, въ нынѣшнемъ году предстояло открыть больницу въ центрѣ татарскихъ селеній.

Такимъ центромъ намѣчена д. Уразовка, отрѣзываемая во время половодья, съ окружающими ея деревнями, отъ больницы въ Сергачѣ разливомъ р.р. Пары и Пяны.

Лѣчиться татары любятъ и работа въ больницахъ уѣзда давно зашла за предѣлы всякихъ нормъ—въ особенности въ Сергачѣ, къ участку котораго и принадлежатъ почти всѣ татарскія селенія, числомъ около 17-ти.

Уразовское общество категорически отказалось дать мѣсто для больничныхъ построекъ: „земля екъ (нѣтъ), надѣлъ бульна мала“.

Истинная же причина отказа—другая. Конечно, у уразовцевъ земля для больницы найдется.

Но въ этомъ дѣлѣ, говорятъ, темное населеніе находится всецѣло подъ вліяніемъ фанатиковъ, которые пугаютъ легковѣрныхъ тѣмъ, что при больницѣ построятъ часовню съ вѣстомъ, пришлютъ русскаго попа, будутъ хоронить русскихъ на татарской землѣ.

Очевидно, такая нелѣпость крѣпко засѣла въ головы, управа обращалась и къ другимъ татарскимъ обществамъ по этому вопросу,—результатъ тотъ-же.

Руки опускаются, пропадаетъ вѣра въ побѣду культуры.

Какъ еще много надо усилій, чтобы разсѣялся мракъ. Какъ много требуется работать земству!

Мы говоримъ—земству.

Да,—только земству: вѣдь проводникомъ свѣта въ такихъ углахъ, какъ нашъ уѣздъ,—одно земство.

Никакихъ другихъ культурныхъ учрежденій, близко подошедшихъ къ народу, мы у себя не видимъ.

## НАРОДНОЕ ОБРАЗОВАНИЕ.

### Голосъ учителя.

(По поводу курсовъ для народныхъ учителей).

Приближается лѣто. Скоро окончатся занятія въ начальныхъ училищахъ и освобожденные учителя и учительницы потянутся въ разные стороны. Одни изъ нихъ отправятся на заработки въ города, другіе поѣдутъ на различные краткосрочные курсы, третьи отважатся даже на заграничныя путешествія, но огромное большинство учащихся останется на мѣстахъ, въ деревнѣ.

Въ зимнее время, не располагая свободнымъ временемъ, каждый учитель обыкновенно откладываетъ къ лѣту массу самыхъ разнообразныхъ дѣлъ и вопросовъ, но когда приходитъ это благодатное время, то большинство не знаетъ чѣмъ заняться, умираетъ со скуки и начинаетъ престо-на-просто „отдыхать“. Смотря на это тоскливое прозябаніе, прямо диву даешься, какъ можетъ просвѣтителъ народа такъ заснуть. Учитель, призванный служить живому дѣлу, обязанный будить въ другихъ искру жизни и не давать заглухнуть въ людяхъ природному стремленію въ свѣту, учитель, обязанный быть путеводною звѣздой для окружающаго темнаго населенія—этотъ учитель самъ малодушно замираетъ и погружается „въ тину нечистой мелкой помысловъ, пошлыхъ страстей“!

Кто же виноватъ въ такомъ ненормальномъ положеніи дѣла, какими путями исправить это, на кого возложить надежды и упованія? Вотъ вопросы, на которые страстно хочется получить исчерпывающій и правдивый отвѣтъ.

Мы, учителя, обыкновенно стараемся свалить съ себя тяжесть обвиненія и любимъ ссылаться на „общія условія“, „засилье“, „среду“, „наше скверное безпринципное время“ и т. д. и т. п.

Увлекаясь поисками за этими „независящими обстоятельствомъ“, мы совершенно забываемъ о себѣ и никакъ не догадываемся искать причины застоя внутри себя.

Между тѣмъ стоитъ только нѣсколько построже отнестись къ себѣ, стоитъ только повнимательнѣе проанализировать собственную душу, и каждый учащій безъ сомнѣнія найдетъ, что значительную долю тяжести придется переложить со среды на собственныя плечи. Мы сами страшно инертны и бездѣтельны. Не умѣя организовать въ плотную группу для какого либо полезнаго дѣла, всѣ учителя обыкновенно начинаютъ разочаровано махать рукой и безнадежно восклицать: „Гдѣ ужъ тутъ работать? Развѣ у насъ когда сговоримся!“.

И что особенно замѣчательно, такъ это всеобщность подобныхъ экивоковъ. Если переспросить порознь всѣхъ участниковъ какого либо неудавшагося начинанія, то окажется, что всѣ правы и вся вина падаетъ на какое то безличное, неуязвимое „они“. Всякій старается выгородить себя и свалить всю вину на своего ближняго. сильно смахивая при этомъ на чеховскаго унтера Пришибеева съ его наивнымъ указаніемъ: „Виноватъ не я, а всѣ прочіе“...

Разъединеніе и косность настолько сильно овладѣли нами, что мы какъ то равнодушно, безъ угрызѣній совѣсти, а иногда даже съ затаенной радостью, смотримъ, какъ каждую осень все новыя и новыя партіи молодыхъ коллегъ увязаютъ въ трясины житейской суеты. Всякій новый учитель быстро, быстро заражается примѣромъ старшихъ и становится въ уровень окружающаго затхлаго болота. Да и какъ же иначе?

Пріѣзжаетъ только что соскочившій со школьной скамейки юнецъ или барышня-медалистка въ какое нибудь Сплошь Темново и горячо принимается за работу. Въ немъ все кипитъ и рвется къ борьбѣ и культурной дѣятельности. Скоро однако онъ убѣждается, что работать въ одиночку не такъ легко, какъ онъ думалъ.

Усталый и нѣсколько охлажденный онъ, спѣшитъ къ сосѣдямъ, надѣясь найти помощь и облегченіе. Но увѣ... Надежды его не оправдались. Коллеги не вняли его и отпустили ви съ чѣмъ. Въ концѣ концовъ и новичекъ тоже дѣлается „искусственнымъ въ



жизни стариком" и изъ него выходитъ прекрасный „двадцатникъ“...

Но отчего же все это такъ печально складывается?

Да просто потому, что мы не умѣемъ близко, по-братски, подойти другъ къ другу. Всѣ стараются спрятаться за спины товарищей и не выступить слишкомъ открыто и смѣло. Даже въ вопросахъ чисто педагогическаго характера мы никакъ не установимъ общей точки опоры, не говоря уже о профессиональных нуждахъ. На уроки другъ къ другу мы почти совсѣмъ не ходимъ, а если и ходимъ, то ограничиваемся только поверхностнымъ сравненіемъ со своей школой, при томъ въ большинствѣ случаевъ въ свою пользу. А много ли мы волнуемся на совѣщаніяхъ, устраиваемыхъ за послѣднее время инспекторами народныхъ училищъ? Мы почти безпрекословно выслушиваемъ и принимаемъ все, что заблагоразсудится предложить председателю.

Да что далеко ходить за примѣрами нашей непригодности. Въ нашемъ районѣ, напримѣръ, все время у учащихся бьется еще кое-какая мысль и въ то время, какъ вездѣ царятъ безраздѣльная тоска и уныніе, у насъ учителя все еще не сдаются и стараются „жить“. И что-же? За что мы ни возьмемся, все разбивается о нашу разрозненность, неумѣние подходить другъ къ другу. Сначала мы увлекались самообразованиемъ, затѣмъ занялись устройствомъ спектаклей, чтеній съ туманными картинами и т. п., потомъ перешли на писаніе докладовъ, рефератовъ и просто сочиненій, потомъ занялись совмѣстнымъ чтеніемъ съ критическимъ разборомъ читаннаго, наконецъ въ послѣднее время взялись было за выработку сообща программы по естественнѣйшій съ подборомъ матеріала и пособій для этого. Но ни одинъ изъ этихъ способовъ объединенія не далъ сколько нибудь положительныхъ результатовъ. Все приходилось кончать такъ сказать „непроизвольно“.

Конечно, всѣмъ сказаннымъ я совсѣмъ не собираюсь защитить отъ нападокъ „независимія обстоятельства“, а только хочу указать, что не совсѣмъ правильно дѣлаютъ учителя, умывая руки во всѣхъ неурядицахъ жизни и ограничиваясь только горькими слезами, дз тайными сътованіями на „безвременье“. Нужно стряхнуть съ себя хандру и безволие и перестать кичиться своею беспомощностью. Деревня и то просыпается и начинается стремиться къ дѣятельности въ видѣ кооперативнаго объединенія, улучшенія сельскаго хозяйства, промысловъ и т. п. Неужели учителя останутся отъ темнаго крестьянства и будутъ попрежнему дремать, когда все вокругъ поднимается. Вѣдь нельзя же только все ожидать откуда-то благодѣяній, нужно самимъ бороться и достигать: подъ лежачій камень вода не течетъ.

Итакъ „кто есть живъ человекъ, отзовися“!

Пойдемте всѣ на курсы, устраиваемые нынѣшнимъ лѣтомъ въ Н.-Новгородѣ. Тамъ мы, кромѣ обновленія и углубленія своихъ познаній, кромѣ ознакомленія съ новыми методами преподаванія, основанными на послѣднемъ словѣ педагогической науки, кромѣ достиженія навыковъ въ проведеніи того или иного изъ новыхъ предметовъ—кромѣ всего этого тамъ мы получимъ толчекъ къ дальнѣйшей работѣ надъ собой. На курсахъ мы будемъ имѣть возможность близко подойти другъ къ другу, ознакомиться съ самыми различными мнѣніями и построеніями въ средѣ учительства, курсы помогутъ намъ найти то общее, на чемъ мы можемъ объединиться въ одну дружную учительскую семью. Побывавъ на курсахъ, мы не будемъ уже дичиться другъ друга, не будемъ прятать поглубже свое „я“, а бедро и открыто протянемъ другъ другу братскую руку.

Вообще польза курсовъ, конечно, не подлежитъ сомнѣнію и всякій можетъ извлечь изъ нихъ для себя тѣ или иные выгоды. Опытные и жизнѣдѣтельные учителя тамъ получаютъ возможность проверить себя и испытать пріятныя минуты сознанія удовлетворенности, что все дѣлалъ правильно и не отсталъ отъ вѣка; малоопытные и отстающіе учителя, заражаясь примѣромъ старшихъ, еще большего могутъ достигнуть на пути къ самоопредѣленію и самосовершенствованію; всѣ же вмѣстѣ благодаря курсамъ стѣнутъ значительно жизнѣдѣтельнѣе и работоспособнѣе, самочувствіе у всѣхъ сильно улучшится, возобновится утерянная энергія и появится усиленное желаніе рабствовать на нивѣ народной. А этого и нужно было достигнуть!..

Итакъ въ добрый часъ!.. Жду васъ, друзья, на курсахъ!..

А. Рожковъ.

## ВОПРОСЫ ВЗАИМОПОМОЩИ.

### Общества потребителей.

#### I. Какъ люди борются съ нуждой.

За послѣднее время со всѣхъ сторонъ слышны жалобы на тяжесть и трудность жизни; жалуются жители селеній и городовъ, рабочіе и крестьяне, ремесленники и служилые люди; всѣхъ одо-

лѣваетъ нужда, всѣмъ приходится бороться съ нею. И борются люди съ нуждою всякій по своему; одни стремятся увеличить свои заработки и получить побольше, другіе стараются сократить свои расходы и устроить жизнь по дешевле, третьи при нуждѣ стараются гдѣ нибудь „перехватить“ денегъ и залѣзая въ долги; одни достигаютъ своей цѣли, а другіе вѣкъ живутъ въ нищетѣ. Лишь за послѣдніе годы найдено самое вѣрное, самое надежное средство борьбы съ нуждою, средство устроить жизнь и легче и удобнѣе; средство это—*объединеніе* въ товарищества, общества и артели.

Одному человеку трудно чего либо достичь, и потому еще наши пращеды говорили: „одинъ и у капи не споръ“, указывая этой пословицей, что всякое дѣло успѣшно дѣлается только при дружной совмѣстной работѣ цѣлой командой участниковъ. Дѣйствительно, что одному непосильно и совершенно невозможно, то легко осуществимо для общества или для нѣсколькихъ лицъ. Поняли люди, что и въ борьбѣ со всякою нуждою нужно объединеніе, что въ единеніи—сила и въ немъ спасеніе отъ нужды.

Кто, напр., не видитъ, какъ трудно одному крестьянину-бобылю справиться со всѣми полевыми работами? Работаетъ и поднимъ, и по ночамъ, „бьется, какъ рыба объ ледъ“, дѣло все не спорится; многосемейные же домохозяева обрабатываютъ земли хотя много больше, не дѣлаютъ все во время, легко и скоро. И вотъ бобыли-одиночки, а иногда и цѣлыя общества, стали объединяться въ товарищества для совмѣстной обработки и арендованія земли—и дѣло пошло и хорошо, и скоро, выгоды получалось больше и доходъ распределялся равномернѣе. Видятъ крестьяне, что обрабатывать землю и убирать хлѣбъ машинами и скорѣе и легче, да и урожаи получаются лучшіе; но одному купить всѣ машины нельзя: средствъ не хватитъ, и въ долгъ ихъ одному не довѣрять, и стали объединяться въ *сельско-хозяйственныя общества*. Обществу оказываютъ довѣріе и казна, и земство, и частныя лица, а потому для него стало возможно и заарендовать порядочный клочекъ земли, и купить такіе цѣнные машины, какъ сѣялки, жатки, молотилки и т. п. машины, которыми пользуются по очереди всѣ члены общества, и невозможное стало возможнымъ.

Какъ извѣстно, кустари и ремесленники работаютъ большею частью на предпринимателей или на „хозяевъ, которые даютъ имъ сырой матеріалъ для переработки; имъ же сдаютъ кустари и выработанные товары, получая въ свой трудъ жалкіе гроши, и потому живутъ въ проголодь. Часто случается, что цѣлая деревня работаетъ на одного предпринимателя, поить и кормить, и обогащаетъ его, а сама во всемъ нуждается. Но совершенно измѣняется положеніе *кустарей*, когда они объединяются въ *артель*. Артель легко получаетъ кредитъ, закупаетъ необходимые для ремесла матеріалы, принимаетъ выработанные кустарями предметы, выдавая полную стоимость ихъ, затѣмъ во время пролетаетъ эти предметы и дѣлитъ барышъ между участниками. Такимъ образомъ, тѣ барыши, которые прежде попадали въ карманъ одного лица, теперь остаются въ карманахъ работниковъ-кустарей.

Кому неизвѣстно, какъ стонала наша деревня подъ игомъ кулаковъ-ростовщиковъ? Бываетъ такое время, когда не только бѣднякамъ, но и жителямъ средняго достатка приходится занять денегъ на какую либо нужду; и шли всѣ за ними къ ростовщику, униженно кланялись, просили, угощали вымаливали деньги за страшно высокіе проценты и, кромѣ того, исполняли для „благодѣтеля“ самыя разнообразныя работы. Но додумались люди, какъ избавиться отъ бѣды, и стали открывать *кредитныя или ссудосберегательныя товарищества*; и незачѣмъ стало ходить къ кулакамъ: каждый житель безъ угощеній и униженій легко получаетъ деньги на полезныя затраты по хозяйству въ своемъ товариществѣ. И кулачество и ростовщичество отходятъ въ область преданій.

За послѣдніе годы въ нашихъ деревняхъ стали открываться еще *общества потребителей*. Дѣло это новое, а потому не бесполезно будетъ побесѣдовать о немъ обстоятельнѣе.

#### II. Для чего отираются общества потребителей.

Каждый человекъ большую часть своего заработка обыкновенно расходуетъ „на содержаніе“, т. е. на покупку необходимыхъ жизненныхъ продуктовъ, какъ, наприм., хлѣба, мяса, муки, крупы, масла, чая, сахара, иначе *продуктовъ потребленія*, и на покупку одежды и бѣлья. Отъ этихъ расходовъ никто никогда не можетъ избавиться, такъ какъ пить, ѣсть и одѣться долженъ каждый. И чѣмъ меньше человекъ зарабатываетъ, тѣмъ большая часть его заработка уходитъ на содержаніе, а нѣкоторымъ даже не хватаетъ добываемыхъ денегъ и потому, чѣмъ бѣднѣе человекъ, тѣмъ тяжелѣе для него расходы „на содержаніе“, а избѣжать ихъ нельзя. Занимать денегъ еще не всякій пойдетъ къ ростовщику, а купить что либо въ лавкѣ необходимо каждому. Если расходы по поддержанію неизбѣжны, то остается только позаботиться о сокращеніи ихъ и стараться купить необходимое возможно дешевле. Но какъ это сдѣлать? Если въ городѣ одинъ торговецъ назначаетъ



высокія цѣны на свои товары, то можно идти къ другому и къ третьему, словомъ, искать, гдѣ продаютъ дешевле; но въ деревнѣ сдѣлать этого нельзя: тамъ одинъ „лавочникъ“ и назначаетъ цѣны, какія ему угодно; „хочешь,—покупай, не хочешь,—не бери и сиди не ѣвши“, идти больше некуда. Въ силу необходимости вся деревня забираетъ товаръ въ лавкѣ мѣстнаго торговца и несетъ ему свои скудные гроши. А онъ хорошо знаетъ цѣну своему товару, т. е. не стоимость его, а *спросъ* на него, и чѣмъ необходимо для населенія товаръ, тѣмъ выше назначаетъ торговецъ за него цѣну, а иногда беретъ „копеечку за копеечку“, т. е. вдвое больше своей цѣны. Такъ, напр., въ осеннее бездорожье, когда нельзя проѣхать въ городъ за товаромъ, деревенскіе торговцы часто поднимаютъ цѣну на керосинъ до 7 и 8 коп. за фунтъ, въ то время, какъ въ городѣ онъ продается по 4 коп. Такимъ образомъ цѣлая деревня жъ 500 и болѣе домохозяевъ поить, и кормить, и обогащаетъ одного человѣка—торговца; за счетъ мѣстнаго населенія, за счетъ бѣдняковъ, потребителей его товара, онъ набираетъ туго свои карманы, строитъ себѣ „палаты каменные“ и превращается „въ купца“.

Хорошо было бы, если бы одного только мѣстнаго торговца обогащала деревня. Но бѣда въ томъ, что не одинъ онъ питается ея скудными соками; вѣдь товаръ въ лавкѣ у него не свой; онъ беретъ его въ городѣ у болѣе крупнаго торговца и самъ даетъ ему барышъ, которымъ покрываетъ городской торговецъ крупныя тысячныя расходы по найму и содержанию помѣщенія, по найму арміи приказчиковъ. Городской торговецъ покупаетъ товаръ въ такихъ крупныхъ торговыхъ центрахъ, какъ Москва, у оптовыхъ торговцевъ и тоже при покупкѣ даетъ имъ хорошій барышъ. Оптовый товаръ беретъ на фабрикѣ или заводѣ, *производящемъ* товаръ, и въ свою очередь платитъ фабриканту и заводчику крупный барышъ. Пока товаръ переходитъ такимъ путемъ отъ фабриканта—*производителя* къ жителю деревни—*потребителю* черезъ руки двоихъ, троихъ торговцевъ—*посредниковъ*, стоимость его постепенно возрастаетъ и иногда удваивается. Такъ, наприм., сахаръ выпускается иногда съ заводовъ по 9 и 10 коп. за фунтъ, а въ деревняхъ продается уже по 17 и 18 коп. Восемь коп. уходитъ въ руки посредниковъ торговцевъ.

Также много переплачиваютъ и жители городовъ за товары, привозимые изъ деревни. Возьмемъ для примѣра рожь. Она продается въ деревняхъ часто по 40 и 50 коп. за пудъ. Скупщики набираютъ ее у крестьянъ—производителей и перепродаютъ крупнымъ хлѣбнымъ торговцамъ, а послѣдніе крупнымъ мукомоламъ и городскіе жители—потребители муки покупаютъ ее уже по 1 руб., по 1 р. 20 коп. за пудъ. Въ карманахъ посредниковъ остается 60, 70 коп. съ пуда.

Кромѣ тѣхъ огромныхъ барышей, которыми пользуются торговцы—посредники, они часто еще портятъ товары: примѣшиваютъ къ нимъ разныя вредныя для здоровья, но болѣе дешевыя, вещества и подкрашиваютъ. Въ муку прибавляютъ мѣлу или отрубей, въ масло мѣшаютъ сало, тертый картофель, маргаринъ и т. п. Мало всего этого: они часто обмѣриваютъ и обвѣшиваютъ покупателей и изъ пуда, напр., сахару вывѣшиваютъ 45 фунтовъ вмѣсто 40. Все это продѣлывается для того, чтобы возможно больше получить прибыли отъ торговли, чтобы больше вытянуть „соковъ“ изъ потребителя.

Изъ всего сказаннаго о современной торговлѣ видно, что всѣ товары идутъ къ потребителю черезъ трехъ или четырехъ посредниковъ, что посредники эти крѣпко сидятъ на шеѣ нашего потребителя, живутъ и богатѣютъ съ цѣлой арміей приказчиковъ, комиссіонеровъ и коми-вожатеровъ, удваивая стоимость необходимыхъ жизненныхъ продуктовъ. Если, слѣдовательно, потребитель желаетъ сберечь часть своихъ средствъ, расходующихъ на содержание, удешевить содержание и улучшить качество товара, то онъ долженъ стряхнуть съ своей шеи этихъ посредниковъ и установить непосредственное, по возможности, сношеніе съ производителями товаровъ—фабрикантами. А сдѣлать это не такъ трудно, какъ кажется; стоитъ только устроить *общество потребителей* для совмѣстной, товарищеской закупки необходимыхъ жизненныхъ припасовъ.

Общества потребителей особенно необходимы для жителей нашихъ селеній и деревень, въ мѣстностяхъ съ фабрично-заводскимъ рабочимъ населеніемъ среди кустарей и ремесленниковъ; необходимы они для удешевленія жизни, что должно составлять особую заботу маломощныхъ людей. Необходимы они не меньше, чѣмъ кредитныя товарищества, артели и сельско-хозяйственныя общества. Всѣ эти организаціи, или, какъ ихъ называютъ—*кооперативы*, будучи правильно поставлены, окажутъ огромное содѣйствіе въ дѣлѣ улучшенія матеріальнаго положенія населенія деревни, помогутъ ему успѣшно бороться съ нуждою и бѣдностью.

Устроивъ общество потребителей и открывъ свою лавку,

населеніе установитъ свои цѣны на товары, лѣны вѣрныя, „божескія“. Замѣчено, что какъ только открывается лавка общества потребителей, такъ и мѣстные торговцы понижаютъ цѣны на свои товары и польза общества сейчасъ же дѣлается ощутимою, замѣтною для всего населенія.

Кромѣ того, товаръ въ общественной лавкѣ всегда будетъ лучше, такой, какой требуется,—безъ всякой примѣси, не испорченный и свѣжій. Отпускается онъ всегда полной мѣрой и вѣрнымъ вѣсомъ.

Если при торговлѣ получится прибыль то вся она пойдетъ не въ карманы торговцевъ-посредниковъ, а въ пользу самихъ потребителей въ видѣ дивиденда, или процентовъ, на пай и на каждый заборный рубль, на образованіе собственнаго оборотнаго капитала и на удовлетвореніе другихъ нуждъ населенія. На полученную при торговлѣ прибыль пайщики общества устраиваютъ свои школы, библіотеки-читальни, чайныя, столовыя, булочныя, разныя мастерскія и т. п. заведенія. Одни изъ этихъ учреждений тоже содѣйствуютъ улучшенію жизни бѣднаго люда, а другія удовлетворяютъ его духовныя нужды и содѣйствуютъ поднятію его умственнаго и нравственнаго уровня, что особенно цѣнно и необходимо при современной темнотѣ нашей деревни.

Н. А. Мемешкинъ.

### Кооперативное страхование скота въ Германіи.

Страхование скота у насъ на ближайшей очереди. Поэтому интересно познакомиться, какъ поставлено это дѣло въ Германіи, гдѣ оно получило широкое распространеніе. Приводимыя ниже свѣдѣнія заимствуемъ изъ „Вѣсти. Рязанск. Губ. Земства“.

Мѣстныя общества для страхованія скота на кооперативныхъ началахъ въ Германіи раздѣляются на болѣе крупныя—„окружныя“ и на болѣе мелкія—„мѣстныя“ или „сельскія“. Первыя въ составѣ своемъ имѣютъ въ среднемъ до 1200 членовъ, а вторыя—по 50—60.

Основными положеніями, на которыхъ зиждется дѣятельность мелкихъ обществъ по страхованію скота, считаются взаимный контроль членовъ общества—страхователей, какъ лицъ непосредственно матеріально заинтересованныхъ въ правильномъ веденіи дѣла, и дешевизна и простота всего страхового дѣлопроизводства.

Какъ ни велико въ страхованіи значеніе такъ называемаго закона большихъ чиселъ, но въ дѣлѣ страхованія скота имъ приходится поступаться ради осуществленія указанныхъ положеній. Опытъ показываетъ, что не только въ большихъ страховыхъ обществахъ, преслѣдующихъ исключительно коммерческія цѣли но, и въ „окружныхъ“ кооперативныхъ союзахъ смертность застрахованнаго скота оказывается выше, чѣмъ въ мелкихъ сельскихъ союзахъ, и эти послѣдніе при меньшей страховой преміи имѣютъ возможность выдавать болѣе высокое страховое вознагражденіе при падежѣ животныхъ.

Мѣстное мелкое общество для взаимнаго страхованія скота можетъ существовать и надежно вести свои дѣла, если въ немъ страхуется 200—300 животныхъ. Большее число животныхъ желательнo только въ томъ случаѣ, если они находятся въ одной и той же деревнѣ. Объединеніе же въ одномъ обществѣ жителей многихъ деревень ради поднятія числа страхуемыхъ животныхъ не достигаетъ цѣли, а, наоборотъ, вредитъ дѣлу, такъ какъ значительно удорожается веденіе дѣлопроизводства, и ослабляется контроль за застрахованными животными. Съ этой точки зрѣнія признается за лучшее оставаться при 50 застрахованныхъ животныхъ въ одной деревнѣ, чѣмъ собрать 1000 животныхъ въ 10 разныхъ деревняхъ.

Мѣстныхъ обществъ для страхованія скота въ Германіи насчитывается до 12 тысячъ. Въ нѣкоторыхъ германскихъ государствахъ (Пруссія, Баварія, Баденъ) для нихъ правительствомъ изданы „нормальные уставы“. Такія общества открываются явочнымъ порядкомъ и регистрируются правительственными учрежденіями.

Мѣстныя общества, главнымъ образомъ, занимаются страхованіемъ вообще жизни животныхъ своихъ сочленовъ. При этомъ предпочитается для страхованія каждаго вида животныхъ образовывать отдѣльный союзъ. Такъ, въ одномъ и томъ же селеніи одновременно существуютъ: общество для страхованія лошадей, общество для страхованія крупнаго рогатаго скота и т. д. Но есть общества и для специальныхъ видовъ страхованія животныхъ. Болѣе распространенными изъ нихъ являются общества для страхованія племенныхъ животныхъ—жеребцовъ, быковъ, борововъ. Такія общества своею дѣятельностью охватываютъ уже не одно селеніе, а опредѣленный округъ.

На ряду съ зарегистрированными мѣстными обществами, дѣйствующими по опредѣленному уставу, есть еще общества не вѣдомыя, неутвержденные, которыя не имѣютъ писаннаго устава и правилъ,



не ведутъ никакихъ книгъ, не имѣютъ постоянной кассы. Они являются какъ бы простыми кассами взаимнаго вспомоществованія на случай падежа животныхъ.\*)

Для того, чтобы дать общія представленія объ уставѣ, на основаніи котораго дѣйствуютъ въ Германіи сельскіе кооперативы по страхованію скота, приведемъ вкратцѣ главныя положенія нормальнаго устава, изданнаго для такихъ кооперативовъ въ Пруссіи.

**Общія положенія. Члены общества.** 1. Названіе общества, мѣстонахожденіе, районъ дѣйствія и т. п.

2. Цѣль общества—возмѣщеніе убытковъ, понесенныхъ его членами въ такихъ то случаяхъ... (Каждому обществу предоставляется установить эти случаи).

3. Членомъ общества можетъ быть всякій, живущій въ районѣ его дѣйствія. Члены зачисляются правленіемъ. Не могутъ состоять членами: а) хозяева, по удостовѣренію правленія или особыхъ доверенныхъ лицъ, не исполняющіе требованій о содержаніи и уходѣ за скотомъ и не имѣющіе для этого подходящихъ помѣщеній; в) скотопромышленники, мясники, а также владѣльцы скота, дающіе помѣщеніе чужому скоту, не имѣя для этого послѣдняго специальныхъ помѣщеній.

Участіе въ обществѣ оканчивается: а) съ выходомъ члена изъ общества по своему желанію, что, однако, допускается лишь по заключеніи операций страхового года; б) съ выѣздомъ изъ территоріи общества и т. п.; в) исключеніемъ изъ общества вслѣдствіе неаккуратнаго взноса премій или доплатъ, вслѣдствіе плохого содержанія и ухода за своимъ скотомъ, вслѣдствіе сообщенія невѣрныхъ свѣдѣній о своемъ скотѣ.

Исключенные члены не могутъ имѣть никакихъ притязаній на имущество общества и въ то же время обязаны платить по всемъ обязательствамъ общества за тотъ годъ, въ который произошло ихъ исключеніе.

Исключеніе членовъ производится правленіемъ. На дѣйствія правленія членъ можетъ жаловаться третейскому суду. Жалоба въ третейскій судъ не приостанавливаетъ постановленія правленія. При отклоненіи постановленія правленія третейскимъ судомъ, страхованіе вновь вступаетъ въ силу.

**Организация общества и правленія.** Органы общества: собраніе членовъ, правленіе и доверенныя лица. (Права и обязанности общаго собранія и правленія, какъ и вообще въ обществахъ... Общее собраніе считается состоявшимся при всякомъ числѣ собравшихся членовъ. Число членовъ правленія, срокъ ихъ полномочій и проч. опредѣляются уставомъ каждого даннаго общества. Члены правленія несутъ свои обязанности бесплатно. Секретарю можетъ бы назначено небольшое вознагражденіе).

Въ помощь правленію избираются „доверенныя лица“, на обязанности которыхъ лежитъ исполненіе порученій правленія. Главная ихъ обязанность—оцѣнивать страхуемыхъ животныхъ, наблюдать за застрахованнымъ скотомъ и въ случаѣ надобности производить переоцѣнки и т. п.

**Общія условія страхованія.** Каждый членъ обязанъ застраховать весь свой скотъ, подлежащій страхованію и находящійся въ районѣ дѣйствія общества (напримѣръ, если общество страхуетъ коровъ или кобылъ, то всѣ коровы или кобылы каждого члена должны быть застрахованы). Если ко времени несчастнаго случая въ хозяйствѣ не весь скотъ былъ застрахованъ, то владѣлецъ лишается права на вознагражденіе и за застрахованныхъ животныхъ.

На страхъ не принимаются: а) животныя моложе и старше опредѣленнаго возраста (Возрастъ этотъ устанавливается уставомъ каждого общества. Обыкновенно нѣмецкими обществами берутся такіе сроки: лошади не страхуются моложе 6—12 мѣсяцевъ и старше 15—18 лѣтъ; крупный рогатый—моложе 3—6 мѣсяцевъ и старше 12—15 лѣтъ; свиньи—моложе 2-хъ мѣсяцевъ); б) животныя не совсемъ здоровыя (правленіе или оцѣнщики обращаютъ вниманіе на наружныя болѣзни или вообще замѣтныя; о внутреннѣхъ болѣзняхъ долженъ заявить самъ владѣлецъ, если это ему извѣстно); в) животныя изъ хозяйствъ, въ которыхъ была заразная болѣзня (Рекомендуется принимать на страхъ скотъ изъ хозяйствъ, гдѣ заразныхъ болѣзней не было 6 мѣсяцевъ. Исключеніе можетъ быть сдѣлано по удостовѣренію ветеринарнаго врача о томъ, что въ хозяйствѣ произведена дезинфекція, и оно безопасно).

Заявленные къ страхованію животныя должны быть осмотрѣны и оцѣнены въ продолженіе 3-хъ дней. Окончательную страховую сумму назначаетъ правленіе. Каждое общество устанавливаетъ предѣльную высоту страховой суммы. (Для лошадей высшая

сумма въ разныхъ обществахъ колеблется между 1000—1800 марокъ, для крупнаго рогатаго скота 500—600 марокъ. Для свиней, овецъ и козъ страховая сумма не ограничивается).

Въ случаѣ отказа въ принятіи животныхъ на страхъ, правленіе не обязано объяснять причинъ.

**Премія и запасный капиталъ.** Съ каждого страхуемаго животнаго взимается вступительный взносъ (обыкновенно вступительный взносъ устанавливается въ слѣдующемъ размѣрѣ: за лошадь 3—5 марокъ, за голову крупнаго рогатаго скота 2—3 марки, за свинью, овцу или козу  $\frac{1}{2}$ —1 марка).

Ежегодная страховая премія устанавливается обществами и вносится по четвертямъ года впередъ. (Обыкновенно премія взимается въ размѣрѣ опредѣленныхъ процентовъ съ страховой суммы: съ лошади 2—4%, съ рогатаго скота 2—3%, со свиней по 1—4,8 марокъ со штуки въ годъ, или 19—40 пфениговъ въ мѣсяцъ, съ овецъ и козъ 4—8%).

Если приходы не покрываютъ расходовъ, то недостающую сумму члены общества пополняютъ пропорціонально той страховой суммѣ, въ которой застрахованы ихъ животныя. (Нужно имѣть въ виду, что во многихъ обществахъ совсемъ не взимается предварительныхъ премій, а прямо дѣлается пропорціональная раскладка всехъ понесенныхъ убытковъ и расходовъ).

Для покрытія чрезвычайныхъ расходовъ образуется запасный капиталъ, минимумъ котораго устанавливается обществомъ. (Минимумъ обыкновенно равняется размѣру годовой преміи).

Запасный капиталъ составляется: а) изъ вступительныхъ денегъ; б) 5% отчисленій изъ годовыхъ премій, и в) изъ остатковъ отъ операций и другихъ доходовъ общества.

Если запасный капиталъ достаточенъ, то онъ пополняется только вступительными взносами и доходами.

Къ запасному капиталу прибѣгаютъ только въ томъ случаѣ, если доплаты превышаютъ преміи на 50%. И въ этомъ случаѣ берется не болѣе половины запаснаго капитала.

**Правила о вознагражденіи.** О заболѣваніи или внезапной смерти животныхъ владѣлецъ долженъ заявить правленію или доверенному лицу. Владѣлецъ обязанъ допустить лѣченіе, если оно производится за счетъ общества.

Правленіе можетъ убить животное и вознаградить владѣльца. Владѣлецъ животнаго можетъ требовать убоя животнаго, но въ этомъ случаѣ необходимо заключеніе ветеринарнаго врача или согласія правленія.

За павшее или убитое животное вознагражденіе выдается не въ полномъ размѣрѣ стоимости, а нѣсколько ниже, какъ это устанавливается правилами (обыкновенно уплачивается отъ 75 до 90% убытка).

## СЕЛЬСКОЕ ХОЗЯЙСТВО.

Коллективные опыты съ минеральными удобрениями въ нижегородской губерніи.

### II. Искусственные удобрения, содержащія азотъ.

Въ предыдущей главѣ \*) указано уже было, что наши почвы скорѣе всего истощаются по отношенію къ азоту, фосфору и калию, а потому во внесеніи этихъ именно трехъ питательныхъ веществъ больше всего и нуждаются сельско-хозяйственные растенія.

Такъ какъ азотъ составляетъ необходимую составную часть органическаго, сгораемаго вещества растеній, то недостатокъ его въ почвѣ сказывается прежде всего на задержкѣ роста растеній и на уменьшеніи урожайности общей зеленой массы ихъ. Напротивъ, внесеніе азотистыхъ удобрений подъ растенія способствуетъ прежде всего наилучшему развитію стеблей и листьевъ растеній, причемъ растенія пріобрѣтаютъ ясно замѣтную густо-зеленую окраску, сильно кустятся и, увеличиваясь по высотѣ, густотѣ и мощностѣ стеблей, значительно повышаютъ урожайность общей массы. Кроме того, азотистыя удобрения способствуютъ увеличенію въ растеніяхъ бѣлковыхъ веществъ, самой цѣнной части зерна нашихъ хлѣбовъ. Къ числу искусственныхъ азотистыхъ удобрений относятся: чилийская селитра, норвежская селитра, цианъ-амидъ, сѣрнистый аммиакъ, мясная, кровяная и роговая мука.

Изъ нихъ главное значеніе по дѣйствию на урожайность растеній принадлежитъ селитрамъ, а по распространенности въ нашихъ хозяйствахъ первое мѣсто безусловно принадлежитъ такъ называемой чилийской селитрѣ. Другія азотистыя удобрения хотя и заключаютъ въ себѣ азотъ, но дѣйствіе ихъ не можетъ равняться по быстротѣ и силѣ своей дѣйствию селитры. Дѣло въ томъ, что корни нашихъ растеній могутъ брать азотъ изъ почвы, какъ

\*) Полную аналогію съ этими примитивными страховыми кооперативами представляютъ организаціи для страхованія скота въ нѣкоторыхъ селеніяхъ касимовскаго уѣзда, рязанской губ.

\*) См. № 8 „З. Г.“



мы видѣли уже раньше, главнымъ образомъ только въ видѣ селитры, т. е. въ видѣ соединенія азотной кислоты съ какою либо щелочью. И образованіе селитры въ почвѣ всегда происходитъ, если тамъ есть достаточное количество веществъ, содержащихъ азотъ, и если этому образованію не мѣшаютъ нѣкоторыя внѣшнія обстоятельства. Матеріаломъ, изъ котораго вырабатывается въ почвѣ селитра, служатъ въ большинствѣ случаевъ находящіеся въ почвѣ растительные остатки или такъ называемый перегной. При участіи особыхъ бактерій эти органическіе остатки разлагаются и постепенно переводятся въ селитру. Процессъ образованія селитры въ почвѣ бактеріями можетъ идти однако лишь при извѣстныхъ условіяхъ, а именно при свободномъ доступѣ кислорода и опредѣленномъ количествѣ тепла и влаги. Съ наступленіемъ же зимняго періода, когда почва промерзаетъ и всякая жизнь въ ней прекращается, прекращается и работа въ ней бактерій, образующихъ селитру. Вотъ почему потребность въ азотистыхъ удобренияхъ и въ частности въ удобрении селитрой особенно сильно чувствуется растеніями въ самомъ началѣ весны, когда все въ природѣ пробуждается и когда растеніе подъ вліяніемъ живительныхъ лучей солнца сильно трогается въ ростъ и требуетъ особенно обильнаго питанія, между тѣмъ, какъ въ теченіи долгаго зимняго періода выработка селитры въ почвѣ не имѣла мѣста, а незначительный остатокъ ея отъ осени часто вымывается изъ верхнихъ слоевъ земли весенними водами. Вслѣдствіе этого весной безъ внесенія азотистыхъ удобрений растенія часто развиваются очень слабо, и здѣсь внесеніе легко усвояемой растеніями селитры имѣетъ для хозяина особенное значеніе. Всего три-четыре пуда ея на десятину обезпечить растенія въ первой стадіи ихъ развитія легко доступнымъ азотомъ, дадутъ имъ возможность сразу же начать полной жизнью и вмѣстѣ съ тѣмъ наилучшимъ образомъ использовать въ послѣдствіи запасы питательныхъ веществъ въ почвѣ. Этимъ же объясняется и благотворное дѣйствіе чилийской селитры разбрасываемой ранней весной по всѣмъ озимымъ. Она дѣйствуетъ на нихъ замѣчательно энергично и наглядно, быстро оживляя все поле. Вліяніе селитры на озимые хлѣба настолько сильно, что за границей вошло въ обычай обходить весной пшеничныя озимыя поля и тѣ мѣста, гдѣ всходы пожелтѣли или плохи, посыпать селитрой.

Но и въ другое время развитія и жизни растеній селитра имѣетъ большое значеніе для нашихъ хлѣбовъ, льна, клубнеплодовъ и корнеплодовъ, особенно на нашихъ нечерноземныхъ—суглинистыхъ и супесчаныхъ почвахъ, въ которыхъ больше чувствуется недостатокъ азота. Селитра вообще дѣйствуетъ на растенія, при недостаткѣ запасъ въ почвѣ другихъ питательныхъ веществъ, очень быстро: чрезъ недѣлю или двѣ уже замѣтно ея вліяніе по болѣе темному цвѣту удобренныхъ растеній. У озимыхъ хлѣбовъ, особенно у ржи, она вызываетъ сильное кущеніе.

Добывается чилийская селитра въ Южной Америкѣ, въ государствахъ Чили и Перу, гдѣ она залегаетъ подъ слоемъ песка и глины пластами, иногда до двухъ саженъ толщины. При добычаніи твердую массу ея обычно взрываютъ порохомъ; затѣмъ отбираютъ руками крупныя примѣси постороннихъ веществъ, а самую селитру растворяютъ въ горячей водѣ и выпариваютъ. Послѣ обработки она получается въ видѣ порошка грязно-бѣлаго цвѣта, по виду похожаго на соль, и въ такомъ видѣ въ громадномъ количествѣ вывозится во всѣ Европейскія государства. Хорошая селитра должна содержать въ 100 фунтахъ не менѣе 15 фунтовъ азота. Олинь пудъ этого удобрения стоитъ съ доставкой свыше двухъ рублей. Видимая дороговизна этого удобрения однако сглаживается тѣмъ, что чилийской селитры на десятину требуется очень немного. Такъ какъ селитра представляетъ изъ себя удобрение, легко растворимое и быстро дѣйствующее, то вносить ее необходимо небольшими порціями. Обычно принято подъ яровыя разбрасывать селитру въ количествѣ 6—8 пудовъ на десятину, при этомъ считается болѣе выгоднымъ 3—4 пуда внести предъ самымъ посѣвомъ растенія, а вторую половину разбрасываютъ поверхностно по всходамъ.

Подъ озимыя, какъ сказано уже выше, достаточно бываетъ разбросать ранней весной, когда всходы начнутъ оживать, поверхностно 3—4 пуда на десятину. Въ половинномъ же количествѣ (3—4 пуда на десятину) можно вносить селитру подъ ленъ и картофель, такъ какъ ленъ отъ большого количества селитры можетъ ялечь и дать выходъ волокна, не соответствующій роскошному развитію самихъ растеній, а подъ картофель въ нашихъ климатическихъ условіяхъ селитру лучше рассыпать по всходамъ только вокругъ самихъ растеній, на что потребуются ея гораздо меньше, чѣмъ при разбрасываніи по всему полю. При разбрасываніи селитры, какъ равно и другихъ удобрений, по всходамъ поверхностно, необходимо вносить ее или передъ дождемъ или въ такое время, когда почва еще достаточно влажна, а сами растенія сухи. Нельзя поверхностно вносить ее сразу послѣ дождя или росы по

мокрымъ растеніямъ, такъ какъ, прилиная въ такомъ разѣ къ мокрому растенію, она можетъ разъѣдать и портить молодые, нѣжные всходы ихъ. Рассыпать небольшія количества селитры на значительномъ пространствѣ очень затруднительно, такъ какъ трудно бываетъ распределить ее равномерно по всему полю, что имѣетъ большое значеніе. Поэтому для облегченія разсѣва рекомендуется хорошо перемѣшать селитру предъ разсѣвомъ съ землею, влажнымъ пескомъ или порошкомъ торфа. Селитра отличается способностью легко сырѣть на воздухѣ. Поэтому ее нужно содержать въ сухомъ помѣщеніи. Если же она при храненіи все-таки слеглась въ комки, то ее необходимо предъ разбрасываніемъ размельчать, иначе дѣйствіе ея будетъ менѣе значительно. Необходимо помнить также, что селитра ядовита. Мѣшки, въ которыхъ было это удобрение, надо вымывать или держать подальше отъ скота, который ихъ охотно лижетъ.

Сѣрнокислый амміакъ получается на газовыхъ заводахъ, при изготовленіи свѣтильнаго газа, и изъ городскихъ нечистотъ, при приготовленіи такъ называемыхъ пудретовъ. Въ обоихъ случаяхъ это важное удобрение можетъ быть получено путемъ перегонки съ известію не идущихъ въ дѣло остатковъ послѣ полученія указанныхъ продуктовъ. Это—порошокъ грязно-бѣлаго цвѣта, похожій на селитру или поваренную соль. Въ этомъ удобрении бываютъ иногда очень вредныя для растеній примѣси, которыя отличаются красноватымъ цвѣтомъ, а потому сѣрнокислый амміакъ, имѣющій красноватый или ржавый цвѣтъ, покупать не слѣдуетъ. Будучи на почвахъ нормальныхъ удобрениемъ, близкимъ по дѣйствію къ селитрѣ, сѣрнокислый амміакъ на почвахъ, песчаныхъ, торфяныхъ и бѣдныхъ вообще известію, сильно ей уступаетъ по результатамъ, а иногда можетъ въ такихъ почвахъ даже оказывать и отрицательное вліяніе на урожай растеній. Благодаря большому посплыву на это удобрение, дѣлающей его дорожее селитры, сѣрнокислый амміакъ, не смотря на важное удобрительное значеніе его, почти совсѣмъ не употребляется въ нашихъ хозяйствахъ.

Мясная, кровяная, роговая, и кожаная мука—продукты, получающіеся большею частью на бѣйняхъ изъ остатковъ животныхъ. Для полученія удобрений остатки негоднаго мяса (напр. отъ больныхъ животныхъ, лошадей и проч.), кровь, рога или копыта, обрѣзки кожи и шерстяные отбросы пропариваютъ, высушиваютъ, потомъ размалываютъ въ муку и въ такомъ видѣ пускаютъ въ продажу.

Такія удобрения содержатъ въ себѣ довольно большое количество азота (10—15%), но для того, чтобы они оказали хорошее дѣйствіе на урожай растеній, необходимо, чтобы они были запханы въ землю на глубину 2—3 вершковъ, чтобы они тамъ перегнили и чтобы ихъ азотъ обратился въ азотъ селитры.

Кровяная и мясная муки сгниваютъ въ почвѣ довольно быстро, роговая же и кожаная муки—гораздо медленнѣе.

Вслѣдствіе сказаннаго, эти удобрения лучше всего употреблять на легкихъ песчаныхъ почвахъ, гдѣ въ случаѣ сильныхъ дождей селитра или сѣрнокислый амміакъ могутъ вымываться и будутъ поэтому недостаточно использованы растеніями. Кромѣ того, этими удобрениями лучше удобрять растенія съ продолжительнымъ ростомъ, напр. озимыя.

Заканчивая обзоръ азотистыхъ искусственныхъ удобрений, нельзя не коснуться, хотя бы только въ немногихъ словахъ, попытокъ послѣдняго времени послѣдняго времени использовать въ цѣляхъ сельскаго хозяйства свободный азотъ воздуха, попытокъ, имѣющихъ громадное практическое значеніе по слѣдующей причинѣ. Какъ ни громадны залежи селитры въ Чили и Перу, но они могутъ оказаться не въ состояніи долго выносить вывоза селитры изъ Америки, превышающаго въ настоящее время 100 милліоновъ пудовъ въ годъ. По однимъ расчетамъ залежи эти должны истощиться уже въ 1925 г., по другимъ—въ 1940 г., а по третьимъ ихъ можетъ хватить на все настоящее столѣтіе. Такъ или иначе, но только необходимо выдвигается вопросъ о замѣнѣ въ будущемъ этого богатѣйшаго удобрения другимъ столь же цѣннымъ и о борьбѣ съ сильнымъ поднятіемъ цѣны на нее, вслѣдствіе недостатка другихъ азотистыхъ удобрений. И здѣсь само собой возникаетъ вопросъ объ использованіи громадныхъ количествъ свободнаго азота, находящагося въ воздухѣ.

Какъ уже указано было въ гл. 1-й, азотъ, находящійся въ воздухѣ въ свободномъ состояніи, въ видѣ газа, не можетъ быть использованъ большинствомъ нашихъ растеній, какъ питательное вещество. Для этого онъ необходимо долженъ находиться въ почвѣ въ видѣ азотистыхъ соединеній. Но азотъ вообще очень туго вступаетъ въ соединеніе съ другими тѣлами. Только при очень высокой температурѣ онъ окисляется, т. е. соединяется съ кислородомъ и даетъ такъ называемую окись азота, которая затѣмъ уже легко можетъ быть превращена въ известковую селитру, являющуюся столь же хорошимъ удобрениемъ для растеній, какъ



и чилийская натровая селитра.

На этомъ и основано добываніе такъ называемой *норвежской селитры*, причемъ современная техника для достиженія необходимой для этого высокой температуры, воспользовалась электрической энергіей, дающей возможность поднимать температуру пламени въ печи, черезъ которую проходятъ газы, до 3000 градусовъ. Въ настоящее время въ Норвегіи работаетъ уже нѣсколько заводовъ, перерабатывающихъ свободный азотъ воздуха при помощи электрической энергіи въ азотно-кислую известь, пользуясь при этомъ дешевою силою водопадовъ. Полученіе норвежской селитры является крупною побѣдою современной техники надъ природою и даетъ намъ право не опасаться за будущее.

Второй способъ использования азота воздуха—это получение такъ называемого *цианъ-амида*, при соединеніи съ помощью электрическихъ печей азота съ углеродистыми веществами. Это удобрение по качествамъ своимъ стоитъ уже ниже селитры, такъ какъ используется растениями не такъ полно и хорошо, какъ селитры. Кроме того оно является рискованнымъ и можетъ оказаться вреднымъ на почвахъ торфянистыхъ и песчаныхъ. На нормальныхъ же почвахъ, если оно внесено за 1—2 недѣли до посѣва, оно не вредитъ всходамъ и оказываетъ хорошее дѣйствіе на ростъ и урожай растений. Однако это удобрение можетъ приобрести видное значеніе въ нашихъ хозяйствахъ только тогда, когда цѣны на него будутъ значительно ниже цѣны на чилийскую селитру. До сихъ же поръ чилийская селитра является главнымъ и наибольшимъ источникомъ азота на мировомъ рынкѣ.

Вс. Федоровскій.

### Одна изъ задачъ организациі мелкаго трудового хозяйства \*).

Въ предыдущей своей статьѣ, подъ тѣмъ же заглавіемъ (см. № 13 „З. Г.“), мы старались выяснитъ, что одной изъ первыхъ задачъ организациі мелкаго трудового хозяйства является увеличеніе трудоемкости и валовой доходности полеводства, путемъ введенія въ сѣвооборотъ такихъ растений, которыя при нашихъ климатическихъ и почвенныхъ условіяхъ и болѣе урожайны сравнительно съ обычными зерновыми хлѣбами, и занимаютъ болѣе рабочихъ рукъ для своей культуры, оплачивая въ то же время значительно выше каждую поденщину, такъ что уже отъ одного только измѣненія сѣвооборота получается увеличеніе валовой доходности полеводства болѣе чѣмъ вдвое противъ нашего зернового 3-хполья. Такими растениями въ сѣвооборотъ мы признали ленъ, клеверъ и картофель. При вычисленіи валовой доходности рекомендованнаго нами 7-мипольнаго сѣвооборота: паръ (занятый викой), рожь, картофель, овесъ съ клеверомъ, клеверъ 1-й, клеверъ 2-й и ленъ,—мы принимали въ расчетъ рыночныя цѣны на продукты полеводства.

Но при правильной организациі хозяйства было бы совершенно невыгодно сбывать на рынокъ всѣ эти продукты полеводства, какъ говорятъ, въ сыромъ, переработанномъ видѣ. Ни одинъ хозяинъ не продастъ, напр., ленъ въ видѣ тресты, а всегда въ видѣ волокна. То же самое надо сказать и про другіе продукты полеводства, не исключая и зерновыхъ хлѣбовъ. Такъ, наприм., рожь выгоднѣе продать въ видѣ ржаной муки, льняное сѣмя въ видѣ масла и проч. Но особенно невыгодно и даже вредно для хозяйства отчуждать (продавать) изъ него кормовыя средства для скота: картофель, сѣно, жмыхи и проч.

Кормъ необходимо обязательно сгравить дема своему скоту, и на рынокъ вывести не кормъ, а того, кто кормъ этотъ съѣлъ: лишнюю корову, телку, свинью, лошадь и проч. или лишніе продукты скотоводства: молоко, масло, мясо, шерсть, кожи и проч.

Откуда же они лишніе?—спроситъ хозяинъ. И нужныхъ нѣтъ, а не то что лишніе!

Да, при нашихъ обычныхъ формахъ хозяйства, когда весь запасъ кормовъ ограничивался, какъ мы видѣли, нѣсколькими десятками пудовъ сѣна и пудовъ 200—300 соломы, мы едва могли прокормить одну корову и 2—3 овцы. Но при новыхъ формахъ хозяйства, съ посѣвомъ клевера и корнеплодовъ, мы будемъ имѣть возможность прокормить, по крайней мѣрѣ, тройное противъ прежняго количества скота и у насъ несомнѣнно будетъ возможность продавать лишній скотъ послѣ того, какъ мы уже используемъ его какъ продуктивный (молочный) скотъ и когда получимъ отъ него въ видѣ бесплатной преміи навозъ, такъ необходимый въ нашемъ хозяйствѣ. Если мы скормимъ нашъ запасъ кормовъ скоту, то продукты скотоводства въ видѣ молока, масла, мяса, кожи, шерсти и проч. оплатятъ намъ гораздо дороже каждую единицу корма, сравнительно съ тѣмъ, если бы мы продали кормъ въ сыромъ видѣ, и, кроме того, у насъ останется значительный запасъ навоза.

Правда, ухотъ за скотомъ и полученіе продуктовъ скотоводства отниметъ въ семьѣ лишнія рабочія руки, но это, какъ мы старались доказать выше, именно и входитъ въ первую задачу правильной организациі нашего хозяйства.

И такъ, продуктивное молочное скотоводство—вотъ вторая задача правильной и наиболѣе выгодной организациі нашего мелкаго трудового хозяйства.

Но не всякое молочное хозяйство и не при всякихъ условіяхъ будетъ наивыгоднѣйшимъ для хозяина и, прежде всего, для большинства хозяйствъ совершенно невозможенъ сбытъ молока въ чистомъ переработанномъ видѣ, не смотря на то, что этотъ именно способъ сбыта является, вообще говоря, самымъ выгоднымъ. При нашемъ бездорожьи и отдаленности крестьянскихъ хозяйствъ отъ крупныхъ потребительскихъ центровъ, приходится избрать другой, менѣе выгодный и болѣе хлопотливый, путь сбыта молочныхъ продуктовъ въ видѣ масла, сыра и проч. Но для того, чтобы и этотъ способъ далъ наибольшія выгоды, хозяину будетъ совершенно безразлично, какъ мы организуемъ переработку и сбытъ этихъ продуктовъ.

Вести молочное хозяйство на товарищескихъ или, какъ говорятъ, кооперативныхъ началахъ будетъ не въ примѣръ удобнѣе и—главное—выгоднѣе, чѣмъ обрабатывать каждому молоко дома и затѣмъ продавать масло скупщику или сбывать молоко на частный предпринимательскій маслодѣльный или сыроваренный заводъ. Посмотримъ, откуда же эти выгоды.

При обработкѣ молока и добываніи масла обычнымъ путемъ отстаиванія сливокъ въ глиняныхъ кринкахъ выходъ масла получается небольшой, а именно, изъ 30—35 пуд. молока получается пудъ масла. Происходитъ это оттого, что при отстаиваніи молока и сниманіи сливокъ мы не можемъ выбрать изъ молока всего жира, изъ котораго и получается масло, а оставляемъ одну четверть или треть жировыхъ веществъ въ сывороткѣ. Такимъ образомъ, самое то цѣнное въ молокѣ и остается и пропадаетъ безъ пользы. Совершенно другое получается при обработкѣ молока сливкоотдѣлительной машиной—сепараторомъ. При машинной обработкѣ процентъ остающихся въ сывороткѣ жировыхъ веществъ уменьшается до  $\frac{1}{30}$ — $\frac{1}{40}$  части всѣхъ жировыхъ веществъ, имѣющихся въ молокѣ. При такой обработкѣ крестьянинъ, слѣдовательно, много выгадаетъ на увеличеніи изготовляемаго масла, а именно при работѣ сепараторомъ изъ 20—21 пуда, а осенью, когда молоко обычно жирнѣе, изъ 18 пуд. молока получается пудъ масла и при томъ лучшаго качества.

Частный заводчикъ, имѣя машины и принимая молоко отъ крестьянъ, всѣ эти выгоды оставляетъ за собой, кроме того, что платитъ иногда за молоко несоразмѣрно низкія цѣны, обмѣриваетъ, обвѣшиваетъ и проч. Не лучше обстоитъ дѣло и тамъ, гдѣ нѣтъ заводчиковъ, а крестьяне продаютъ выработанное обычнымъ способомъ дома масло мѣстнымъ скупщикамъ. Скупщикъ старается заранѣе ссудить крестьянъ деньгами, чтобы прикрѣпить ихъ масло за собой и затѣмъ уже самъ назначаетъ плату за масло, какую ему вздумается. Не удара пальцемъ о палецъ, не имѣя завода, скупщикъ наживаетъ иногда, такимъ образомъ, 5—10 р. на пудъ масла.

При работѣ у себя дома, кроме всѣхъ этихъ потерь, крестьяне тратятъ и много лишняго времени на обработку молока и теряютъ еще въ томъ, что не умѣютъ его какъ слѣдуетъ обработать.

Всѣ эти потери образуютъ въ концѣ-концовъ громадный недоборъ, который легко обойти, если между крестьянами будетъ больше ладу и сговорчивости. Надо оставить старыя привычки—глядѣть волекомъ другъ на друга, тянуть въ разныя стороны, надѣясь все сдѣлать своими силами, потому что во многихъ случаяхъ это будетъ не только невыгодно, но и прямо невозможно.

Вотъ и въ настоящемъ случаѣ; каждому отдѣльному хозяину конечно нѣтъ никакой выгоды и возможности завести машинную переработку молока въ масло, самому организовать сбытъ продукта потребителю и тѣмъ составить конкуренцію частному заводчику или скупщику. Но все это совершенно возможно, если крестьяне объединятся вмѣстѣ и организуютъ маслодѣльную артель, оборудуютъ свой собственный артельный маслодѣльный заводъ, на которомъ будетъ перерабатываться артельное молоко, принятое на заводъ по настоящей цѣнѣ, соответствующей рыночной цѣнѣ на масло. При артельной машинной переработкѣ молока мы, кроме того, что получимъ большее количество и вѣсучаго продукта, обойдемъ цѣлый рядъ скупщиковъ и перекупщиковъ и доставимъ продуктъ если и не непосредственно потребителю, то крупнымъ торговымъ фирмамъ, которыя дадутъ настоящую цѣну и такимъ образомъ все то, что раньше застревало въ объемистыхъ карманахъ скупщиковъ, перейдетъ въ тощій карманъ крестьянина.

Съ чего же начинать дѣло? Открыть маслодѣльную артель можно на основаніи договора и устава. Говорить здѣсь подробно

\*) Изъ лекцій, читанныхъ авторомъ на земскихъ с.-х. курсахъ.



о томъ, какъ устраиваются договорныя и уставныя артели мы не будемъ, такъ какъ всѣ разъясненія по этому вопросу дадутъ мѣстные земскіе участковые агрономы, укажемъ лишь, что артели, основанныя на уставѣ, хотя и совершеннѣе и образованіе ихъ легче, но, въ виду нѣкоторыхъ затрудненій и проволочекъ при утвержденіи устава, большинство товариществъ основываются сначала не на уставѣ, а на договорѣ, и только уже впоследствии переходятъ на уставъ.

При началѣ дѣла нужно стремиться, чтобы было больше участниковъ артели, отъ этого дѣло будетъ выгоднѣе. Чѣмъ будетъ больше участниковъ, тѣмъ легче для каждого участника нести затраты, связанныя съ постройкой и оборудованіемъ завода, заводъ можно будетъ оборудовать болѣе совершенно, онъ скорѣе окупитъ себя и дастъ больше выгоды при самой работѣ. Поэтому при началѣ дѣла нужно не только бояться большого количества членовъ, а нужно стремиться къ этому.

Опытными людьми-маслодѣльцами въ Сибири считается безопаснымъ начинать артельное маслодѣліе при наличности въ артели 200—250 коровъ. Но это конечно вовсе не исключаетъ возможности начать дѣло и съ меньшимъ количествомъ коровъ въ артели.

Надо только заранѣе и по возможности точно опреѣлнить—на вступленіе сколькихъ членовъ можно навѣрняка расчитывать.

Гдѣ же взять артели денегъ на постройку и оборудованіе завода и вообще на веденіе всего дѣла?

Прежде всего надо прикинуть, дорого-ли будетъ стоить оборудованіе завода машинами, посудой и наемъ служащихъ и помѣщенія.

Практика сибирскихъ маслодѣльныхъ артельныхъ заводовъ показала, что оборудованіе небольшого завода, на которомъ въ лѣтнее время перерабатывается пудовъ 100—150 молока, будетъ стоить около 600 руб., не считая помѣщенія и служащихъ. Для завода большихъ размѣровъ, съ ежедневной переработкой болѣе 200 пуд. молока, оборудованіе обойдется около 1000—1200 руб.

На первое время, пока крестьяне изъ-за боязни новизны дѣла не идутъ въ товарищество и пока неизвѣстно, сколько навѣрняка будетъ поступать молока въ обработку, лучше обойтись, если есть возможность, наемнымъ подходящимъ помѣщеніемъ, приспособивъ его для завода. А когда выяснится постоянная доставка молока, да и сами товарищи привыкнутъ къ дѣлу, тогда уже можно приступить и къ постройкѣ собственнаго зданія. И надо сказать, что разъ окончательно выяснится необходимость и возможность имѣть особое собственное зданіе для завода, то будетъ рациональнѣе и выгоднѣе сразу же построить просторное, прочное и технически совершенное зданіе и оборудовать его лучшими машинами, не смотря на то, что такая постройка, быть можетъ, обойдется и дороже.

Плата служащимъ для маленькаго завода обойдется рублемъ 30—50 въ мѣсяцъ. Такимъ образомъ все оборудованіе небольшого завода, на первыхъ порахъ въ наемномъ помѣщеніи, обойдется около 1000 руб., а для завода побольше—до 2000 руб. Гдѣ же достать эти деньги?

Самый простой, но и самый трудный путь—это собрать нужную сумму съ членовъ будущей артели. Въ виду того, что трудно найти лишнія деньги у крестьянъ, рѣдкія артельныя маслодѣльныя оборудуются на собственные деньги своихъ членовъ. Приходится искать денегъ взаймы на сторонѣ. Первымъ долгомъ надо обратиться за помощью къ мѣстнымъ кредитнымъ и ссудо-сберегательнымъ товариществамъ. При отвѣтственности всѣхъ маслодѣльцовъ за дѣла своей артели, мѣстные кредитные кооперативы не откажутъ въ кредитѣ, если кромѣ того всѣ члены артели вступятъ членами и въ кредитное или ссудо-сберегательное товарищество. Были примѣры, когда нѣкоторыя маслодѣльныя артели, сдѣлавъ заемъ до 1000 руб. на 9 мѣсяцевъ, къ концу срока уже могли погасить его изъ членскихъ взносов и изъ той выручки, какую дала артель за эти 9 мѣсяцевъ.

Другимъ учрежденіемъ, могущимъ ссудить артель деньгами, является земство, которое на болѣе даже выгодныхъ условіяхъ придетъ на помощь кооперативу и возьметъ на себя на первыхъ порахъ и руководство дѣлами артели. Въ нашей нижегородской губерніи руководство и помощь большимъ маслодѣльнымъ артелямъ оказываетъ губернское земство, которое ссужаетъ ихъ изъ небольшихъ процентовъ на срокъ до 7 лѣтъ деньгами, въ количествѣ до 4500 руб. на артель, но при этомъ требуетъ, чтобы заводъ былъ построенъ по опредѣленному, выработанному земскими специалистами технически совершенному плану и самая организация дѣла подчинялась извѣстнымъ правиламъ. Кромѣ того губернское земство строитъ центральный холодильникъ въ г. Нижнемъ, куда можетъ поступать на храненіе масло съ артельныхъ заводовъ, въ ожиданіи болѣе высокихъ осеннихъ и зимнихъ цѣнъ на продуктъ, а артели будутъ получать денежныя ссуды подъ

сданный на храненіе масло и если пожелаютъ, то земство найдетъ и выгоднаго покупателя на это масло.

Такимъ образомъ у насъ, въ губерніи, имѣются особо благоприятныя условія для развитія артельнаго маслодѣлія и нашему земледѣльцу, желающему возможно рациональнѣе и выгоднѣе организовать свое хозяйство, представляется полная возможность, объединившись въ артели, воспользоваться предоставляемыми ему выгодами.

Не слѣдуетъ бояться дѣлать заемъ на такой производительный расходъ, какъ организація товарищескаго маслодѣлія, потому что этотъ расходъ окупится сторицею и подниметъ все наше захудалое хозяйство. Если мы занимаемъ часто деньги на свадьбу и другіе бессмысленные и непроизводительные расходы, то неужели мы остановимся передъ займомъ на это полезное для насъ самихъ и для всѣхъ окружающихъ мѣропріятіе!

Подсчитаемъ, какой доходъ можно получить отъ каждой коровы при артельномъ маслодѣліи. Обыкновенно на сибирскихъ артельныхъ заводахъ на выработку одного пуда масла приходится разныхъ расходовъ, связанныхъ съ производствомъ и сбытомъ—1 руб. 50 коп. Если мы примемъ среднюю годовую цѣну на наше масло, въ самомъ худшемъ случаѣ, по 14 р. за пудъ и годовой выходъ масла въ 1 пудъ изъ 20 пудовъ молока, то молоко окупится намъ въ 62½ коп. за пудъ, что при среднемъ удоѣ коровы въ 100 пуд. въ годъ дастъ 62 р. 50 к. на корову, изъ каковой суммы и можно произвести отчисленіе въ погашеніе долга по оборудованію завода.

Но мы взяли очень низкія цѣны на сливочное масло, всего въ 35 к. за фунтъ, тогда какъ оно очень рѣдко бываетъ дешевле 45—50 к. за фунтъ. Точно также и удои коровы въ 100 пуд. молока въ годъ очень невысокіе. Если мы улучшимъ кормленіе, будемъ давать клеверное сѣно и корнеплоды, перейдемъ отъ пастбищнаго къ стойловому или иному болѣе совершенному способу содержанія нашего продуктивнаго скота лѣтомъ и къ правильному рациональному кормленію скота зимой, по нормамъ и въ тепломъ помѣщеніи, а быть можетъ и улучшимъ породу скота, то можно расчитывать на гораздо болѣе высокіе, до 150—200 и болѣе пуд. въ годъ, удои скота и тогда доходность артельнаго маслодѣлія еще болѣе увеличится. Каждая единица корма, полученнаго въ хозяйствѣ, оплатится почти двойной цѣной и валовая доходность нашего хозяйства поднимется втрое, вчетверо, противъ того, что мы получаемъ теперь при нашемъ зерновомъ 3-хпольи.

Нѣтъ нужды, что въ нашемъ хозяйствѣ будетъ меньше получаться зерновыхъ хлѣбовъ—ржи, овса и проч. При культурѣ кормовыхъ растений и артельномъ маслодѣліи мы извлечемъ несравненно высшій валовой доходъ изъ хозяйства и на вырученныя деньги быть можетъ окажется гораздо выгоднѣе купить недостающее количество продовольственнаго хлѣба. Это давно поняли наши культурные западные сосѣди, на примѣръ, датчане, и они организовали свое хозяйство такъ, что главный доходъ получаютъ не отъ полеводства, а отъ скотоводства и другихъ побочныхъ отраслей хозяйства.

Вотъ два примѣра такихъ хозяйствъ въ Даніи.

Датчанинъ Антонъ Нельсонъ имѣетъ хуторской участокъ въ 3 десятины. Въ хозяйствѣ имѣется: лошадь, три коровы, телка, 70 куръ и свинья.

Получаетъ дохода: отъ продажи молока на артельный заводъ—456 руб., отъ продажи свиней—382 руб., отъ цыплятъ и куръ—36 р. и отъ продажи яицъ—234 р., а всего 1108 р. Покупаетъ для хозяйства на сторонѣ: жмыховъ для коровъ—на 142 р., зерна на кормъ свиньямъ и курамъ—на 51 р., всего на 193 р., остальные корма получаетъ въ своемъ хозяйствѣ.

Датчанинъ Федоръ Іенсенъ на хуторѣ въ 2¼ десятины имѣетъ: 3 коровы, 75 куръ и 1 свинью.

Доходъ: отъ продажи молока на артельный заводъ—416 руб., отъ свиней—446 р., куръ и цыплятъ—30 р. и отъ продажи яицъ—253 р., всего 1154 р. Покупаетъ на сторонѣ: жмыховъ коровамъ—на 130 р., зерна свиньямъ и курамъ—на 60 р., всего на 190 р.

Вотъ что значитъ правильно организованное хозяйство, дающее возможность съ 3-хъ десятинъ получить столько, сколько мы при нашемъ зерновомъ 3-хпольи не получимъ и съ 20-ти десятинъ!

Пора и нашему русскому земледѣльцу проснуться отъ спячки, отказаться отъ старины и стать на новый путь улучшенія своего хозяйства по агрономической наукѣ, въ соответствии съ новѣйшими требованіями жизни. Наше 3-хпольное зерновое хозяйство уже сослужило свою службу, пора ему и на покой.

Скажемъ же ему спасибо за его прешлую службу, и больше къ нему уже не вернемся.

Агрономъ А. Бѣляевъ.



## О рядовых сѣялкахъ.

Рядовые посѣвы въ нижегородской губерніи начинаютъ замѣтно распространяться среди крестьянъ, особенно въ уѣздахъ: арзамасскомъ, княгининскомъ, нижегородскомъ и др. Несомнѣнно, что хозяева, желающіе примѣнять рядовые посѣвы, должны интересоваться машинами, употребляющимися для этой цѣли. У насъ въ губерніи наиболѣе распространенными являются рядовыя сѣялки Эльворти, но мѣстами встрѣчаются сѣялки системы Мелихара, Сакка и др. Хозяева часто запрашиваютъ, какой же именно системы сѣялки удобнѣе, выгоднѣе, производительнѣе. Отвѣтить на этотъ вопросъ можно лишь послѣ производства тщательнаго испытанія сѣялокъ.

Въ настоящее время мы располагаемъ данными такого рода изъ двухъ мѣстностей, въ которыхъ было произведено испытаніе рядовыхъ сѣялокъ: 1) въ михайловскомъ уѣздѣ рязанской губ. и 2) на Безенчукской опытной станціи въ самарской губерніи.

Въ первой мѣстности, по отчету агронома Л. А. Шлыкова, оказалось, что всѣ сѣялки при работѣ на полѣ высѣваютъ значительно болѣе зерна, нежели при вращеніи колесомъ сѣялки въ сараѣ. И здѣсь наибольшую разницу дали сѣялки, не имѣющія Гузьеровскаго высѣвающего прибора. Въ общемъ увеличеніе высѣва на полѣ противъ измѣреннаго въ сараѣ колебалось въ предѣлахъ отъ 0,4 до 79,3%. Велика также разница между показаніями сѣяльныхъ шкалъ и дѣйствительнымъ высѣвомъ; такъ, она колеблется въ границахъ отъ 5,2% до 57,2%. Въ этомъ отношеніи небольшое сравнительно отклоненіе отъ показанія шкалы, но все же 35,5%, дала сѣялка Сакка по сравненію съ сѣялкой Фильверта и Дѣдины, которая обнаружила отклоненіе въ 54%. Сѣялки Эльворти занимаютъ въ этомъ отношеніи среднее мѣсто.

Исслѣдованіе совершенства прикрытія всѣянныхъ сѣмянъ показало, что всѣ почти сѣялки совершаютъ эту работу равномернаго прикрытія въ каждой бороздѣ вполне хорошо. Только сѣялка Сакка давала мѣстами неполное прикрытіе, что объясняется малой пригодностью ея сошниковъ европейскаго типа для такой тяжелой почвы, хотя даже прекрасно обработанной.

По вопросу характера поверхности поля послѣ прохода сѣялокъ приходится констатировать, что только у двухъ сѣялокъ — Сакка и Эльворти 11-рядной „универсальной“ — поверхность поля получалась почти идеально ровной. Въ сѣялкѣ Сакка такое отсутствіе нагартыванія задними сошниками на бороздки переднихъ объясняется, какъ нами уже замѣчено выше, формой европейскаго сошника съ острой выпуклой грудью.

Въ сѣялкѣ Эльворти съ русско-американскими сошниками почти не замѣчалось нагартыванія благодаря неодинаковому уклону заднихъ и переднихъ сошниковъ вслѣдствіе имѣющагося въ этой сѣялкѣ особаго регулятора.

Наконецъ, была произведена попытка учесть производительность сѣялокъ. Вполнѣ было обосновано и доказано одно положеніе, а именно, что изъ всѣхъ передковыхъ сѣялокъ 11-рядныя являются наименѣе выгодными. Мало экономичной оказалась еще сѣялка Фильверта и Дѣдина по сравненію съ комбинированной Эльворти. Приводимъ въ заключеніе данныя для производительности главныхъ сѣялокъ испытанія и стоимости засѣва ими одной десятины.

№ сѣялки.	Названіе сѣялки.	Прозв. въ 10 час. въ десятинахъ.	Стоимость засѣва одной десятины.
19	11-рядная комбинирован. Эльворти	4,1	—74 к.
17	„ „ Вильверта и Дѣдины	2,6	—1 р. 17 „
9	„ „ „универсальн.“ Эльворти	3,7	—82 „
12	„ „ IV класса Сакка	3,5	—84 „
15	14-рядная „Россія“ Эльворти	5,4	—56 „

Изъ отчета Безенчукской станціи извлекаемъ лишь нѣкоторые свѣдѣнія, безъ приведенія сложныхъ таблицъ, заключающихъ цифровыя данныя о качествахъ сѣялокъ.

2-хстрочная сѣялка за. Гельферихъ Саде, предназначенная специально для ширококоряднаго посѣва, при условіи работы ея безъ каточковъ, оказалась нѣсколько тяжелѣе другихъ сѣялокъ, установленныхъ на ширококорядный посѣвъ.

Изъ сошниковъ сѣялокъ при работѣ нормальнымъ числомъ сошниковъ но легкости хода выдѣлилась 17-рядная сѣялка „Миранда“ зав. Эккерта.

Слѣдующей за „Мирандой“ идетъ извѣстная сѣялка „Универсальная“, зав. Эльворти.

Далѣе надо поставить сѣялку „Ната“ харьковскаго паровозостроительнаго и механ. общества. По силѣ тяги она почти не уступаетъ сѣялкѣ Эльворти.

Сѣялка крестьянскаго типа „Новъ“ зав. Эккерта по силѣ сопротивленія оказалась одной изъ тяжелыхъ сѣялокъ, бывшихъ на испытаніи.

Въ заключеніе считаемъ нужнымъ еще упомянуть о тѣхъ выводахъ, которые были сдѣланы при испытаніи на фермѣ казанскаго земледѣльческаго училища въ 1912 г. (И. Б. по с.-х. м. 1913—№) трехъ сѣялокъ: рядовой Эльворти „Россія“ и дисковыхъ Мавъ-Кормика.

По легкости въ работѣ Эльворти оказалась самой тяжелой, „однодисковая“ стоитъ слѣдующей и, наконецъ, самая легкая „двухдисковая“.

Что касается холостого хода, то легче всѣхъ идетъ Эльворти, за ней „двухдисковая“ и, наконецъ, далѣе „однодисковая“.

Нельзя не упомянуть того, что, при всѣхъ недостаткахъ въ конструкціи дисковыхъ сѣялокъ, онѣ имѣютъ то достоинство, что не боятся сорности почвы: будь-то на полѣ живые, навозъ или стебли сорныхъ травъ, онѣ или разрѣзываютъ соръ или перекапываютъ диски черезъ него и безостановочно работаютъ все время. Комковатость почвы также не задерживаетъ движенія этихъ сѣялокъ. Кромѣ того, однодисковая сѣялка можетъ работать и при значительной сырости почвы, когда не могутъ работать другія сѣялки; поэтому однодисковой сѣялкой можно произвести посѣвъ весной ранѣе, чѣмъ другими сѣялками, на нѣсколько дней.

Вообще же о дисковыхъ сѣялкахъ Мавъ-Кормика, по имѣющимся образцамъ, отчетъ указываетъ, что сборка ихъ крайне небрежна, груба и не прочна. Кромѣ того, онѣ не могутъ быть установлены на ленточные посѣвы или на какую-либо иную постановку сошниковъ, такъ какъ положеніе ихъ при сѣялкахъ постоянное. Не будетъ ошибкой сказать, что дисковыя сѣялки, по сравненію съ другими сѣялками, уже существующими (особенно Сакка и Эккерта), — шагъ назадъ, и если онѣ представляютъ какой-либо интересъ въ хозяйствахъ, то только въ хозяйствахъ отсталыхъ, рутинныхъ, съ засоренными полями, съ вывозкой на поля соломистаго навоза, съ отсутствіемъ необходимаго лущенія полей и т. д. („Вѣстн. Ниж. С. У. М. К.“).

А. Португаловъ.

## Бесѣды по пчеловодству.

Болѣзни и враги пчелъ. Борьба съ ними.

(Окончаніе \*).

### Незаразные болѣзни.

**Замираніе червы.** Это собственно и не болѣзнь, а скорѣе печальные результаты небрежнаго отношенія пчеловода къ своимъ труженицамъ-пчеламъ или простая случайность, такъ какъ причиною замиранія червы въ большинствѣ случаевъ бываютъ: холодъ, плохой кормъ, недостатокъ его и только иногда порочная матка. Въ этихъ случаяхъ черва погибаетъ сплошными мѣстами и ячейки остаются съ цѣльными крышечками.

Запахъ, какъ при гнильцѣ, не издаютъ и погибшая черва не окрашивается также въ бурый цвѣтъ и никогда не прилипаетъ къ боковой стѣнкѣ ячейки. Только слабыя семьи не успѣваютъ очищать ячейки отъ мертвой червы, сильныя же очень часто сами справляются съ этимъ. Лечить застуженную и погибшую черву отъ указанныхъ причинъ бесполезно: ее слѣдуетъ какъ можно скорѣе удалить изъ улья. Въ слабыя же семьи необходимо подсилить пчелы или поставить печатной дѣтки изъ сильнаго улья.

**Судороги, или бѣшенство.** Болѣзнь случайная и мало изслѣдованная. Выражается тѣмъ, что отдѣльныя пчелы падаютъ на дно улья или на землю и, лежа на спинѣ, кружатся и мечутся, какъ шальные, или же лежатъ спокойно, подергивая ножками и брюшкомъ. Причиной этой болѣзни, по мнѣнію пчеловодовъ, является маленькая личинка жучка „майки“, которая впивается въ тѣло пчелы, раздражаетъ ея нервы, вслѣдствіе чего пчела отъ боли врывается и затѣмъ умираетъ. Нѣкоторые же пчеловоды объясняютъ эту болѣзнь вліяніемъ сока, собраннаго съ цвѣтовъ чемерицы. Мѣръ борьбы съ этой болѣзнью не существуетъ, но слѣдуетъ имѣть въ виду, чтобы около пасѣки не было чемерицы.

**Неспособность пчелъ къ полету, или раскряшница,** менѣе всего опасна для пчелъ, такъ какъ болѣзнь эта имѣетъ временный характеръ и появляется чаще всего во время сильныхъ засухъ. Послѣ дождя пропадаетъ. Для предупрежденія ея совѣтуютъ держать все время на пасѣкѣ чистую воду и подставлять пчеламъ въ сильную засуху сыту, сильно разведенную водой.

**Майская болѣзнь или расслабленіе.** Эта болѣзнь гораздо серьезнѣе и опаснѣе послѣднихъ двухъ, указанныхъ выше. Появляется она чаще всего въ май мѣсяцѣ. Болѣзнь выражается тѣмъ,

\* См. № 14 „Г. З.“



что ослабѣвшія пчелы падаютъ передъ леткомъ на землю и, утра- тивъ гибкость членовъ и способность летать, погибаютъ массами съ признаками раздутія живота. По мнѣнію нѣкоторыхъ пчелово- довъ причиной болѣзни является плохой или испорченный кормъ, такъ какъ съ наступленіемъ хорошаго вятка съ фруктовых де- реьевъ она обыкновенно прекращается. Дача корма пчеламъ съ салициловой кислотой предупреждаетъ эту болѣзнь.

Вотъ всѣ тѣ болѣзни, которыя появляются чаще всего среди пчелъ.

#### Враги пчелъ.

Враговъ у пчелъ очень много. Перечисленіе всѣхъ ихъ за- няло бы довольно много времени и мѣста, и мы ограничимся толь- ко указаніемъ нѣкоторыхъ изъ нихъ, причиняющихъ болѣе или менѣе значительный вредъ. Изъ среды животныхъ, не считая ис- коннаго врага—медвѣдя, можно указать на слѣдующихъ: барсука, куница, землеройка, особенно землеройка пигмей, самое малень- кое животное, которое легко пролѣзаетъ въ улей черезъ всякій почти летокъ и безпощадно истребляетъ всѣхъ пчелъ въ непро- должительное время. Борьба съ землеройками должна быть самая энергичная. Ихъ слѣдуетъ ловить всевозможными ловушками и стараться, чтобы улей не стоялъ близко къ землѣ и не касался ея прилетной доской. Изъ птицъ злѣйшимъ врагомъ считается пчелодѣ, или золотистая шурка, величиною со скворца, очень красивая на видъ. Она хватается пчелъ на лету и у летка и при- носитъ большой вредъ. Далѣе любятъ лакомиться пчелами всѣ сорокопуты, синицы, чеглокъ, дятлы, воробьи, трясогузки и домаш- нія куры. Иногда—скворцы, дрозды, мухоловки. Нѣкоторые пчело- воды указываютъ на ласточекъ, но это не вѣрно, такъ какъ въ желудкѣ у нихъ никогда не находили пчелъ. Въ пчѣлахъ борьбы съ указанными птицами слѣдуетъ слѣдить, чтобы на пасѣбѣ и вблизи ея не было ихъ гнѣздъ.

Изъ міра насѣкомыхъ можно указать на шершней, осъ, шме- лей, пчелиныхъ волковъ (филанты). Всѣ они, пользуясь своей си- лой, проникаютъ въ улей, крадутъ медъ, а нѣкоторые (шершень и пчелиный волкъ) уничтожаютъ самихъ пчелъ. Кромѣ указан- ныхъ особенно беспокоятъ пчелъ своимъ посѣщеніемъ ихъ жилищъ маленькіе назойливые воршкі—муравьи, а нѣкоторые изъ нихъ болѣе крупные и нападеніемъ на пчелъ. Чтобы избавиться отъ муравьевъ, слѣдуетъ разсыпать ихъ гнѣздо и вечеромъ залить его кипяткомъ и посыпать негашеною известью или же залить нефтью. Если же это средство не поможетъ, то купить сѣрноватисто-натрі- евой соли; она сравнительно дешевая (70 к. фунтъ) и совершенно безопасная. Взять  $\frac{3}{4}$  фунта этой соли, развести въ 10 стаканахъ теплой воды и растворомъ этимъ полить муравьиную кучу. Доста- точно одной поливки, чтобы всѣ муравьи погибли.

Заканчивая главу о врагахъ пчелъ, приходится указать так- же на громадный вредъ, причиняемый имъ самимъ неопытнымъ пчеловодомъ, а также благодаря его неопытности и самими пчела- ми, которыя въ силу различныхъ причинъ становятся воровками и грабительницами. Не остановленное во время воровство быстро превращается въ сильный нападъ не только на слабыя семьи, но нерѣдко и на сильныя и даже на сосѣднія пасѣки и возникаетъ среди пчелъ общая „рѣзня“. Чтобы предотвратить налетъ, необхо- димо принимать всѣ мѣры предосторожности во время работъ въ ульѣ, чтобы не пролить меда на стѣнки его и на землю и не привлечь этимъ пчелъ. Главное же стараться не держать на пасѣ- кѣ слабыхъ семей и внимательно слѣдить за пчелами, когда пре- вращается вятковъ въ полѣ, во-время подкормить ихъ и немед- ленно задымлять щели въ ульяхъ.

#### Вредители продуктовъ.

Въ заключеніе настоящей бесѣды укажемъ на вредителей продуктовъ, преимущественно сотовой суши. Къ числу послѣднихъ принадлежатъ крысы и мыши, мотылица (клочень, восковая моль).

Мыши и крысы особенно вредятъ пчеламъ во время зимовки ихъ въ омшаникѣ, причиняя имъ безпокойство своей бѣготней, ни- скомъ и прогрызваніемъ дыръ въ ульяхъ. Очень часто крысы и мыши забираются въ гнѣздо, истребляютъ не только медъ и во- щину, но иногда и пчелъ. Кромѣ того, онѣ вредятъ пчеламъ сво- имъ неприятнымъ запахомъ, которымъ пропитываютъ вошину. Лѣ- томъ же забираются въ тѣ мѣста, гдѣ хранится сушь, и очень часто превращаютъ ее въ слошную труху. Поэтому каждому пчеловоду необходимо принимать всѣ мѣры къ ихъ истребленію. Очень хорошо съ этой цѣлью класть отраву (вещь безвредная), такъ называемый „мышинный тифъ“ и „крысинный тифъ“, который можно достать у ветеринарнаго врача.

Что же касается мотылицы, то слѣдуетъ замѣтить, что она является непрѣмѣнной гостьей только въ ульяхъ, грязно содержи- мыхъ, и въ слабыхъ семьяхъ и вредитъ только вошину. Поэтому,

вѣрные средства, предупреждающія ея появленіе, слѣдующія: улей и гнѣздо должны быть чистыми, гнѣздо соразмѣрно съ силой семьи, т. е., чтобы въ немъ не было лишнихъ рамокъ. Хранить же вошину лучше всего въ ящикахъ, сундукахъ безъ щелей и съ хорошо прилаженными крышками и временами окуривать парами сѣры. Если въ ульѣ будетъ обнаружена мотылица, то слѣдуетъ удалить рамки съ вошиной, которая будетъ поражена ею, а затѣмъ окурить ее сѣрой. На рамкахъ, гдѣ есть дѣтва, пораженныхъ мѣста вырѣзать, а рамки натереть нафталиномъ или камфорой, также и стѣнки улья и вставныя доски. Въ ульѣ все время держать кусо- чекъ камфоры и наблюдать за нимъ, осматривая его чаще и очи- щая соты отъ появляющихся червячковъ.

Поступая такъ, пчеловодъ легко можетъ освободиться отъ мотылицы.

Любитель пчеловодства.

## ОТЗЫВЫ О КНИГАХЪ.

Кооперативная бібліотека. „Общими силами“. Изданіе т-ва И. Д. Сытина. Москва. 1914 г. Содержитъ рядъ популярныхъ брошюръ по кооперации, состав- ленныхъ г.г. Вороновымъ, Ковальковскимъ, Холмогорскимъ и др. Цѣна каждой брошюры 10—12 коп.

За послѣднее время кооперация начинаетъ получать значительное разви- тіе въ деревнѣ и играетъ уже и теперь немаловажную роль въ различныхъ и самыхъ разнообразныхъ сторонахъ ея жизни. Еще большее значеніе должно принадлежать кооперации въ будущемъ, съ развитіемъ производительныхъ силъ страны, и съ переходомъ отъ потребительскихъ къ денежнымъ формамъ хозяй- ства и отъ старинныхъ экстенсивныхъ его формъ къ болѣе интенсивнымъ, тре- бующимъ значительной затраты труда и капитала, формамъ хозяйства, съ рав- номѣрнымъ развитіемъ всѣхъ его разнообразныхъ отраслей.

До сихъ поръ у насъ получили развитіе, главнымъ образомъ, крупныя кооперативы—кредитныя товарищества, ставящія себѣ въ большинствѣ случа- евъ лишь узко спеціальныя цѣли—снабженіе населенія дешевымъ кредитомъ на его обычныя нужды.

Но цѣли кооперации могутъ быть значительно шире и охватывать раз- личныя стороны с.-х. жизни, способствуя ихъ упорядоченію и надлежащему развитію на пользу населенія.

„Кооперативная бібліотека“ и содержитъ въ себѣ рядъ отдѣльныхъ бро- шюръ, освѣщающихъ тѣ стороны с.-х. жизни, въ которыхъ можетъ придти на помощь населенію кооперация.

Ө. Холмогорскій. Дешевые деньги въ деревнѣ. Кредитное товарищество. Цѣна 12 к.

Авторъ въ своей брошюрѣ довольно подробно и обстоятельно освѣщаетъ вопросъ о кредитныхъ товариществахъ, ихъ значеніи для населенія, тѣ задачи, какія должны преслѣдовать кредитныя товарищества, и тѣ условія, при кото- рыхъ могутъ развиваться наилучшимъ образомъ и принести дѣйствительную пользу населенію. Брошюра изложена вполне понятнымъ популярнымъ язы- комъ и можетъ принести пользу какъ уже существующимъ кредитнымъ това- риществамъ, такъ и тамъ, гдѣ населеніе еще только думаетъ объ открытіи этого полезнаго для населенія кооперативнаго мѣропріятія.

А. Б.

„Пчеловодъ“. Ежемѣсячный общедоступный иллюстрированный журналъ практическаго пчеловодства, издаваемый М. А. Дерновымъ въ С.-Петербургѣ. Цѣна 60 к. въ годъ.

Поставленная М. А. Дерновымъ цѣль создать такой органъ, который былъ бы доступенъ и по цѣнѣ и по содержанію для каждого пчеловода, вполне достигается названнымъ журналомъ. Въ немъ помѣщаются пчеловодныя бесѣды, оригинальныя и переводныя статьи практическаго содержанія, изложенныя просто, ясно и доступно для пониманія самаго простаго пчеляка. Имѣются въ журналѣ сообщенія изъ пчеловодной жизни, отзывы о книгахъ и о пчеловод- ныхъ изданіяхъ, а также сравнительно обширный и подробный отдѣлъ „Отвѣты на вопросы“ подписчиковъ.

„Пчеловодъ“ заслуживаетъ широкаго распространенія.

Люб. пч.

„Пчеловодная Жизнь“. Иллюстрированный журналъ прогрессивнаго пчеловодства, двухнедѣльный. Подписная цѣна 3 р. въ годъ.

Настоящій журналъ, какъ и „Пчеловодъ“, издается М. А. Дерновымъ въ С. Петербургѣ. Содержаніе его обширнѣе перваго. Научныя статьи и статьи практическаго содержанія излагаются довольно просто и ясно. Сообщаются новости изъ области пчеловодства, появляющіяся въ Россіи и за границей, а также помѣщаются свѣдѣнія о дѣятельности правительства и земствъ въ цѣ- ляхъ развитія пчеловодства и изъ жизни пчеловодныхъ обществъ. Имѣется отдѣлъ „Вопросы и отвѣты“ и кромѣ этого дается мѣсто для одного бесплатна- го объявленія въ 10 строкъ.

Журналъ „Пчеловодная Жизнь“ по своему содержанію заслуживаетъ вниманія со стороны болѣе развитыхъ и опытныхъ пчеловодовъ, а потому для самаго широкаго распространенія среди рядовыхъ пчеляковъ менѣе подходящъ, чѣмъ „Пчеловодъ“, да и цѣна его значительно дороже послѣдняго.

Люб. пч.

Лоси Фичъ-Перкинсъ. Маленькіе голландцы. Повѣсть. Перев. съ англ. Л. и Ж. Караваевыхъ. Стр. 96. Ц. 65 к. Биб-ка И. Горбунова-Посадова. Мо- сква. 1914 г.

Авторъ повѣсти знакомитъ съ жизнью дѣтей-голландцевъ, а также ка- сается жизни взрослыхъ, ихъ занятій и особенностей страны такъ просто и и увлекательно, что дѣти младшаго возраста охотно и съ большимъ интересомъ читаютъ повѣсть. Изданіе подкупаетъ также крупнымъ шрифтомъ и большимъ количествомъ оригинальныхъ рисунковъ.

М. У.



## ВОПРОСЫ и ОТВѢТЫ.

Корреспонденту И. Г. Новожилову.

**Вопросъ.** Въ правѣ ли сельское общество постановить приговоръ о закрытіи существующихъ въ данномъ обществѣ казенныхъ винныхъ лавокъ и частныхъ трактировъ съ продажей крѣпкихъ напитковъ?

**Отвѣтъ.** Въ правѣ; но удовлетвореніе такого постановленія схода зависить отъ губернатора и управляющаго акцизными сборами (ст. 62 п. 20 общ. Пол. о кр. и цирк. минист. внутр. дѣлъ отъ 14 іюля 1898 г. № 4).

Подписчику С. А. Ремизову.

**Вопросъ.** Сельское общество съ 1877 г. облагаетъ усадебныя земли сборами, которые шли до 1907 г. на уплату выкупныхъ платежей за полевую землю, а съ 1907 г. до сихъ поръ идутъ на уплату земскихъ сборовъ. Въ правѣ ли нынѣ общество, за отпѣною выкупныхъ платежей, облагать сборами усадьбы тѣхъ лицъ, у коихъ нѣтъ полевой земли?

**Отвѣтъ.** Въ правѣ, согласно указа 2 деп. прав. сената 20 сентября 1904 г. № 5874.

Сел.-хоз. корреспонденту губернскаго земства П. Г. Соловьеву.

**Вопросъ.** Можно ли укрѣпить въ личную собственность надѣльную землю въ пяти поляхъ и вырѣзать ее къ одному мѣсту въ каждомъ полѣ, но отнюдь не въ одномъ полѣ и не въ одномъ участкѣ?

**Отвѣтъ.** Согласно закона 14 іюня 1910 г. земля укрѣпляется въ тѣхъ участкахъ, въ коихъ она состоитъ въ фактическомъ пользованіи до укрѣпленія, т. е. укрѣпить ее можно чрезполосно. Отводъ ее къ одному мѣсту въ разныхъ поляхъ и участкахъ по закону 29 мая 1911 г. не допускается. Землю можно отвести лишь въ одномъ полѣ и при томъ въ одинъ отрубной участокъ.

Кр. дер. Вишвики, нижегор. у., И. Е. Арченкову.

**Вопросъ.** Въ обществѣ болѣе 10 лѣтъ умеръ мѣстный крестьянинъ и 3 г. тому назадъ умерла его жена, послѣ которыхъ осталась приемная дочь, вышедшая нынѣ въ замужество въ другую деревню. Кому должна поступить, т. е. приемной дочери или обществу, усадьба, оставшаяся послѣ умершихъ?

**Отвѣтъ.** Такой вопросъ подлежитъ разрѣшенію мѣстнаго волостного суда въ зависимости отъ мѣстныхъ обычаевъ наследованія. По общимъ же гражданскимъ законамъ усадьба должна принадлежать приемной дочери, если нѣтъ другихъ близкихъ наследниковъ.

Сел.-хоз. корреспонденту П. А. Рѣдкину.

**Вопросъ.** Можетъ ли крестьянинъ при выдѣлѣ надѣльной земли въ отрубной участокъ прирѣзать къ ней и землю, приобретенную имъ по купчей крѣпости, въ количествѣ 6 дес., находящуюся смежно съ надѣломъ?

**Отвѣтъ.** Не можетъ.

Сел.-хоз. корреспонденту В. И. Тютину.

**Вопросъ.** Могутъ ли получить послѣ умершаго дяди наследство родные племянники, жившіе отъ него раздѣльно, если послѣ умершаго остался другой братъ, а ихъ дядя, жившій съ умершимъ нераздѣльно?

**Отвѣтъ.** Могутъ, согласно ст.ст. 1136, 1137 зак. гражд. т. X ч. I св. зак.

Кр. дер. Выболова, горбатовскаго у., К. И. Чуюнову.

**Вопросъ.** Безземельный крестьянинъ, купивъ у своего односельчанина или у нѣсколькихъ односельчанъ земельные надѣлы и, укрѣпивъ ихъ за собою надлежащимъ порядкомъ, можетъ ли у общества требовать выдѣла ихъ изъ общей земли въ одинъ отрубной или хуторской участокъ?

**Отвѣтъ.** Можетъ.

Крестьянамъ д. Майдама А. и Ф. Лузиновымъ.

**Вопросъ.** Послѣ смерти одного крестьянина остались жена и два сына. Старшему сыну при жизни отецъ далъ одинъ надѣлъ земли, а два надѣла оставилъ себѣ, засѣвая однако въ свою пользу

и надѣлъ старшаго сына, хотя повинности за таковой и платилъ старшій сынъ. Послѣ смерти отца младшій братъ съ матерью разошлись. Мать взяла себѣ одинъ надѣлъ, а другой отдала сыну, выславъ его изъ дому и съ усадьбы. Младшій сынъ, обзаведаясь своимъ хозяйствомъ, сталъ пользоваться какъ своимъ надѣломъ, такъ и надѣломъ брата. Въ настоящее время мать, съ цѣлью продажи другимъ лицамъ, хлопочетъ объ укрѣпленіи въ свою пользу усадьбы и всей полевой земли, т. е. трехъ надѣловъ. Въ обществѣ передѣловъ земли не было. Можетъ ли мать укрѣпить и продать въ свою пользу всю полевую землю и усадьбу?

**Отвѣтъ.** Не можетъ, такъ какъ согласно ст. 48 закона 14 іюня 1910 г., полевая и усадебная земля составляетъ не личную ея одну собственность, а общую собственность ея и сыновей. Если же въ обществѣ дѣйствительно не происходило совсѣмъ общихъ передѣловъ полевой земли, то оно, согласно ст. 1 приведеннаго закона, должно считаться перешедшимъ къ подворно-наслѣдственному пользованію. А разъ это такъ, то мать при наличности сыновей можетъ получить изъ имущества, въ томъ числѣ изъ полевой и усадебной земли, оставшагося послѣ мужа ея, согласно ст. 1148 зак. гражд. т. X ч. I св. зак., изъ недвижимаго имущества одну седьмую часть, а изъ движимаго—одну четвертую часть, все же остальное имущество должно перейти сыновьямъ по равной части. Такимъ образомъ, чтобы предотвратить укрѣпленіе и продажу матерью земли, сыновьямъ необходимо возбудить въ мѣстномъ волостномъ судѣ ходатайство объ утвержденіи ихъ въ правахъ наслѣдства къ имуществу, оставшемуся послѣ отца, съ извѣщеніемъ такового изъ владѣнія матери, и затѣмъ заявить объ этомъ спорѣ тому учрежденію, гдѣ въ данное время находится дѣло объ укрѣпленіи земли по ходатайству матери. При общинномъ же землепользованіи мать изъ усадьбы и построекъ, если мужъ ея умеръ послѣ закона 9 ноября 1906 г., должна получить тоже только одну седьмую часть, а изъ полевой земли—въ зависимости отъ мѣстныхъ обычаевъ и во всякомъ случаѣ не болѣе одной души, изъ движимаго же имущества она должна получить одну четвертую часть.

Одному изъ подписчиковъ.

**Вопросъ.** Одинъ крестьянинъ купилъ въ 1912 г. на двѣ души надѣльной земли. По совершеніи и утвержденіи купчей крѣпости оказалось, что земля эта сдана по условію, совершенному въ волостномъ правленіи, въ аренду на два года. По этому условію арендаторъ имѣетъ право снять яровой хлѣбъ въ 1914 г. Имѣетъ ли покупатель право не дать арендатору засѣять землю въ 1914 г.?

**Отвѣтъ.** Не можетъ, такъ какъ арендный договоръ, согласно ст. 1705 зак. гражд. т. X ч. I св. зак. и рѣш. прав. сен. 1875 г. № 144, 1870 г. № 1794, 1124 и 822, 1869 г. № 882 и 663, 1868 г. № 771, обязательенъ и для покупателя.

**Вопросъ.** Имѣетъ ли право сельское общество взыскать съ покупателя надѣльной земли подати за прошедшіе годы, въ которые покупатель земель не пользовался?

**Отвѣтъ.** Имѣетъ право, за исключеніемъ, однако, продовольственныхъ долговъ, согласно указа прав. сената 3 февр. 1914 г. за № 972, изложеннаго въ циркулярѣ министерства внутреннихъ дѣлъ, помѣщенномъ въ „Земской Газетѣ“ въ № 14—1914 года, стр. 636.

## Въ имѣніяхъ В. М. УШАКОВА

можно во всякое время купить ПО УМѢРЕННЫМЪ ЦѢНАМЪ:

- 1) Лошадей: тяжеловозовъ, рысистыхъ и верховыхъ породъ собственнаго завода.
- 2) Крупный рогатый скотъ: Швицы и Сементалы въ чистой породѣ и метисы.
- 3) О в ц ы: Рамбулы и Линкольны. Очень удачные и метисы съ русской породой.
- 4) Разнаго рода хлѣба: ржаная и пшеничная мука простого размолу и сѣянная своей механической мельницы. Вика.
- 5) Яблонныя присадки разныхъ сортовъ своего питомника.

Письма и требованія адресовать: Почт. ст. Воротынецъ, Васил. у., Нижегородской губ. Федору Михайловичу Ушакову.



**СЕЛЬСКО-ХОЗЯЙСТВЕННЫЯ**и **САДОВЫЯ ПРИНАДЛЕЖНОСТИ:**лопаты, вилы, грабли, моги, гидро-  
пульты и спрыски.**МАШИНЫ,  
ТОКАРНЫЯ СТАНКИ**

по обработкѣ металла и дерева.

**РЕМЕСЛЕННЫЯ ИНСТРУМЕНТЫ.****ТОРГОВЫЙ ДОМЪ****БРАТЯ ЛИНДЕМАНЪ.**

Москва, Мясницкая, № 6/9

**Насосы: Вѣсы:**ПАРОВЫЕ,  
ПОЖАРНЫЕ,  
КОЛОДЕЗНЫЯ  
и ДРУГІЕ.ВОЗОВЫЕ,  
СОТЕННЫЯ,  
ДЕСЯТИЧНЫЯ,  
ГАРЕЛОЧНЫЯ  
и ДРУГІЕ.**АРМАТУРА и МОНОМЕТРЫ**для паровыхъ котловъ и др. фабрично-заводскихъ  
техническихъ принадлежностей.Вышелъ полный новый каталогъ и высылаемъ частнымъ  
лицамъ за 1 рубль.

ОТДѢЛЫ ИЗЪ КАТАЛОГА ПО 14 КОП.

ФАБРИКАМЪ, ЗАВОДАМЪ, ЗЕМСТВАМЪ и КАЗЕННЫМЪ УЧРЕЖДЕН. БЕЗПЛАТНО.

Продолжается подписка на 1914 годъ.

**„Русская Мысль.“**

Редакторъ-издатель П. Б. Струве.

19-го апрѣля вышла въ Москвѣ апрѣльская книга.

**СОДЕРЖАНИЕ:** I. Стихотвореніе. Александра Блока. II. Мудрость жизни. Повѣсть. Главы I—VIII. О. П. Руновой. III. Стихотвореніе. Вячеслава Иванова. IV. Страстная дружба. Романъ. Г. Дж. Уэллса. Пер. Э. К. Пименовой. Окончаніе. V. Стихи о грозѣ. Конст. Эрберга. VI. Ольга Оргъ. Романъ. Ч. II-ая, главы I—V. Юрія Слезкина. Продолженіе. VII. Сонатины. 1—3. Юрія Каннабиса. VIII. Стихотворенія. Валерія Брюсова. IX. Восемь разсказовъ. Шарля-Луи Филиппа. Перев. В. М. Эйхенбаума. X. Русская трагедія „Бѣсы“ О. М. Достоевскаго. С. Н. Булгакова. XI. Электрометаллургія. В. Агафонова. XII. Н. А. Огарева 1829—1913 г.г. М. О. Гершензона. XIII. Переселенцы на новыхъ мѣстахъ. А. А. Кауфмана. XIV. Семейство Бакуниныхъ. А. А. Корнилова. XV. Нѣмецкій романтизмъ и символизмъ нашего времени. Любова Гуревичъ. XVI. Основной мѣръ въ романѣ „Бѣсы“. Вяч. Иванова. XVII. Матеріалы по исторіи русской литературы и культуры. Молодость поэта Н. О. Шербины. А. Кондратьева. XVIII. Шарль-Луи Филиппъ. В. М. Эйхенбаума. XIX. Въ Россіи и за границей. Обзоры и замѣтки. I. Политика, общественная жизнь и хозяйство. Е. В. Гешина, Г. Туманова и И. О. Левина. II. Литература и искусство. В. Каратыгина, Валеріана Чудовскаго и Ю. Никольскаго. III. Историческая наука. С. А. Котляревскаго и В. М. Эйхенбаума. IV. Философское движеніе. С. Л. Франка и Г. Ланца. V. Религія и церковь. А. А. Смирнова. VI. Общественныя науки и правовѣдніе. С. Демосенова и И. Яковкина. VII. Военное и морское дѣло. Н. Нордова. VIII. Некрологъ. IX. Критическое обозрѣніе.

**Условія подписки:**

Съ дост. и перес.	Годъ.	9 мѣс.	6 мѣс.	3 мѣс.
въ Россіи . . .	15 р.	11 р. 25 к.	7 р. 50 к.	3 р. 75 к.
За границу . . .	17 р.	12 р. 75 к.	8 р. 50 к.	4 р. 25 к.

На одинъ мѣсяць для иногороднихъ внутри Россіи . 1 р. 25 к.

Цѣна отдѣльнаго номера въ продажѣ 1 р. 50 к.

Принимается подписка и производится розничная продажа №№ журналовъ въ С-Петербургѣ, въ главной конторѣ журнала: Нюстадская, д № 6. (близъ Финляндскаго вокзала); въ Москвѣ—въ отдѣленіи конторы: Сивцевъ-Вражекъ, д 20, кв 3, а также у всѣхъ крупныхъ книгопродавцевъ обихихъ столицъ (у Н. П. Карбасникова, Петербургъ, Гостинный дворъ и Москва, на Моховой) и большихъ провинціальныхъ городовъ.

Вышелъ № 4 (апрѣль) журнала

**„СОВРЕМЕННЫЙ МІРЪ“**

24-й годъ изданія.

Содержаніе: А. Верещниковъ „Въ нѣдрахъ“, К. и О. Ковальскіе „Къ новымъ берегамъ“, А. Малышкинъ „Полевой праздникъ“, Гсир. Манъ „Вѣрнополданный“, А. Чатыгинъ „Другой“, В. Вересаевъ „Апполонъ и Діонисъ“, Л. Кафенгаузъ „Подъемъ или кризисъ“, Вл. Крикхфельдъ „М. Е. Салтыковъ“ (Н. Шедринъ), Д. Талыниковъ „Символизмъ или реализмъ“, Евг. Чириковъ „Провинціальныя картинки“, В. Майскій „Суфражистки“ и др.

Продолжается подписка на 1914 годъ.

Условія (съ дост. и перес.): годъ—9 руб., полгода—4 р. 50 к., на 4 мѣс.—3 р. За границу—12 руб. годъ, 6 руб. полгода.

Адресъ: С.-Петербургъ, Надеждинская, 33.

Редакторъ Ник. Горданскій. Подробн. проспектъ высыл. безпл. Издательница М. К. Горданская.

**ПРОДАЕТСЯ ДОМЪ**

полукаменный, дающій дохода 2 тысячи руб., при немъ земли около 900 квадрат. саж. и фруктовый садъ. Н.-Новгородъ, въ конгѣ Б. Покровки, № 88—Виноградовой. Спросить хозяйку дома отъ 10 ч. утра до 3 ч. дня.

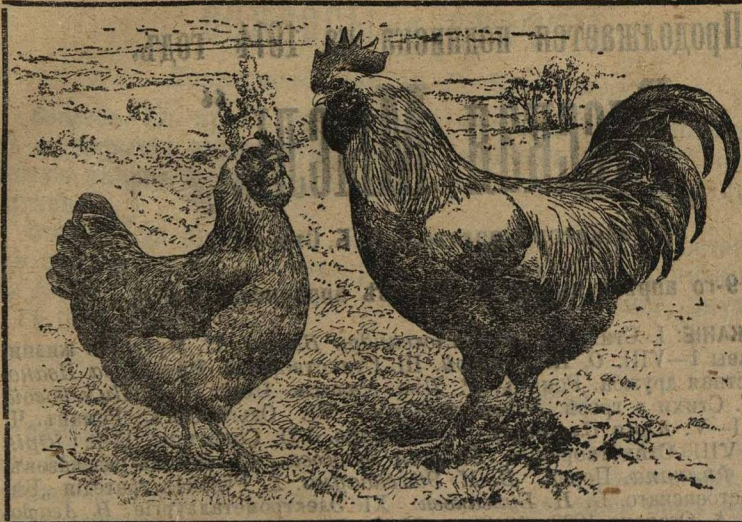
**МЕБЕЛЬ  
ЗЕРКАЛА****КРОВАТИ.  
МАТРАЦЫ, УМЫВАЛЬНИКИ.**

всѣхъ стилей.

Столовая, кабинетная, гостиная, спальня, будуары, переднія, Диваны турецкіе и ковровые.

Громадный выборъ вѣнской мебели  
ЛУЧШИХЪ ФАБРИКЪ.**В. ГУСЕВЪ.****НИЖНИЙ-НОВГОРОДЪ,**Рождественская ул., д. Т-ва Добровыхъ и Набогльцъ,  
противъ церкви Рождества.





ФАВЕРОЛЬ  
МЯСНАЯ ПОРОДА.

## ЯЙЦА ПЛЕМЕННЫЕ

продаются съ 1-го апрѣля по 1-ю июня.

За яйца недавшія циплять и присланныя обратно выдаются деньги. Подробн. въ преись-курантъ. Преись-курантъ высылается бесплатно.

Есть продажные КРОЛИКИ разныхъ породъ и ПѢТУХИ.

Ж.-Новгородъ, птицеводство и кролиководство Жехюкова.

\*\*\*\*\*

## ВЪ РАЗСРОЧКУ

ФОТОГРАФИЧЕСКІЕ АППАРАТЫ,

объективы, волшебные фонари, бинокли и проч. (полный преись-курантъ за 14 коп. Краткій—бесплатно).

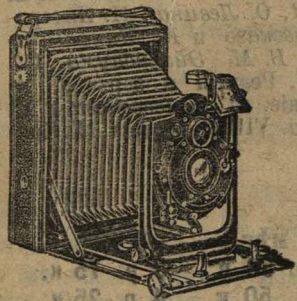
### Англійскія самоточки

строгальн. станки и проч. для точныхъ работъ (проспектъ П. Г. бесплатно).

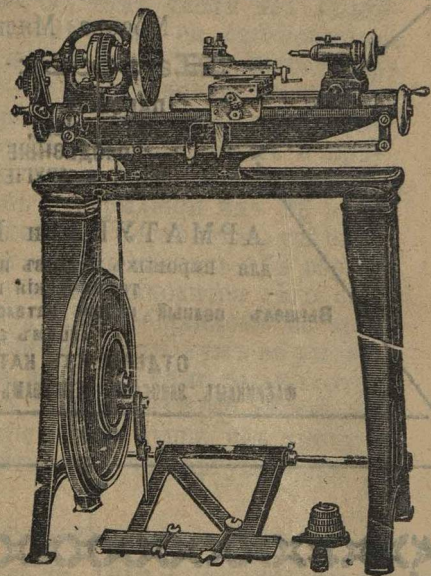
Лодочные съемные двухъ-цилиндровые моторы „КОБАНЬ“ не даютъ сотрясеній лодкѣ (проспектъ бесплатно).

Торговый Домъ К. ЛОРЕНЦЪ и К<sup>о</sup>.

Москва, Мясницкая 22—2.



\*\*\*\*\*



# СЪЯЛКИ ЭЛЬВОРТИ

## ШЕСТЬ ПУНКТОВЪ,

обуславливающихъ преимущество съялокъ ЭЛЬВОРТИ:

Усовершенствованный универс. высѣвной приборъ,

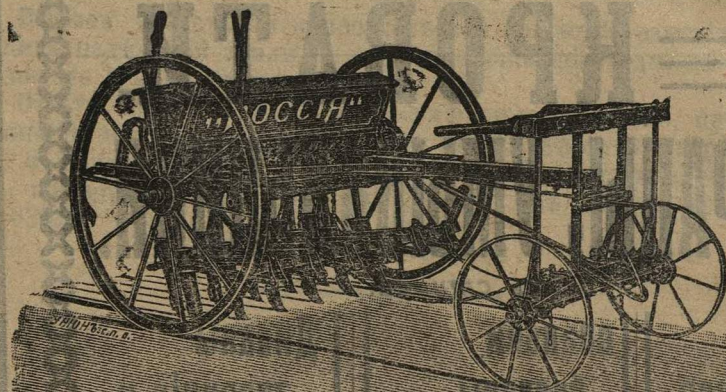
Регуляторъ глубины задѣлки сѣмянъ,

Регуляторъ взаимнаго положенія сошниковъ,

Регуляторъ количества высѣваемыхъ сѣмянъ,

Удобное опоражниваніе ящика отъ сѣмянъ,

Первенство на всѣхъ выставкахъ и конкурсахъ.



Подробное объясненіе объ этихъ и другихъ преимуществахъ съялокъ ЭЛЬВОРТИ можно найти въ каталогъ съялокъ завода для предстоящаго сезона.

ТРЕБУЙТЕ КАТАЛОГЪ — высылается бесплатно.

## Акціонерное Общество Р. и Т. ЭЛЬВОРТИ.

г. Елисаветградъ. Заводъ земледѣльческихъ машинъ.