

**ПОДПИСНАЯ цѣна на годъ—**  
1 рубль—для Нижегородской губер-  
нии, 2 рубля—для иногубернскихъ  
подписчиковъ.

**Отдѣльный номеръ—5 коп.**

**Такса на объявленія за стро-**  
ку пята (шириной въ 1¼ сант.):  
передъ текстомъ 40 коп., послѣ  
текста 20 коп.

**За размѣну отдѣльныхъ приложе-**  
ній вѣзается по 5 рублей съ ты-  
сячи и лота.

**Подписка и объявленія при-**  
нимаются въ Губернской Земской  
Управѣ.

Рукописи, присылаемыя въ редак-  
цію, должны быть подписаны авто-  
ромъ, съ обозначеніемъ адреса. Въ  
случаѣ надобности, статьи сокра-  
щаются и исправляются. Мелкія за-  
мѣтки и сообщенія не сохраняются.  
Статьи безъ обозначенія условій очи-  
таются безплатными.

**Адресъ для писемъ:** Нижнй-  
Новгородъ. Предсѣдатель Губернской  
Земской Управы, для Земской Газеты.

# НИЖЕГОРОДСКАЯ ЗЕМСКАЯ ГАЗЕТА

ЕЖЕНЕДѢЛЬНОЕ ИЗДАНИЕ

НИЖЕГОРОДСКАГО ГУБЕРНСКАГО ЗЕМСТВА.

№ 17.

**СОДЕРЖАНІЕ.** Къ сѣзду по земскимъ финансамъ.—Изъ жизни земствъ.—  
Государственный Советъ.—Государственная Дума.—Текущая сессія.—  
Совѣщаніе предсѣдателей губ. управъ. Земская телефонная сѣть.—Жизнь въ  
губерніи.—По Россіи.—Народное образованіе.—Земское совѣщаніе по вопро-  
самъ нар. сбраз. Программа занятій по методикѣ русскаго языка. Пожеланія.  
Въ отвѣтъ на голосъ учителя. Первая выставка наглядныхъ пособій. Какою  
должна быть наша начальная школа.—Вопросы взаимопомощи.—Кооперация  
и санитарія. Общества потребителей. Положеніе мелкаго кредита въ Россіи и  
въ нижегородской губ. Къ постройкѣ народныхъ домовъ кооперативами.—  
Огнестойкое строителство.—Ветеринарія.—Сельское хозяйство.—Какими  
сѣменами лучше сѣять. Значеніе величины клубней при посадкѣ картофеля.  
Устройство огорода и уходъ за главн. огородными овощами. Бѣсѣды по пчело-  
воству.—Отзывы о книгахъ.—Вопросы и ответы.—Объявленія.

## Къ свѣдѣнію подписчиковъ.

Первые номера „Земской Газеты“ разошлись, поэто-  
му подписка на 1914 годъ принимается только съ 1-го  
апрѣля, или съ 1-го и 15-го чиселъ послѣдующихъ мѣ-  
сяцевъ.

## ВАСИЛЬСУРСКАЯ УѢЗДНАЯ Земская Управа

приглашаетъ для занятія должности оспопрививателя фельдшера  
или акушерку. Прошеніе о желаніи занять должность со свѣдѣ-  
ніями о прежней службѣ направлять въ Уѣздную Земскую Управу  
(с. Быковка, Васильскаго у.). Объ условіяхъ службы справляться  
у санитарнаго врача по Васильскому уѣзду (г. Васильсурскъ).

## БАЛАХНИНСКАЯ

## УѢЗДНАЯ Земская Управа

симъ объявляетъ, что въ присутствіи ея 10-го іюня с. г., въ  
11 час. утра, въ г. Балахнѣ, въ помѣщеніи Земской Управы, имѣ-  
ютъ быть торги, безъ переторжки, на отлачу въ содержаніе 11-ти  
земскихъ станцій: Балахнинской съ 19-ю лошалями, Гордѣвской  
съ 14-ю, Городецкой съ 12-ю, Василевской съ 8-ю, Пурехской съ  
8-ю, Гумнищенской съ 6-ю, Н. Погостинской съ 4-мя, Гнилицкой  
съ 3-мя, Передѣльновской съ 3-мя, Чернорѣцкой съ 3-мя и Бриля-  
ковской съ 2-мя лошалями. Срокъ содержанія 3-хлѣтній, начи-  
ная съ 1-го января 1915 года.

Желающіе принять на себя эти подряды должны явиться на  
торги съ узаконеннымъ на 1 третью часть подрядной годовой суммы  
залогомъ и видами о своемъ званіи. Въ залогъ могутъ быть при-  
нимаемы процентныя бумаги въ суммѣ 2/3, ихъ биржевой цѣны, а  
также и недвижимыя имущества, по оцѣнкѣ Управы, съ обяза-  
тельствомъ подрядчика страховать строенія; полиціи долженъ хра-  
ниться съ передаточной на немъ надписью въ Управѣ. Подача  
закрытыхъ пакетовъ допускается съ соблюденіемъ установленныхъ  
въ Сводѣ Законовъ правилъ.

Утвержденіе или неутвержденіе торговъ зависитъ отъ усмот-  
рѣнія Управы.

Кондиціи для разсмотрѣнія желающимъ открыты въ Канце-  
ляріи Управы, въ часы ея присутствія.

## НИЖЕГОРОДСКОЙ

## Губернской Земской Управой

**ПРОДАЮТСЯ ДВА БЫЧКА** швицкой породы, рожденные  
въ сентябрѣ 1913 г. отъ быка „Шайтана“ завода Майновской фермы.  
Бычки могучіе и хорошаго роста; по отцу „Шайтану“ они про-  
исходятъ изъ очень молочной семьи. „Шарлота“—мать „Шай-  
тана“ первотелкомъ надоила 327 ведеръ въ годъ. „Шайтанъ“ ро-  
дился въсомъ 3 п. 37 ф.

Цѣна бычкамъ 150 руб. за голову. Обращаться въ Агропо-  
мическое отдѣленіе.

**АНУЗОЛЬ**  
МАРКА УТВЕРЖ. ГЕДЕКЕ И К. ПАВЛ. №2100/18905  
ПРОСИМЪ ОТВЕРГАТЬ ПОД-  
ДѢЛКИ И ВСЯКАЯ ПОДРАЖАНІЯ И  
ТРЕБОВАТЬ ТОЛЬКО НАСТОЯЩІЯ СЪ  
ОХРАН. КЛЕЙМОМЪ СЪ ТАМОЖ. ПЛОМ-  
БОЙ РУССКАГО ПРАВИТЕЛЬСТВА.  
**СВѢЧИ**  
**АНУЗОЛЬ**  
ГЕДЕКЕ И К.О.  
РЕКОМ. ДЛЯ БЫСТРАГО, УДОБНАГО  
И БЕЗБОЛѢЗННАГО ИЗЛѢЧЕНІЯ  
**ГЕМОРРОЯ**  
Это испытанное, благотворно-дѣй-  
ствующее средство признано вра-  
чами за лучшее. Цѣна 1 р. 75 к.  
Продажа въ аптекахъ и  
лучш. аптекар. магазинахъ.  
Представитель въ Россіи  
Пров. З. ЮРГЕНСЪ.  
Волконка, МОСКВА.

**СТОМАТОЛЬ**  
Дѣлаетъ  
ЗУБЫ  
здоровыми,  
красивыми и бѣлыми.  
Цѣна 25 коп. за трубу.  
**О-ВО СТОМАТОЛЬ.**  
СТОКОЛЬМЪ.  
Представ. для Россіи Пров. З. Н. ЮРГЕНСЪ,  
Волконка в. Москва.

ВОСТРЕБАЕТСЯ ПОДДѢЛКА  
ПРОВИЗОРА  
**Г.Ф.ЮРГЕНСЪ**  
**БОРНО-ТИМОЛОВОЕ МЫЛО**  
отъ ПЛОТА, ЗАГАРА, ВЕСНУШЕКЪ, УГРЕЙ,  
ПРЫЩЕЙ И ЖЕЛТЫХЪ ПЯТЕНЪ.  
**БЛАГОУОДНОЕ ТУАЛЕТНОЕ МЫЛО**  
ВЫСШАГО ДОСТОИНСТВА  
ПРОДАЕТСЯ ВЕЗДѢ.  
1 кус. 50 к. 1/2 кус. 30 к.



## Къ сѣзду по земскимъ финансамъ.

Уже нѣсколько лѣтъ въ земскихъ кругахъ обсуждается проектъ общеземскаго сѣзда по вопросамъ земскаго финансоваго хозяйства. Мысль о сѣздѣ возникла одновременно съ оживленіемъ земской дѣятельности, встрѣтившей преграду для своего дальнѣйшаго развитія въ полномъ несоотвѣтствіи земскихъ денежныхъ средствъ той массѣ потребностей населенія, которыя надлежитъ удовлетворить земству. На помощь земству пришло правительство пособіями изъ государственнаго казначейства, но, въ первыхъ, получаемыхъ такимъ путемъ средствъ все же недостаточно для удовлетворенія хотя бы самыхъ настоятельныхъ нуждъ населенія, а во-вторыхъ, — что самое важное, — система дотаций стѣсняетъ самостоятельность земства и ограничиваетъ его самостоятельность, превращая его изъ хозяина дѣла въ подчиненнаго чужой воли исполнителя, которому приходится поступаться своими взглядами и проектами, какъ бы они ни были полезны для дѣла. Естественно, что при такихъ условіяхъ мысль о сѣздѣ не только не замерла, а наоборотъ — съ каждымъ годомъ становится все болѣе популярной среди земскихъ дѣятелей.

Необходимость путемъ совмѣстнаго обсужденія выяснить возможный выходъ изъ нынѣшняго затруднительнаго финансоваго положенія не отпала и послѣ внесенія въ Государственную Думу правительственнаго законопроекта объ улучшеніи земскихъ финансовъ. Законопроектъ этотъ встрѣчаетъ весьма серьезныя возраженія со стороны земскихъ дѣятелей, особенно промышленныхъ губерній, гдѣ интересы земствъ нарушаются изъятіемъ изъ обложения оборудования фабрикъ и заводовъ. По подсчету московской губернской земской управы потери земства въ московской губерніи отъ проектируемой финансовой реформы простираются до 1300000 руб. въ годъ. Но и всѣ земства въ общемъ понесутъ потерю отъ осуществленія новаго законопроекта: 169 уѣздныхъ земствъ получать уменьшеніе своихъ доходовъ на 5 милл. рублей и только 190 уѣздныхъ земствъ получатъ увеличеніе доходовъ на 3 милл. рублей. Кромѣ того указываютъ и на другіе недостатки законопроекта — ломку всей системы мѣстныхъ финансовъ, рѣзкіе скачки въ смѣтахъ для отдѣльныхъ земствъ и пр. Надежда, что дефекты законопроекта будутъ исправлены въ думской комиссіи не оправдались — комиссія одобрила законопроектъ, который, такимъ образомъ, имѣетъ всѣ шансы стать закономъ.

Тѣмъ настоятельнѣе въ настоящее время необходимость сѣзда, съ постановленіями котораго могла бы ознакомиться Государственная Дума до разсмотрѣнія упомянутого законопроекта. Является вопросъ, какъ этого достигнуть — обсужденіе законопроекта въ Государственной Думѣ предполагено до лѣтнихъ каникулъ, а сѣздъ не можетъ состояться ранѣе конца осени. Въ послѣднемъ совѣщаніи предсѣдателей губернскихъ управъ было высказано мнѣніе, что Государственная Дума, ознакомившись съ этимъ пожеланіемъ совѣщанія, сама отложитъ обсужденіе законопроекта. Хотѣлось бы думать, что это мнѣніе встрѣтитъ откликъ въ Государственной Думѣ и члены ея признаютъ для себя необходимымъ выслушать голосъ земства прежде, чѣмъ рѣшать судьбу земскихъ финансовъ.

Г. Р.

## Изъ жизни земствъ.

О пособіяхъ отъ казны на школьное строительство. Въ московскомъ губернскомъ земскомъ собраніи разсматривался вопросъ о неправильномъ толкованіи департаментомъ министерства народнаго просвѣщенія закона 23-го іюня 1912 года о выдачѣ пособій отъ казны на школьно-строительныя надобности. По буквѣ и по существу этого закона, земствамъ предоставлено право получать на перестройку существующихъ школьныхъ зданій пособія въ размѣрѣ не болѣе  $\frac{1}{4}$  и ссуды въ размѣрѣ не болѣе  $\frac{2}{3}$  строительной стоимости тѣхъ же зданій. Между тѣмъ въ циркулярѣ департамента народнаго просвѣщенія отъ 19-го октября 1912 года данный законъ истолковывается въ томъ смыслѣ, что пособие на перестройку старыхъ школьныхъ зданій не должно превышать  $\frac{1}{4}$  строительной суммы перестройки, а ссуда —  $\frac{2}{3}$  стоимости перестройки. Такимъ образомъ, департаментъ совершенно измѣняетъ смыслъ закона и лишаетъ земство большей части тѣхъ выгодъ, которыя имъ предоставляетъ новый законъ. Въ виду этого собраніе поручило губернской управѣ ходатайствовать передъ министромъ народнаго просвѣщенія объ отмѣнѣ неправильнаго толкованія департамента и о циркулярномъ разъясненіи точнаго смысла закона 23-го іюня 1912 года.

Земство и учебное вѣдомство. Предсѣдателемъ рыбинской земской управы И. И. Лютеромъ въ губ. совѣщаніи завѣдующихъ отдѣлами народнаго образованія былъ возбужденъ вопросъ о тѣхъ

тяжелыхъ условіяхъ, въ которыхъ протекаетъ дѣятельность земствъ по народному образованію. Вопросъ этотъ нашелъ свое продолженіе въ послѣднемъ засѣданіи губ. комиссіи по народному образованію. С. М. Леонтьевъ возбудилъ здѣсь вопросъ о необходимости составленія и внесенія въ губернское земское собраніе доклада объ установленіи такихъ условій, при которыхъ могла бы нормально протекать дѣятельность земства въ области народнаго образованія. Н. А. Карповъ указалъ на то, что улучшить положеніе земства въ этой сферѣ возможно было бы только соединенными усиліями всѣхъ земствъ. Комиссія постановила: признать необходимымъ, чтобы губернская управа разработала и внесла въ губернское земское собраніе докладъ объ установленіи болѣе нормальныхъ условій для дѣятельности земствъ въ области народнаго образованія.

„Безусловное“ подчиненіе. Московское уѣздное земство постановило открыть въ с. Пушкинѣ высшее начальное училище съ тѣмъ, чтобы оно было подчинено Положенію 25 іюня 1912 года о высшихъ начальныхъ училищахъ. Попечитель московскаго учебнаго округа потребовалъ, чтобы въ постановленіи земскаго собранія было сказано о безусловномъ подчиненіи училища Положенію 25 іюня 1912 года. Это требованіе попечителя округа обсуждалось на послѣднемъ чрезвычайномъ собраніи. Часть гласныхъ высказалась за то, чтобы выполнить требованіе попечителя, такъ какъ иначе задержится открытіе училища. Другіе гласные указывали, что попечитель предъявляетъ такое требованіе, какого никогда еще не было въ жизни земства за 50 лѣтъ. Это — первый случай, когда настаиваютъ, чтобы постановленіе земскаго собранія не только удовлетворяло требованіямъ закона, но и особымъ требованіямъ попечителя учебнаго округа. Требуемая попечителемъ фраза „безусловное подчиненіе“ лишена смысла. Закону можно подчиняться или не подчиняться. Какое еще можетъ быть безусловное или безусловное подчиненіе? Требованіе попечителя есть требованіе безусловнаго подчиненія не закону, а его личной волѣ. Исполнять такое требованіе несовмѣстимо съ достоинствомъ земскаго собранія, унижительно для него. Земству, какъ общественному организму, нужно охранять свое достоинство отъ всякихъ попятныхъ униженій унижить его. — Собраніе рѣшило включить въ свое постановленіе терминъ „безусловно“.

Ремесленное образованіе. Министерство финансовъ уведомило кievскую губернскую земскую управу, что оно согласно удовлетворитъ ходатайство губернскаго земства о безпроцентной ссудѣ въ 300 тысячъ руб. на покрытіе расходовъ по постройкѣ зданія для 12 сельскихъ ремесленныхъ учебныхъ мастерскихъ, но съ условіемъ, чтобы ассигнованіе этой суммы было разсрочено на 3 года равными частями, чтобы срокъ погашенія ссуды — въ виду благоприятнаго состоянія средствъ кievскаго земства — былъ сокращенъ съ 20 до 15 лѣтъ и чтобы платежи на погашеніе ссуды включались въ земскія смѣты наравнѣ съ обязательными для земства расходами.

## Государственный Совѣтъ.

Засѣданія 18-го и 26-го апрѣля.

Законопроектъ о новой организаціи попеченія о народной трезвости.

Продолжаются общія пренія по законопроекту.

Е. Л. Зубашевъ (профессоръ) указываетъ, что причины пьянства коренятся въ небезопасности населенія, въ тяжелыхъ условіяхъ самой жизни и въ тяжелыхъ условіяхъ труда. Необходимо создать такіе условія жизни народа, чтобы народъ не имѣлъ влеченія къ пьянству. Такую пропаганду трезвости нельзя вести путемъ правительственныхъ распоряженій. Если это дѣло будетъ находится въ рукахъ лицъ административныхъ, то до тѣхъ поръ оно не будетъ жизненнымъ. Согласно указаніямъ Государственнаго Совѣта въ 1909 году дѣло борьбы съ пьянствомъ должно быть предоставлено мѣстнымъ общественнымъ самоуправленіямъ, — земскому и городскому. Проектируемое особой комиссіей усиленіе правительственнаго надзора надъ городскими и земскими учрежденіями въ дѣлѣ борьбы съ пьянствомъ явилось бы недоумѣемъ. Между тѣмъ въ такомъ огромномъ и сложномъ дѣлѣ необходимо полное довѣріе правительства къ обществу и обратно. Поэтому законопроектъ, по мнѣнію оратора, всѣмъ своимъ содержаніемъ подчеркивающій неизбѣжность недоумѣя правительства къ обществу, неприемлемъ съ государственной точки зрѣнія.

Министръ внутреннихъ дѣлъ, разбирая высказываемые противъ законопроекта упреки, заявляетъ, что онъ не усматриваетъ недоумѣя со стороны правительства къ общественнымъ учрежденіямъ ни въ самомъ законопроектѣ, ни въ его цѣляхъ. Если бы недоумѣе было, то, конечно, министерство не взяло бы на себя разработать такой законопроектъ, который имѣетъ своей базой



передачу всего дѣла городскимъ и общественнымъ установлениямъ. Что касается финансового контроля, устанавливаемого проектомъ, то въ этомъ нельзя отнюдь видѣть недоверіе. Министръ утверждаетъ, что не только съ государственной точки зрѣнія, но и съ точки чисто обывательской въ каждомъ дѣлѣ человекъ, дающій деньги на извѣстный предметъ, имѣетъ право интересоваться степенью целесообразности ихъ расходованія. Такъ обстоитъ дѣло въ частномъ хозяйствѣ. Еще важнѣй такой контроль въ государственномъ управленіи. Далѣе министръ не соглашается съ возраженіями, которыя сдѣланы противъ проектируемыхъ уѣздныхъ совѣтовъ, въ составъ которыхъ кромѣ общественныхъ элементовъ будутъ входить представители вѣдомствъ. Имѣнно соединеніе тѣхъ и другихъ элементовъ вмѣстѣ является залогомъ успѣха того дѣла, которое удостоилось такого вниманія съ высоты Престола.

*Гриммъ* (профессоръ) указываетъ, что законопроектъ въ томъ видѣ, въ какомъ онъ вышелъ изъ комиссіи, нѣтъ уже не поддерживается, а представляетъ собой живой трупъ. Теперь въ немъ проектируются измѣненія, которыя дали бы возможность пройти черезъ Думу. Сущность этихъ измѣненій сводится къ отказу отъ особыхъ губернскихъ комитетовъ, расширенію участія органовъ самоуправленія, отпаденію новаго порядка губернаторской ревизіи, отказу отъ утвержденія членовъ участковыхъ попечительствъ администраціей и допущенію ежегодныхъ сѣздовъ лицъ, вѣдающихъ борьбу съ пьянствомъ. Этихъ исправленій, однако, по мнѣнію оратора, недостаточно. Распределение средствъ, ассигнованныхъ на губернію, должно быть предоставлено земскому собранію. Центральной власти остаются слишкомъ большія полномочія по руководству дѣлами, чѣмъ страшно суживается проявленіе инициативы мѣстными органами.

Переходъ къ постановленію чтенію принимается единогласно. Постатейное чтеніе начинается со ст. 41, которая вызываетъ наиболѣе принципиальныя разногласія. Статья эта касается вопроса о тѣхъ органахъ, которымъ должно быть предоставлено право распределения средствъ, ассигнуемыхъ на нужды попечительствъ. По этому вопросу поступили два предложенія. Одно изъ нихъ, подписанное, между прочимъ, Н. А. Зиновьевымъ, предлагаетъ распределение средствъ на борьбу съ пьянствомъ предоставить губернскому земскому собранію. Другое предложеніе, внесенное правыми, считаетъ необходимымъ, чтобы средства эти распределялись губернскими по земскимъ и городскимъ дѣламъ присутствіями.

Въ пользу послѣдняго предложенія выступаетъ *А. А. Макаровъ*. Онъ находитъ, что предложеніе Н. А. Зиновьева, въ случаѣ его принятія, можетъ имѣть невыгодныя послѣдствія для городовъ, у которыхъ съ земствами всегда существуютъ пренія.

*Н. А. Зиновьевъ* возражаетъ, что въ составъ губернскаго присутствія входятъ въ большинствѣ случаевъ лица административной власти, которымъ въ высшей степени безразлично, кому и сколько необходимо средствъ для борьбы съ пьянствомъ. Прокуроръ суда, напримѣръ, входящій въ присутствіе, конечно, не станетъ разбираться, какое изъ уѣздныхъ земствъ или какой городъ нуждается въ средствахъ для борьбы съ пьянствомъ, и предоставитъ это рѣшеніе губернатору, который получитъ, такимъ образомъ, преобладающее вліяніе.

*Баронъ Меллеръ-Закомельскій* (представитель петербургскаго губернскаго земства) указываетъ на принципиальную сторону обсуждаемаго вопроса. Онъ говоритъ, что черезъ всѣ матеріалы законопроекта проходитъ мысль о передачѣ дѣла попеченія о народной трезвости въ завѣдываніе земствъ и городовъ. Объ этомъ говорилъ съ трибуны Государственнаго Совѣта и министръ внутреннихъ дѣлъ. Но въ статьяхъ законопроекта основная мысль затерялась и какъ бы совершенно забыта. Единственное, что земства могутъ почерпнуть изъ даннаго проекта, это то, что попечительства о народной трезвости переданы изъ рукъ министерства финансовъ въ руки министерства внутреннихъ дѣлъ. Высказываясь за необходимость предоставленія губернскому земству права распределять средства на борьбу съ пьянствомъ, что явится мощнымъ орудіемъ въ рукахъ земства для дѣйствительной борьбы съ пьянствомъ, баронъ Меллеръ-Закомельскій указываетъ, что такое рѣшеніе сразу устранитъ всѣ тѣ сомнѣнія, которыя возбуждаетъ законопроектъ въ земскихъ кругахъ. Министръ внутреннихъ дѣлъ, заканчивая ораторію свою рѣчь, — предостерегалъ насъ отъ увлеченія новыми, мощными лозунгами. Но тотъ лозунгъ, который мы провозглашаемъ, въ сожалѣнію не модный, — онъ старъ, какъ человеческое сознаніе. Это лозунгъ нелицемѣрной правды, которая, въ концѣ-концовъ восторжествуетъ.

*Графъ Олсуфьевъ* (представитель московскаго губернскаго земства) высказывается противъ передачи губернскимъ земствамъ распределения средствъ на борьбу съ пьянствомъ. По его мнѣнію, губернское земство окажется въ роли совсѣмъ ему неподходящей, такъ какъ будетъ совершать явно несправедливое дѣло, назначая

субсидію на борьбу съ пьянствомъ городамъ и обществамъ въ то время, какъ послѣдніе могли бы предъявить претензію, вполне справедливую, на обратное положеніе. Кромѣ того, ораторъ считаетъ глубоко ненормальными подобнаго рода дотации, которыя въ исторіи земства встрѣчаются въ первый разъ. До сихъ поръ земство получало восполненія отъ правительства на извѣстныя культурныя мѣропріятія, при чемъ обывалось, съ своей стороны, вносить одинаковую съ правительствомъ сумму. Настоящій законопроектъ устанавливаетъ выдачу въ пользу земствъ подобныхъ суммъ безъ необходимости со стороны земства ассигновывать такія же, и земство не должно предъявлять претензій на полученіе этихъ суммъ въ свое безконтрольное вѣдѣніе для распределения ихъ между городами и обществами. Такое новшество явится нарушеніемъ земскаго и городского Положеній и поведетъ къ ущербу интересовъ земства и достоинства городовъ.

Вопросъ ставится на голосованіе. Большинствомъ 71 голоса противъ 47 ми отклоняется предложеніе о передачѣ губернскимъ земскимъ собраніямъ распределения средствъ на борьбу съ пьянствомъ и распределеніе поручается губернскимъ по городскимъ и земскимъ дѣламъ присутствіямъ.

## Государственная Дума.

*Засѣданіе 22-го апрѣля.*

**Предложеніе объ отсрочкѣ разсмотрѣнія бюджета.**

Засѣданіе начинается оглашеніемъ заявленія соц.-дем. и трудовиковъ отложить обсужденіе бюджета до тѣхъ поръ, пока законодательное предположеніе прогрессистовъ о свободѣ депутатскаго слова получитъ силу закона. — Представители обѣихъ фракцій, защищая предположеніе, доказываютъ, что невозможно приступить къ обсужденію бюджета, пока правительство привлекаетъ къ отвѣтственности депутатовъ за ихъ рѣчи въ Думѣ, пока не гарантирована полная свобода депутатскаго слова, за которую соц.-дем. и трудовики будутъ вести борьбу, чего бы это имъ ни стоило.

Большинствомъ 140 голосовъ правыхъ націоналистовъ и октябристовъ противъ 76-ти голосовъ оппозиціи, предложеніе отклоняется.

**Бюджетъ.**

Докладчикъ бюджетной комиссіи *Ржевскій* сообщаетъ, что обыкновенные доходы государственной росписи исчислены комиссіей въ суммѣ 3.571.159.000 руб. и чрезвычайные доходы въ суммѣ 13.400.000 руб., итогъ обыкновенныхъ расходовъ опредѣлился въ суммѣ 3.299.119.000 руб. и чрезвычайныхъ расходовъ въ суммѣ 281.209.000 руб. Въ конечномъ выводѣ государственная роспись сбалансирована съ превышеніемъ доходовъ надъ расходами въ 32 милл. руб. Этотъ остатокъ комиссія предлагаетъ Думѣ по примѣру 1913 года обратить на сооруженіе подъѣздовъ желѣзнодорожныхъ и иныхъ путей сообщенія. Обращаясь къ бюджетнымъ предположеніямъ на будущіе годы, докладчикъ напоминаетъ о предстоящихъ крупныхъ увеличеніяхъ расходовъ по военному вѣдомству, о вѣроятной приостановкѣ роста доходовъ по казенной винной монополіи въ виду послѣднихъ правительственныхъ мѣропріятій и о реформѣ мѣстныхъ финансовъ, которая отнимаетъ отъ государственнаго казначейства ежегодно до 35-ти милл. руб. При такихъ условіяхъ передъ государствомъ встаетъ вопросъ о необходимости изысканія новыхъ источниковъ доходовъ. Къ числу таковыхъ могутъ быть отнесены находящіеся на разсмотрѣніи Думы законопроекты о налогахъ подоходномъ, военномъ, объ увеличеніи поземельнаго налога и нѣкоторые другіе. Отъ проведенія всѣхъ этихъ мѣропріятій можно ожидать въ будущемъ 100 милл. руб. ежегодно. Въ заключеніе докладчикъ, дѣлая оцѣнку общему финансово-экономическому положенію государственнаго хозяйства Россіи, напоминаетъ Думѣ слова председателя бюджетной комиссіи, сказанныя имъ при обсужденіи росписи 1913 года и обращенныя къ представителямъ власти: „Вамъ даны хорошіе финансы, дайте же хорошую политику“. Съ тѣхъ поръ прошелъ годъ, но политика не измѣнилась къ лучшему. Неопредѣленность положенія рѣзче обозначилась, вызывая въ обществѣ все усиливающуюся неудовлетворенность. При такихъ условіяхъ финансовое положеніе въ виду предстоящихъ новыхъ налоговыхъ тяготъ не создаетъ увѣренности, если не будетъ приступлено къ давно ожидаемымъ кореннымъ преобразованіямъ.

**Обструкція.**

На трибуну поднимается *предсѣдатель совѣта министровъ И. Л. Горемыкинъ*. Онъ начинаетъ рѣчь, но въ это время на скамьяхъ, занятыхъ соц.-дем. и трудовиками, поднимается сильный шумъ и крикъ, не позволяющій И. Л. Горемыкину продолжать рѣчь. Предсѣдатель Думы предлагаетъ прекратить шумъ,



но шумъ не утихаетъ. Тогда председатель Думы предлагаетъ не подчиняющихся ему депутатовъ исключить изъ Думы на 15 заседаний и называетъ семь соц.-дем. и трехъ трудовиковъ, подлежащихъ исключенію. Имъ дается слово для личныхъ объясненій. Они заявляютъ, что политика правительства заставляетъ ихъ прибѣгнуть къ этой крайней формѣ парламентской борьбы. Большинство правыхъ, націоналистовъ и октябристовъ всѣ они исключаются на 15 заседаний; кон.-дем. воздерживаются отъ голосованія; противъ исключенія соц.-дем., голосуютъ трудовики и два прогресс.; изъ остальныхъ прогрессистовъ часть подаетъ голосъ за исключеніе, большинство же воздерживается отъ голосованія. Нѣкоторые изъ исключенныхъ заявляютъ, что они добровольно не оставляютъ залъ заседанія. По распоряженію председателя, въ залъ вводятся нижніе чины охраны Таврическаго дворца во главѣ съ завѣдующимъ охраной и проходятъ къ мѣстамъ, занятымъ неудалившимися депутатами. Завѣдующій охраной предлагаетъ депутатамъ удалиться, и тѣ со словами „мы подчиняемся силѣ“ удаляются.

На трибунѣ вновь появляется *председатель совѣта министровъ*—и вновь шумъ на скамьяхъ соц.-дем. и трудовиковъ не позволяетъ ему говорить. Снова исключаются пять депутатовъ. Когда *председатель совѣта министровъ* въ третій разъ пытается говорить, его слова опять заглушаются оставшимися еще соц.-дем. и трудовиками. Исключаются и они, лѣвыя скамьи совершенно опустѣли, и *председатель совѣта министровъ* получаетъ возможность сказать рѣчь.

Рѣчь председателя совѣта министровъ.

И. Л. Горемыкинъ начинаетъ свою рѣчь съ привѣтствія Думѣ. „Затѣмъ—говоритъ онъ—я долженъ вамъ заявить, что мои двери всегда открыты для каждаго изъ васъ, безъ всякихъ исключеній. Первый часъ, которымъ я могу располагать, будетъ посвященъ этимъ нашимъ объясненіямъ. Говорю это потому, что я считаю, что наши прямые сношенія и наши объясненія могутъ содѣйствовать тому, чтобы устранить всякіе ненужные слухи, неосновательные разговоры, недоразумѣнія и всякіе излишніе пересуды“. Закачиваетъ свою краткую рѣчь И. Л. Горемыкинъ пожеланіемъ совмѣстной и дружной работы съ Думой.

## ТЕКУЩІЯ СВѢДѢНІЯ.

*Земское самоуправленіе.*

Проектъ празднованія земскаго юбилея. Избранная минувшимъ очереднымъ губернскимъ земскимъ собраніемъ коммиссія по организаціи празднованія 50-лѣтія земскихъ учреждений выработала слѣдующій планъ празднованія.

25 мая предполагается устроить въ помѣщеніи общественаго собранія вечеръ для проживающихъ въ Нижнемъ-Новгородѣ гласныхъ губернскаго и уѣздныхъ земскихъ собраній и земскихъ служащихъ.

26 мая въ Кафедральномъ соборѣ будетъ отслужена панихида по въ Бозѣ почившемъ творцѣ земскихъ учреждений Императорѣ Александрѣ II; изъ собора состоится шествіе къ памятнику Императора Александра II на площади, гдѣ будетъ отслужена литія и къ подножію памятника возложенъ вѣнокъ отъ нижегородскаго земства.

27-ое мая будетъ посвящено разсмотрѣнію очередныхъ вопросовъ губернскимъ земскимъ собраніемъ и 28 мая, въ домѣ дворянства, состоится торжественное юбилейное засѣданіе собранія, на которое будутъ приглашены всѣ бывшіе гласные губернскаго собранія, земскіе служащіе и представители правительственныхъ, общественныхъ и частныхъ просвѣтительныхъ учреждений. Передъ открытіемъ торжественнаго засѣданія, въ 12 час. дня, будетъ отслужено молебствіе.

Обложеніе земскими сборами. Сенатъ отмѣнилъ постановленіе балахнинскаго земскаго собранія объ обложеніи земскими сборами фабрики товарищества нижегородской льнопрядильной мануфактуры, признавъ чежду прочимъ, что балахнинское земство не имѣло законныхъ основаній примѣнять новую оцѣнку по вновь выработаннымъ нормамъ лишь къ однимъ крупнымъ фабрично-заводскимъ имуществамъ, оставивъ для мелкихъ фабрикъ прежнюю оцѣнку. Собраніе могло примѣнить новыя нормы оцѣнки фабрично-заводскихъ помѣщеній не иначе, какъ по переоцѣнкѣ всѣхъ имуществъ этого рода.

При этомъ сенатъ разъяснилъ, что —а) примѣненіе оцѣнокъ недвижимыхъ имуществъ по правиламъ закона 8-го іюля 1893 г. можетъ быть допущено не ранѣе, какъ по окончаніи переоцѣнки по этимъ правиламъ всѣхъ недвижимыхъ имуществъ въ уѣздѣ, и не иначе, какъ по всѣмъ категоріямъ имуществъ и б) примѣненіе новыхъ оцѣнокъ къ обложенію недвижимыхъ имуществъ можетъ быть допущено лишь при условіи соблюденія всѣхъ установленныхъ въ ст. 89—95 уст. зем. повин. гарантій для плательщиковъ.

Обложеніе нижегородской ярмарки. Постановленіе нижегородскаго уѣзднаго земскаго собранія объ обложеніи ярмарочныхъ недвижимыхъ имуществъ по новой оцѣнкѣ сенатомъ отмѣнено.

Отлучки председателей и членовъ губернскихъ управъ. Сенатъ призналъ незаконнымъ требованіе черниговскаго губернатора, чтобы председатель и члены губернской земской управы при побѣдкахъ за предѣлы губерніи испрашивали разрѣшеніе губернатора на такія отлучки, безотносительно тому, вызваны ли онѣ личными или же служебными дѣлами земства.

*Народное образованіе.*

Расширеніе библиотечнаго каталога. Губернская управа представила въ учебный комитетъ министерства народнаго просвѣщенія 658 книгъ съ просьбой допустить эти книги въ ученическія библиотеки низшихъ училищъ и въ библиотеки при влассахъ и курсахъ для взрослыхъ.

Выборы. Въ годичномъ собраніи общества распространенія народнаго образованія въ нижегородской губерніи председателемъ совѣта избранъ А. М. Храбровъ, въ члены совѣта—В. В. Владиславлевъ, Н. Д. Работновъ, В. В. Адриановъ, А. В. Траубе, С. И. Мицкевичъ, П. П. Малиновскій; въ кандидаты членовъ совѣта—С. А. Ульяновъ, А. А. Таланцева, В. В. Калининъ, А. А. Муравьевъ, г. Сахаровъ, А. А. Локтинъ и В. Б. Либинъ.

О пенсіонной кассѣ народныхъ учителей. Министерство народнаго просвѣщенія объявляетъ, что произведенной ревизіей кассы установлено: 1) всѣ капиталы пенсіонной кассы находятся въ цѣлости и никакой растраты ихъ не произошло и произойти не могло по самымъ условіямъ храненія этихъ капиталовъ въ главномъ казначействѣ подѣ надзоромъ со стороны государственнаго контроля; 2) равнымъ образомъ не обнаружено никакихъ фактовъ, подтверждающихъ слухи о размѣщеніи капиталовъ кассы въ процентныя бумаги завѣдомо „сомнительной цѣнности“, покупка которыхъ представляла бы прямой убытокъ для кассы; 3) тѣмъ не менѣе съ несомнѣнностью установлено, что фондовыя операціи пенсіонной кассы протекали за послѣдніе годы (съ 1910 года) въ условіяхъ не вполне нормальныхъ и что, въ частности, заказы на процентныя бумаги черезъ частныя банки производились иногда неправильно вслѣдствіе неточности нѣкоторыхъ докладовъ бывшаго управляющаго дѣлами кассы и различныхъ упущеній дѣлопроизводства, такъ что, при отсутствіи этихъ дефектовъ, можетъ быть, представилась бы возможность размѣщать капиталы кассы болѣе выгодно, чѣмъ это было въ нѣкоторыхъ случаяхъ за послѣднее время, и тѣмъ избѣжать въ отдѣльныхъ операціяхъ ущерба кассѣ; 4) главную причину замѣченныхъ дефектовъ въ управленіи кассой совѣтъ министровъ усматриваетъ въ ея настоящемъ устройствѣ, рассчитанномъ на сравнительно незначительныя операціи. Поэтому главной, настоятельно необходимой, реформой въ ея организаціи слѣдуетъ признать специальное приспособленіе комитета или управленія кассы для успѣшнаго техническаго веденія ея фондовыхъ операцій, нынѣ весьма обширныхъ. Соотвѣтственно съ этимъ совѣтъ министровъ постановилъ пересмотрѣть одобренную имъ въ 1901 г. и дѣйствующую до настоящаго времени инструкцію учрежденіямъ и должностнымъ лицамъ вѣдомства министерства народнаго просвѣщенія по дѣламъ пенсіонной кассы народныхъ учителей и учительницъ.

Министерство финансовъ объ участіи учителей въ общественныхъ организаціяхъ. По словамъ газетъ, циркуляръ министра народнаго просвѣщенія о категорическомъ запрещеніи учителямъ народныхъ училищъ вступать въ какія-либо общественныя организаціи и союзы вызвалъ отрицательный отзывъ со стороны министерства финансовъ. Послѣднее указываетъ, что циркуляръ этотъ противорѣчитъ предыдущей практикѣ министерства народнаго просвѣщенія. Въ свое время министерство финансовъ признало желательнымъ участіе народныхъ учителей въ ссудо-сберегательныхъ товариществахъ и кооперативныхъ обществахъ. Съ этой цѣлью министерство нѣсколько лѣтъ назадъ обратилось къ министру народнаго просвѣщенія съ просьбой привлечь народныхъ учителей къ дѣятельности въ деревенскихъ кооперативныхъ организаціяхъ, такъ какъ послѣднія нуждаются въ интеллигентныхъ работникахъ. Результатомъ этого ходатайства явился циркуляръ министра народнаго просвѣщенія, въ которомъ народнымъ учителямъ предложено было содѣйствовать своимъ участіемъ процвѣтанію и развитію кооперативныхъ обществъ. Новый же циркуляръ Л. А. Кассо, запрещающій учителямъ участвовать во всякаго рода общественныхъ организаціяхъ и союзахъ, по мнѣнію министра финансовъ, поведетъ къ закрытію громаднаго количества кооперативовъ.

Запросъ объ увольненіи учителей. Трудовая группа вноситъ въ Гос. Думу запросъ по поводу ряда увольненія учителей, принимавшихъ участіе въ послѣднемъ всероссійскомъ съѣздѣ по народному образованію. По порученію московскаго губернскаго земства, по запросу выступитъ московскій депутатъ М. В. Челноковъ.



**Пособіе.** Нижегородскому учительскому обществу министерством отпущено 1000 руб. на погашение долга по ремонту общежития учительских дѣтей въ Н.-Новгородѣ.

#### Ветеринарія.

**Ветеринарный музей.** Въ послѣднемъ собраніи общества ветеринарныхъ врачей утверждено внесеннымъ правленіемъ планъ организаціи ветеринарнаго музея, который будетъ преслѣдовать слѣдующія цѣли: а) ознакомленіе съ дѣятельностью ветеринарныхъ врачей, б) изученіе всего, что касается ветеринаріи, какъ науки и в) занятія по животноводству. Въ программу музея включено до 20 пунктовъ—изслѣдованіе кормовъ, болѣзни животныхъ, молочное хозяйство, боевое дѣло, знахарство, ковка лошадей, статистика и проч. На организацію музея общество имѣетъ 200 рублей пособія отъ казны. Къ ветеринарнымъ участковымъ врачамъ постановлено обратиться съ просьбой о содѣйствіи созданію музея.

#### Дорожное дѣло.

**Шоссейное строительство.** Министерство путей сообщенія созываетъ междувѣдомственное совѣщаніе для обсужденія программы шоссеинаго строительства. Въ совѣщаніи примутъ участіе представители земствъ и промышленности. Выполненіе программы шоссеинаго строительства обойдется въ 225 милліоновъ. Выполнена программа будетъ въ теченіе 15 лѣтъ.

#### Страхованіе и противопожарныя мѣропріятія.

**Огнестойкое строительство.** На проектируемый при главномъ управленіи землеустройства и земледѣлія особый отдѣлъ сельскаго строительства предполагается возложить слѣдующія задачи: 1) мѣропріятія по улучшенію сельскаго строительства на средства казны; 2) оказаніе помощи къ возведенію улучшенныхъ построекъ въ районахъ землеустройства и завѣдываніе выдачей ссудъ и пособій на такія постройки въ связи съ землеустройствомъ; 3) содѣйствіе земствамъ и инымъ общественнымъ учрежденіямъ, также частнымъ лицамъ, посредствомъ денежныхъ ссудъ, пособій и услугъ специалистовъ въ мѣропріятіяхъ, способствующихъ улучшенію сельскаго строительства; 4) разрѣшеніе вопросовъ, связанныхъ съ примѣненіемъ строительнаго устава внѣ городскихъ поселеній; 5) завѣдываніе школами и курсами по подготовкѣ техникувъ и инструкторовъ по сельскому строительству; 6) содѣйствіе усовершенствованію производства наиболѣе употребительныхъ въ сельскихъ мѣстностяхъ строительныхъ матеріаловъ путемъ разработки образцовыхъ проектовъ заводовъ и мастерскихъ для ихъ изготовленія; 7) производство опытовъ надъ строительными матеріалами и различными типами построекъ и отдѣльныхъ ихъ частей, наиболѣе пригодными къ сельскому быту; 8) назначеніе конкурсовъ на представленіе проектовъ отдѣльныхъ зданій улучшенныхъ типовъ сельскаго строительства, а также машинъ и орудій для изготовленія необходимыхъ для этого строительныхъ матеріаловъ; 9) разработка общедоступныхъ руководствъ и книгъ по сельскому строительству; 10) устройство выставокъ и съѣздовъ по сельскому строительству.

Для обсужденія вопросовъ, связанныхъ съ технической стороной дѣла, а также всѣхъ тѣхъ вопросовъ, по которымъ управляющій отдѣломъ признаетъ необходимымъ имѣть заключеніе комитета, предполагается учредить при отдѣлѣ особый комитетъ по дѣламъ сельскаго строительства, подъ предсѣдательствомъ управляющаго отдѣломъ, изъ представителей заинтересованныхъ вѣдомствъ, а также по отдѣльнымъ каждый разъ приглашеніямъ предсѣдателей губернскихъ и уѣздныхъ земскихъ управъ, губернскихъ (областныхъ) завѣдующихъ огнестойкимъ строительствомъ, техникувъ по сельскому строительству и другихъ лицъ.

**Свѣдѣнія о горимости.** Съ 1 января по 1 мая текущаго года пожаровъ было 170, по которымъ испрашивалось страхового вознагражденія 13449 р. 94 к., платежей же за это время поступило по обоимъ видамъ обязательнаго страхованія 673780 р. 83 к.

Сравнивая горимость текущаго года съ данными прошлаго года, оказывается, что въ текущемъ году пожарныхъ случаевъ было менѣе на 96 и страхового вознагражденія испрашивалось менѣе на 22372 р. 46 к.

#### Сельское хозяйство.

**Отклоненныя ходатайства.** Губернская управа просила у департамента земледѣлія объ отпускѣ средствъ на изданіе популярной сельско-хозяйственной литературы 200 руб., на устройство с.-х. библиотеки 270 руб. и на устройство сельско-хозяйственныхъ музеевъ 2000 руб. Департаментъ въ удовлетвореніи этихъ ходатайствъ отказалъ за отсутствіемъ кредита. Что касается с.-х. литературы для раздачи населенію, то департаментъ обѣщалъ выслать таковую изъ Петербурга.

**Прекращеніе пособій.** Въ виду исчерпанія кредита губернской управой прекращена выдача пособій безлошаднымъ крестьянамъ на покупку лошадей.

**Награда.** На московской юбилейной выставкѣ рогатаго скота губернскому земству присуждена почетная юбилейная награда, учрежденная для племенныхъ группъ и, кромѣ того, отдѣльнымъ экземплярамъ породъ присуждены медали.

**Курсы по с.-х.** Съ 1 іюня по 15 іюля при шаповской с.-х. казенной школѣ, московской губ., устраиваются курсы для народныхъ учителей. По ходатайству принимаются лица и не учительскаго персонала. Предполагается познакомить слушателей въ теоретическихъ и практическихъ занятіяхъ съ вопросами животноводства, молочнаго хозяйства, земледѣлія съ кормодобываніемъ, садоводства, огородничества, пчеловодства, с.-х. счетоводства съ теоріей коопераціи. Отъ школы слушателямъ предоставляется помѣщеніе съ кроватями и матрацами. Довольствіе—за плату 15 руб. въ мѣсяцъ. Руководства по пройденнымъ предметамъ выдаются бесплатно. Съ заявленіемъ о желаніи записаться на курсы обращаться по адресу: г. Подольскъ, московск. губ. управляющему шаповской с.-х. школы.

**Меліоративный кредитъ.** Кругъ лицъ, имѣющихъ возможность пользоваться меліоративными ссудами, дѣйствующимъ закономъ ограниченъ отдѣльными землевладѣльцами и сельскими обществами; земледѣльцы, владѣющие на правахъ личной собственности надѣльной землей, до настоящаго времени права на эти ссуды не имѣли. Между тѣмъ, именно эта послѣдняя категория лицъ особенно нуждается въ средствахъ на сельско-хозяйственные улучшенія. Поэтому главноуправляющій землеустройствомъ и земледѣліемъ рѣшилъ распространить право на меліоративный кредитъ и на отдѣльныхъ членовъ сельскихъ обществъ и, вообще, на мелкихъ землевладѣльцевъ.

Вѣдомству постоянно приходится встрѣчаться съ ходатайствами о ссудахъ со стороны различныхъ сельско-хозяйственныхъ товариществъ и артелей, которыя по закону также не пользуются правомъ на меліоративный кредитъ. Между тѣмъ, опытъ съ выдачей ссудъ маслосѣльнымъ артелямъ убѣждаетъ вѣдомство, что возвратъ такихъ ссудъ являлся бы вполне обезпеченнымъ. Въ вѣдомствѣ поэтому предполагается распространить дѣйствіе закона о ссудахъ на сельско-хозяйственные улучшенія и на эти общества и артели.

Предположенія эти представлены будутъ на уваженіе законодательныхъ учреждений.

**Состояніе озимыхъ посѣвовъ,** по послѣднимъ свѣдѣніямъ, въ нижегородскомъ, арзамасскомъ и лукояновскомъ у.у. представляется въ большинствѣ мѣстностей удовлетворительнымъ, мѣстами же въ арзамасскомъ у. въ нѣкоторыхъ селеніяхъ озими и отчасти клевера вышли неудовлетворительными вслѣдствіе вымочки и вслѣдствіе выпрѣванія.

**Агрономическій поѣздъ.** 1 мая на ст. „Шатки“ моск.-каз. ж. д. прибылъ агрономическій поѣздъ. Къ поѣзду собралось небольшое количество крестьянъ, хотя нѣкоторые изъ нихъ прибыли изъ далека, затѣмъ мѣстный агрономическій персоналъ арзамасскаго и лукояновскаго земствъ, губернский агрономъ, завѣдующій коллективными опытами губернскаго земства и ученики сельской школы изъ с. Пасьянова. Объясненіе давали агрономы поѣзда съ демонстрированіемъ кинематографическихъ картинъ. Послѣ осмотра поѣзда состоялось частное совѣщаніе между персоналомъ поѣзда и прибывшими агрономами по вопросу о согласованіи дѣятельности поѣзда съ дѣятельностью мѣстныхъ агрономическихъ организацій. Рѣшено просить губернскую управу пригласить агрономическій персоналъ поѣзда по данному вопросу на губернское агрономическое совѣщаніе въ концѣ іюля мѣс., къ каковому времени и персоналъ поѣзда и земскіе агрономы представятъ свои соображенія.

Къ передачѣ правительственной агрономической организаціи въ вѣдѣніе земства. Главнымъ управленіемъ землеустройства и земледѣлія выработанъ рядъ предположеній, касающихся условій и порядка передачи правительственной агрономической организаціи въ вѣдѣніе земствъ и сельско-хозяйственныхъ обществъ; необходимыми условіями такой передачи должны являться: 1) наличность выработаннаго даннымъ мѣстнымъ учрежденіемъ плана дѣятельности на ближайшій рядъ лѣтъ; 2) отнесеніе части расходовъ по проведенію намѣченнаго плана (не менѣе половины ихъ) на мѣстныя средства, и 3) обязательство мѣстнаго учрежденія своевременно представлять отчеты объ использованіи отпущенныхъ вѣдомствомъ кредитовъ.

**Крестьянскія экскурсіи.** Департаментомъ земледѣлія ассигновано губернскому земству на устройство сельско-хозяйственныхъ экскурсій для крестьянъ 150 руб.

**Внѣшкольное агрономическое образованіе.** Агрономическое совѣщаніе при департаментѣ земледѣлія отмѣтило желательность привлеченія мѣстныхъ силъ къ устройству агрономическихъ курсовъ и чтеній и оказанія имъ матеріальной и моральной поддержки.



**Обследование птицеводства.** Состоящая при сельскохозяйственном комитетѣ главный управления земледѣлія и землеустройства по пересмотру торговых договоров комиссия по животноводству признала необходимымъ произвести обследование птицеводства. Комиссія проситъ отъ земскихъ учреждений рядъ данныхъ по затронутому вопросу.

#### Кооперация.

**Закрытие кооперативныхъ курсовъ.** 30 апрѣля окончились десятидневные курсы по кооперации, организованные губернскимъ земствомъ. На курсахъ участвовало болѣе 50 слушателей, которые при закрытіи занятій выразили губернскому земству и лекторамъ благодарность. Въ своемъ адресѣ они отмѣчаютъ, что изученіе сущности кооперативныхъ началъ, ихъ идейнаго содержанія, исторіи развитія кооперации, законодательства и веденія кооперативнаго счетоводства является необходимымъ для всѣхъ близко соприкасающихся съ кооперативной дѣятельностью или интересующихся ею, тѣмъ болѣе, что кооперативная работа энергично прокладываетъ въ русской деревнѣ широкую дорогу и, все болѣе разнообразя формы своихъ операций, требуетъ опытныхъ, подготовленныхъ работниковъ. Знанія и совѣты, которые слушатели получили на курсахъ, они обѣщаютъ вложить въ кооперативную работу на мѣстахъ и постараться, чтобы эта работа была полезна населенію.

**Помощь кооперативамъ.** Агрономическое совѣщаніе при департаментѣ земледѣлія признало желательнымъ оказать матеріальную помощь всѣмъ кооперативамъ, дѣятельность которыхъ распространяется на область сельского хозяйства, притомъ въ болѣе широкомъ размѣрѣ и на болѣе льготныхъ условіяхъ.

#### Разныя извѣстія.

**Къ борьбѣ съ пьянствомъ.** Поступившія въ губернское акцизное управленіе ходатайства крестьянъ объ открытіи питейныхъ заведеній отклонены. Управляющій акцизными сборами нижегородской губ. при помощи газетныхъ публикацій объявляетъ, что прошенія объ открытіи частныхъ питейныхъ заведеній, а также прошенія о поступленіи сидѣльцами въ винныя лавки приниматься не будутъ, такъ какъ не только вновь питейныя заведенія отрываться не будутъ, но и число существующихъ сокращается.

— Общество крестьянъ села Кулебакъ, ардатовскаго уѣзда, возбудило передъ губернаторомъ ходатайство о закрытіи въ ихъ селѣ всѣхъ питейныхъ заведеній съ крѣпкими напитками и казенныхъ винныхъ лавокъ.

— За послѣднее время ходатайства о воспрещеніи питейной торговли стали возбуждаться отъ имени волостныхъ сходовъ. Между тѣмъ такіе ходатайства не могутъ быть удовлетворены, такъ какъ, по разъясненію министра финансовъ, ходатайства о воспрещеніи питейной торговли на земляхъ сельскихъ обывателей должны быть заявляемы каждымъ сельскимъ обществомъ въ отдѣльности (селеннымъ сходомъ), безотносительно къ тому, состоитъ ли данное селеніе изъ нѣсколькихъ обществъ, или само составляетъ часть сельского общества.

— Въ нижегородской губерніи отмѣчено нѣсколько случаевъ, когда продавцы казенныхъ лавокъ тѣми или иными мѣрами противодействовали составленію запретительныхъ приговоровъ. Это обстоятельство заставило управляющаго акцизными сборами объявить всѣмъ казеннымъ продавцамъ, что въ случаѣ замѣченнаго съ ихъ стороны оказанія противодействія въ составленіи приговора они будутъ увольняться немедленно.

— Сдѣлано распоряженіе, чтобы изъ казенныхъ винныхъ лавокъ былъ прекращенъ отпускъ казенныхъ питей по требованіямъ содержателей трактировъ всѣхъ разрядовъ и ренсковыхъ погребовъ. Виноторговцамъ же объявлено, что необходимыя казенныя питея для ихъ заведеній они должны получать непосредственно изъ винныхъ селадовъ.

Ссудо-сберегательная касса служащихъ губернскаго земства дала въ 1913 г. 10 руб. чистой прибыли. Оборотъ кассы выразился въ суммѣ свыше 33000 руб.

#### Совѣщаніе предсѣдателей губернскихъ управъ.

Въ состоявшемся въ Москвѣ совѣщаніи предсѣдателей губернскихъ земскихъ управъ участвовали представители 28-ми губернскихъ земствъ.

Первымъ разсматривался вопросъ о сѣздѣ по улучшенію земскихъ финансовъ. Въ составъ сѣзда рѣшено включить по два представителя отъ каждого губернскаго земства (предсѣдатель губернской управы и лицо, избранное земскимъ собраніемъ), по одному представителю уѣздныхъ земствъ, по одному служащему отъ губернскаго земства по выбору губернскихъ управъ, десять специалистовъ и десять лицъ, представившихъ доклады, принятые бюро въ разсмотрѣнію на сѣздѣ, и представители отъ вѣдомствъ.

Всего въ составъ сѣзда войдетъ около 600 человекъ. Сѣздъ рѣшено созвать 15-го октября 1914 года. Продолжительность сѣзда — 15 дней. Мѣсто сѣзда — Москва. Организационное бюро сѣзда учреждается при московской губернской управѣ. Въ засѣданіяхъ сѣзда съ разрѣшенія бюро могутъ присутствовать представители печати. Расходы по сѣзду несутъ въ одинаковой мѣрѣ всѣ губернскаго земства, принявшія въ немъ участіе.

Вмѣстѣ съ тѣмъ разсмотрѣна программа сѣзда. Въ нее включены вопросы: о взаимоотношеніи государственнаго и мѣстнаго обложенія; формы и виды земскихъ доходовъ; формы пособій и средствъ государственнаго казначейства на удовлетвореніе мѣстныхъ потребностей; вопросъ о предѣльности земскаго обложенія; оценка недвижимыхъ имуществъ для обложенія земскими сборами; натуральныя земскія повинности; кредитъ земствамъ; финансовыя взаимоотношенія городского и земскаго хозяйства; современное состояніе земскаго финансоваго хозяйства; финансовое хозяйство мѣстнаго самоуправленія въ Западной Европѣ и Америкѣ.

Затѣмъ разсмотрѣнъ былъ проектъ Положенія объ организаци и программѣ общеземскаго сѣзда по вопросамъ земскаго хозяйственнаго строительства. Сѣздъ рѣшено созвать въ маѣ 1915 года, также въ Москвѣ. Продолжительность сѣзда — 15 дней. Составъ сѣзда опредѣляется около 400 человекъ: по два отъ губернскихъ земствъ, по одному отъ уѣздныхъ и по одному отъ губернскихъ городовъ, гдѣ введены земскія учрежденія.

Далѣе обсуждался вопросъ объ устройствѣ общеземскаго дома-музея въ память 50-лѣтія земскихъ учреждений.

Саратовской губернской управой былъ представленъ докладъ по этому вопросу. При домѣ-музее должно быть информационное бюро, которое слѣдило бы за жизнью земствъ, систематизировало матеріалы, характеризующіе земскую дѣятельность, и давало губернскимъ и уѣзднымъ земскимъ управамъ необходимыя справки и указанія по различнымъ отраслямъ земскаго хозяйства. Для пріѣзжающихъ изъ провинціи земскихъ дѣятелей въ домѣ-музее должны быть устроены рабочіе кабинеты, въ которыхъ они при содѣйствіи специалистовъ могли бы изучать интересующіе ихъ вопросы. Домъ-музей долженъ служить помѣщеніемъ для общеземскихъ сѣздовъ и совѣщаній и для нѣкоторыхъ общеземскихъ организаций. При немъ могутъ устраиваться періодическія выставки по отдѣльнымъ отраслямъ земскаго хозяйства и долженъ издаваться „Земскій Ежегодникъ“. Собственно музей долженъ объединить дѣятельность земствъ, представивъ ее въ цѣломъ, съ выдѣленіемъ лишь индивидуальныхъ особенностей отдѣльныхъ мѣстностей.

Во главѣ этого учрежденія должно стоять собраніе уполномоченныхъ губернскихъ земствъ, по два отъ каждой губерніи, созываемое на очередныя засѣданія разъ въ годъ, а въ экстренныхъ случаяхъ, — по заявленію не менѣе 1/3 земствъ-участниковъ. Собраніе уполномоченныхъ выбираетъ на три года директора-распорядителя, заступающаго мѣсто директора и ревизионную комиссію. Канцелярія земскаго дома состоитъ изъ секретаря, его помощника, бухгалтера съ помощникомъ, пяти младшихъ служащихъ и экспедитора. Хозяйственной частью завѣдуетъ смотритель дома. Во главѣ отдѣловъ музея въ качествѣ завѣдующихъ должны стоять специалисты, — всего 11 специалистовъ. Въ составъ информационнаго бюро, находящагося въ вѣдѣніи директора, входитъ завѣдующій библиотекой, всѣ специалисты музея и секретарь редакціи.

Помѣщеніе библиотеки проектируется на 200,000 томовъ. При ней будутъ устроены обширная читальня, кабинетъ завѣдующаго и пр. Аудиторія для общеземскихъ сѣздовъ проектируется на 1,000 чел. Въ залѣ для сѣздовъ предсѣдателей земскихъ управъ и разнаго рода совѣщаній могутъ быть устраиваемы и временныя выставки. Расходъ на постройку исчисляется въ 823 тыс. руб. На пріобрѣтеніе участка земли подъ постройку назначается 250 тыс. руб., а весь расходъ по дому-музею съ внутреннимъ его оборудованиемъ, образованіемъ библиотеки и музея опредѣляется въ 1,225,300 руб. Ежегодный расходъ по содержанію дома-музея — въ 140 тыс. руб. Какъ единовременный, такъ и ежегодный расходъ саратовская губернская управа предлагаетъ распределить между земствами пропорціонально суммамъ оклада земскаго сбора, губернскаго и уѣзднаго, по каждой губерніи. Про такомъ распределеніи высшій единовременный расходъ на устройство дома-музея, въ 80 тыс. руб., падаетъ на екатеринославскую губернію, а низшій, въ 12½ тыс. руб., — на земства витебской, псковской и олонекской губ.

Докладъ вызвалъ сочувственное отношеніе представителей всѣхъ губерній, кромѣ двухъ — треку, въ томъ числѣ воронежскаго и курскаго земства. Возрженія касались высокой стоимости дома-музея и системы распределенія взносовъ между земствами на его постройку и содержаніе пропорціонально окладамъ земскаго сбора.

Вопросъ о правительственной субсидіи отвергнутъ громад-



нымъ большинствомъ голосовъ, такъ же, какъ и предложено петербургскаго губернскаго земскаго собранія объ учрежденіи земскаго дома-музея въ Петербургѣ. Единогласно рѣшено учредить его въ Москвѣ. Рѣшено образовать редакціонную комиссію, которая обсудитъ юридическую сторону этого дѣла и установитъ окончательную редакцію доклада съ подробной мотивировкой цѣли устройства дома-музея для внесенія вопроса въ земскія собранія. Въ редакціонную комиссію избраны председатели губернскихъ управъ: владимірской—С. А. Петровъ, полтавской—О. А. Лизогубъ, саратовской—К. Н. Гриммъ, подольской—П. Н. Александровъ, орловской—С. Н. Масловъ, тверской—В. О. Фонтъ-Гасслеръ и московской—О. В. Шлиппе.

Обсужденіе вопроса объ участіи земствъ во всероссійской выставкѣ отложено до слѣдующаго совѣщанія.

### Земская телефонная сѣть.

По постановленію нижегородскаго уѣзднаго земскаго собранія, уѣздной земской управой, съ участіемъ специалистовъ, въ настоящее время выработаны планъ и смѣта на устройство въ нижегородскомъ у телефонной сѣти.

Главные условія пользованія сѣтью таковы.—Сѣть предназначена для сношеній посредствомъ разговоровъ и телефонограммъ: а) земскихъ учреждений и лицъ, служащихъ въ нихъ, и б) правительственныхъ учреждений, частныхъ лицъ и учреждений. Въ сѣть включаются бесплатно: всѣ медицинскіе участки и тѣ учреждения и лица, соединеніе которыхъ будетъ признано земскимъ собраніемъ. Для телефонныхъ сношеній по уѣзду земская управа устраиваетъ за свой счетъ центральныя станціи и присоединяетъ къ нимъ переговорныя пункты. Для сношенія съ абонентами Н.-Новгорода, съ Москвою, Павловомъ, Горбатовомъ, Ворсемою, Богородскимъ, Арзамасомъ и Балахнинской сѣтью, центральная станція земства въ Н.-Новгородѣ будетъ соединена необходимымъ количествомъ цѣпей съ нижегородской городской центральной телефонной станціей.

Лица, учреждения или об-ва, присоединившіяся къ земской сѣти, платятъ земству: за содержаніе линій и проводовъ отъ центр. станцій до пунктовъ установки телефон. аппаратовъ по 2 р. въ годъ за каждые 100 саж. линіи, за содержаніе аппарата, батареи и др. по 5 р. въ годъ; за содержаніе и пользованіе: аппаратомъ съ 2-мя элементами по 20 р. въ годъ, дополнительнымъ индуктивнымъ звонкомъ безъ коммутатора—3 р. въ годъ, съ коммутаторомъ для промежуточнаго телефона—5 р. въ годъ, вторымъ слуховымъ приборомъ—2 р. въ годъ.

Плата за содержаніе линій, проводовъ, пользованіе аппаратами и проч. вносятся абонентами при подпискѣ за полгода впередъ. Плата за сѣть производится для всѣхъ безъ исключенія по полугодно: 2-го января и 1-го іюля. Плата за каждый отдѣльный разговоръ устанавливается за 5 мин.—10 к. Однако разговорная плата, въ зависимости отъ соединеній черезъ нѣсколько станцій, можетъ быть увеличена до 15, 20 и 25 к. за разговоръ въ 5 мин. За срочный разговоръ, въ очереди,—будетъ взиматься двойная плата. Порядокъ сношенія съ абонентами правительственныхъ сѣтей подлежитъ особому разрѣшенію правительства, а съ абонентами—Москвы, Шуи, Иваново-Вознесенска и проч.—соглашенію съ контрагентомъ сообщенія Нижній-Москва.

Будутъ допущены телефонограммы срочныя, съ отвѣтомъ и до востребованія. Телефонограммы будутъ доставляться въ ближайшее телефонное учрежденіе и могутъ быть отправлены во всѣ города Имперіи. Равнымъ образомъ и полученныя телеграммы могутъ быть переданы по назначенію въ видѣ телефонограммы. Плата за телефонограммы черезъ одну станцію центральную—по 1 к. за слово и сверхъ того 10 к., черезъ нѣсколько станцій—2 к. за слово и сверхъ того 15 к. Срочныя оплачиваются вдвое. При приѣмѣ телефонограммы для передачи ея телеграфомъ въ города Россіи взимается по 7 к. за слово и 30 к. за бланкъ.

Телефонная сѣть проектируется съ 6-ю центральными станціями и 20-ю переговорными пунктами, изъ которыхъ 10 будутъ обслуживать нужды населенія и земства, а одинъ—въ земской управѣ—исключительно для служебныхъ сношеній. Центральныя станціи будутъ: въ Н.-Новгородѣ, при земской управѣ, въ с.с. Борисовскомъ, Борисовъ-Покровскомъ, Д.-Константиновѣ, Кстовѣ и Чернухѣ. Переговорныя пункты при всѣхъ шести названныхъ станціяхъ и въ селахъ: Б. Доскинѣ, Вязовкѣ, Каменкахъ-Никольскихъ, Афанасьевѣ, Алистевѣ, Зименкахъ, Сіухѣ, Суроватихѣ, Елховкѣ, Таможниковѣ, Слободскомъ, Шелокшѣ и Безводномъ.

Предварительныя работы по сооруженію сѣти уже начаты.

## ЖИЗНЬ ВЪ ГУБЕРНІИ.

(Отъ собств. корр.).

С. Д.-КОНСТАНТИНОВО, нижегородскаго у. (Пожарный праздникъ). 23 апрѣля здѣшняя вольная пожарная дружина справляла свой годовой праздникъ: въ 12 часовъ дня, при многочисленномъ стеченіи народа, около пожарнаго сарая, украшеннаго флагами и зеленью, былъ отслуженъ молебенъ, послѣ чего совершенъ выѣздъ пожарной команды въ полномъ ея составѣ. По окончаніи маршировки, собравшимся былъ предложенъ чай съ закуской.

ДЕР. ОЛТУХОВО, панинской вол., горбатовскаго у. (Улучшеніе луговъ). Крестьяне нашей деревни въ своихъ владѣніяхъ имѣютъ суходольныхъ, поемныхъ и лѣсныхъ покосныхъ угодій въ количествѣ около 60 десятинъ, на которыхъ накашивается ежегодно при хорошемъ урожаѣ 240 возовъ сѣна, не болѣе 5000 пудовъ, т. е. съ каждой десятины урожай сѣна получается 80 пудовъ. Для нашей деревни такого количества сѣна далеко недостаточно. Приходится покупать на сторонѣ сѣна или луговъ, за что приходится уплачивать громадныя деньги, и что сопряжено съ большими трудностями.

Покосы наши даютъ настолько малые урожаи сѣна, что нерѣдко не окупаютъ затратъ на уборку его. А качество сѣна плохое, въ немъ большая часть кислыхъ, жесткихъ и грубыхъ травъ. Луга зарастаютъ кустарникомъ, сплошными кочками, мхомъ, травой бѣлоусикомъ. Луга зарастаютъ кустарникомъ, мхомъ, травой бѣлоусикомъ, и есть мѣста, гдѣ трава вымокаетъ.

Понятно, что скотъ нашъ плохо кормится, молока бываетъ мало, навозъ получается плохой. Земля наша изъ года въ годъ дѣлается тощей, не получая достаточно удобреній. Крестьянамъ приходится серьезно призадуматься. Поэтому въ нѣкоторыхъ мѣстахъ принялись сѣять кормовыя травы на своихъ поляхъ. Кромѣ того нашей деревни крестьяне пришли къ заключенію, что необходимо взяться за улучшеніе луговъ. Сходомъ единогласно постановили распахать самые плохоружайные и кочковатые участки луговъ. Распахивали на 18 лошадей при плужной работѣ и человекъ 30 съ мотыгами, всего распахано за день около 3-хъ десятинъ.

На распаханныхъ участкахъ предполагаютъ посѣять овесъ съ викою на сѣно. Этотъ опытъ въ нашей деревнѣ производится уже вторично; первый былъ поставленъ на участкѣ въ размѣрѣ  $\frac{1}{4}$  десятины и оказался удачнымъ.

С. ЗОЛИНО, елизаровской вол., горбатовскаго у. (Вымытыя кости). Вешней водой на поверхность улицы с. Золина, идущей по направленію съ востока на западъ, вымыло черепъ и ногу взрослого человѣка. Крестьяне произвели раскопки въ этомъ мѣстѣ и на глубинѣ менѣе аршина были найдены еще три человѣческихъ черепа, лежащихъ рядомъ; у одного черепа сохранились даже зубы. Дальнѣйшія раскопки не привели ни къ чему. Мѣстные старожилы не помнятъ, чтобы здѣсь когда-нибудь было кладбище и потому не могутъ объяснить появленіе этихъ череповъ. Съ разрѣшенія полиціи найденныя кости 20 апрѣля были перенесены на кладбище и тамъ зарыты.

ДЕР. МЕЛЕДИНО, елизаровской вол., горбатовскаго у. (Чтенія по сельскому хозяйству). 7 и 8 апрѣля мѣстное сельскохозяйственное общество предполагало устроить чтенія по сельскому хозяйству, для чего, испросивъ на это разрѣшеніе отъ исправника, пригласило специалистовъ горбатовскаго земства: инструктора садоводства Б. И. Кунцевича, инструктора пчеловодства О. Н. Оедотова и одного изъ агрономовъ.

Вслѣдствіе плохого состоянія дорогъ специалисты на Пасхѣ не пріѣхали, и чтенія велись мѣстными силами. Несмотря на это въ первый день, 7 апрѣля, слушателей набралось около 70 человекъ, во второй же день это количество увеличилось. На дняхъ въ дер. Мелединѣ предполагается устройство чтеній по пчеловодству.

СМОЛЬКОВСКАЯ ВОЛ., балахнинскаго у. (Состояніе озимыхъ). Озимые по выходѣ изъ-подъ снѣга оказались въ удовлетворительномъ состояніи, не смотря на то, что снѣгъ былъ не глубокій. Теперь, благодаря установившейся теплой погодѣ и имѣющейся весенней влагѣ, озимые начали сильно зеленѣть и хорошо расти. Съ 28 апрѣля начата пахота подъ яровые посѣвы.

С. ПАВЛОВО, горбатовскаго у. (Сельско-хозяйственные курсы). Здѣсь съ 19 февраля по 1 марта въ помѣщеніи общества трезвости происходили сельско-хозяйственные курсы, организованные уѣзднымъ земствомъ. Въ промежутки занятій курсисты ознакомились при сельско-хозяйственномъ складѣ съ практическими приемами обращенія съ с. х. орудіями и машинами. Чтенія лекцій сопровождались тѣневыми картинами волшебнаго фонаря.

По общему земледѣлію лекціи читалъ участковый агрономъ Н. Ф. Тарховъ, по частному земледѣлію—агрономъ Н. А. Суббо-



тинъ, по организаціи хозяйства—агрономъ губернской землеустроительной комиссіи А. А. Бѣляевъ, по животноводству—правительственный инструкторъ Ф. Л. Ковриговичъ, по луговодству—правительственный специалистъ П. А. Сабалдырь, по садоводству—специалистъ Б. И. Купцевичъ, по огородничеству—П. Р. Шредертъ, по пчеловодству—земскій инструкторъ Ф. Н. Федотовъ.

Курсисты принимались со всего уѣзда. Изъ 68 записавшихся явилось 48 человекъ, а до конца прослушали курсы лишь 30 чел. Курсистамъ выдавалось суточное содержаніе по 30 к., кромѣ того имъ отведено было земствомъ бесплатно помѣщеніе и выдавались проѣздныя издержки.

По окончаніи занятій, нѣкоторымъ слушателямъ въ числѣ 16 человекъ была доставлена возможность совершить экскурсію въ имѣніе Есифановку землевладѣльца А. Е. Фаворскаго, гдѣ подъ руководствомъ инструктора молочнаго хозяйства г. Ковриговича посѣтители ознакомились съ практикой кормленія молочнаго скота.

**ЮРАСОВСКАЯ ВОЛ.,** семеновскаго у. (*Пожарный сезонъ*). Весна только еще начинается, едва установилась ясная, теплая погода, а у насъ уже открылся пожарный сезонъ.

24 апрѣля случился большой пожаръ въ дер. Курочкинѣ, уничтожившій 11 домовъ. Страшный вѣтеръ съ большой силой гналъ огонь вдоль деревни и пламя въ одну минуту охватило нѣсколько строеній, а ко времени прибытія пожарныхъ обозовъ сосѣднихъ селеній—Савина, Лихачева, Развилы и др.—горѣли уже оба деревенскіе порядка. Кромѣ домовъ сгорѣло также много различнаго имущества; у одного крестьянина сгорѣла телка.

— На другой день, 25 апрѣля, случился еще пожаръ въ дер. Коринкѣ. Вѣтеръ попрежнему былъ довольно рѣзкій, но все-таки огню не пришлось здѣсь захватить такъ много. Всего только въ верстѣ отъ дер. Коринки находится кобелевское пожарное депо, изъ котораго тотчасъ и было вывезено все на мѣсто пожара. Большая заливная труба, имѣющая 700 арш. выкидного рукава, была поставлена на берегу пруда и стала подавать воду прямо на мѣсто пожара. Вскорѣ сюда же подоспѣли еще отряды дружинниковъ другихъ отдѣленій дружины, а также кругловскаго отдѣленія высоковольтной пожарной дружины. Пожаръ былъ ограниченъ 4 домами, захваченными огнемъ до пріѣзда пожарныхъ.

**СЕМЕНОВСКИЙ У.** (*„Головоломка“*). Нашъ низменный уѣздъ вообще очень богатъ непроходимыми болотами. Въ весеннее и осеннее время во многихъ мѣстахъ дороги становятся положительно непроѣзжими. Такова, напримѣръ, дорога по малому ежевскому тракту близъ деревни Тарасова. Здѣсь каждую осень и весну ломается масса крестьянскихъ телегъ, дугъ, оглобелей, рвется много хомутовъ, супоней и т. д. Въ настоящее время цѣлой округѣ приходится объѣзжать это опасное мѣсто за нѣсколько верстъ на село Владимірово или съ большимъ рискомъ перебираться по топкимъ рытвинамъ тракта.

Много уже лѣтъ поговариваютъ о замошеніи этого участка каменной дамбой. Ежегодно, кажется, вопросъ объ этомъ поднимается въ уѣздномъ земскомъ собраніи, а результата все нѣтъ.

**С. ДАВЫДОВО,** пустынской вол., горбатовскаго у. (*Состояніе озимей*). Несмотря на неблагоприятную зиму, которая была съ сильными оттепелями, озимые хлѣба вышли изъ-подъ снѣга не поврежденными и вся озимь оживаетъ.

— Въ нашемъ селѣ два общества. Крестьяне обоихъ обществъ сдѣлали добровольные приговора въ томъ, что они тайной продажей вина заниматься не будутъ въ своихъ домахъ.

**С. БОРИСОВО,** нижегородскаго у. (*Прогулка учащихся*). 1 мая у насъ изъ 2-хласснаго училища была устроена ученическая прогулка съ музыкой въ ближайшій лѣсъ, гдѣ дѣтямъ былъ въ угощеніе г.г. учащими предложенъ чай съ закуской. Дѣти остались очень довольны прогулкой и восторгу ихъ не было конца. Родители учениковъ очень благодарны учащимъ за любовное и заботливое отношеніе къ ихъ дѣтямъ.

**АРЗАМАССКИЙ У.** (*Къ борьбѣ съ пьянствомъ*). Несмотря на объявленную пьянству войну, отрезвленія въ нашемъ уѣздѣ, пока что не замѣчается;—шпиги наложили на деревню свою тяжелую лапу и число „казенокъ“ не сокращается. Безъ сомнѣнія, одни запретительныя средства безсильны въ борьбѣ съ „зеленымъ змѣемъ“, необходимо выдвинуть на первый планъ культурныя и просвѣтительныя мѣропріятія.

**АННЕНКОВСКАЯ ВОЛ.,** арзамасскаго у. (*Бездорожье*). Проселочныя дороги плохо просыхаютъ, такъ что ѣзда по нимъ довольно затруднительна.

(Изъ газетъ).

**БАЛАХНИНСКИЙ У.** (*Отхожіе промыслы*). Съ конца пасхальной недѣли началось обычное движеніе значительной части населенія на сторонніе заработки. Ограниченность до мизерныхъ размѣровъ земельныхъ надѣловъ и слабость почвы не даютъ воз-

можности нашему крестьянину пользоваться только плодами отъ земли. Исключительно земледѣліемъ занимаются изъ общаго числа работниковъ всего отъ 4 до 16%. Это обстоятельство создало въ уѣздѣ отхожіе промыслы, имѣющіе важное значеніе въ экономической жизни крестьянъ. Судя по выборкѣ паспортовъ, на промыслы уходятъ до 35% крестьянъ, или до 50000 чел., оставляющихъ семьи дома. Идутъ, главнымъ образомъ, на лѣсныя работы и по каменной части. Изъ чериорѣцкой, напримѣръ, волости уходятъ 73% на службу на Волгу, Оку, Каму, Бѣлую и на Каспійское море. Изрѣдка наши балахнцы проникаютъ и за границу, устраиваясь на мѣста по строительной части. Есть семьи, устроившіяся въ Америкѣ, откуда помогаютъ своимъ бѣднымъ родственникамъ.

**С. КСТОВО,** нижегородскаго у. (*Сельско-хозяйственное общество*). Здѣсь возникла мысль организовать сельско-хозяйственное общество. На дняхъ учредители общества послали ходатайство г. начальнику губерніи о разрѣшеніи открытія общества. Въ числѣ учредителей—три преподавателя мореновской с.-х. школы, во главѣ съ управляющимъ Н. Л. Мирусовымъ, кстовскій священникъ о. К. В. Знаменскій, земскій гласный Д. М. Фадѣевъ, И. М. Раковъ и нѣсколько кстовскихъ и столбищенскихъ крестьянъ. Общество имѣетъ въ виду работать въ предѣлахъ кстовской и ельнинской волостей, оказывая крестьянамъ различныя услуги по земледѣлію, садоводству, огородничеству, пчеловодству и другимъ отраслямъ сельскаго хозяйства. Участіе преподавательскаго персонала мореновской с.-х. школы создаетъ благоприятныя условія для дѣятельности общества и учредители надѣются современнымъ, при успѣшной работѣ, открытіи въ Кстовѣ, при будущемъ зданіи народной аудиторіи, с.-х. музей и складъ.

## ПО РОССІИ.

### Кооперация и пьянство.

На бывшемъ недавно въ Оренбургѣ областномъ кооперативномъ съѣздѣ было постановлено исключать изъ всѣхъ учреждений мелкаго кредита шинкарей, членовъ кооперативовъ. Этого было совершенно достаточно для того, чтобы кооператоры на мѣстахъ энергично выступили противъ шинкарей. На всѣхъ рѣшительно сельскихъ сходахъ были выработаны кары противъ шинкарей: то имъ отказывали въ денежныхъ ссудахъ, то урѣзывали эти ссуды, то совершенно исключали изъ кооперативной среды, а то и просто объявляли имъ бойкотъ. Эти мѣры борьбы дали поразительные результаты. За самое короткое время въ оренбургскомъ районѣ оставили свое позорное ремесло до 1850 шинкарей. А такъ какъ деревенскіе жители почти всѣ кооператоры, то деревни совершенно освободились отъ шинкарей. Правда, въ деревняхъ есть кое-гдѣ шинкарки—вдовы и одиночки-старухи,—но и съ ними рѣшили бороться: шинкарокъ рѣшено выселять изъ мѣста жительства по приговорамъ, какъ это дѣлается со всякимъ вреднымъ членомъ деревни.

### Самоучка—метеорологъ.

Въ с. Павловкахъ, харьковской губ., скончался въ страшной нуждѣ крестьянинъ-самородокъ С. Е. Василенко, посвятившій 18 лѣтъ своей жизни наблюденіямъ за атмосферными и астрономическими явленіями. Покойный составилъ на нѣсколько лѣтъ метеорологическій календарь. Предсказанія его о погодѣ были замѣчательно удачны. Свой трудъ Василенко мечталъ представить академіи наукъ для напечатанія съ тѣмъ, чтобы календарь бесплатно распространялся въ деревняхъ.

## НАРОДНОЕ ОБРАЗОВАНІЕ.

### Земское совѣщаніе по вопросамъ народнаго образованія.

(Окончаніе \*).

14. Совѣщаніе выразило пожеланіе, чтобы *внѣшкольное образованіе* находилось въ вѣдѣніи уѣздныхъ земствъ и составляло-бы столь-же важный предметъ земскихъ заботъ, какъ и школьное, чтобы губернскому земству и здѣсь, какъ въ школьномъ образованіи, принадлежали функціи центрального органа по разработкѣ вопросовъ внѣшкольнаго образованія, по подготовкѣ и усовершенствованію образовательнаго и техническаго уровня уѣздныхъ работниковъ въ области внѣшкольнаго образованія, по обслуживанію уѣздовъ такими образовательными силами и средствами, имѣть которыя каждому уѣзду и непосильно и нецѣлесообразно, наконецъ, чтобы губернское земство по своему почину организовало не примѣняющіяся еще въ уѣздахъ мѣропріятія въ цѣляхъ показательныхъ или испытательнаго характера.

\* См. № 16 „З. Г.“



Принимая, однако, во внимание, что въ настоящий моментъ напряженнаго школьнаго строительства большинству уѣздныхъ земствъ неспосильно взять на себя все дѣло внѣшкольнаго образования, требующаго безотлагательныхъ мѣропріятій по его организации, — совѣщаніе признало необходимымъ активный починъ въ этомъ отношеніи губернскаго земства.

15. Въ частности совѣщаніе признало насущной потребностью населенія губерніи районную организацию внѣшкольнаго образования, предлагаемую губернской управою, съ центральнымъ учрежденіемъ въ каждомъ районѣ — народнымъ домомъ-музеемъ, своими книгами снабжающимъ читателей всѣхъ селеній района, отстоящихъ отъ библиотекъ далѣе 3 верстъ, а наглядными пособиями въ пунктахъ народныхъ чтеній, классовъ и курсовъ для взрослыхъ.

Только по вопросу о количествѣ районовъ представители нѣкоторыхъ уѣздовъ выразили пожеланіе объ увеличеніи числа районовъ.

16. Переводъ 44-хъ Алексѣевскихъ библиотекъ губернскаго земства въ районные центры съ преобразованиемъ ихъ въ районныя библиотеки-читальни, по возможности въ теченіе слѣдующаго-же 1914—15 академическаго года, признанъ также настоятельной потребностью.

При этомъ признано желательнымъ устройство при каждой районной библиотекѣ-читальнѣ районнаго музея наглядныхъ пособій по внѣшкольному образованию.

17. Въ виду того, что не закончены разработкою данныя обследования народныхъ библиотекъ губерніи и карточной регистраціи въ субсидируемыхъ губернскимъ земствомъ библиотекъ за 2 года, вопросъ о пересмотрѣ субсидированія губернскимъ земствомъ народныхъ библиотекъ оставленъ открытымъ. Выражены, однако, пожеланія, чтобы субсидіи распределялись между уѣздами пропорціонально губернскому земскому сбору по каждому уѣзду, а затѣмъ, чтобы кромѣ дѣйствующихъ въ настоящее время правилъ губернскимъ земствомъ оказывались пособия каждой вновь открывающейся внѣ школы народной библиотекѣ.

18. По вопросу о народныхъ чтеніяхъ, классахъ и курсахъ для взрослыхъ совѣщаніе высказалось за желательность, чтобы эти внѣшкольныя занятія находились въ вѣдѣніи уѣздныхъ земствъ и чтобы трудъ народныхъ учителей, ведущихъ эти занятія, оплачивался.

19. Дѣятельность лекторовъ и инструкторовъ по внѣшкольному образованію признана существенно нужною; но выражено пожеланіе, чтобы число ихъ было увеличено.

При этомъ большинство высказалось, что для уѣздныхъ земствъ еще болѣе нужнымъ институтомъ являются заведующіе дѣломъ внѣшкольнаго образованія въ каждомъ уѣздѣ, хотя бы въ первое время и при участіи въ ихъ содержаніи губернскаго земства.

20. Уѣздные музеи библиотекъ, какъ центральныя учрежденія, обслуживающія потребности внѣшкольнаго образованія въ уѣздѣ также признаны нужными.

21. Въ заключеніе представители уѣздныхъ земствъ выразили пожеланіе, чтобы изъ намѣченныхъ губернской управою и рассмотрѣнныхъ въ совѣщаніи мѣропріятій въ первую очередь были осуществлены: школьная статистика, институтъ заведующихъ дѣломъ внѣшкольнаго образованія въ уѣздахъ и районныя библиотеки-читальни съ подвижными музеями наглядныхъ пособій.

Кромѣ того были высказаны пожеланія, чтобы при отдѣлѣ народнаго образованія губернской управы была организована справочная библиотека по вопросамъ народнаго образованія и чтобы книги изъ нея разсылались учителямъ и другимъ работникамъ по народному образованію; чтобы фонари, картины и другія наглядныя пособия изъ губернскаго музея высылались не непосредственно въ пункты народныхъ чтеній, какъ это дѣлается въ настоящее время, а тамъ, гдѣ уѣздныя земства организуютъ это дѣло сами, въ уѣздныя управы; чтобы губ. управою созывались губернскіе съѣзды дѣятелей по народному образованію; чтобы возможно чаще устраивались при губернской управѣ совѣщанія уѣздныхъ заведующихъ отдѣлами народнаго образованія, а кромѣ того, чтобы были для нихъ организованы губ. земствомъ и спеціальныя курсы; чтобы между губернскимъ и уѣздными отдѣлами народнаго образованія установилась постоянная связь и освѣдомленіе; чтобы при устройствѣ совѣщаній предварительно разсылались каждый разъ обстоятельныя программы занятій; чтобы разработка сѣти по внѣшкольному образованію производилась губернскимъ и уѣздными земствами совместно.

### Программа занятій по методикѣ русскаго языка (обученіе грамотѣ и объяснительное чтеніе).

(Къ лѣтнимъ учительскимъ курсамъ).

1. Значеніе языка въ развитіи личности. Слово — символъ психическихъ переживаній. Усвоеніе рѣчи и пониманіе ея. Условія

развитія языка. Дѣтская мысль и дѣтская рѣчь. Наглядность. Самодѣятельность и творчество въ занятіяхъ по родному языку.

2. Господствующій методъ обученія грамотѣ и его недостатки. Попытка къ ихъ исправленію. Новыя данныя психологіи о процессѣ чтенія. Значеніе зрѣнія въ процессѣ чтенія. Процессъ чтенія на различныхъ ступеняхъ обученія. Новѣйшія методы обученія грамотѣ. Ихъ достоинства и недостатки. Основные принципы обученія. Сожительность, самодѣятельность и творчество въ обученіи грамотѣ. Письмо на первой ступени. Связь его съ чтеніемъ. Ходъ занятій на первой ступени обученія. Буквари и другія пособия.

3. Чтеніе какъ психологическое переживаніе. Психическіе пути при чтеніи. Пережитки старины въ современной постановкѣ чтенія. Типы объяснительнаго чтенія. Психологическая точка зрѣнія. Значеніе и основные приемы чтенія художественныхъ произведеній. Значеніе и методы чтенія научно-популярныхъ статей. Элементы наглядности и творчества въ чтеніи. Объемъ сообщаемыхъ въ школѣ знаній и ихъ содержаніе. Классныя книги для чтенія. Чтеніе самостоятельное. Чтеніе коллективное и групповое. Занятія по развитію рѣчи въ связи съ чтеніемъ.

4. Практическія занятія въ школѣ. По обученію грамотѣ: ознакомленіе съ анализомъ рѣчи въ связи съ бесѣдами; звуки въ азбукѣ а, у, о, х, с, м; чтеніе словъ съ обратными и прямыми слогами. По объяснительному чтенію: чтеніе статей художественнаго содержанія во II и III отдѣленіяхъ.

### Пожеланія.

(По поводу статьи А. Розкова „Голосъ учителя“ въ № 15 „З. Г.“)

„Кто есть живъ человекъ, отзовися!“

Изображенная въ статьѣ картина — дѣйствительность. Разъединенность учителей не поддается описанію. Кто виноватъ въ этомъ, судить весьма трудно. Но не „вездѣ царить безраздѣльная тоска и уныніе“ настоящіе учителя, взявшіеся за преподаваніе по призванію, не бросаютъ, какъ и авторъ статьи „Голосъ учителя“, при первой неудачѣ своего дѣла на полпути. Бываютъ лишь отклоненія отъ главнаго дѣла къ второстепенному. Я живо интересуюсь школьнымъ дѣломъ, самъ „во дни оны“ былъ учителемъ по любви цѣлыхъ десять лѣтъ, и могу свидѣтельствовать, что учителя, при всей своей разъединенности, работаютъ для деревни, не покладая рукъ. Правда, работа разная; проявленіе труда выражается не только преподаваніемъ „азовъ“, но и въ работѣ надъ „дѣтьми большими“.

Кооперация: союзы, артели, товарищества — въ чьихъ рукахъ? Кто первый протянулъ руку народу при открытіи всѣхъ этихъ учреждений? Учитель. Кто предсѣдательствуетъ и ведетъ счетоводство въ товариществахъ? Въ большинствѣ — учитель. Только рѣдкіе учителя не принимаютъ участія въ кооперативахъ. И все это, конечно, хорошо. Будущій историкъ не преминетъ отмѣтить заслугу учителей въ развитіи кооперации. Но это, однако, все не то: темный народъ безъ просвѣщенія, хотя бы и съ деньгами, все же останется „Митрофанушкой“. Вы дайте ему въ руки книгу, приучите его любить чтеніе еще на школьной скамьѣ, откройте передъ нимъ, путемъ естественныхъ наукъ, природу во всей ея полнотѣ. Тогда крестьянинъ самъ потянется къ свѣту, тогда никакое насиліе не можетъ заставить его бросить просвѣщеніе.

Года четыре тому назадъ на N-скихъ уѣздныхъ двухнедѣльныхъ курсахъ я былъ представителемъ отъ законоучителей благочин. округа. Много было говорено на нихъ лишняго и къ дѣлу не относящагося, но много было высказано и хорошаго, что, въ сожалѣнію, до настоящаго времени не приведено въ исполненіе.

Учителя, подѣ предсѣдательствомъ инспектора, съ участіемъ представителей отъ уѣздной управы, вынесли резолюцію — пожеланія: объединиться въ кружки, устраивать временами районныя собранія, приобрести наглядныя пособия (до микроскопа включительно) хотя бы не въ каждое училище, а на три — пять школъ, и многое другое хорошее и полезное. Но пожеланія такъ и остались пожеланіями: кружковъ не существуетъ, собраній не бываетъ, учителя изъ силъ выбиваются при объясненіи какого нибудь физическаго явленія, объясняя его на... пальцахъ. Конечно, играя „на бирюлькахъ“, не сразу объяснишь ученикамъ непонятное. Между тѣмъ, самая мелочная вещь, самое ничтожное наглядное пособие, самый ничтожный физическій приборъ могутъ въ минуту перевернуть воззрѣніе ребенка на окружающее. За примѣрами гоняться не придется. Почти на дняхъ въ наше училище попалъ „плотеный“ микроскопикъ. Положили на стеклышко каплю навозной воды и — о ужасъ! въ каплѣ ученики увидѣли цѣлый міръ животныхъ — плавающихъ, ползающихъ, гонящихся другъ за другомъ и, на глазахъ учениковъ, пожирающихъ другъ друга. До смерти не забудетъ ученикъ, что онъ увидѣлъ подѣ микроскопомъ.

Кромѣ всего, не забывайте, что работа учителя можетъ быть



плодотворча только тогда, когда она ведется совместно съ законоучителемъ-священникомъ. Поставленные на службу „братіямъ симъ меньшимъ“, мы должны работать рука объ руку. Часто, къ сожалѣнію, наблюдается противное: сильный, какъ мы видѣли и подъ микроскопомъ, пожираетъ слабого. А совместная работа священника съ учителемъ и учителя со священникомъ—великая сила. Благодареніе Господу Богу: въ этомъ я убѣдился воочию.

Весьма жалѣю, что мнѣ не придется быть на курсахъ,—не придется послушать свѣжіе голоса вѣры въ будущее, не придется подѣлиться своимъ опытомъ, не придется отдаться порывамъ молодости.

И такъ, въ добрый часъ, друзья!

Свящ. П. Шумилинъ.

### Въ отвѣтъ на голосъ учителя.

Голосъ учителя, высказавшагося на страницахъ „Земской Газеты“ № 15, такъ полонъ безнадежности и несправедливыхъ упрековъ по адресу учителей, что нельзя обойти его молчаніемъ. Увлечшись самобичеваніемъ, авторъ такъ сгустилъ краски, описывая своихъ коллегъ, что страшно становится не только за бѣдныхъ учителей его района, но и вообще за все учительство. Съ первыхъ же строкъ авторъ „диву дается“, „какъ просвѣтитель народа можетъ такъ заснуть“. И вотъ онъ начинаетъ „будить“ своихъ „заснувшихъ“ коллегъ приемомъ далеко не педагогическимъ: онъ бьетъ, какъ палкой, бросая фразу за фразой: „мы страшно инертны и бездѣтельны“, „разъединеніе и косность сильно овладѣли нами“, мы увлекаемся поисками „за независимыми обстоятельствами“, и много еще сыплется страшныхъ обвиненій въ равнодушіи, въ недостаткѣ совѣсти, въ томъ, что, живя такъ, учителя создаютъ вокругъ себя затхлое болото.

Авторъ въ выраженіяхъ не стѣсняется, то сравнивая у-лей съ чеховскимъ унтеромъ Пришебековымъ, то обзывая ихъ „двадцатниками“.

Примѣромъ учительской „непригодности“ авторъ выставляетъ учителей своего района, рассказывая при этомъ, что „все время у учащихся нашего района бьется еще кое-какая мысль и въ то время, какъ вездѣ царятъ безраздѣльная тоска и уныніе, у насъ учителя все еще не сдаются“. (?). Дальше уже добросовѣстно перечисляется на страницахъ газеты все, что дѣлаютъ учителя въ своемъ районѣ.

Вотъ тутъ то наравнѣ съ авторомъ и приходится „диву даваться“, какъ это въ такомъ „затхломъ болотѣ“ всѣ эти „унтеры Пришебековы“ и „двадцатники“ и „самообразованиемъ занимаются и спектакли устраиваютъ и чтеніе съ критическимъ разборомъ прочитаннаго, и рефераты пишутъ, а „недавно“—рассказываетъ авторъ, „взялись за выработку сообща программы по естествовѣдѣнію“. И скажу даже въ утѣшеніе автору—послѣдняя попытка дала весьма хорошіе результаты: не одинъ изъ учителей говорилъ, что ясно ужъ представляетъ себѣ теперь, какъ лучше взяться за преподаваніе естествовѣдѣнія въ своей школѣ и какими статьями будетъ пользоваться изъ имѣющихся у него учебниковъ при прохожденіи того или иного отдѣла.

Авторъ, видимо, сильно болѣетъ душой за своихъ товарищей и изъ всѣхъ силъ старается помочь имъ, совѣтуя стряхнуть съ себя „хандру“ и „безолие“. Но, право, напрасно коллега такъ убивается. Во-первыхъ, судя по его же словамъ, не все ужъ такъ плохо, во-вторыхъ не всѣ учителя такіе негодные, инертные людишки, какими они ему кажутся.

Все избавленіе отъ бѣдъ своихъ авторъ видитъ въ поѣздкѣ на курсы. Да, курсы для насъ свѣтлое, отрадное явленіе. Зачѣмъ же оно послужило поводомъ къ тому, чтобы вмѣсто братскаго пріѣтствія накануне курсовъ бросить товарищамъ такой жестокий незаслуженный упрекъ въ ихъ бездѣтельности, инертности и пр.

Неужели только „въ Нижнемъ-Новгородѣ можно бодро и открыто протянуть другъ-другу братскую руку?“

Учительница.

### Первая выставка наглядныхъ пособій.

(Письмо изъ Каменокъ-Никольскихъ, нижегородскаго уѣзда.)

Много было земскихъ просвѣтительныхъ начинаній въ жизни деревни вообще и въ Каменкахъ-Никольскихъ въ частности: чтенія съ волшебнымъ фонаремъ, повторные курсы, для взрослыхъ бесѣды и лекціи, но выставка, устроенная здѣсь 8 и 9 апрѣля, была въ первый разъ.

Всѣхъ заинтересовало это новое начинаніе.

И въ самый свободный періодъ дня, отъ 12 ч. до 5, народъ хлынулъ въ училище толпами.

Сначала прибѣжали малыши: вездѣ заглянули, посмотрѣли немного и побѣжали на улицу,—рассказать взрослымъ.

Явились подростки и не ушли тотчасъ же, какъ хотѣли, идя въ училище, но остались тутъ.

Пошли совсѣмъ взрослые крестьяне и даже старики. Разузнали бабы, дѣвушки и „дѣвченки“, что въ училищѣ интересно, и все шли, шли и шли.

Всѣ находили интересное, соответственно возрасту и развитію.

Выставка заняла 2 корридора съ картинами географическаго и анатомическаго содержанія, при послѣднихъ были модели алко-голической выставки. Одинъ классъ былъ занятъ историческими картинами, одинъ—физическими и химическими приборами и 3-й заключалъ въ себѣ естественный, гдѣ помѣщались препараты и карты агрономическаго отдѣла.

Мужчины и подростки интересовались больше физическими и химическими опытами. Смотрѣли, спрашивали, дѣлали иногда остроумныя замѣчанія. Интересъ не прекращался въ продолженіе нѣсколькихъ часовъ. Этимъ обязаны всѣ лицамъ, объяснявшимъ все очень толково, ясно и просто. Да и какъ не увлечься! Тутъ, смотришь, покатишь маленькій модель-паровозъ, рядомъ почти, поднимается воздушный шаръ. Тутъ звонитъ электрическій звонокъ и недалеко поражаетъ зрителя беспроводный телеграфъ. Видишь всякія измѣненія жидкостей и газовъ.

Ничего подобнаго раньше большинство и не подозрѣвало. Хотя кое-кто и слышалъ кое-что по наукѣ въ городѣ, живя въ услуженіи, или узнавалъ самъ, читая книги. Но то все было не ясно или отрывочно. А это вдругъ дома, въ Каменкахъ, гдѣ можно откровенно подѣлиться впечатлѣніями съ товарищами, друзьями и родственниками! Очень хорошо и интересно!

Уходя домой, многіе вслухъ дѣлились впечатлѣніями и дѣлали взаимныя поправки на не точно понятое.

Женщины и пошли бы въ физическій кабинетъ, да тамъ слишкомъ тѣсно, да и не все „ихъ ума дѣло“. Т. е. не сразу поймешь, такъ какъ здѣсь большинство взрослыхъ женщинъ не грамотны, а спрашивать публично—конфузно, почему онѣ только заглядывали туда на минутку, съ затаеннымъ интересомъ.

Подростки лѣзли всюду. Все смотрѣли, спрашивали, шумѣли, объясняя другъ другу.

Малыши толкались у картинъ и стереоскопа. Всѣхъ побывавшихъ днемъ было больше 200 человѣкъ.

Вечеромъ этого дня была прочитана лекція по земледѣлію мѣстнымъ агрономомъ. Были большинство взрослыхъ, около 200 человѣкъ.

На слѣдующій день погода измѣнилась. Полилъ дождь и по-сѣтителей было днемъ меньше, хотя были уже пріѣзжіе изъ со-сѣднихъ деревень.

Вечеромъ демонстрировался кинематографъ. Вечеромъ народъ снова хлынулъ волной. Всѣмъ хотѣлось посмотрѣть, хотѣлось по-пасть въ первую очередь.

Что было удивительно во все время, такъ это порядокъ, сознательная дисциплина! Пьяныхъ не было, а если можетъ быть и были, такъ они молчали и не проявляли себя. Даже когда было объявлено, что комната можетъ вмѣстить только 300 человѣкъ и тогда остальные ждали деликатно и терпѣливо.

Кинематографъ произвелъ очаровательное впечатлѣніе. Всѣ молчали и смотрѣли, какъ бы затаивъ дыханіе.

Были показаны слѣдующія картины:

1. Зоологическій садъ.
2. Виды Москвы.
3. Ловля китовъ.
4. Рождество Христово.
5. Комическая.

Картина Рождество Христово такъ сильно подѣйствовала на женщинъ, что онѣ разогрѣли старухъ и стариковъ своими рассказами, и тѣ захотѣли утромъ взглянуть хоть однимъ глазкомъ.

Утромъ я сказала, что днемъ картины нельзя видѣть, да мы и не имѣемъ права ихъ показать сегодня безъ разрѣшенія. Одна изъ дѣвушекъ говорила своимъ подругамъ: „Если бы у насъ показывали кинематографъ каждый праздникъ, то я бы такъ живой и жила въ училищѣ, ужъ очень мнѣ понравилось смотрѣть“.

Организація выставки была очень удачна. Населеніе осталось довольно, такъ какъ, по выраженію всѣхъ, они еще ничего такого „отродясь“ не видали. Учесть моральную пользу невозможно, но она глядитъ всюду безъ указаній. Выставка обновила знанія, зажгла интересъ къ просвѣтительнымъ начинаніямъ и нашла откликъ въ посѣтеляхъ, которые шли, шли и шли.

Кинематографъ, по моему наблюденію, очень скоро вытѣснитъ волшебный фонарь и дастъ сильный толчекъ въ ряду просвѣтительныхъ пособій, лишь бы картинъ было больше по разнымъ отраслямъ знанія.



Население высказало сильное желание видеть кинематографъ лѣтомъ, о чемъ просило меня передать земству. Я общалась имъ это.

Завѣдующая Камено-Никольскимъ 2-хл.

училищемъ А. Кордатовъ.

### Какою должна быть наша начальная школа.

Наша современная начальная школа—по преимуществу учебная школа. Она стремится сообщать учащимся различные познания, развивать ихъ мыслительныя способности, упражнять по преимуществу память. Весьма часто не достигаетъ она и этого скромнаго назначения.

Новѣйшая педагогика произнесла надъ нею суровый приговоръ. Ея идеалъ почти противоположенъ старому. Въмѣсто сухой отвлеченности, она проповѣдуетъ наглядныя дѣйствія, факты; вмѣсто скучнаго зазубриванія и труднаго запоминанія, она рекомендуетъ свободное изслѣдованіе и творчество; вмѣсто накопленія знаній—богатство и разнообразіе впечатлѣній. Прежняя педагогика, главнымъ образомъ, имѣла въ виду умъ ребенка; новая—его душу и эстетическія наклонности. До сихъ поръ мы стремились научить ребенка понимать насъ, возвысить его до уровня нашего развитія. Теперь мы сами должны стараться научиться понимать ребенка, приблизиться къ уровню его пониманія и развитія. Только такое знаніе прочно и крѣпко запечатлѣется въ головѣ ребенка, которое не навязано ему извнѣ, а усвоено имъ самимъ въ процессѣ самостоятельной творческой работы. Не прописная мораль, не готовые заповѣди создадутъ нравственно устойчивый обликъ ребенка, а горячая любовь, товарищеская преданность и личный примѣръ учителя. Духовное сближеніе воспитанника съ воспитателемъ скорѣе всего происходитъ на почвѣ совместной товарищеской работы.

А потому задачей школьнаго преподаванія должно быть не стремленіе во что бы то ни стало осилить положенное число учебныхъ предметовъ, а желаніе научить ребенка работать самостоятельно, развить въ немъ пытлиую любознательность ко всему окружающему, использовать его знанія, полученные въ семьѣ, для связнаго осмысленнаго объясненія человѣческой жизни, природы и ея явленій.

Ребенокъ, поступающій въ школу, далеко не представляетъ изъ себя бѣлаго листа бумаги, который можетъ быть исписанъ учителемъ по его усмотрѣнію. Нѣтъ, душа такого ребенка—это заразе исписанный листъ, и учителю остается научиться читать этотъ листъ, чтобы понять и усвоить его содержаніе, умѣть вліять на него воспитательно.

Пусть школа поменьше напоминаетъ собою кабинетъ ученаго, гдѣ все на своемъ мѣстѣ, и тѣсно живой мысли, а скорѣе походить на лабораторію, на мастерскую художника, гдѣ отсутствуетъ „образцовый порядокъ“, но зато жизнь кипитъ, и бьетъ ключемъ мысль.

Во время занятій въ классѣ, вмѣсто книгъ, на столахъ желательнѣе видѣть побольше самихъ предметовъ, моделей, коллекцій, рисунковъ, о которыхъ идетъ рѣчь, живая товарищеская беседа учениковъ съ учителемъ. Пусть дѣти учатся не только записывать и запоминать названія предметовъ и явленій, но и сами наблюдать ихъ, изслѣдовать, лѣпить, зарисовывать, воспроизводить. Чѣмъ больше будетъ пушено въ холѣ органовъ чувствъ при изученіи вѣшняго міра, тѣмъ полнѣе, систематичнѣе, осмысленнѣе и прочнѣе станутъ приобрѣтенныя знанія и представленія о немъ.

Не надо замыкаться въ школьную скорлупу, боясь выглянуть на свѣтъ Божій, все время учебного года сидѣть въ душныхъ классныхъ комнатахъ и твердить книжныя фразы о солнцѣ, о травѣ, о деревьяхъ, о водѣ и о другихъ красотахъ природы. Гораздо пѣлесообразнѣе пойти въ теплый весенній или осенній день всѣмъ классомъ на лоно природы, къ рѣчкѣ или ручью, въ поле или въ лѣсъ, смотря по тому, гдѣ больше и богаче можно найти матеріалъ для предстоящей научной бесѣды съ учениками.

Такіе уроки-прогулки дадутъ во сто кратъ лучшіе воспитательно-образовательные результаты, нежели цѣлыя недѣли сидѣнія и долбленія въ стѣнахъ школы учебной книжной мудрости. Кромѣ цѣнныхъ положительныхъ знаній изъ области всевозможныхъ наукъ—естествознанія, географіи, геологіи, геометріи, физики, химіи и др., дѣти наглядно усвоятъ и поймутъ существующую между ними тѣсную связь, органическую цѣльность всего видимаго міра, отмѣтятъ характерныя особенности данной мѣстности, полюбятъ красоты и прелести родной природы.

Помимо этихъ практическихъ соображеній, школьныя экскурсіи слѣдуетъ привѣтствовать и какъ средство развить въ душѣ ребенка эстетическія наклонности, пробудить въ немъ чувство истиннаго патриотизма, любви къ родинѣ, а равно и какъ способъ, ведущій къ изученію души ребенка, всегда скорѣе готовой открытъ и полнѣе обнаружить себя внѣ стѣсняющихъ условностей школьной жизни и обстановки.

Понятно, что всѣмъ этимъ долженъ руководить опытный, знающій и любящій свое дѣло учитель. Существующія учебныя заведенія для подготовки учительскаго персонала, конечно, не смогутъ дать такой подготовки, такъ какъ и они болѣе тѣми же органическими недугами и даже въ болѣе степени, что и современная начальная школа. Но и не слѣдуетъ надѣяться на нихъ. Учитель самъ можетъ это сдѣлать, если онъ любитъ свое дѣло и захочетъ получить нужныя знанія путемъ чтенія книгъ, слушанія курсовъ, посѣщенія лекцій, музеевъ, участія въ образовательныхъ экскурсіяхъ, личнымъ и коллективнымъ опытомъ товарищей и непрерывной работой надъ самимъ собой. Воспитателями не родятся; ими дѣлаются черезъ упорный трудъ. Благодаря сочувствію и прямой поддержкѣ земства, матеріальное положеніе учителя за послѣдніе годы нѣсколько улучшилось, и ему относительно легче теперь стало озаботиться пополненіемъ своего образованія. Я знаю учителей, которые, по окончаніи учительской семинаріи, болѣе 10 лѣтъ прослуживъ въ должности учителя, ни разу не видали въ глаза желѣзной дороги, паровоза, автомобиля, трамвая; не бывали нигдѣ кромѣ своей деревни. Понятно, что такіе учителя не смогутъ внести живости въ преподаваніе, не смогутъ оторваться отъ буквъ учебной книги.

Нельзя не привѣтствовать также и стремленія учащихся къ всестороннему изученію родной мѣстности, какъ нельзя не призвать и того, что подобное серьезное изученіе совершенно невозможно безъ предварительной солидной подготовки и постоянного руководства со стороны компетентныхъ лицъ. Какъ можно, на примѣръ, заниматься систематическимъ изученіемъ прошлаго данной мѣстности въ геологическомъ и историческомъ отношеніи по случайно найденнымъ или находимымъ, при раскопкахъ кургановъ, памятникамъ старины—костямъ, монетамъ, разной утвари и проч. —или по почвеннымъ и подпочвеннымъ наслоеніямъ, не будучи совершенно знакомымъ съ археологіей и геологіей и будучи крайне поверхностно знакомымъ съ общей русской исторіей? Или развѣ мыслимо воссоздать психическій, поэтический и религіозный обликъ мѣстнаго населенія, добросовѣстно записать мѣстныя преданія, былины и легенды, не зная, къ какому времени онѣ относятся, не имѣя возможности опредѣлить причины ихъ возникновенія и появленія?

Намонецъ,—взять не прошлое, а настоящее. Возможно-ли силами и средствами одного или нѣсколькихъ отдѣльных учащихся изучить, напр., промышленность даннаго района, сдѣлать объективную оцѣнку различныхъ сторонъ мѣстнаго хозяйства, опредѣлить уровень развитія населенія и его насущныя потребности въ данный моментъ и т. д., безъ предварительнаго обсужденія и выработки плана работъ, совместно съ товарищами и опытными специалистами, при отсутствіи широкой общественной инициативы и матеріальной поддержки со стороны земства? Конечно, невозможно. И ясно, что объ отдѣльной самостоятельной научной роли народнаго учителя въ изученіи мѣстнаго края не можетъ быть и рѣчи.

Но слѣдуетъ ли отсюда заключить, что учитель не долженъ и пытаться прислунуть къ освѣщенію различныхъ сторонъ жизни мѣстнаго населенія, къ изученію мѣстнаго края и его особенностей? Конечно, не слѣдуетъ.

Изученіе мѣстныхъ сторонъ жизни вытекаетъ изъ всей просвѣтительной дѣятельности народнаго учителя, и послѣдній обязанъ стремиться узнать жизнь родного края, его богатства, хозяйственный бытъ и условія матеріальной культуры, чтобы со всѣмъ этимъ познакомить учениковъ своей школы, которая лишь тогда станетъ „народной школой“ въ истинномъ смыслѣ этого понятія.

Но для такого изученія и освѣщенія мѣстной жизни учителю не только необходимо сдѣлаться участникомъ въ мѣстной прессѣ и войти членомъ въ мѣстныя научныя общества, но и, главнымъ образомъ, стать постояннымъ дѣятельнымъ сотрудникомъ уѣзднаго и губернскаго земствъ во всѣхъ областяхъ обширнаго земскаго хозяйства, войти въ сношеніе съ различными земскими дѣятелями, систематически изучать всю земскую литературу, періодически устраивать районныя совѣщанія и съѣзды учащихся. Съ своей стороны земство несомнѣнно пойдетъ навстрѣчу такимъ желаніямъ учащихся, съ готовностью приметъ предложеніе объ ихъ сотрудничествѣ, окажетъ имъ матеріальную и моральную поддержку и прежде всего дастъ въ распоряженіе учащихся матеріалъ для изученія края въ хозяйственномъ отношеніи.

Въ дѣятельности учителя, какъ и во всякой другой дѣятельности, долженъ имѣть примѣненіе принципъ экономіи силъ: при наименьшихъ затратахъ трудовой энергіи полученіе наибольшаго количества выгоды. Въ школьномъ преподаваніи принципъ этотъ долженъ выражаться въ развитіи у учениковъ навыковъ и способностей къ активной творческой работѣ, въ организациі такихъ самостоятельныхъ работъ и упражненій для учащихся.



ся, которые, помимо механических навыков, дадут большой разнообразный научный материал для общего развития и ознакомления учащихся с родным краем. На уроках арифметики, напр., вместо задач с проблематическими и малоизвестными данными о количествах выгасываемых через фонтан ведер воды в минуту, о вычислении пробы, о скачках зайца, оборотах колеса, о наполнении резервуара жидкостью с одновременно проведенными в него вливающими и выливающими трубами, — гораздо целесообразнее и удобнее будет познакомить учеников с количеством мужского и женского населения деревни или селения волости, числом десятин общественной земли, скота, налогов; определить площади полей, выгона, усадьбы, расстояние до города, до железной дороги; включить в задачу данные об урожае, о местных рыночных ценах на различные продукты, о количествах призываемых в год новобранцев, заработной плате наемных рабочих и т. п. Все эти данные легко почерпнуть из статистических таблиц и сборников, ежегодно публикуемых земством и другими общественными учреждениями.

Наконец, имея под руками земские и другие статистические издания, учитель легко может позаимствовать оттуда и сравнить быстроту работы косилкою и косою, молотилкою и сѣлками, сопоставить результаты сѣва ручного и сѣялкою, навозного удобрения и минерального. Это даст детям представление о прогрессе и превосходстве в области техники и научных сельскохозяйственных изобретений, что, конечно, несравненно полезнее для будущих хозяев знакомства с гадательными прыжками зайца или бессмысленным водотолчением.

Крест яне — родители учеников — очень часто высказывают свое недовольство школой. В ней, по их словам, учат детей „различным пустякам“: тараторить на память стихотворения, вычислять — сколько верст до солнца, до луны, в какую сторону вертится земля, где нужно писать „ѣ“ или „е“, — что все равно детям забудут по выходу из школы, а не научат тому, что могло бы пригодиться им в последующей жизни и чего они не могли бы скоро забыть.

В этих сѣтованиях крестьян на современную начальную школу, несомненно, есть большая доля основательности и справедливости. Ведь до сих пор считается у нас совершенно нормальным явлением абсолютное отсутствие интереса школы к семье ребенка, местной жизни и окружающей школу действительности, полнейшая разобщенность между родителями учащихся и учительским персоналом, в большинстве случаев вышедшим из рядов того же крестьянства.

Наше сельское население весьма трезво смотрит на образование своих детей, на роль и значение школы в местной жизни. Практическое по всей складке своего ума, оно совершенно справедливо считает назначением школы — улучшить, облегчить, сделать более удобной и сносной свою жизнь и жизнь своих детей, научить их легче и быстрее ориентироваться в жизни, уметь приложить свои знания к делу; одним словом — сильнее вооружить молодое поколение для борьбы за кусок хлеба. А этих то знаний и навыков меньше всего дает наша начальная школа, как носящая, по преимуществу, учебный книжный характер.

„Книга — великое дело“, говорит известный педагог В. П. Вахтеров, „но исключительно книжное воспитание, без опытов, наблюдений, без действительного участия учащихся удаляет их от жизни к мечте, от действительности к фантазии; такое воспитание влечет меланхолический отпечаток на характер человека; вместе с другими факторами, оно может вести, наконец, к нерешительности, к безволию, к обломовщине“).

Вместо уроков объяснительного чтения, обычно проводимых с детьми в классе, крайне желательно было бы время от времени устраивать экскурсии в поле, в огороде, на крестьянский двор, на гумно, и там в живой беседе, на живом примере, объяснять ученикам смысл и значение наблюдаемых явлений, примысливать полученные знания тут же на деле, отмечать достоинства и недостатки изучаемых предметов, сравнивать и сопоставлять их с аналогичными предметами в других местностях, о которых известно по книгам, и т. д.

Вместо уроков естествознания, весьма полезно было бы организовать такие же экскурсии в поле с целью составления, при помощи детей, гербариев из местных растений, коллекций насекомых данной местности, камней, раковин, различных пород и отложений, состава почв, археологических предметов и т. п. Все это собрать в школе и устроить из нее маленький музей.

Очень часто среди родителей детей и даже самих учеников встречаются охотники, естари, ремесленники. Все они охотно

откликнутся на призыв учителя и принесут в школьный музей свои произведения. Такой музей, созданный самими детьми, при их непосредственном внимании и участии, охотно посещался бы ими и по выходе из школы, как родное, созданное их трудами учреждение, а в соединении многих таких школьных музеев в одно целое мог получиться бы богатейший местный музей, который в свою очередь сыграл бы большую роль в изучении учащими и учащимися местного края.

По стѣнам такого музея — школы слѣдует развѣсить простенькія въ красках картограммы и диаграммы, наглядно изображающія распространение въ уѣздѣ народного образования, ростъ и основаніе самого музея — школы, развитіе въ данной мѣстности коопераціи, промышленности и промысловъ, интенсивность отхода населенія въ отхожіе заработки, заболѣваемость и смертность дѣтей и взрослых, потребление алкоголя и т. д. Все эти данныя отчасти можно получить изъ печатаемыхъ земствомъ и общественными учреждениями отчетовъ и докладовъ, отчасти таковыя могутъ быть собраны и самими учащими при помощи учениковъ, посредствомъ маленькихъ анкетъ, опросовъ и своевременныхъ записей.

Не говоря уже о томъ, что все это дастъ прекрасный матеріалъ для нагляднаго изученія жизни уѣзда, собраніе и приведеніе въ порядокъ подобнаго матеріала учителемъ, совмѣстно съ дѣтьми, сблизитъ ихъ между собою, приучитъ къ сознательному систематическому плодотворному труду, окажетъ огромное воспитательное значеніе.

Наконецъ, проявленный такимъ образомъ со стороны школы интересъ къ жизни мѣстнаго населенія не пройдетъ бесслѣдно и незамѣтно для окружающихъ и вызоветъ съ ихъ стороны въ свою очередь интересъ и симпатіи къ школѣ; завяжется тѣсная живая связь между ними, и школа станетъ родной и близкой для населенія. („Верхнеднѣпр. Зем. Лист.“). В. Чучинъ.

## ВОПРОСЫ ВЗАИМОПОМОЩИ

### Кооперация и санитария.

Кооперативное движение широкой волной разлилось по городамъ и весямъ. Даже въ самыхъ глухихъ провинціальныхъ углахъ, какъ грибы, растутъ все новыя и новыя потребительныя общества и кредитныя товарищества. Многіе кооперативы достигли значительнаго матеріальнаго благополучія, имѣя бюджетъ въ нѣсколько десятковъ тысячъ рублей и насчитывая въ своихъ рядахъ не одну сотню членовъ.

Отличительной чертой кооперативнаго движенія является то, что оно не замыкается въ чисто экономическія рамки. Подобно тому, какъ Райфайзенъ, отецъ германской коопераціи, ставилъ на первый планъ не наживу, не стремленіе къ прибыли, а подъемъ слабыхъ не только въ матеріальномъ, но, что особенно важно, и въ моральномъ отношеніи, такъ и русское кооперативное движеніе носитъ характеръ движенія не только экономическаго, но и идейнаго.

Во всѣхъ рѣчахъ и статьяхъ руководителей кооперативовъ всегда и всюду красной нитью проводится взглядъ, что кооперація должна выполнять эту двойную миссію и если какое нибудь кооперативное товарищество въ погонѣ за матеріальнымъ благополучіемъ игнорируетъ моральную сторону дѣятельности, то про членовъ его говорятъ съ ироніей: „тоже кооператоры“.

Когда читаешь корреспонденціи о дѣятельности различныхъ обществъ и товариществъ, то нерѣдко наталкиваешься на сообщенія, въ какія формы выливается стремленіе кооперативовъ къ моральному подъему своихъ членовъ. Чаще всего приходится читать о библиотечкахъ, о чтеніяхъ, лекціяхъ, концертахъ, спектакляхъ и т. п. Нѣкоторые общества настолько расширили свою дѣятельность въ этомъ направленіи, что имѣютъ свои народные дома и даже поговариваютъ о народныхъ университетахъ.

Кооператорами очень часто проповѣдывается борьба съ пьянствомъ.

Но интересно, что почти нигде и никогда не встрѣтите проявленія дѣятельности въ сторону улучшенія санитарныхъ условий жизни. Правда, есть кооперативы, преимущественно въ фабричныхъ районахъ, которые ставятъ себѣ цѣлю улучшеніе жилищныхъ условий; мы видѣли, что проповѣдь трезвости имѣетъ мѣсто у кооператоровъ, но во всѣхъ этихъ случаяхъ санитарная сторона дѣятельности получаетъ право гражданства лишь постольку, поскольку она связана со сторонами экономической и моральной. О такихъ же проявленіяхъ дѣятельности кооперативовъ, гдѣ бы санитарная сторона дѣла играла первенствующую роль, что-то не слышно.

Даже болѣе того — вопросы санитаріи нерѣдко совершенно игнорируются кооперативами. Загрязненіе питьевыхъ водъ сточными жидкостями съ промышленныхъ заведеній, несоблюденіе пра-

\*) В. Вахтеровъ. „Предметный методъ обученія“, стр. 78. Изд. 1909 г.



вить гигиены при возведении кооперативных построек, полное отсутствие книг медицинско-гигиенического содержания в кооперативных библиотеках—эти явления самые заурядные.

Не только рядовым кооператорам не приходит в голову, что между кооперацией и санитарией может быть какая-нибудь связь, но и руководители кооперативного движения не задумывались над этим вопросом. Поэтому вполне понятно, что когда д-р В. Соболев написал в „Общественном Враче“ статью под заглавием „Земская медицина и кооперативы“, в которой он проводил взгляд, что „борьба с крестьянскими недугами обща и медицинская и кооперативная“, то по поводу этой статьи „Союз потребителей“, центральный орган общества потребителей, писал:

„Что земская агрономия ставит вопрос о своем отношении к кооперации, это вполне понятно, но ставить его также и земская медицина—это уже является более неожиданным“.

Почему же для кооперативов является неожиданностью, что между кооперацией и санитарией может быть какая-нибудь связь? Чем можно объяснить это безразличие наших кооператоров к вопросам здравоохранения?

Мне кажется, что оно является прямым отражением такого же отношения к вопросам гигиены со стороны всего русского общества. Что наше общество является в массе своей индифферентным к вопросам гигиены и невещественным в этих вопросах—это не может подлежать сомнению. Стоит, напр., указать только на то, что гигиена преподается у нас в немногих учебных заведениях, что там, где она и преподается, она считается самым неважным, последним предметом и преподавание ее почти повсюду поставлено очень плохо. Для иллюстрации невещественности нашего общества в вопросах гигиены я расскажу один действительно имевший место факт. Мне пришлось как-то познакомиться с одним офицером, окончившим юридический факультет; и этот офицер постоянно носил в кармане три каштана, будучи совершенно серьезно уверенным, что эти каштаны предохраняют его от ревматизма...

Каковы же взгляды на медицину и гигиену среди массы менее образованных людей—об этом распространяться не стоит.

Целью настоящей моей статьи является указать, что безразличие к вопросам здравоохранения, проявляемое кооперативами, является плодом недоразумения. Вопросы здравоохранения находятся в весьма тесной связи с вопросами экономическими. Здоровье—это есть своего рода капитал, который при работе дает прибыль, обеспечивающую рабочему человеку кусок хлеба. При отсутствии этого капитала, другими словами—в случае потери здоровья рабочий человек теряет возможность зарабатывать себе хлеб и нередко становится бременем для семьи и как лишний рот и подчас как человек, нуждающийся в уходе. Поэтому должно быть ясным, что забота об охране этого капитала среди членов своего общества не должна быть чужда таким общественным организациям, как кооперативы.

Могут возразить: сначала необходимо улучшить материальное положение крестьян, тогда сами собой улучшатся и санитарные условия его жизни; сначала нужно дать им просвещение, тогда они сами поставят свою жизнь в более удовлетворительные гигиенические условия. Такой взгляд безусловно ошибочен. Мы знаем, что очень часто люди зажиточные живут в несанитарных условиях и не устраняют вопиющих недочетов своей жизненной обстановки, не понимая всего вреда для здоровья от многих факторов в их жизни. А с другой стороны и в бедности можно очень часто устранить некоторые вредные моменты. Точно также и общее образование как мы это видели, очень часто не выводит людей из состояния глубокого невежества в вопросах медицины и гигиены.

Не говоря уже о деятельности чисто общественной: здесь для общественных работников неограниченное поле деятельности. Кооперация во многих местах вошла в тесные сношения с земствами по вопросам агрономии и внешкольного образования. Такая же тесная связь может установиться и между кооперацией и земской санитарией.

Это не должно казаться странным и неожиданным.

Нижегородская губернская земская управа в одном из докладов по санитарному отделению 46 очередному губернскому земскому собранию между прочим писала: „Без самостоятельности общества, без понимания и сочувствия со стороны его мѣрам, необходимым в борьбе с эпидемическими болезнями, борьба эта не может стоять на твердой почве“. Необходимость самостоятельности населения признается не только при борьбе с эпидемиями, но и при проведении в жизнь и многих других санитарных мероприятий, и не только нашим, но и другими

земствами. Поэтому не подлежит сомнению, что, если кооперативы проявят некоторую деятельность по санитарии, то земство может только сочувственно относиться к этому.

Стремление к поднятию среди населения санитарной самостоятельности вылилось в организацию санитарных попечительств. Но санитарные попечительства в том виде, как они существуют в нашей губернии и в некоторых других, оказались в большинстве случаев бездейственными или даже мертворожденными.

В чем лежит причина их бездейственности? Подробно разбирать этот вопрос в настоящей статье неуместно, но главные причины я укажу. Они кроются прежде всего в составе попечительств и в их материальной беспомощности. Кооперативы как раз в этом отношении являются противоположностью попечительствам. Они—жизнеспособные организации, выдвигавшие в свои правления наиболее деятельных работников, а в материальном отношении они самостоятельны и дееспособны.

Перейдем теперь от теоретических разсуждений к практическому вопросу—что же можно сделать?

Можно сделать много! Наши санитарные условия деревни настолько низки, что здесь, повторяю, неограниченное поле для деятельности. Куда вы в деревню не повернитесь, везде видны санитарные недочеты, благодаря которым портится здоровье и гибнет жизнь многих деревенских обывателей.

Воздух: он отравляется вредными газами, поднимающимися с грязных площадей и дворов, а внутри жилища образующимися благодаря несоблюдению достаточной чистоты и отсутствию вентиляции.

Вода: она благодаря плохо построенным колодцам или загрязнениям родников, ручьев и речек отравляется примесью человеческих и животных отбросов, сточных вод с промышленных заведений, дворов, бань и др. и нередко заражается микробами различных болезней.

Одежда: она нередко сильно грязна, кишит паразитами, а моется в грязной, иногда и зараженной водой прудов или болот и т. д.

Жилище, бани, школы, кладбища, пища—во всех этих сторонах крестьянской жизни безконечное число санитарных недочетов.

И вот благодаря этому для экономически сильной организации, если она состоит из членов, желающих послужить на общественное благо есть над чем поработать. У сельского общества может не быть достаточно средств для постройки хорошего колодца, для обделки родника, для устройства сооружения для мытья белья. Кооператив, если он имеет достаточно средств, может это сделать на свой счет. И построивши колодец с здоровой питьевой водой, кооператив сохранит здоровье, а может быть, и жизнь не одного своего члена и тем предупредит разорение целых семейств.

Селение может страдать от недостатка бань, кооператив может построить хорошую баню на свои средства.

Селение может страдать от различных болезней, кооператив может приобрести камеру и др. предметы для обеззараживания одежды и жилищ.

Многие люди деревни не понимают значения гигиены и сами кооперативы очень часто в этом отношении стоят не выше своих односельчан—и вот новая задача: учите и учите других; когда вы покупаете книжки для общественной библиотеки, то не забывайте купить книжки, в которых бы разъяснялось, что такое различные болезни, что такое чахотка, как нужно охранять питьевую воду от загрязнения, как следует вскармливать грудных детей...

Сделать можно много, но все нужно делать с толком и сознанием дела. Если же дела не знаешь, то не нужно становиться в смешное и глупое положение человека, который

„лучше дело все погубить, чем спросить или выслушать разумного совета“.

Такой совет в санитарном отношении в каждом случае можно получить от земских санитарных врачей, которые всегда охотно помогут и должны помочь населению в устранении вредных для здоровья условий жизни.

В таком виде может установиться первая связь между кооперацией и земской санитарией.

В будущем эта связь, я думаю, станет более прочной и примет более определенные формы.

А. Рудольфи.



## Общества потребителей.

(Продолжение \*).

## IV. Что необходимо для успешнаго развитія дѣятельности обществъ потребителей. Рочдельскія правила.

Приступая къ открытію общества потребителей, участники предпріятія часто мучаются надъ вопросами: какъ то пойдетъ дѣло? да и пойдетъ ли? Вполнѣ естественно, что новизна дѣла и незнакомство съ нимъ пугаетъ многихъ. Но эта робость—явленіе обычное,—„робость перваго шага“, и разсѣется она тотчасъ послѣ спокойнаго и всесторонняго обсужденія вопроса. Стоитъ только вдуматься, и учредители увидятъ, что начинаютъ дѣло вовсе не новое, а давно уже существующее, дѣло хорошо извѣданное другими и ими описанное; имъ остается только идти указаннымъ и протореннымъ путемъ, не сбиваясь въ сторону, т. е. строго выполняя всѣ правила, добытыя опытомъ рочдельскихъ ткачей и другихъ кооператоровъ. Правила эти слѣдующія.

1. Никто изъ членовъ общества никогда не долженъ покупать въ лавкѣ частнаго торговца того, что можно купить въ своей общественной лавкѣ.

Общества потребителей ставятъ своею конечною цѣлю совершенное устраненіе частныхъ торговцевъ. Строгое исполненіе пайщиками изложеннаго правила несомнѣнно окажетъ содѣйствіе достиженію указанной цѣли. Если большая часть мѣстныхъ жителей будетъ покупать товары въ лавкѣ общества потребителей, то торговецъ-лавочникъ останется безъ покупателей и вынужденъ будетъ прекратить торговлю. Достичь такого результата можно только при условіи, если каждый пайщикъ проникнется сознаніемъ, что дѣло общества потребителей—вмѣстѣ съ тѣмъ и его личное дѣло, приложить всѣ старанія къ привлеченію новыхъ членовъ и уговорить всѣхъ своихъ родственниковъ и знакомыхъ забирать товары исключительно въ общественной лавкѣ. Само собою разумѣется, что въ общественной лавкѣ должны быть такіе товары, въ которыхъ особенно нуждается населеніе и которые продаются въ лавкахъ частныхъ торговцевъ.

Частные торговцы, стремясь всѣми средствами погубить общественное дѣло въ цѣляхъ самосохраненія, всегда сильно понижаютъ цѣны на свои товары, открываютъ всѣмъ широкій кредитъ и всячески стараются заманить къ себѣ покупателей. Часто случается, что наши неопытные потребители не выдерживаютъ искушенія и идутъ въ чужую лавку и, обласканные и поощренные торговцемъ, въ свою собственную и общественную лавку не заглядываютъ и тѣмъ губятъ общество и вредятъ, конечно, себѣ прежде всего, такъ какъ торговецъ тотчасъ послѣ прекращенія общественной торговли вновь сильно повышаетъ цѣны. Учредители каждаго вновь возникающаго общества должны указать членамъ-пайщикамъ на неизбѣжность конкурентнаго и описаннаго заманыванія со стороны торговцевъ и на необходимость выполненія перваго пункта товарищескихъ правилъ, какъ бы не понижали частные торговцы цѣны на свои товары.

2. Товары изъ лавки слѣдуетъ продавать за наличныя деньги, а не въ долгъ.

Неисполненіе этого правила привело къ гибели многія общества потребителей и вотъ почему. Огромное большинство нашихъ обществъ потребителей, въ особенности сельскихъ, при открытіи своемъ имѣютъ очень небольшіе капиталы, которыхъ не хватаетъ на покупку самыхъ необходимыхъ товаровъ. Если продавать товары изъ общественной лавки въ долгъ, то оборотный капиталъ уменьшится вдвое (при кредитѣ въ суммѣ половины пая), а иногда и болѣе, и общество принуждено будетъ покупать себѣ товары тоже въ долгъ, слѣдовательно, много за нихъ переплачивая, такъ какъ всѣ оптовые торговцы при продажѣ въ кредитъ увеличиваютъ цѣны на товары или начисляютъ 6, 8 и 9 процентовъ. Невыгодность и дороговизна покупки товаровъ лишаютъ общество возможности продавать ихъ иногда и по рыночной цѣнѣ, а это вызываетъ полное разочарованіе членовъ-пайщиковъ въ пользу предпріятія; если же вѣра въ успѣхъ потеряна, то можно считать, что и дѣло погублено.

Кромѣ того, при возможности взять товаръ въ долгъ многіе члены покупаютъ иногда то, безъ чего можно бы обойтись, покупаютъ лишнее или совершенно не нужное и не соразмѣряютъ своихъ расходовъ съ приходомъ; когда же приходитъ время расплаты, создается непріятное положеніе какъ для руководителей лавки, такъ и для неосмотрительнаго заборщика-члена; послѣдствіемъ бываетъ выходъ члена изъ общества, а иногда и распадъ общества. Если бы товаръ изъ лавки отпускался только за наличныя деньги, то покупать его, въ силу необходимости, пришлось бы осмотрительно и не предусмотрѣнной задолженности не получилась бы. Такимъ образомъ, продажа товара за наличныя имѣетъ

большое воспитательное значеніе, пріучая членовъ къ расчетливости, осторожности и бережливости.

Надо помнить, что общества потребителей устраиваются не для кредитованія, хотя бы товарами, а для установленія въ данной мѣстности правильныхъ, умѣренныхъ цѣнъ и для того, чтобы прибыли отъ торговли шли не одному лицу, а всему обществу; кредитованіе же—это дѣло другой организаціи, дѣло кредитныхъ и ссудо-сберегательныхъ товариществъ. Пусть названныя учрежденія и кредитуютъ населеніе, сообразуясь съ кредитоспособностію каждаго жителя.

Если нѣкоторые пайщики, по условіямъ своего заработка, не могутъ всегда имѣть деньги для покупки товара, то необходимо открыть для нихъ еще кредитное товарищество, а если оно уже существуетъ, то нужно войти съ руководителями его въ соглашеніе, чтобы они открывали своимъ членамъ дополнительные кредиты исключительно для забора товара въ общественной лавкѣ. Тогда правленіе т-ва выдаетъ своему члену чекъ на извѣстную сумму для полученія товара изъ лавки и, когда эта сумма, означенная на чекѣ, будетъ использована, заемщикъ рассчитывается съ кредитнымъ т-вомъ; общество же потребителей получаетъ деньги изъ т-ва въ условленные сроки, наприм., черезъ каждыя двѣ недѣли или ежемѣсячно. Если такое соглашеніе между кооперативами не достигнуто, а отпускъ товара въ кредитъ необходимъ, то нужно по-возможности сократить размѣръ задолженности членовъ, допустивъ таковую до одной четверти или одной трети пая. При этомъ слѣдуетъ установить хотя небольшой процентъ за кредитъ, такъ какъ общество вынуждено будетъ само занимать деньги и платить проценты.

Многіе изъ членовъ могутъ возразить, что частные торговцы, отпуская товаръ въ долгъ, не начисляютъ процентовъ и что потому брать у нихъ товаръ выгоднѣе. Но это только такъ кажется. Кредитъ у торговцевъ обходится покупателямъ слишкомъ дорого, такъ какъ они, кромѣ того, что обвѣшиваютъ, обмѣриваютъ и увеличиваютъ за кредитъ цѣну, иногда въ уплату долга берутъ хлѣбъ, кормъ и разные продукты сельскаго хозяйства, прижимая должниковъ въ цѣнѣ.

3. Товары слѣдуетъ продавать по умѣреннымъ рыночнымъ цѣнамъ.

Товары въ лавкахъ обществъ потребителей продаются обыкновенно дешевле, чѣмъ частными торговцами; но за особенной дешевизной, изъ осторожности, гнаться не слѣдуетъ: вѣдь если получится крупная прибыль, то она пойдетъ членамъ же, покупателямъ товара, слѣдовательно, удешевитъ стоимость купленнаго. Между тѣмъ, назначивъ очень низкія цѣны, можно не получить той прибыли, какая необходима на жалованіе служащимъ и на разные расходы по содержанію лавки. Изъ прибыли же обществу необходимо постепенно составлять собственный оборотный капиталъ. Кромѣ того, въ торговлѣ часто случается, что стоимость товара, купленнаго по очень низкой цѣнѣ, вдругъ сильно повышается. Если общество не повыситъ на него цѣны въ своей лавкѣ, то возможно, что его раскупятъ въ одинъ день весь съ цѣлю перепродажи. Бываетъ и наоборотъ: товаръ покупается очень высокой цѣной и вдругъ цѣна эта понижается; тогда и общество понеобходимости должно понизить цѣны на этотъ товаръ и продавать его въ убытокъ себѣ. Принимая во вниманіе возможность такого колебанія цѣнъ, товары въ общественныхъ лавкахъ расцѣниваются примѣнительно къ существующимъ рыночнымъ цѣнамъ. Конечно, рыночными цѣнами считаются не тѣ, которыя назначаютъ деревенскими торговцами, а приблизительно выше заготовительныхъ на 10—15 коп. на рубль. Такое повышение даетъ возможность, какъ показалъ опытъ, покрыть всѣ расходы по лавкѣ и убытки, вызываемые колебаніемъ цѣнъ; кромѣ того, остается часть прибыли въ дивидендъ (въ доходъ) на пай и на заборный рубль.

4. Прибыль слѣдуетъ распределять не по паямъ, а на каждый рубль забора.

Требуемое этимъ пунктомъ рочдельскихъ правилъ распределеніе прибылей надо признать вполнѣ справедливымъ. Вѣдь доходъ въ лавкѣ получается не столько отъ суммы капитала, находящагося въ оборотѣ, сколько отъ суммы оборота торговли. При хорошей торговлѣ капиталъ можетъ обернуться 5—8 разъ въ теченіе года. слѣдовательно, прибыль даетъ не тотъ, кто больше внесъ паявъ, а тотъ, кто больше забираетъ товаровъ; доходъ получился съ уплаченныхъ имъ за товаръ денегъ; поэтому будетъ вполнѣ справедливымъ распределять прибыль такъ, чтобы больше получилъ тотъ, кто больше отдалъ въ лавку денегъ за товаръ; онъ получитъ какъ бы скидку на забранный имъ товаръ.

Учетъ забираемаго каждымъ членомъ товара въ лавкѣ производится равными способами: выдачей при покупкѣ особыхъ марокъ на сумму забора, которыя покупатели хранятъ у себя и представляютъ по временамъ въ лавку для записи; выдачею талоновъ или



записями въ заборныхъ книжкахъ членовъ. Въ концѣ года подсчитывается, кто и на какую сумму купилъ товаровъ, и, по выясненіи суммы общей прибыли, начисляютъ на каждый рубль забора по нѣсколькѣ копѣекъ, но такъ, чтобы оставалась нѣкоторая сумма для начисленія процентовъ на пай и образованіе собственныхъ капиталовъ. На пай начисляется сравнительно меньшая сумма, такъ какъ начисленіе высокаго процента, въ 6 или 8 годовыхъ, соблазнить мѣстныхъ кулаковъ внести свои капиталы въ видѣ паевъ и тогда доходы лавки пойдутъ людямъ богатымъ (хотя бы они забирали товаровъ на рубль въ годъ), которые будутъ заботиться только о большей доходности лавки. Ясно, что такое распределение прибыли было бы несправедливымъ.

Необходимо отчислять нѣкоторую сумму на образованіе собственныхъ капиталовъ общества, оборотнаго и запаснаго. Чѣмъ больше будетъ въ обществѣ такихъ капиталовъ, тѣмъ устойчивѣе и прочнѣе будетъ его положеніе. Необходимо также отчислять какую либо сумму на просвѣтительныя цѣли, особенно на распространеніе среди мѣстнаго населенія правильныхъ понятій о кооперации, о ея задачахъ и цѣляхъ. Словомъ, общество должно заботиться не только объ удовлетвореніи матеріальныхъ нуждъ своихъ членовъ, но и о развитіи ихъ умственнаго кругозора и о повышеніи нравственнаго уровня.

Многіе общества потребителей выдаютъ дивидендъ на заборный рубль не только пайщикамъ, но и постороннимъ покупателямъ, такъ какъ они своимъ заборомъ въ лавкѣ содѣйствовали полученію прибыли. Такое поощреніе значительно увеличиваетъ число покупателей общества, а вѣдь это для успѣха дѣла необходимо. Кромѣ того надо помнить, что найдутся такіе жители, которые при всемъ желаніи не могутъ по несостоятельности вступить въ число пайщиковъ. Тогда можно принять отъ нихъ только вступной взносъ, а пай образовывать путемъ начисленія на заборный рубль. Въ теченіе двухъ, трехъ лѣтъ пай легко образовать изъ прибылей, не внося ничего изъ собственныхъ средствъ.

Нѣкоторые общества не выдаютъ на руки дивидендъ до тѣхъ поръ, пока сумма пая каждаго члена не достигнетъ 25 и даже 50 руб. Такимъ образомъ, складочный, паевой, капиталъ быстро увеличивается, что даетъ об-ву возможность покупать товары для лавки за наличный расчетъ, т. е. много выгоднѣе.

5. *Размѣръ каждаго пая не долженъ быть очень высокъ и число паевъ у каждаго члена должно быть ограничено.*

Извѣстно, что большинство нашихъ сельскихъ жителей не отличаются своею состоятельностью, а потому внесеніе крупнаго пая будетъ для нихъ дѣломъ непосильнымъ. Ясно, что привлеченіе большинства мѣстныхъ жителей въ число членовъ-пайщиковъ находится въ тѣсной зависимости отъ размѣра пая: чѣмъ меньше пай, тѣмъ легче его внести и тѣмъ больше будетъ членовъ. Однако, и слишкомъ малый размѣръ пая не желателенъ: складочный капиталъ при началѣ дѣла можетъ оказаться такимъ мизернымъ, что нельзя будетъ начать торговли. Опытъ показалъ, что пай въ сельскихъ обществахъ потребителей можно установить въ размѣрѣ отъ 5 до 10 рублей.

Допускается внесеніе однимъ членомъ нѣсколькихъ паевъ, — 10, 20 и даже 100 (по 5 руб. пай), но необходимо установить правило, чтобы число ихъ все-таки было ограничено; иначе общество можетъ оказаться въ очень затруднительномъ положеніи когда одинъ, а тѣмъ болѣе два, три крупныхъ пайщика, внесшіе, напр., по 100 десятирублевыхъ паевъ, потребуютъ ихъ обратно. Судьба общества будетъ въ рукахъ такихъ членовъ; вздумаютъ погубить дѣло, — и потребуютъ свои капиталы обратно. Съ такими цѣлями вступаютъ иногда въ общество прежніе сельскіе торговцы. Съ цѣлью огражденія общества отъ такихъ неприяностей необходимо установить высшее число паевъ отъ одного члена; можно, напр., установить 50 паевъ при размѣрѣ пая въ 5 р. или 20 паевъ при размѣрѣ его въ 10 руб. Допускается иногда разсрочка при взносѣ пая. Это особенно нужно для бѣдныхъ пайщиковъ. Такіе вносятъ пай въ 5 или 10 руб. втеченіе двухъ и даже трехъ мѣсяцевъ.

Н. А. Мемешинъ.

(Продолженіе будетъ).

## Положеніе мелкаго кредита въ Россіи и нижегородской губерніи по послѣднимъ свѣдѣніямъ.

Положеніе мелкаго кредита въ Россіи по послѣднимъ отчетнымъ свѣдѣніямъ характеризуется слѣдующими цифровыми данными:

### 1. Товарищескія (кооперативныя) учрежденія мелкаго кредита.

На 1-е января 1914 года всего числилось:

кредитныхъ товариществъ . . . . . 9535  
ссудо-сберегательныхъ товариществъ . . . . . 3468

Итого . . . . . 13003

Общее число членовъ во всѣхъ товариществахъ — 8237572. Принимая во вниманіе общее число дворовъ въ Имперіи 28922 тысячи, получаемъ, что изъ каждой тысячи дворовъ въ товариществахъ участвуетъ 285 дворовъ или домохозяевъ, т. е. свыше  $\frac{1}{4}$  всего трудового населенія.

Состояніе счетовъ упомянутыхъ товариществъ (сводный балансъ) на то же число было слѣдующее.

Пассивъ.	Въ тыс. руб.
Собственные средства (основной, запасный и специальные капиталы) . . . . .	102074
Правительственные . . . . .	82840
Привлеченныя (вклады и займы) . . . . .	417429
Прочіе пассивы (суммы по посредничеству и переходящія суммы) . . . . .	11675
<b>Балансъ . . . . .</b>	<b>614018</b>
<b>Активъ.</b>	
Наличность (касса, суммы въ кредитныхъ учрежденіяхъ, % бумаги) . . . . .	68471
Ссуды . . . . .	517578
Прочіе активы (товары, имущество, расходы, убытки и проч.) . . . . .	27969
<b>Балансъ . . . . .</b>	<b>614018</b>

II. По сословно-крестьянскимъ и земскимъ учрежденіямъ мелкаго кредита сводныя данныя, имѣющіяся на 1 января 1914 г., представляются по Имперіи въ слѣдующемъ видѣ:

Число крестьянскихъ общественныхъ учрежденій (мірскихъ капиталовъ, кассъ и банковъ) . . . . .	5101
Земскихъ кассъ . . . . .	196
<b>Итого . . . . .</b>	<b>5297</b>

Къ сожалѣнію балансовыхъ данныхъ (сводныхъ) по этимъ учрежденіямъ на указанное число не имѣется.

Въ нижегородской губерніи о развитіи мелкаго кредита можно судить по слѣдующимъ цифрамъ:

Въ нижегородской губ.	На 1 янв. 1911 г.	На 1 янв. 1912 г.	На 1 янв. 1913 г.	На 1 янв. 1914 г.
Число кред. товариществъ . . . . .	129	145	170	193
„ ссудо-сбер. товарищ. . . . .	8	10	12	14
„ сословныхъ учрежден. . . . .	90	97	98	101
„ земскихъ кассъ м. ер. . . . .	2	3	6	7
<b>Итого . . . . .</b>	<b>229</b>	<b>255</b>	<b>286</b>	<b>315</b>

Такимъ образомъ, изъ указанныхъ четырехъ категорій кредитныхъ учрежденій наибольшимъ распространеніемъ отличаются кредитныя товарищества.

Къ числу кредитныхъ кооперативовъ въ нашей губерніи необходимо также присоединить союзъ учрежденій мелкаго кредита, открывшій свои дѣйствія въ 1913 году.

Балансовый ростъ кредитныхъ и ссудо-сберегательныхъ товариществъ по губерніи показываетъ слѣдующая таблица:

Пассивъ.	Въ тыс. руб.	
	На 1 янв. 1913 г.	На 1 янв. 1914 г.
Собственные средства (основной, запас- ный и специальные капиталы) . . . . .	294	480
Правительственные . . . . .	745	1013
Привлеченныя (вклады и займы) . . . . .	1085	3035
Прочіе пассивы . . . . .	174	244
Балансъ . . . . .	3018	4772
Активъ.		
Наличность (касса, %% бумаги, сум- мы въ кредитныхъ учрежденіяхъ) . . . . .	291	448
Ссуды . . . . .	2663	4101
Прочіе активы (товары, имущество, расходы и т. п.) . . . . .	64	223
Балансъ . . . . .	3018	4772

Легко видѣть изъ этой таблицы, что значительное возрастаніе оборотныхъ средствъ въ товариществахъ (съ 3018000 руб. до 4772000 руб. за одинъ годъ) приходится почти исключительно на счетъ привлеченныхъ капиталовъ, главнымъ образомъ, — вкладовъ, а именно: въ теченіе года новыхъ средствъ привлечено свыше милліона рублей (съ 1805000 руб. до 3035000 руб.). Это служитъ вѣрнымъ показателемъ усиленія довѣрія къ кредитнымъ кооперативамъ со стороны мѣстнаго населенія.

На 1 января 1914 г. въ 209-ти товариществахъ нижегородской губерніи состояло 108382 члена. Если это число раздѣлить



на общее число дворовъ въ губерніи 352700 дворовъ), то на одну тысячу дворовъ придется 307 товарищей. Слѣдовательно это отношеніе для нижегородской губерніи стоитъ выше средняго отношенія по Имперіи (285).

Наконецъ, по сословно-крестьянскимъ и земскимъ кредитнымъ учрежденіямъ нижегородской губерніи имѣются слѣдующія балансовые свѣдѣнія на 1 января 1913 года:

	Въ тыс. руб.
Сводный балансъ сословныхъ кредитныхъ учреждений . . . . .	884
„ „ земскихъ кассъ . . . . .	210
Итого . . . . .	1094

Если эту послѣднюю сумму присоединить къ вышеприведенной суммѣ своднаго баланса по товарищескимъ учрежденіямъ мелкаго кредита, то получимъ въ общей суммѣ около 6 милл. рублей народнаго кредита, обслуживающихъ хозяйственныя нужды населенія нижегородской губерніи.

Н. С. Троицкій.

### Въ постройкѣ Народныхъ домовъ кооперативами.

За послѣднее время въ секретариатѣ московскаго союза потребительныхъ обществъ все чаще и чаще начали обращаться кооперативныя организациі съ просьбой о высылкѣ плана и смѣты образцоваго Народнаго дома или же указать лицо, которое могло бы такой планъ и смѣту составить.

Въ большинствѣ запросовъ указывается, что „домъ“ предполагается строить соединенными усилиями существующихъ въ данной мѣстности кооперативовъ: кредитнаго и потребительскаго или еще и сельско-хозяйственнаго и маслодѣльной артели, и что, поэтому, помѣщенія „дома“ должны соответствовать особенностямъ и нуждамъ кооперативовъ-совладѣльцевъ. Нерѣдко обращенія къ союзу вызываются еще и невозможностью найти въ деревнѣ лицо, могущее за неособенно высокую плату и достаточно удовлетворительно изготавить соответствующій планъ.

Признавая стремленіе кооперативовъ обзаводиться собственными Народными домами, заслуживающимъ наивозможно широкаго содѣйствія со стороны учреждений, могущихъ быть въ осуществленіи этихъ стремленій чѣмъ нибудь полезными, секретариатъ союза рѣшилъ приступить, при помощи специалистовъ, къ разработкѣ плановъ и смѣтъ образцовыхъ Народныхъ домовъ разн. стоимости и изъ разныхъ матеріаловъ, съ тѣмъ, чтобы планы эти и смѣты, изготовленные въ большомъ количествѣ, могли быть широко использованы кооперативами, задумавшими строить свои „дома“.

Съ этой цѣлью секретариатъ союза обращается къ кооперативнымъ организациямъ, общественнымъ учрежденіямъ и лицамъ, имѣющимъ то или иное прикосновеніе къ Народнымъ домамъ, съ слѣдующей просьбой:

1. Прислать секретариату матеріалы, имѣющіе отношеніе къ технической сторонѣ постройки Народныхъ домовъ, какъ то: планы, копія или хотя бы экзисные снимки съ нихъ, смѣты, снимки отдѣльныхъ помѣщеній, фотографіи и проч.

2. Присланные матеріалы желательно снабдить поясненіями на отдѣльномъ листѣ о тѣхъ недочетахъ, которыми страдаетъ „домъ“ въ смыслѣ неправильнаго расположенія или недостатка помѣщеній, неудачнаго примѣненія строительныхъ матеріаловъ и т. д.

3. Желательно отмѣтить также всѣ положительныя стороны „дома“, техническія усовершенствованія въ освѣщеніи, отопленіи, устройствѣ сцены, зала, подвальныхъ помѣщеній и проч.

Расходы по составленію копій, плановъ и т. д. будутъ секретариату союза оплачены.

Матеріалы слѣдуетъ направлять по адресу: Москва, Союзъ Потребительныхъ обществъ, Инструкторскому Отдѣлу.

Въ виду предположеній секретариата составить планы и смѣты на „дома“ стоимостью отъ самой небольшой суммы—желательно присылать свѣдѣнія также и о „домахъ“, имѣющихъ, съ точки зрѣнія мѣстныхъ работниковъ, незначительный интересъ.

### Огнестойкое строительство.

Районный съѣздъ по огнестойкому строительству.

Съ 27 апрѣля по 1 мая включительно въ Н.-Новгородѣ въ помѣщеніи губернской землеустроительной комиссіи, подъ предсѣдательствомъ уполномоченнаго комитета по землеустр. дѣламъ Б. Ф. Копылова, происходили засѣданія съѣзда по огнестойкому строительству представителей губерній Сѣверо-Восточнаго района, а именно: архангельской, вологодской, вятской, казанской, костромской, нижегородской, пермской, уфимской и ярославской въ лицѣ непремѣнныхъ членовъ губернскихъ землеустр. комиссій и завѣ-

дующихъ огнестойкимъ строительствомъ; кромѣ того на съѣздѣ присутствовали: предсѣдатель нижегор. губ. зем. управы П. А. Демидовъ, чиновникъ особ. поруч. главн. управленія землеустр. и землѣдѣлія П. П. Ямшиковъ, инженеръ при уполномоченномъ комитетѣ Л. Д. Агафоновъ, преподаватели курсовъ мѣстнаго губ. земства по огнестойкому строительству—И. П. Хонинъ, А. Н. Полтановъ, Ф. А. Гогинъ и В. В. Ефремовъ. Секретарскія обязанности по приглашенію уполномоченнаго комитета исполнялъ А. Е. Заринскій.

По программѣ съѣздъ долженъ былъ рассмотреть 40 вопросовъ, большая часть ихъ была передана въ комиссію—общее организационную подъ предсѣдательствомъ Н. П. Олферьева и техническую—А. А. Князева.

Б. Ф. Копыловъ, открывая засѣданія съѣзда, между прочимъ, указалъ, что въ дѣлѣ огнестойкаго строительства долженъ быть положенъ принципъ самостоятельности населенія, какъ это признаютъ и нѣкоторыя мѣстныя учрежденія, полагающія необходимымъ ввѣрить это дѣло самому населенію, привить ему навыки къ выработкѣ огнестойкихъ матеріаловъ, иначе сказать развитіе кустарное производство ихъ. Необходимо также обратить вниманіе на изслѣдованіе и использование мѣстныхъ матеріаловъ—глины, песку, извести и т. п.

По первому вопросу программы—о мѣрахъ ознакомленія крестьянскаго населенія съ огнестойкимъ строительствомъ и побужденія въ немъ интереса и собственной инициативы и самостоятельности въ этомъ дѣлѣ возникли продолжительныя пренія. А. Н. Полтановъ рекомендовалъ осторожность въ проведеніи тиновъ построекъ въ жизнь, указывая, что опыты по этой части должны быть сосредоточены въ одномъ мѣстѣ, большинство другихъ ораторовъ подчеркивали необходимость возведенія показательныхъ построекъ въ деревняхъ, гдѣ само населеніе явится ихъ критикомъ. П. А. Демидовъ указалъ, что говорить нужно о пропагандѣ строительства вообще, не касаясь его видовъ, т. е. опытнаго или показательнаго, но она, конечно, нужна главнымъ образомъ тамъ, гдѣ огнестойкое строительство совсѣмъ неизвѣстно; нижегородская губернія, напр., не новичокъ въ этомъ дѣлѣ. Не соглашается также онъ и съ тѣмъ, что необходимо насаждать кустарное производство—въ жизни все болѣе и болѣе идетъ раздѣленіе труда и вопросъ долженъ идти о приближеніи къ населенію матеріаловъ и специализаціи. Въ нашемъ дѣлѣ многое зависитъ не столько отъ косности и некультурности населенія, сколько отъ общихъ экономическихъ и хозяйственныхъ условій деревни: гдѣ лѣсъ дешевъ, какъ, напр., въ семеновскомъ уѣздѣ, крестьянина никакой пропагандой не заставишь строить огнеупорный домъ, развѣ онъ обойдется дорожее деревяннаго; въ вопросахъ хозяйственнаго характера прежде всего расчетъ, осознаніе выгоды собственными руками, а чтенія и проч. тутъ мало убѣдительно. Въ деревняхъ строятъ и каменные дома, но большой еще вопросъ, что хуже для нашихъ сельскихъ мѣстностей—деревянныя избы или обычные каменные дома, являющіеся гнѣздомъ всякихъ болѣзнетворныхъ началъ. Поэтому главная нужда наша въ такомъ типѣ огнестойкаго зданія, которое было бы и дешево и здорово.

Н. Н. Каргеръ, соглашаясь съ г. Демидовымъ, что пропаганда не суть главное и что ей должно предшествовать точное установленіе, въ какой формѣ и въ какомъ видѣ должно производиться огнестойкое строительство, т. е. необходима выработка типа, находить въ то же время необходимымъ и широкое ознакомленіе населенія съ этимъ дѣломъ: вѣдь не надо забывать, что и наша губернія имѣетъ болѣе понятіе объ отрицательныхъ сторонахъ огнестойкаго строительства, чѣмъ о положительныхъ, вѣдь у насъ даже среди интеллигенціи мало еще лицъ, освѣдомленныхъ объ этомъ строительствѣ. Теперь губ. земствомъ типъ постройки выработанъ и вотъ съ нимъ-то и нужно знакомить населеніе, возбуждать въ немъ интересъ, указывать, что при все возрастающей дороговизнѣ лѣса необходимо подумать, изъ чего населеніе будетъ строить себѣ жилища, развѣ уйдетъ отъ него обычный матеріалъ, а уже потомъ изъ самого населенія найдутся люди, которые будутъ нашими помощниками въ этомъ дѣлѣ, теперь же самостоятельности въ населеніи почти, нѣтъ.

Н. П. Олферьевъ указываетъ примѣръ развитія саманныхъ построекъ въ с. Атемарѣ, саранскаго уѣзда: нѣсколько крестьянъ, побывавъ въ самарской губ. и познакоившись тамъ съ этими постройками, впервые лѣтъ 25 тому назадъ оборудовали ихъ у себя; теперь большая часть села съ 6000 населеніемъ перешла на эти постройки, само внося улучшенія въ этотъ типъ.

Съѣздъ призналъ, что мѣрами пропаганды должны считаться—распространеніе литературы, плакатовъ, моделей, устройство чтеній, бесѣдъ и выставокъ—съ одной стороны и возведеніе показательныхъ построекъ—съ другой, при чемъ всѣ мѣропріятія должны проводиться параллельно, показательныя постройки, т. е. та-



кля, пригодность которых установлена опытом, должны возводиться повсеместно, где только такого рода строительство может быть пропагандировано или где имеются заявления о желании приступить к таким постройкам.

Относительно того, где должны производиться опытные постройки, П. А. Демидов высказал, что конечно опыты нужны, ибо совершенства нигде нет, но зачем показывать населению то, что не годится, опытное дело—это своего рода канцелярская тайна, а населению давайте то, что неоспоримо для него полезно, а то в нашей губернии дѣлали опыты в населении и достигли лишь предубѣждения против такого строительства, создав даже особый смѣтный расход—плата за уборку мусора послѣ неудачных построек.

Сѣздъ рѣшилъ, что опыты нужны, какъ таковыя, а мѣсто производства должно быть предоставлено усмотрѣнію того учреждения, которое вѣдаетъ на мѣстахъ сельское огнестойкое строительство, съ тѣмъ, чтобы могущіе послѣдовать убытки отъ неудачныхъ опытовъ не ложились на населеніе.

Предварительно разсмотрѣнія вопроса—нужна-ли техническая и матеріальная помощь хуторскому населенію при устройствѣ улучшенныхъ типовъ печей и дымоходовъ, были выслушаны сообщенія представителей всѣхъ губерній о томъ, что въ данной области сдѣлано и дѣлается.

Изъ всѣхъ сообщеній видно, что крестьяне крайне нуждаются въ хорошихъ печахъ; печи во многихъ мѣстахъ или изъ сырой глины или изъ сырцового кирпича, трубы въ верхней части нерѣдко желѣзныя (иногда изъ дыряваго ведра), отъ чего часты пожары; хорошихъ печныхъ мастеровъ почти нѣтъ, какъ равно нѣтъ и кирпича. Въ нѣкоторыхъ губерніяхъ, какъ ярославской, казанской и пермской, обращено серьезное вниманіе на этотъ вопросъ: выписываются мастера, устраиваютъ курсы и выставки образцовыхъ печей (оханское земство), распространяются модели (уфимская губ., демонстрировавшая на сѣздѣ усовершенствованную печь башкирскаго типа); учреждаются конкурсы (казанское земство).

Сѣздъ призналъ необходимымъ: 1) въ тѣхъ районахъ землеустройства, где мало извѣстны усовершенствованныя печи, принять мѣры пропаганды въ видѣ выставокъ образцовъ такихъ печей, моделей и плакатовъ, на что и испросить кредитъ у главн. управленія по каждой губерніи; 2) въ тѣхъ районахъ, где имѣется спросъ на печи, необходимо устройство курсовъ для существующихъ опытныхъ печниковъ, предоставивъ разработку вопроса объ этомъ мѣстнымъ учреждениямъ; 3) въ цѣляхъ развитія оказанія помощи населенію въ этомъ дѣлѣ желательное учрежденіе во главѣ губерній особыхъ специалистовъ, попеченію коихъ и было-бы ввѣрено это дѣло подъ руководствомъ завѣдующихъ огнестойкимъ строительствомъ; 4) оказаніе матеріальной помощи необходимо выдачей кирпича, а где нѣтъ заводовъ—деньгами.

Пунетъ программы—„обязательныя постановленія земскихъ собраній не крыть вновь возводимыя строенія соломой—радикальное средство борьбы съ сельскими пожарами“ вызвалъ продолжительный обменъ мнѣній.

П. А. Демидовъ полагалъ, что обязательныя постановленія, имѣющія въ виду огражденіе общественнаго интереса, не должны вмѣшиваться въ хозяйственный обиходъ жизни, т. е. они не должны касаться хуторянъ, такъ какъ тамъ нѣтъ необходимости въ огражденіи общественныхъ интересовъ. Затѣмъ нельзя ставить въ обязательство, при запрещеніи соломы, непременно крыть дома глиносоломенными покрытиями—есть еще привычный для крестьянина матеріалъ—дерево, которое тоже уменьшаетъ пожарность: селенія съ преобладающими деревянными крышами даютъ прибыль страховому капиталу. Вообще также не надо возлагать много надеждъ на обязательныя постановленія: таковыя объ устройствѣ селеній у насъ существуютъ почти столько же, сколько и само земство, однако же все это время въ семеновскомъ уѣздѣ не было составлено ни одного полицейскаго протокола... Значитъ-ли это, что тамъ не было нарушеній обязат. постановленій? Судите сами—семеновскій уѣздъ, отличавшійся ранѣе прекрасной правильной стройкой, теперь представляетъ такой же безпорядочный костеръ, какъ и нагорные уѣзды... Вообще изданіе такихъ правилъ далеко еще не гарантируетъ ихъ исполненія и цѣлые вороха ихъ лежатъ безъ пользы.

П. П. Ямщиковъ указываетъ, что глино-соломенные крыши дешевле деревянныхъ, почему и переходъ къ нимъ населенія легче, а относительно экономической стороны вопроса можно сказать вообще, что убытки населенія отъ пожара неизмѣримо выше той суммы, на которую можно бы привести въ огнеупорное состояніе всю сельскую Россію, не говоря уже о покрытіи ея глино-соломеннымъ крышами.

Согласно предложенія Б. Ф. Копылова, сѣздъ отмѣчаетъ важность такихъ мѣропріятій, какъ изданіе обязат. постановленій,

и для огнестойкаго строительства и высказывается, что въ мѣстахъ введенія этихъ постановленій нужно употреблять всѣ мѣры къ укомплектованію достаточнаго числа мастеровъ, чтобы селенію былъ обезпеченъ переходъ къ покрытіямъ огнестойкаго типа.

(Окончаніе будетъ).

## ВЕТЕРИНАРІЯ.

### Повальный (заразный) выкидышъ у домашнихъ животныхъ.

Въ послѣднее время стало тревожить сельскихъ хозяевъ появленіе среди ихъ скота выкидышей. Конечно, выкидыши были и раньше, но на нихъ обращали мало вниманія, теперь же они являются болѣе ощутительными, потому что стали принимать и болѣе широкое распространеніе. Въ настоящее время появленіе выкидышей особенно непряно, такъ какъ въ корнѣ можетъ породить всѣ мѣропріятія по увеличенію и качественному улучшенію скотоводства.

Вѣдь теперь не только земство, но сельское о-во подчасъ затрачиваютъ солидныя суммы на выписку породистыхъ производителей—и что же? не только расходы на покупку производителей, но расходы по содержанію слученныхъ матокъ,—все должно пропасть безплодно. Горечь и тревога еще должны болѣе увеличиться, когда узнаемъ, что выкидышами повальными поражаются какъ разъ улучшенныя, благородныя породы.

Въ чемъ же дѣло?

Прежде всего выкидыши эти, или абортъ, имѣютъ заразный характеръ, а потому могутъ принимать форму болѣе или менѣе широкихъ эпизоотій. Затѣмъ заболѣть этой болѣзнью могутъ всѣ наши домашнія животныя, хотя заразное начало у нихъ разнится.

Такъ возбудителя заразнаго выкидыша кобылъ нѣмецкій ученый Остертагъ нашелъ въ микробъ \*) шарообразной формы (коккъ), который соединяется въ цѣпочку, почему и называется цѣпкоккъ.

У коровъ и другихъ животныхъ датскій ученый Бангъ виновникомъ выкидыша нашелъ микроба въ видѣ палочки.

И вотъ цѣпкоккъ или палочка обыкновенно попадаетъ во влагалище женской особи, отсюда проникаетъ въ матку и здѣсь размножается. Когда начинается образованіе плода въ полости матки, эти микробы производятъ воспаленіе какъ внутренней оболочки (поверхности) матки, такъ и оболочки плода и проникаютъ въ самый плодъ. Между этими оболочками появляется воспалительная жидкость и связь между ними нарушается,—плодъ какъ бы отстаетъ отъ полости матки и выбрасывается наружу. Поэтому оболочки плода—выкидыша обыкновенно бываютъ покрыты этой воспалительной довольно густой жидкостью сѣроокраснаго цвѣта и даже съ примѣсью гноя; самый плодъ содержитъ воспалительную жидкость въ грудной и брюшной полостяхъ, а пупочный канатикъ студенистою ею пропитанъ и утолщенъ. Все это (содержимое матки, послѣдъ и плодъ) содержитъ въ себѣ массу заразнаго начала.

Не задолго (дня 2—3) до выкидыша обыкновенно замѣчается опухоль срамныхъ губъ, сильное покрасненіе влагалищной оболочки и истеченіе (катарръ), а послѣ выкидыша такое катарральное состояніе продолжается недѣлю, двѣ. Но и послѣ этого, хотя и наступаетъ внѣшнее выздоровленіе, заразное начало ютится въ выдѣленіи матки области влагалища нѣсколько мѣсяцевъ. Такъ же долго можетъ сохраняться и въ послѣдѣ и въ абортированномъ плодѣ. Отсюда понятна опасность и вредъ случки вскорѣ послѣ выкидыша.

Такимъ образомъ главный путь зараженія является половой аппаратъ женской особи. Отсюда зараженное начало можетъ переходить и на другихъ женскихъ особей посредствомъ загрязненія выдѣленіями этого аппарата или непосредственно или посредствомъ загрязненія корма и т. д. Посредствомъ кормленія заразнымъ матеріаломъ коровы, по опыту Банга, заражаются. Но главнымъ и почти исключительнымъ распространителемъ заразы является производитель, заразившійся во время случки съ больной заразнымъ выкидышемъ женской особи.

Абортировавшія животныя обыкновенно къ этому заболѣванію пріобрѣтаютъ нѣкоторую устойчивость—такъ что послѣ 2 или 3-го выкидыша могутъ наступить и нормальные роды, если только послѣдуетъ оплодотвореніе. Но обычно послѣ выкидышей напр. коровы не оплодотворяются и молочная продуктивность при этомъ у нихъ падаетъ.

Какъ же бороться съ такой злокачественной болѣзнью? Пока

\*) Микробъ—мельчайшее существо, видимое только въ особый увеличительный аппаратъ—микроскопъ.



на этот вопрос решительного ответа не дано, но имеется ряд советов, выполнение которых все же помогает делу.

1) Рекомендуются отделение от abortирующих всѣхъ по виду здоровыхъ или, если это почему-либо невозможно, то удаление изъ общаго помѣщенія больныхъ и подозрительныхъ. Затѣмъ дезинфекція помѣщенія, утвари и удаление остатковъ корма.

2) Обмываніе слабымъ дезинфецирующимъ растворомъ наружныхъ половыхъ частей, а временами и влагалища у беременныхъ.

3) Abortированные плоды вмѣстѣ съ послѣдомъ должны быть уничтожены или сжиганіемъ или закапываніемъ въ землю съ предварительнымъ обвариваніемъ кипяткомъ, а также нужно уничтожить все, на что попали выдѣленія (подстилка и т. п.).

4) Abortировавшихъ животныхъ должно лѣчить теплыми внутри-маточными вливаніями дезинфекціонныхъ растворовъ. И слѣду послѣ излѣченія разрѣшать не ранѣе, какъ черезъ 2 мѣс.

Рекомендуютъ какъ лѣчебное и предохраняющее средство ежедневное подкожное введеніе карболовой кислоты беременнымъ на 5—7 мѣсяцахъ. По отзыву многихъ, результаты получаются утешительные.

5) Такъ какъ главнымъ разносчикомъ заразы являются производители, то необходимо дезинфецировать половой аппаратъ до и послѣ случки.

6) Въ видахъ предосторожности всѣхъ новослучекъ съ явленіями катарра родовыхъ путей или истеченія изъ нихъ преведительно выдерживать и залѣчивать.

Такъ какъ указанное заболѣваніе представляетъ довольно серьезное зло для животноводства, то въ случномъ дѣлѣ и вообще въ дѣлѣ животноводства должно быть отведено мѣсто для широкаго участія ветеринарнаго персонала.

А. М.

## СЕЛЬСКОЕ ХОЗЯЙСТВО.

### Накими сѣменами лучше сѣять.

Въ предыдущихъ бесѣдахъ (въ №№ 12 и 15 „З. Г.“) намъ уже не разъ приходилось указывать, что громадное большинство крестьянъ сѣмена ржи, овса, ячменя и другихъ хлѣбовъ не сортируетъ, а употребляетъ для посѣва тотъ матеріалъ, который получается послѣ провѣиванія на гумнѣ лопатой. И только для одной пшеницы крестьяне наши дѣлаютъ исключеніе, сортируя ее такъ или иначе передъ посѣвомъ.

Сортируютъ крестьяне пшеницу, какъ намъ удалось выяснить, четырьмя способами—рѣшетомъ, у развѣзжающихъ по деревнямъ подсѣваловъ на ихъ машинахъ „сѣвахахъ“, на вѣялкахъ и на тріэрахъ или куклеотборникахъ. Какой же изъ этихъ способовъ наилучшій? Изъ прошлыхъ бесѣдъ мы видѣли, что чѣмъ крупнѣе и тяжелѣе сѣмена и чѣмъ они чище отъ сѣмянъ сорныхъ травъ, тѣмъ большіе урожаи получаются отъ такихъ сѣмянъ. Значитъ тотъ способъ очистки сѣмянъ будетъ лучшій, который дастъ наиболѣе чистое, крупное и тяжелое зерно. Для того, чтобы опредѣлить, какимъ изъ указанныхъ выше способовъ очистки зерна можно получить наилучшій посѣвной матеріалъ, нами весной 1913 года собирались образцы пшеницы, отсортированной разными способами. Образцы собирались въ полѣ во время сѣва. Всего было собрано 16 образцовъ пшеницы сортированной рѣшетомъ 5 образцовъ сортированной на „сѣвахахъ“ 5 образцовъ, сортированной на тріэрѣ тоже 5 образцовъ и сортированной на вѣялкѣ 1 образецъ. Во всѣхъ этихъ образцахъ было опредѣлено количество сѣмянъ сорныхъ травъ и качество пшеницы.

Вотъ результаты этихъ опредѣленій.

На 100 фунтовъ пшеницы отсортированной рѣшетомъ зерно пшеницы приходится 94<sup>3</sup>/<sub>4</sub> фунта, на „сѣвахъ“ зерно пшеницы приходится 98 фунтовъ, на вѣялкѣ зерно пшеницы приходится 98<sup>1</sup>/<sub>2</sub> фунтовъ, на тріэрѣ зерно пшеницы приходится 99<sup>1</sup>/<sub>2</sub> фунтовъ; недостающее до 100 фунтовъ количество составляетъ всякій соръ. Здѣсь мы видимъ, что наиболѣе чистую пшеницу даетъ тріэръ, а наиболѣе засоренную рѣшето.

Если мы теперь обратимъ вниманіе на сѣмена сорныхъ травъ, то увидимъ, что на каждую 1000 зеренъ пшеницы, отсортированной рѣшетомъ, сѣмянъ сорныхъ травъ приходится 57 штукъ, на „сѣвахъ“ сѣмянъ сорныхъ травъ приходится 28 штукъ, на вѣялкѣ сѣмянъ сорныхъ травъ приходится 17 штукъ, на тріэрѣ сѣмянъ сорныхъ травъ приходится 5 штукъ, то есть при сортированіи пшеницы на тріэрѣ получается почти въ 12 разъ меньше сѣмянъ сорныхъ травъ, чѣмъ при сортированіи на рѣшетѣ.

Въ сѣменахъ пшеницы чаще всего встрѣчались слѣдующія сорныя растенія: ячмень, овесъ, рожь, разные бобовыя, василекъ, куколь и короставникъ. Какъ часто встрѣчаются эти сорныя сѣмена въ пшеницахъ, различнымъ образомъ отсортированныхъ, показывается слѣдующая таблица.

### Въ пшеницѣ, отсортированной:

	рѣшетомъ	на „сѣвахъ“	на тріэрѣ
Ячмень	во всѣхъ 5 образцахъ	въ 3 образцахъ	въ 4 образцахъ
Овесъ	во всѣхъ 5 образцахъ	во всѣхъ 5 образцахъ	въ 3 образцахъ
Рожь	во всѣхъ 5 образцахъ	во всѣхъ 5 образцахъ	въ 3 образцахъ
Бобовыя	во всѣхъ 5 образцахъ	въ 2 образцахъ	въ 3 образцахъ
Василекъ	въ 4 образцахъ	во всѣхъ 5 образцахъ	въ 2 образцахъ
Куколь	въ 4 образцахъ	въ 4 образцахъ	въ 1 образцѣ
Короставн.	въ 3 образцахъ	въ 2 образцахъ	въ 1 образцѣ

при этомъ на каждый изъ этихъ образцовъ вѣсомъ въ <sup>1</sup>/<sub>4</sub> фунта въ среднемъ приходилось слѣдующее количество сѣмянъ сорныхъ травъ. Въ пшеницѣ, отсортированной:

	рѣшетомъ	на „сѣвахъ“	на вѣялкѣ	на тріэрѣ.
Ячмень	70 зеренъ	12 зеренъ	1 зерно	6 зеренъ
Овесъ	38 зеренъ	14 зеренъ	2 зерна	2 зерна
Рожь	7 зеренъ	40 зеренъ	21 зерно	3 зерна
Бобовыя	55 зеренъ	28 зеренъ	19 зеренъ	8 зеренъ
Василекъ	18 зеренъ	14 зеренъ	—	2 зерна
Куколь	17 зеренъ	12 зеренъ	13 зеренъ	1 зерно
Короставн.	8 зеренъ	5 зеренъ	—	8 зеренъ.

Изъ послѣднихъ трехъ таблицъ мы видимъ, что лучше всего удаляются сѣмена сорныхъ травъ изъ пшеницы тріэромъ или куклеотборникомъ и хуже всего рѣшетомъ и „сѣвахъ“. „Сѣваха“, какъ мы видимъ изъ таблицы, сортируетъ даже хуже, чѣмъ одна вѣялка; не очищаетъ она пшеницы ни отъ овса, ни отъ куколя. Такъ овесъ былъ найденъ во всѣхъ пяти, собранныхъ нами, образцахъ и на каждый образецъ вѣсомъ въ <sup>1</sup>/<sub>4</sub> фунта въ среднемъ падаетъ по 14 зеренъ овса. Куколь былъ найденъ въ 4 образцахъ изъ 5, собранныхъ нами, и на каждый образецъ въ среднемъ падаетъ по 12 зеренъ куколя. Правда и въ пшеницѣ, отсортированной на тріэрѣ, встрѣчался и овесъ, и куколь. Но овесъ изъ пяти, собранныхъ нами, образцовъ былъ найденъ только въ трехъ, да и то въ очень незначительномъ количествѣ; такъ въ среднемъ въ каждомъ изъ 3 образцовъ было встрѣчено всего только по 2 сѣмени овса, куколь же обнаружился въ одномъ образцѣ изъ пяти да и то только одно зернышко на образецъ вѣсомъ въ <sup>1</sup>/<sub>4</sub> фунта, что можно признать прямо случайностью.

Стоитъ-ли поэтому сортировать пшеницу на „сѣвахъ“? Берутъ подсѣвалы за сортированіе дорого—копѣекъ 15 или 20 са четверти, а очищаютъ сѣмена, какъ мы видимъ, плохо. Одно только удобство привлекаетъ крестьянъ къ „сѣвахъ“—это подвозъ „сѣвахъ“ прямо къ амбару сортирующаго. Но развѣ окупить это удобство тѣхъ денегъ, которыя крестьянинъ отдастъ за плохо очищенный хлѣбъ и тѣхъ убытковъ отъ пониженія урожая, благодаря присутствію въ пшеницѣ большого количества сѣмянъ сорныхъ травъ. Не лучше-ли, потративъ на это цѣлый день, отвезти свою пшеницу на зерноочистительный пунктъ, а такихъ въ нижегородскомъ уѣздѣ теперь очень много, и тамъ отсортировать ее на тріэрѣ, который очищаетъ пшеницу отъ сорныхъ травъ во много разъ лучше „сѣвахъ“.

Не можетъ „сѣваха“ выполнить и второго условія—отдѣлать крупныя сѣмена отъ мелкихъ, какъ это дѣлаетъ тріэръ. Послѣ „сѣвахъ“ поэтому пшеница содержитъ и крупныя и мелкія зерна, а это опять въ свою очередь, какъ мы видѣли раньше, понижаетъ урожай.

Въ самомъ дѣлѣ, взвѣсивъ 1000 зеренъ пшеницы изъ собранныхъ нами образцовъ, мы получили слѣдующее:

1000 зеренъ пшеницы:	
отсортированной на „сѣвахъ“	вѣсили 5 зол. 87 долей
отсортированной на рѣшетѣ	вѣсили 5 зол. 93 доли
отсортированной на вѣялкѣ	вѣсили 6 зол. 12 долей
отсортированной на тріэрѣ	вѣсили 7 зол. 22 доли.

Вѣсъ пшеницы здѣсь зависитъ отъ того, на сколько удалены мелкія сѣмена. Въ этомъ отношеніи, какъ мы видимъ, хуже всего работаетъ „сѣваха“, давая самое легкое зерно, и лучше всего тріэръ, давая зерно болѣе тяжелое и, вслѣдствіе отдѣленія всѣхъ мелкихъ зеренъ, болѣе ровное.

Кто хочетъ имѣть большій урожай пшеницы и лучшаго качества, долженъ сѣять зерномъ, чистымъ отъ сорныхъ травъ, зерномъ крупнымъ и тяжелымъ. А чтобы получить чистую и крупную пшеницу необходимо сортировать ее на тріэрѣ или куклеотборникѣ.

Агрономъ Ив. Крячновъ.



## Значение величины клубней при посадке картофеля.

В полевой практикѣ часто возникаетъ вопросъ о томъ какими клубнями слѣдуетъ производить посадку картофеля, крупными, средними или мелкими, чтобы получить наибольшіе урожаи картофеля. Мнѣнія и отзывы многихъ хозяевъ по этому вопросу различны, что вполне понятно, во-первыхъ, потому, что при той или иной величинѣ клубней имѣютъ еще важное значение другія условія хозяйства, какъ-то: климатъ, почва, количество и характеръ удобрения, сортъ картофеля и т. д. Во-вторыхъ, наблюдения и выводы хозяевъ, не производящихъ точныхъ учетовъ по полевымъ опытамъ, не всегда бываютъ правильны. Въ данномъ случаѣ требуется очень тщательный учетъ урожая, который точнѣе можетъ быть произведенъ на с.-х. опытныхъ учрежденіяхъ, вродѣ опытныхъ станцій и полей. Но иногда наблюдения практиковъ вполне совпадаютъ съ выводами опытныхъ учреждений. Такъ, еще недавно одинъ симбирскій хозяинъ сообщалъ („Сел. Хоз.“ № 17), что онъ уже давно оставилъ посадку картофеля рѣзанными клубнями, а перешелъ на посадку цѣлыми, выбирая изъ общаго урожая съ помощью сортировки средніе по величинѣ клубни.

Ссылаясь на изслѣдованія Гелльригеля, онъ доказываетъ, что предпочтеніе нужно отдать или крупнымъ, или среднимъ клубнямъ, но не рѣзаннымъ, для чего приводитъ слѣдующую таблицу:

Вѣсъ отдѣльныхъ клубней	Изъ одного растен. поучено: число клубней	Вѣсъ ихъ.	За вычетомъ сѣмянъ поучено съ десяти сатинъ.	Содержаніе крахмала въ урожаѣ.
28,6 зол.	16	1,01 ф.	35,226 ф.	23,3%
22,75 „	12	1,01 „	38,656 „	22,1 „
14,40 „	13	0,62 „	23,733 „	17,6 „
9,70 „	11	0,54 „	22,297 „	19,3 „
7,50 „	10	0,53 „	22,800 „	19,8 „
4,00 „	8	0,34 „	14,886 „	19,3 „
11,35 „	7	0,54 „	21,210 „	22,8 „
(½ клубня)				
8,00 „	8	0,45 „	20,545 „	22,8 „

Итакъ, самые крупные клубни дали лучший урожай, какъ по количеству, такъ и по содержанію крахмала, тогда какъ мелкіе клубни и половинки дали худшій результатъ; такъ оно въ дѣйствительности и бываетъ.

Этотъ выводъ не противорѣчитъ и тѣмъ результатамъ, которые были получены на шатиловской опытной станціи въ тульской губерніи при воздѣлываніи равнаго крестьянскаго сорта картофеля въ 1903—1905 г.г. Вотъ какіе урожаи картофеля получались на названной станціи въ упомянутые годы, при густотѣ посадки 12×12 вершк.

### Посадочные клубни:

	Мелкіе.	Средніе.	Крупные.
Въ 1903 г.:			
Урожай клубней въ пуд. на казенную дес.	866	1048	1310
Тоже за вычетомъ посадочн. клубней	784	884	996
Урожай самъ	10½	7	5½
Въ 1905 г.:			
Урожай клубней въ пуд. на казенную десятину	641	853	987
Тоже безъ посадочн. клубней	583	734	772
Урожай самъ	11	7	4½
Въ 1904 г.:			
Урожай клубней въ пуд. на казенную дес.	426	605	723
Тоже безъ посадочн. клубней	353	472	489
Урожай самъ	6	4½	3

Переходъ отъ мелкихъ клубней къ среднимъ оказывался выгоднымъ какъ въ хорошіе, такъ и въ плохіе годы; но переходъ отъ среднихъ клубней къ крупнымъ, хотя и сопровождался увеличеніемъ урожая, однако, въ плохіе годы, за вычетомъ посадочныхъ клубней, давалъ очень незначительныя приросты, которые нельзя даже принимать въ расчетъ, въ виду большой дороговизны клубней весной по сравненію съ осенью.

Сходственные выводы сдѣланы и безенчукской (самарской губ.) опытной станціей, въ отчетѣ ея за 1912 г.

Самый высокій урожай (валовой) получился при посадкѣ крупными клубнями, на второмъ мѣстѣ стоитъ посадка средними по объему клубнями и рѣзанными, давшая почти одинаковыя

цифры валового урожая, затѣмъ слѣдуютъ посадки мелкими клубнями по 2 и по 1-му.

Въ произведенномъ опытѣ количество посѣвного матеріала измѣнялось въ очень широкихъ предѣлахъ—отъ 34 пудовъ на казенную десятину, при посадкѣ мелкихъ клубней по одному, до 263 пудовъ при посадкѣ крупными клубнями. Если вычесть изъ валового урожая вѣсъ посѣвного матеріала, то картина очень сильно измѣняется: вмѣсто перваго по урожайности мѣста крупные клубни занимаютъ лишь четвертое, на первое же мѣсто выдвигается посадка средними клубнями, второе мѣсто занимаютъ мелкіе по 2, а третье—рѣзанные клубни. По качеству полученнаго урожая заслуживаютъ серьезнаго вниманія результаты посадки мелкими клубнями; требуя очень небольшое количество посѣвного матеріала (34 пуд. на дес.), она тѣмъ не менѣе даетъ наилучшій по качеству урожай: средний объемъ и вѣсъ клубня высокіе, проц. мелкихъ клубней самый низкій. При посадкѣ мелкими клубнями по два получается урожай нѣсколько худшаго качества, замѣтно понижается средний объемъ и вѣсъ клубня, но проц. мелкихъ клубней тоже очень не великъ, а вѣсъ урожая (за вычетомъ посѣвного матеріала) лишь немного уступаетъ самому высокому, получившемуся при посадкѣ средними клубнями.

Если сопоставить полученные въ 1912 году урожаи съ результатами этого же опыта въ 1911 году, получаются слѣдующія данныя:

Годъ.	Посѣв. мат.	Крупные клубни.	Средніе по объему.	Мелкіе по 1-му.	Мелкіе по два.	Рѣзанные клубни.
1911 . . . . .	740	743,7(?)	771,2	776,4	710,36	
1912 . . . . .	874,56	930,49	783,96	906,54	894,71	

Хотя въ деталяхъ результаты 1911 г. не совпадаютъ съ результатами 1912 г., все же и въ 1911 году было опредѣленное преимущество на сторонѣ мелкихъ и среднихъ по объему клубней.

Руководствуясь приведенными данными, можно полагать, что посадка средними клубнями является наиболѣе выгодной. („Вѣст. Ниж. С. У. М. К.“).

А. Португаловъ.

## Устройство огорода и уходъ за главнѣйшими огородными овощами.

Уходъ за нѣкоторыми наиболее употребительными овощами.

### а) Капуста.

Для успешнаго выращиванія капусты необходимо имѣть свой парникъ для капустной рассады. Но такъ какъ въ настоящее время съ устройствомъ парника уже опоздано, то мы и не будемъ въ настоящей статьѣ касаться вопроса объ устройствѣ домашняго парника, предположивъ посадку готовой, выращенной и купленной на сторонѣ, рассадой.

Капуста лучше удается на глинисто-черноземной землѣ. Но она съ успѣхомъ выращивается и на всякой почвѣ при условіи сильнаго удобрения перепрѣвшимъ навозомъ или компостомъ и чтобы мѣсто подъ капустникомъ было низкое, влажное, особенно хорошо вблизи рѣкъ, прудовъ и другихъ водоемовъ, около которыхъ бывають обильныя ночныя росы и туманы.

Обработку земли капуста требуетъ глубокую съ осени; тогда же обыкновенно вносится и навозъ подъ капусту. Если навозъ вносится весной, то надо употреблять не свѣжій, а старый перепрѣвшій навозъ или компостъ съ прибавкой золы, птичьего помета и извести.

Гряды для капусты должны быть низкія, а еще лучше садить и на боровкахъ, проводимыхъ сохою, разстояніемъ до 1¼ аршина гребень отъ гребня, смотря по сорту капусты.

Какъ только обработка земли подъ капусту будетъ окончена и будутъ сдѣланы гряды или боровки, надо не мѣшкавъ принимать за посадку капустной рассады, покуда земля рыхлая и влажная и не успѣла огрубѣть отъ солнца и вѣтра.

Высадку капустной рассады въ гряды надо производить возможно ранѣе, не позднѣе 20—25 мая, пока еще не начались жары и земля не слишкомъ пересохла. Посаженная ранѣе капуста лучше переноситъ нападеніе капустной блохи и гусеницъ и раньше завѣсть головки осенью.

Лучшее время для посадки—пасмурные дождливые дни или вечеромъ съ 5—6 часовъ. При посадкѣ надо выбирать только вполне здоровыя, свѣжія и сочныя растенія, а остальные выбрасывать. При этомъ полезно отщипывать концы очень длинныхъ стержневыхъ корешковъ и обмакивать корень рассады передъ посадкой въ жижу изъ глины и коровьяго помета съ водой.

При посадкѣ рассаду опускаютъ въ ямку, сдѣланную рукой



или коломъ, до самыхъ первыхъ листьевъ, а не до шейки, на что надо обращать особое вниманіе. Тотчасъ по посадкѣ надо хорошенько пролить гряду около растенія и затѣмъ поливать время отъ времени, смотря по погодѣ.

Разстояніе между отдѣльными кочанами дается смотря по величинѣ сажаемаго сорта: малые скороспѣлые сорта на  $\frac{1}{2}$  аршина другъ отъ друга, средніе ранніе и некрупные осенніе—на  $\frac{3}{4}$  до 1 аршина и самые крупные поздніе—до  $1\frac{1}{4}$ — $1\frac{1}{2}$  аршина.

Въ продолженіи лѣта надо выпалывать сорныя травы, рыхлить землю кругомъ растеній и два раза окучивать капусту, первый разъ недѣлю черезъ три послѣ посадки, а второй черезъ столько же времени послѣ перваго окучиванія. При первомъ окучиваніи полезно въ каждому растенію положить горсть сухого измельченнаго птичьяго помета смѣшаннаго съ землей.

Для борьбы съ земляной капустной блохой, нападающей на разсаду, употребляется посыпка листьевъ послѣ поливки или въ дождливый день томасъ-шлакомъ или золой. Посыпку надо производить отъ 2-хъ до 6 разъ. Томасъ-шлакъ, уничтожая блоху, въ тоже время и удобряетъ землю.

Капустныхъ червей или гусеницъ уничтожить гораздо труднѣе и самое лучшее, какъ только бѣлая бабочка, отъ которой происходятъ эти черви, начала летать надъ капустникомъ и откладывая яички на нижней сторонѣ листьевъ кучками, желтоватаго цвѣта, необходимо счищать эти яички или раздавливать, не повреждая листьевъ, молодыхъ червячковъ, пока они еще не расплозились по всѣмъ листьямъ капусты. Осматривать капусту надо 2—3 раза въ недѣлю. Если опустить это время и черви, сдѣлавшись большими, расплозутся по капустѣ, то уничтожить ихъ будетъ уже очень трудно.

Для борьбы съ капустной килой служить правильныи плодосмѣнъ въ огородѣ и внесеніе въ почву свѣжегашеной извести, въ количествѣ 2—4 фунтовъ на квадратную сажень.

Изъ сортовъ бѣлокочанной капусты можно рекомендовать слѣдующіе:

Поздніе сорта:—Брауншвейгская, Коломенская, Сабуровка.  
Средніе сорта:—Слава, Гендерсона, Любекская и Сахарка.  
Ранніе сорта:—Бронка, Эрфуртская и Слава Эйгонсена.

#### б) Огурцы.

Огурцы могутъ разводиться съ успѣхомъ на всякихъ почвахъ, при сильномъ удобреніи перепрѣлымъ навозомъ или и безъ удобренія, но послѣ растеній, подъ которыя было внесено обильное удобреніе. Подъ огурцы необходимо отводить возвышенное теплое, освѣщаемое солнцемъ, мѣсто. Гряды дѣлать лучше узкія и высокія, прогрѣваемые солнцемъ, и садить на нихъ огурцы въ одинъ рядъ вдоль гряды. Кромѣ того при сырой и холодной почвѣ полезно по серединѣ гряды сдѣлать вдоль ея борозду шириною и глубиною вершковъ 6 и наполнить ее конскимъ навозомъ, который закрывается землей. Навозъ будетъ давать постоянную теплоту посаженнымъ вдоль лунки огурцамъ и они будутъ развиваться болѣе успѣшно.

Посѣвъ надо производить съ такимъ расчетомъ, чтобы всходы не попали подъ утренники, т. е. въ нашей мѣстности лучше всего въ послѣдней половинѣ мая. Лучшими сѣменами огурцовъ для посѣва считаются не свѣжія прошлогоднія, а старыя 3—4-хъ годовалыя. Отъ свѣжихъ сѣмянъ бываетъ много пустоцвѣта (мужскихъ цвѣтовъ). Посѣвъ производится и сухими пророщенными сѣменами на разстояніи 1— $1\frac{1}{2}$  вершковъ другъ отъ друга. Для предупрежденія заплыванія почвы полезно прикрыть посѣвъ мохомъ или соломой. Съ появленіемъ третьяго листа, огурцы прорѣживаются, оставляя по одному растенію на разстояніи 3—4 вершковъ, и одновременно слегка окучиваютъ. Черезъ недѣлю огурцы окучиваются второй разъ, а затѣмъ гряды начинаютъ покрываться плетями. Когда растенія разовьются 5—6 листьевъ и начнутъ пускать плети, у нихъ отщипываются верхушки. Удаленіе верхушекъ заставляеть скорѣе развивать боковыя плети, на которыхъ легче завязываются плоды. Поливать огурцы во время цвѣтенія и особенно днемъ не слѣдуетъ, чтобы не помѣшать оплодотворенію цвѣтотъ насѣкомыми.

Изъ сортовъ огурцовъ можно рекомендовать: для сильныхъ, плодородныхъ почвъ—скороспѣлый муромскій огурецъ; для болѣе легкихъ почвъ—менѣе скороспѣлый вазниковскій и боровскій огурецъ.

#### в) Корнеплоды (морковь, свекла, рѣпа).

Все корнеплоды выращиваются лучше на второй годъ послѣ удобренія, а не по свѣжему удобренію, такъ какъ они идутъ тогда больше въ листву, и корни получаютъ неправильной формы, шелудивые, грубые, деревянистые и невкусные. На тощихъ почвахъ отличное дѣйствіе оказываетъ внесеніе минеральныхъ удобреній, особенно калийной соли или печной золы.

Корнеплоды требуютъ рыхлой хорошо и глубоко разработан-

ной почвы, иначе корни не будутъ равномерно утолщаться и получатся неправильной формы.

Изъ перечисленныхъ корнеплодовъ морковь требуетъ возможно ранней посадки, а свекла и рѣпа, наоборотъ, требуютъ болѣе поздней посадки. Морковь и свекла садятся мочеными или пророщенными сѣменами, а рѣпа сухими сѣменами. Посѣвъ предпочтается рядовой и гнѣздовой. По появленіи всходовъ ихъ надо нѣсколько разъ прорѣживать и разрыхлять землю, оставляя разстояніе между растеніями отъ 3 до 5 вершковъ. Къ поливкѣ корнеплоды менѣе требовательны и могутъ обходиться безъ нея, при условіи постоянного разрыхленія почвы и аккуратной полки сорныхъ травъ.

Изъ сортовъ корнеплодовъ можно рекомендовать: морковь короткая—нантская и длинная—воробьевская и давыдовская; свекла—египетская; рѣпа—петровская желтая.

#### г) Лукъ рѣпчатый.

Лукъ такъ же, какъ и корнеплоды, не любитъ свѣжаго удобренія навозомъ и садится на второй годъ послѣ удобренія.

Хорошее дѣйствіе на лукъ оказываетъ удобреніе известью отъ 2 до 4 фунтовъ на квадратную сажень. Лучшая почва для лука суглинистая, глубоко и рыхло разработанная и не слишкомъ влажная. Посѣвъ (посадки) лука лучше и выгоднѣе производить не большими луковичами, а мелкимъ лукомъ, такъ называемымъ лукомъ-сѣвкомъ. Посадку производить правильными рядами на разстояніи 5 вершковъ рядъ отъ ряда и на 4 вершка луковича отъ луковича. Въ теченіи лѣта для ежедневнаго употребленія зеленого лука можно выдергивать головки лука черезъ одну, отъ чего оставшіяся луки разрастутся сильнѣе и крупнѣе и осенью получатся опять полная гряда луку. Кто желаетъ имѣть скорѣе и больше луку только для перьевъ, то весной садятъ большія луковичы, обрѣзавъ у нихъ верхушку, и такія луковичы даютъ скорѣе и больше перьевъ. Луковичы садятъ въ землю только до половины ихъ величины а не на всю глубину. Въ концѣ іюля или началѣ августа, чтобы остановить ростъ листьевъ и способствовать наливанію луковичъ, перья пригибаютъ и приминаютъ къ землѣ.

Самымъ распространеннымъ сортомъ лука-сѣвка является скопинскій гроздистый и пензенскій малогроздистый, а также ростовскій.

#### Бесѣды по пчеловодству.

Главныя работы на пасѣхъ въ маѣ мѣсяцъ. \*).

(Окончаніе).

(Выводъ запасныхъ матокъ).

Въ продолженіе всего пчеловоднаго сезона каждому пчелаяку приходится наталкиваться на отсутствіе пчелиной матки въ семьѣ, которая погибаетъ благодаря различнымъ причинамъ. Оставлять улей безъ матки—это значитъ идти на вѣрное уничтоженіе его, такъ какъ пчелы безъ матки жить и работать не могутъ, а также не можетъ развиваться и семья. Вотъ почему каждому пчеловоду приходится очень внимательно слѣдить, чтобы въ каждой семьѣ была матка и при томъ хорошая—плодная, только при такой маткѣ семья будетъ сильная. Чтобы во время прихода на помощь семьѣ, потерявшей матку, или смѣнить старую послѣ двухъ и только въ крайнемъ случаѣ трехъ лѣтъ ея работы на новую, необходимо всегда имѣть матки въ запасѣ, а для этого нужно знать, какъ получить или вывести ихъ.

Маѣ мѣсяцъ является самымъ удобнымъ временемъ для исполненія этой работы.

Выводятся матки различными способами, основанными на научныхъ данныхъ и практическихъ примѣненіяхъ, но въ большинствѣ случаевъ выводъ ихъ производится въ особые спеціальныя ульи—малюткахъ, такъ называемыхъ „нуклеусахъ“, или питомникахъ. Для рядовыхъ пчелыковъ, не занимающихся продажей матокъ, такой способъ, кромѣ лишнихъ затратъ, довольно затруднителенъ. Это можно сдѣлать проще и доступнѣе для каждого на любой пасѣхѣ, имѣющей рамочные ульи. Мною уже говорилось, что для исправленія сильнаго безматочнаго улья ранней весной слѣдуетъ поставить въ него рамку съ яичками изъ другого улья и пчелы, заложивъ маточникъ, выведутъ себѣ матку. Основываясь на этомъ, съ цѣлью получить нѣсколько запасныхъ матокъ, можно поступить слѣдующимъ образомъ: въ половинѣ мая, въ то время, когда цвѣтутъ фруктовыя деревья и вообще имѣется достаточный вѣятокъ, а въ сильныхъ ульяхъ появится трутневая черва, что служить однимъ изъ лучшихъ признаковъ начала работы, въ ульѣ съ хорошей плодной маткой и сильной семьей, пчелы которой отличаются трудоспособностью, большимъ сборомъ меда и др. хорошими качествами, отобрать матку; въ одной изъ рамокъ въ серединѣ гнѣзда, вошина которой только что засѣяна яичками, сдѣлать

\* См. № 16 „З. Г.“



внизу горбатую вырѣзку и изъ самыхъ крайнихъ ячеекъ удалить булавкой яички такъ, чтобы оставшіяся находились черезъ три или четыре ячейки другъ отъ друга. Черезъ нѣсколько дней (два или три) пчелы заложатъ въ этомъ ульѣ маточники. Необходимо оставить изъ нихъ только крупныя, а мелкія вырѣзать. Если взятокъ въ это время почему-либо прекратится, пчелъ подкармливать, поставивъ имъ рамку съ медомъ или приготовивъ густую сахарную сыву. Отобранную матку не уничтожать, а дать улью, въ которомъ нѣтъ матки или имѣется плохая матка. Въ это же время, если въ слабыхъ семьяхъ имѣется трутневая черва, уничтожить ее, срывая ножомъ крышечки.

Далѣе начать подготавливаться къ устройству запасныхъ семей, которыя нужны будутъ для окончательнаго вывода матокъ изъ маточниковъ, заложенныхъ въ обезматоченномъ ульѣ, а также для оплодотворенія ихъ и для устройства новыхъ семей путемъ искусственнаго роенія.

Эти семейки устраиваются такъ. На девятый или десятый день послѣ того, какъ была отобрана матка, взять нѣсколько обыкновенныхъ рамочныхъ ульевъ (на пасѣкѣ въ 50 семей достаточно 4—5 штукъ), вставить въ каждый по одной рамкѣ съ медомъ; потомъ во время сильнаго лета пчелы взять изъ какой-либо сильной семьи рамку съ пчелиной червой со всѣми сидящими на ней пчелами и поставить туда же, при чемъ надо очень внимательно осмотрѣть, чтобы не попала вмѣстѣ съ пчелами матка; къ этимъ пчеламъ необходимо прибавить еще другихъ, стряхнувъ ихъ на прилетную доску съ одной или двухъ рамокъ также изъ сильной или средней семьи, оставивъ послѣднія въ прежнемъ ульѣ. Послѣ этого поставить рамку съ пустой вошиной. Рамки слѣдуетъ ставить посрединѣ улья между вставными досками и такъ, чтобы рамка съ червой была между рамками съ медомъ и пустой вошиной. На гнѣздо положить подушку и постараться устроить его какъ можно теплѣе. Поставивъ улей на приготовленное ранѣе мѣсто, летокъ сузить, чтобы могло пройти не болѣе двухъ пчелъ сразу, и поставить передъ нимъ два на два дощечку или черепокъ. Время отъ времени брызгать водой въ летокъ, потому что въ семейки попали почти только молодыя пчелы, которыя изъ улья не вылетаютъ. Кромѣ этого, все время слѣдить, чтобы на такія семейки не нанали воровки-пчелы. На слѣдующій день приступить къ вырѣзкѣ маточниковъ, оставивъ только одинъ для этого улья, такъ какъ матка изъ него взята. Вырѣзая ихъ слѣдуетъ острымъ перочиннымъ ножомъ съ кускомъ вошины, оставляя послѣдній около маточника съ полвершка величиною, при этомъ прикасаться пальцами къ маточнику не слѣдуетъ, а стараться брать за кусокъ вошины. Не слѣдуетъ также переворачивать, встряхивать и тѣмъ болѣе ронять вырѣзанные маточники и оставлять ихъ открытыми на вѣтру и солнцѣ. Лучше всего складывать ихъ очень осторожно въ вату, сдѣлавъ въ ней ямочки, чтобы маточники были въ висачемъ положеніи. Когда вырѣзка окончится, закрывъ улей, надо приступить къ раздачѣ маточниковъ запаснымъ семейкамъ, для чего, открывъ улей за ульемъ и подкуривая пчелъ сверху, чтобы онѣ ушли на низъ сота, вставляется маточникъ крышечкой внизъ или врѣзывается въ сотъ съ червой или же прикрѣпляется къ нему спичкой или булавкой за кусочекъ вошины среди червы. И такъ сдѣлать съ каждой семейкой. Можно вставить маточникъ и прямо той семьѣ, у которой желательно смѣнить старую матку, но предварительно передъ этимъ уничтоживъ послѣднюю накануне. Хотя такой способъ подсадки матки не всегда удается. Дня черезъ три—четыре послѣ раздачи маточниковъ необходимо посмотреть, вышла ли матка изъ маточника и не уничтожили ли ее пчелы. Если маточникъ прогрызентъ съ боку, а не на концѣ, то это означаетъ, что матка не принята и убита, необходимо дать другой маточникъ, но при этомъ осмотрѣть внимательно, не заложенъ ли въ этомъ ульѣ свой, который слѣдуетъ уничтожить, особенно свищевый, потому что пчелы другого ни за что не примутъ. Послѣ выхода матки въ запасныя семейки слѣдуетъ прибавить еще по рамкѣ съ червой, но только въ томъ случаѣ, если въ ней достаточно пчелъ для покрытія червы. Тогда лучше подождать выхода послѣднихъ изъ поставленной ранѣе рамки. При хорошей погодѣ матка оплодотворится и дней черезъ 8—10 или черезъ 22—24 послѣ того, какъ было положено яичко, изъ котораго она вышла, начнетъ червить, т. е. класть яички. Въ это время ее можно дать семьѣ, у которой матка старая или нѣтъ совсѣмъ, или же продать, а на мѣсто ея въ запасную семейку вставить черезъ сутки новый маточникъ. Такимъ образомъ каждая семейка до конца главнаго взятка можетъ дать болѣе двухъ матокъ. Для вывода запасныхъ матокъ въ небольшомъ количествѣ можно пользоваться заложенными маточниками изъ сильныхъ семей, не отнимая матки, какъ указывалось выше. Теперь скажу нѣсколько словъ о подсадкѣ матки при смѣнѣ старой.

#### Подсаживание матокъ.

При подсаживаніи новой матки прежде всего требуется осторожность и соблюденіе слѣдующихъ условій: во-первыхъ, желательна, чтобы молодая матка была оплодотворенная. Далѣе, у пчелъ безусловно не должно быть въ семьѣ матки и заложенныхъ маточниковъ. Подсаживаемая матка должна приобрести запахъ улья, въ который подсаживается, для чего клѣточка должна быть совершенно чистой и, когда въ нее посажена матка, обмазана медомъ изъ этого улья. Держать матку въ клѣточкѣ дня два, пока пчеловодъ не убѣдится, что пчелы не враждебны къ ней и кормятъ ее. Въ клѣточкѣ вмѣстѣ съ маткой не должно быть ни одной пчелы. Когда она выпускается, пчелы должны находиться въ хорошемъ настроеніи, т. е. не быть испуганными, разсерженными, и чтобы среди нихъ не было чужихъ пчелъ-воровокъ, что бываетъ уже вечеромъ, а главное, чтобы пчелы были сыты, для чего при недостаткѣ запаса за день—за два подкормить ихъ. Послѣ выпуска матки изъ клѣточки улей не слѣдуетъ беспокоить дня два—три. Нѣкоторые пчеловоды при подсаживаніи матокъ при соблюденіи означенныхъ условій примѣняютъ способъ г. Симменса, который, пользуясь склонностью пчелъ кормить матокъ и прожорливостью послѣдней, подсаживаетъ ее прямо въ улей, не заключая въ клѣточку.

Съ этой цѣлью поступаютъ такъ: въ сумеркахъ открываютъ улей, поднимаютъ клеенку или вообще покрывку и впускаютъ матку между двухъ сотовъ, подкуривъ предварительно пчелъ, чтобы отогнать ихъ. Матку передъ этимъ держать въ теплѣ  $\frac{1}{4}$  часа безъ пчелъ и давать ей проголодаться.

Неоплодотворенныхъ матокъ, которыя отличаются отъ оплодотворенныхъ своей подвижностью и тонкимъ брюшкомъ, лучше всего подсаживать сначала въ запасныя семейки и, когда онѣ оплодотворятся, сажать въ настоящій улей, такъ какъ пчелы, привыкшія къ оплодотворенной маткѣ, очень неохотно принимаютъ такихъ, и, чтобы удачна была подсадка, необходимо много опыта со стороны пчеловода.

Въ заключеніе необходимо указать еще на одно обстоятельство, а именно: при подсаживаніи матки или подстановкѣ маточника настоящей семьѣ въ роевую пору необходимо внимательно слѣдить за этой семьей, такъ какъ очень часто случается, что пчелы имѣютъ собственные маточники, которые остались не замѣченными, и, получивъ матку или маточникъ, онѣ отпускаютъ рой.

#### Кормленіе пчелъ на черву.

Въ прошлыхъ бесѣдахъ мною говорилось о кормленіи пчелъ по необходимости, т. е. когда у нихъ истощился запасъ меда, а въ полѣ взятка еще нѣтъ. Приходится кормить пчелъ и съ другой цѣлью, а именно, чтобы заставить матку усилить кладку яицъ и, такимъ образомъ, увеличить черву и количество молодыхъ пчелъ, или сдѣлать улей сильнымъ. Такая подкормка и называется спекулятивной. При позднемъ наступленіи тепла и отсутствіи достаточнаго взятка развитіе червленія идетъ очень медленно. Происходить это оттого, что пчелы начинаютъ усиленно кормить матку, а послѣдняя кладетъ яички только въ томъ случаѣ, если у нихъ имѣется достаточный запасъ корма и, главное, есть возможность пополнить его, т. е. существуетъ достаточный взяткъ. При отсутствіи послѣдняго даже при запасѣ меда въ ульѣ очень часто матка червитъ довольно плохо. Оставлять развитіе семьи при такихъ условіяхъ—это значитъ не получить меда. Для каждого пчеловода ясно, что къ главному взятку, который продолжается очень долго, пчелиная семья должна быть вполнѣ сильной и не только пчелой, но и червой, изъ которой пополняется убыль въ арміи сборщицъ, кормилицъ и строительницъ. Съ цѣлью заставить матку червить и необходимо начать подкармливать пчелъ, при чемъ въ то же время слѣдуетъ быть очень осторожнымъ. Прежде, чѣмъ приступить къ этому, нужно имѣть въ виду слѣдующее: пчелиная семья должна быть достаточной для того, чтобы покрыть черву, воспитать ее и, въ случаѣ наступленія холода, не застудить; въ ульѣ должно быть мѣсто, куда бы матка могла класть яички; при отсутствіи цвѣточной пыльцы на пасѣкѣ должна быть заготовлена мука въ пустой вошинѣ и, кромѣ этого, чтобы не было недостатка воды и при томъ нѣсколько соленой. Главное же, пчеловодъ долженъ опредѣлить болѣе или менѣе точно начало главнаго взятка. Для этого необходимо знать, какія растенія даютъ этотъ взяткъ, а также время выхода первыхъ роевъ, что бываетъ не задолго до взятка.

Установивъ время взятка, начать подкормку недѣль за шесть—семь. Обыкновенно начинаютъ подкармливать съ первыхъ чиселъ мая, но лучше сдѣлать это въ половинѣ мѣсяца, такъ какъ въ этому времени кончается періодъ майскихъ холодовъ и начинаютъ цвѣсти нѣкоторыя медоносныя растенія. Смотря по мѣстности главнаго взятка можетъ быть раньше и позднее, сообразуясь съ этимъ слѣдуетъ начинать и кормленіе.



Начавъ подкармливаніе, нужно слѣдить за тѣмъ, чтобы у пчелъ никогда не ощущалось недостатка въ запасахъ, такъ какъ потребность корма увеличивается въ соответствии съ разведеніемъ червы. Особенно необходимо внимательно наблюдать за этимъ передъ главнымъ взяткомъ. Подкормка производится небольшими порціями, начиная съ  $\frac{1}{4}$  фунта на каждую семью, при чемъ сначала дается два или три по вечерамъ въ видѣ средней сахарной сыты, которая готовится—на одинъ стаканъ воды стаканъ сахарнаго песку. Затѣмъ, съ улучшеніемъ погоды и увеличеніемъ семьи, порціи корма увеличиваются до одного фунта на семью. Во время небольшого взятка можно кормить пчелъ жидкой сахарной сытой, т. е. на два стакана воды одинъ стаканъ сахарнаго песку (но можно и нѣсколько жиже). Въ сыту необходимо прибавлять салициловой кислоты (1 золотникъ на 12—15 фунтовъ сахара) и давать пчеламъ теплой, вродѣ парного молока, въ стеклянныхъ банкахъ, такъ же, какъ и густую сыту при весенней подкормкѣ. Общей подкормки изъ корытъ и др. посуды для всѣхъ пчелъ слѣдуетъ избѣгать.

#### Осмотры гнѣзда.

„Всякій пчеловодъ долженъ помнить, что самый тщательный осмотръ сотовъ улья есть единственный способъ разумнаго пчеловождения, такъ какъ онъ даетъ возможность принимать своевременно всѣ тѣ мѣры, которыя ведутъ къ благополучію семьи“, говоритъ одна изъ существующихъ пчеловодныхъ аксіомъ и вполне опредѣляетъ значеніе осмотровъ гнѣзда. Къ достиженію этого, мною и указывалось на необходимость выясненія путемъ осмотра гнѣзда не только качества матки и ея присутствія въ семьѣ, но и количества червы, запаса меда, не появилась ли какая болѣзнь или вредитель воицы, на сколько чисто въ гнѣздѣ и достаточно ли оно для данной семьи, и въ случаѣ какого либо недостатка или неблагополучія въ семьѣ указывались тѣ или иные мѣры. Въ весеннее время вплоть до главнаго взятка и особенно въ май мѣсяцъ, когда со стороны пчелозода принимаются необходимыя мѣры къ созданію сильной семьи, осмотры гнѣзда необходимы болѣе, чѣмъ когда-либо. Одной изъ главныхъ задачъ этихъ осмотровъ является необходимость приведенія гнѣзда къ размѣру, который отвѣчалъ бы силѣ семьи, т. е. чтобы оно было съ одной стороны достаточно теплымъ, а съ другой—не было бы тѣснымъ и слишкомъ заполненнымъ и, такимъ образомъ, не стѣсняло бы развитія семьи. Во время главной ревизіи въ цѣлхъ устроить гнѣздо теплымъ очень часто приходится уменьшать его, вынимая лишнія рамки. Теперь же, съ развитіемъ червленія и тѣмъ болѣе во время спекулятивной подкормки пчелъ, является необходимостью въ расширеніи послѣдняго, прибавляя сразу по одной или по двѣ рамки съ пустой пчелиной воицей, но отнюдь не трутневой. Съ этой цѣлью осматривать ульи приходится довольно часто: при теплой погодѣ дней черезъ пять, а при холодной—дней черезъ десять, при чемъ каждый разъ наблюдать за общимъ состояніемъ семьи и гнѣзда. При осмотрахъ къ концу мая необходимо строго слѣдить за количествомъ корма, а также за появленіемъ маточниковъ, такъ какъ послѣдніе служатъ вѣрнымъ признакомъ наступленія роевой поры. Очень часто при хорошей погодѣ, та семья, у которой появился запечатанный маточникъ, на слѣдующій день отпущаетъ рой. Во время замѣченный маточникъ даетъ возможность пчеловоду принять необходимыя мѣры къ поимкѣ роя, если роеніе естественное, или же произвести искусственное.

Въ заключеніе настоящей бесѣды я укажу пока только на то, что необходимо сдѣлать передъ наступленіемъ роевой поры.

#### Подготовка къ роевой порѣ.

Если пчеловодъ предполагаетъ увеличить количество семей на пасѣкѣ путемъ роенія, то онъ прежде всего долженъ заблаговременно приготовить ульи, мѣсто для нихъ и искусственную воицу. Послѣднюю необходимо прикрѣпить къ рамкѣ во всю величину послѣдней. Вообще же слѣдуетъ увеличить количество роевни и клѣточекъ для матокъ. Если ихъ достаточно, то старая роевни исправить, а клѣточки прокипятить. Точно также должны быть исправлены привои, а если ихъ нѣтъ, то заняться ихъ устройствомъ. Съ этой цѣлью можно поступить такъ: взять полуцилиндръ отъ медовой кадочки, обжечь его такъ, чтобы онъ былъ чернымъ, насадить на шесть такой длинны, какой высоты растущія на пасѣкѣ деревья, и приставить къ дереву.

Если пчелы начнутъ прививаться въ другомъ мѣстѣ, слѣдуетъ перенести туда и привои. Если же онѣ прививаются къ дереву, то слѣдуетъ страхнуть его и тогда пчелы привьются на привои. Послѣ этого остается только страхнуть пчелъ съ привоя въ роевню. У высокихъ деревьевъ верхушки должны быть сдлены, а тонкія вѣтки, слишкомъ удаленныя отъ ствола дерева, срублены. На всякій случай на пасѣкѣ необходимо имѣть лѣстницу, длинный шестъ, веревку и одноручную пилу. Кроме этого укаждаго пчеловода долженъ быть пружинный безмѣнъ. Вообще всѣ

пчеловодныя принадлежности должны быть на лицо и въ полномъ порядкѣ, чтобы во время роевой поры не оказаться безпомощнымъ.

Для лицъ, желающихъ заняться пчеловодствомъ, роевая пора—болѣе удобное время для приобрѣтенія пчелъ путемъ покупки сильныхъ первыхъ роевъ вѣсомъ не менѣе 6—8 фунтовъ. Имъ также слѣдуетъ заняться подготовкой жилья для пчелъ, мѣста и др. необходимыхъ пчеловодныхъ принадлежностей, такъ какъ времени до появленія первыхъ роевъ остается довольно мало.

Въ виду сложности и разнообразія пасѣчныхъ работъ очень желательно было бы получить со стороны пчеловодовъ указанія на тѣ неясности, которыя могли быть допущены мною въ бесѣдахъ, а также запросы о производствѣ нѣкоторыхъ работъ, которыя остались неуказанными. Подобныя запросы и указанія можно направлять на имя редакціи для автора пчеловодныхъ бесѣдъ и мною съ полной готовностью будутъ сообщены дополнительные объясненія.

Любитель пчеловодства.

## ОТЗЫВЫ о КНИГАХЪ.

Сем. Масловъ. Кооперативная аренда земли. (О томъ, какъ сообща арендуютъ землю и улучшаютъ хозяйство). Изданіе т-ва И. Д. Сытина. Москва.—1914 г. Цѣна 10 коп.

Кооперация начинаетъ проникать въ разныя стороны современной хозяйственной жизни. За послѣдніе годы оказалось возможнымъ приложить кооперацию и къ арендѣ земли. Примѣръ Румыніи и Италіи, а также нѣкоторыхъ нашихъ губерній, какъ напр. псковской, харьковской, херсонской и друг., показалъ, что кооперативная аренда земли даетъ громадные преимущества передъ существующими видами аренды: единоличной, общественной и товарищеской. Новый видъ кооперативной аренды возникаетъ подъ влияніемъ общаго кооперативнаго движенія, стремящагося къ улучшенію хозяйственной жизни.

Кооперативное товарищество состоитъ въ томъ, что нѣсколько хозяевъ, главнымъ образомъ безземельныхъ и малоземельныхъ, соединяются вмѣстѣ, чтобы сообща выполнить опредѣленное хозяйственное дѣло, чтобы приспособить трудовое хозяйство къ новымъ условіямъ жизни и внести въ него улучшения, чтобы аренда давала болѣе доходъ, чѣмъ теперь. Въ результатѣ такого объединенія достигаются слѣдующія выгоды:

- 1.—Кооперативная аренда земли даетъ возможность снимать землю дешевле, чѣмъ въ одиночку.
- 2.—Наблюденіе и руководство товарищества за сѣвооборотомъ и обработкой земли повышаетъ урожайность арендной земли.
- 3.—Совмѣстный трудъ помогаетъ всѣ работы сдѣлать лучше, дешевле и скорѣе, и, наконецъ,
- 4.—Продажа продукта товариществамъ помогаетъ получить за него высшую плату результатовъ своего труда.

Все это конечно не очень просто, но при настойчивости и согласіи можетъ быть выполнимо.

Въ настоящей книжкѣ г. Масловъ всесторонне и вполне удовлетворительно освѣщаетъ вопросъ о возможности и преимуществахъ кооперативной аренды и даетъ вполне конкретные совѣты и указанія, какимъ образомъ малоземельнымъ крестьянамъ осуществить это полезное мѣропріятіе.

А. Б.

Его же. Земство и кооперация. Изданіе И. Д. Сытина.—1914 г. Цѣна 10 коп.

Въ настоящей книжкѣ авторъ знакомитъ читателя съ современной дѣятельностью земства въ области, главнымъ образомъ, кредитной кооперации черезъ земскія кассы мелкаго кредита и выясняетъ тѣ задачи и взаимоотношенія между земскими кассами мелкаго кредита и кредитными и ссудо-сберегательными товариществами, какія должны быть положены въ основу дѣятельности тѣхъ и другихъ. Кроме того авторъ уделяетъ вниманіе и другимъ видамъ кооперации, на помощь которымъ приходитъ земство своимъ культурнымъ и матеріальнымъ содѣйствіемъ и указываетъ тѣ пути и принципы, какими должно руководиться земство въ своихъ взаимоотношеніяхъ къ кооперативамъ.

Изложена книжка очень живо и съ знаніемъ дѣла и можетъ быть рекомендована въ кооперативныя бібліотеки.

А. Б.

## ВОПРОСЫ и ОТВѢТЫ.

Кр. А. И. Павлычеву.

Вопросъ. Отецъ мой, жившій отдѣльно и ведшій нетрезвый образъ жизни, по купчей крѣпости, совершенной 4 августа 1913 г., продалъ односельцу Елисѣеву земельный надѣлъ, укрѣпленный въ его личную собственность. Отецъ по рѣшенію волостного суда 25 августа 1913 г. признанъ расточителемъ, о чемъ тогда же было сообщено старшему нотаріусу на предметъ наложенія на имущество его запрещенія. Но старшій нотаріусъ, не смотря на это и мое заявленіе о призваніи отца расточителемъ и неутвержденіи купчей крѣпости о продажѣ имъ Елисѣеву надѣла купчую утвердилъ и возвратилъ Елисѣеву. Можно ли ходатайствовать и гдѣ о признаніи купчей крѣпости неправильной въ виду признанія отца расточителемъ еще до утвержденія купчей старшимъ нотаріусомъ?

Отвѣтъ. Нельзя, такъ какъ по рѣшенію прав. сената 1905 г. № 42, 1895 г. № 58, 1874 г. № 862 лицо, признанное расточителемъ, ограничивается въ дѣеспособности лишь съ того времени, когда послѣдовало опредѣленіе подлежащаго установленія о признаніи его расточителемъ, въ данномъ случаѣ такое ограниченіе



слѣдуетъ считать съ 25 августа 1913 г., а купчая же крѣпость младшимъ нотаріусомъ совершена 4 августа 1913 г., т. е. еще до лишения отца дѣеспособности. А разъ это такъ, то старшій нотаріусъ, согласно нотар. полож. и рѣш. сената 1902 г. № 28, 1899 г. № 43, 1886 г. № 96, имѣлъ право утвердить и выдать такой актъ покупщику Елисѣеву, ибо актъ этотъ не подлежалъ измѣненію и новой повѣркѣ по существу со стороны старшаго нотаріуса.

**Вопросъ.** Въ правѣ ли покупщикъ Елисѣевъ отобрать отъ меня безъ суда купленный имъ по купчей крѣпости у отца моего земельный надѣлъ, который въ данное время находится въ моемъ владѣніи за содержание и уходъ отца?

**Отвѣтъ.** Не въ правѣ. Надѣлъ этотъ, если вы добровольно не пожелаете отдать Елисѣеву, можетъ быть отобранъ отъ васъ лишь по рѣшенію суда. (Ст. I уст. гражд. суд. и ст. 125 общ. Пол. о кр.).

*Сел.-хоз. корреспонденту А. С. Гореву.*

**Вопросъ.** Неотдѣленный сынъ отъ отца выдалъ расписку за купленную лошадь на 10 руб. Деньги не заплатилъ. Волостной судъ деньги эти присудилъ съ сына, но отецъ не допускаетъ въ описи имущества. Можно ли описать и продать имущество у отца, если у сына нѣтъ своего имущества, а отецъ говоритъ, что все имущество принадлежит ему?

**Отвѣтъ.** Согласно рѣш. общ. собр. прав. сен. 1899 г. № 1, отецъ можетъ отвѣчать за долгъ неотдѣленного сына лишь въ томъ случаѣ, если долгъ этотъ послѣднимъ сдѣланъ въ интересахъ его семьи или съ согласія отца. Въ другихъ же случаяхъ отецъ, согласно ст.ст. 184 и 188 т. X. ч. I св. зак., за долги сына не отвѣчаетъ.

*Сел.-хоз. корреспонденту И. М. Зотину.*

**Вопросъ.** Въ семьѣ было два брата. Старшій братъ лѣтъ 40 тому назадъ умеръ, оставивъ послѣ себя сына, который въ 1910 г. тоже умеръ. Послѣ послѣдняго остались: жена-вдова и двое дѣтей —сынъ и дочь. Младшій братъ также умеръ лѣтъ 30 тому назадъ, послѣ него остались: жена-вдова и дочь, выданная въ 1913 г. замужъ. Первая вдова съ дѣтьми и вторая одна живутъ вмѣстѣ. Какую часть вдова съ дочерью, оставшіе послѣ второго брата, могутъ получить изъ общаго имущества?

**Отвѣтъ.** Согласно ст. 13 общ. Пол. о кр., въ порядкѣ наслѣдованія имуществомъ крестьянамъ дозволяется руководствоваться мѣстными своими обычаями, а потому и данный вопросъ можетъ быть рѣшенъ по мѣстному обычаю. Если же такого обычая не будетъ доказано или не существуетъ въ селеніи, то, согласно ст. ст. 1123, 1125, 1126, 1136 и 1137 т. X. ч. I св. зак. и разъясненій къ нимъ сената, наслѣдственное имущество должно быть раздѣлено между вдовами и дѣтьми пополамъ.

*Сел.-хоз. корреспонденту М. В. Жилову.*

**Вопросъ.** Крестьяне с. Березниковъ, въ числѣ 20 домохозяевъ, при 37½ земельныхъ надѣлахъ, въ 1908 г. при опустошительномъ пожарѣ въ этомъ селеніи добровольно вышли на отдѣльный выселокъ и построились въ отдаленіи отъ села и своихъ прежнихъ усадебъ. На новыхъ мѣстахъ имъ наръзаны усадьбы изъ надѣльной

пахотной земли, за которыя они отдаютъ въ обмѣнъ земли изъ своихъ полосъ. Вслѣдствіе большого неудобства въ пользованіи ими пахотной землей и лугами, имъ желательно на 37½ душъ причитающуюся пахотную землю и луга вырѣзать вблизи своего выселка. Спрашивается: 1) могутъ ли просители получить причитающуюся имъ на 37½ душъ пахотную землю и луга въ одномъ участкѣ, отдѣльно отъ общества, въ которомъ 170 земельныхъ надѣловъ, возлѣ своего поселка, не отрубая отдѣльными участками на каждого домохозяина, для болѣе удобнаго пастьбища скота въ отдѣльномъ табунѣ?

**Отвѣтъ.** Могутъ, если только они составляютъ не менѣе одной пятой части общаго числа домохозяевъ данного общества (ст. ст. 29—34 закона о земл. 29 мая 1911 г.).

**Вопросъ 2-й.** При такомъ выдѣленіи общаго отруба, нужно ли ходатайствовать о выдачѣ удостовѣрительныхъ актовъ отдѣльно каждому домохозяину, или же всѣмъ вообще на 31½ душу, за исключеніемъ 6, которые уже этотъ документъ имѣютъ.

**Отвѣтъ.** Не нужно, такъ какъ закономъ о землеустройствѣ 29 мая 1911 г. во-первыхъ этого не требуется, а во-вторыхъ допускается выдѣлъ отрубныхъ участковъ и безъ укрѣпленія земли въ личную собственность.

**Вопросъ 3-й.** Могутъ ли лѣсная дача и выгонная земля, причитающіяся просителямъ, остаться въ общемъ пользованіи съ обществомъ по прежнему, а также и усадьбы у нѣкоторыхъ изъ нихъ на прежнихъ мѣстахъ до пожара?

**Отвѣтъ.** Лѣсная дача и выгонная земля могутъ остаться и въ общемъ пользованіи съ обществомъ лишь въ томъ случаѣ, если нельзя будетъ выдѣлить изъ нихъ соответствующія доли выдѣляющимся въ особые участки, иначе должны быть безусловно отведены къ одному мѣсту. Что же касается усадебъ, то таковыя могутъ остаться или въ пользованіи выдѣляющихся, или если они изъявятъ желаніе выселиться на отведенный имъ участокъ и передать въ распоряженіе общества свои усадебныя мѣста, то получать въ замѣнъ ихъ соответствующіе по площади участки полевой земли, сохраняя вмѣстѣ съ тѣмъ право безвозмезднаго пользованія своею прежнею усадебною землею въ продолженіи трехъ лѣтъ со времени вступленія въ силу постановленія по дѣлу о выдѣлѣ. (Зак. о земл. 29 мая 1911 г. глава III).

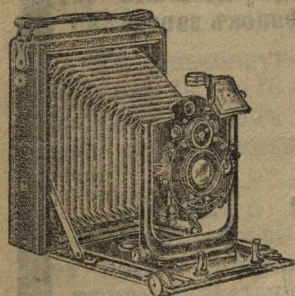
## Въ имѣніяхъ В. М. УШАКОВА

можно во всякое время купить ПО УМѢРЕННЫМЪ ЦѢНАМЪ:

- 1) Лошадей: тяжеловозовъ, рысистыхъ и верховыхъ породъ собственного завода.
- 2) Крупный рогатый скотъ: Швицы и Сементалы въ чистой породѣ и метисы.
- 3) О в ц ы: Рамбулы и Линкольны. Очень удачные и метисы съ русской породой.
- 4) Разнаго рода хлѣба: ржаная и пшеничная мука простого размолу и сѣянная своей механической мельницы. Вика.
- 5) Яблонныя присадки разныхъ сортовъ своего питомника.

Письма и требованія адресовать: Почт. ст. Воротынецъ, Васил. у., Нижегородской губ. Федору Михайловичу Ушакову.

\*\*\*\*\*



\*\*\*\*\*

## ВЪ РАЗСРОЧКУ ФОТОГРАФИЧЕСКІЕ АППАРАТЫ,

объективы, волшебные фонари, бинокли и проч. (полный прейскурантъ за 14 коп. Краткій—бесплатно).

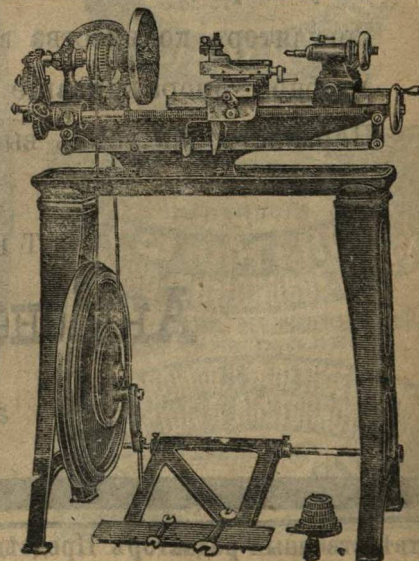
### Англійскія самоточныя

строгальн. станки и проч. для точныхъ работъ (проспектъ П. Г. бесплатно).

Лодочные съемные двухъ-цилиндровые моторы „КОБАНЬ“ не даютъ сотрясеній лодкѣ (проспектъ бесплатно).

Торговый Домъ К. ЛОРЕНЦЪ и К°.

Москва, Мясницкая 22—2.







За выст. 1892 г.



За выст. 1896 г.

## ТОВАРИЩЕСТВО

# Бр. В. и Н. БЛАНДОВЫ

Москва, Старая Божедомка, 37.

ФЛЯГИ, сваренные электричеством

ФЛЯГИ штампованные. ПОСУДА для молока луженая чистым оловом. Фильтры для молока. Холодильники.

Маслобойки „ВИКТОРИЯ“. Маслообработники. Все принадлежности молочного хозяйства. Комбинированные котлы с паровыми машинами для сыроваренья и масложелень. Приборы по исследованию молока.

Каталоги, смѣты, совѣты высылаются бесплатно.

## ПРОДАЕТСЯ ДОМЪ

полукаменный, дающий дохода 2 тысячи руб., при немъ земли около 900 квадр. саж. и фруктовый садъ. Н.-Новгородъ, въ концѣ Б. Покровки, № 88—Виноградовой. Спросить хозяйку дома отъ 10 ч. утра до 3 ч. дня.

## СЕЛЬСКО-ХОЗЯЙСТВЕННЫЯ

и САДОВЫЯ ПРИНАДЛЕЖНОСТИ:

лопаты, вилы, грабли, моги, гидропульты и spryski.

МАШИНЫ,  
ТОКАРНЫЯ СТАНКИ

по обработкѣ металла и дерева.

РЕМЕСЛЕННЫЯ ИНСТРУМЕНТЫ.

ТОРГОВЫЙ ДОМЪ

# БРАТЯ ЛИНДЕМАНЪ.

Москва, Мясницкая, № 6/9

Насосы:

ПАРОВЫЕ,  
ПОЖАРНЫЕ,  
КОЛОДЕЗНЫЕ  
и ДРУГІЕ.

ВѢСЫ:

ВОЗОВЫЕ,  
СОТЕННЫЕ,  
ДЕСЯТИЧНЫЕ,  
ГАРЕЛОЧНЫЕ  
и ДРУГІЕ.

АРМАТУРА и МОНОМЕТРЫ

для паровыхъ котловъ и др. фабрично-заводскихъ техническихъ принадлежностей.

Вышелъ полный новый каталогъ и высылаемъ частнымъ лицамъ за 1 рубль.

ОТДѢЛЫ ИЗЪ КАТАЛОГА ПО 14 КОП.

ФАБРИКАМЪ, ЗАВОДАМЪ, ЗЕМСТВАМЪ и КАЗЕННЫМЪ УЧРЕЖДЕН. БЕЗПЛАТНО.

# СѢЯЛКИ ЭЛЬВОРТИ

## ШЕСТЬ ПУНКТОВЪ,

обуславливающихъ преимущество сѣялокъ ЭЛЬВОРТИ:

Усовершенствованный универс. высѣвной приборъ,

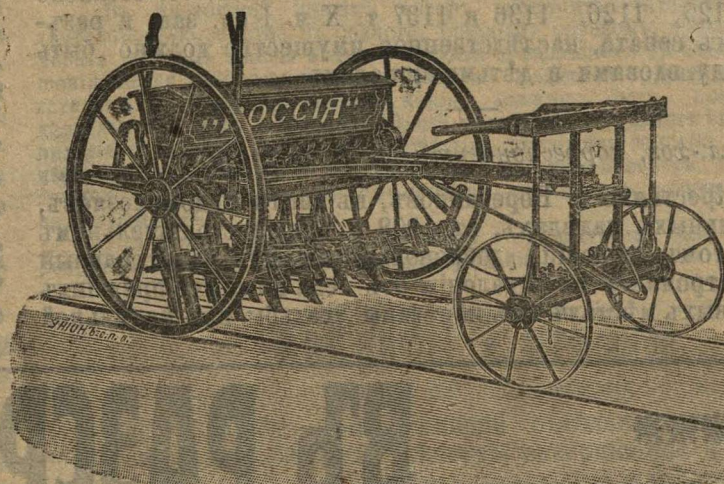
Регуляторъ глубины заѣмки сѣмянъ,

Регуляторъ взаимнаго положенія сошниковъ,

Регуляторъ количества высѣваемыхъ сѣмянъ,

Удобное опоражниваніе ящика отъ сѣмянъ,

Первенство на всѣхъ выставкахъ и конкурсахъ.



Подробное объясненіе объ этихъ и другихъ преимуществахъ сѣялокъ ЭЛЬВОРТИ можно найти въ каталогѣ сѣялокъ завода для предстоящаго сезона.

ТРЕБУЙТЕ КАТАЛОГЪ — высылается бесплатно.

## Акціонерное Общество Р. и Т. ЭЛЬВОРТИ.

г. Елисаветградъ. Заводъ земледѣльческихъ машинъ.