

Четвергъ, 15 мая 1914 г.

XI-й ГОДЪ
ИЗДАНИЯ.

ПОДПИСНАЯ цѣна на годъ—
1 рубль—для Нижегородской губер-
ніи, 2 рубля—для иногубернскихъ
подписчиковъ.

Отдѣльный номеръ—5 коп.

Такса на объявленія за стро-
ку пети (шириной въ 11½ сант.):
перехъ текстомъ 40 коп., послѣ
текста 20 коп.

За разсылку отдѣльныхъ приложе-
ній взимается по 5 рублей съ ты-
сячи и дота.

Подписка и объявленія при-
нимаются въ Губернскую Земскую
Управу.

Рукописи, присылаемые въ редак-
цію, должны быть подписаны авто-
ромъ, съ обозначеніемъ адреса. Въ
случаѣ надобности, статьи сокра-
щаются и исправляются. Мелкія за-
мѣтки и сообщенія не сохраняются.
Статьи безъ обозначенія условій счи-
таются безплатными.

Адресъ для писемъ Нижній-
Новгородъ. Предсѣдатель Губернской
Земской Управы, для Земской Газеты.

НИЖЕГОРОДСКАЯ ЗЕМСКАЯ ГАЗЕТА

ЕЖЕНЕДѢЛЬНОЕ ИЗДАНИЕ

НИЖЕГОРОДСКАГО ГУБЕРНСКАГО ЗЕМСТВА.

№ 18.

СОДЕРЖАНИЕ. О волостномъ земствѣ.—Земское дѣло.—Чрезвычайное
васильское земское собраніе.—Обзоръ земской печати.—Изъ жизни земствъ.
—Государственный Советъ.—Государственная Дума.—Текущая сенднія.—
Дѣло бывш. нижегородской губ. земской управы.—Жизнь въ губерніи.—По
Россіи.—Вопросы взаимопомощи.—Огнестойкое строительство.—Сельское
хозяйство.—Бесѣды по организаціи хозяйства.—Агрономическій поѣздъ.—От-
зывы о книгахъ.—Вопросы и ответы.—Объявленія.

26 мая, послѣ литургіи, въ Ниже-
городскомъ Кафедральномъ Соборѣ будетъ
отслужена панихида по въ Возѣ почиваю-
щемъ творцѣ земскихъ учрежденій **Импе-
раторъ Александръ II.**

Послѣ панихиды будетъ возложенъ вѣ-
нокъ отъ Нижегородскаго Земства къ под-
ножію памятника **Императора Алек-
сандра II** и отслужена литія у памятника.

27 мая, въ 12 часовъ дня, въ
залѣ Губернской Управы открывается чрез-
вычайное губернское земское собраніе.

ОБЪЯВЛЕНІЕ.

Постановленіемъ 48 очередного нижегородскаго губернскаго
земскаго собранія учреждена одна стипендія губернскаго земства
въ размѣрѣ 250 р. при ветеринарно-фельдшерской школѣ воро-
нежскаго губернскаго земства, причемъ преимущество при назна-
ченія этой стипендіи должно быть отдано дѣтямъ крестьянъ Ни-
жегородской губ., а затѣмъ дѣтямъ служащихъ или служившихъ
въ нижегородскомъ земствѣ ветеринарныхъ фельдшеровъ.

Въ означенную школу принимаются молодые люди, въ воз-
растѣ отъ 14 до 16 лѣтъ, окончившіе успѣшно курсъ начальнаго
училища, причемъ всѣ поступающіе подвергаются обязательно
пріемнымъ экзаменамъ по русскому яз., Закону Божію и арие-
метикѣ.

Объявляя о вышеизложенномъ, ветеринарное отдѣленіе
губернской управы проситъ желающихъ воспользоваться стипен-
діей подать прошеніе въ губернскую управу къ 1 августа с. г.
съ точнымъ указаніемъ своего адреса и обязательно съ приложе-
ніемъ слѣдующихъ документовъ: 1) метрическаго свидѣтельства,
2) свидѣтельства объ окончаніи курса начальнаго училища,
3) свидѣтельства врача о привитіи оспы и 4) удостовѣренія о зва-
ніи и мѣстожительствѣ родителей.

НИЖЕГОРОДСКОЙ Губернской Земской Управой.

ПРОДАЮТСЯ **ДВА БЫЧКА** швицкой породы, рожденные
въ сентябрѣ 1913 г. отъ быка „Шайтана“ завода Майновской фермы.
Бычки могучіе и хорошаго роста; по отцу „Шайтану“ они про-
исходятъ изъ очень молочной фамилии. „Шарлота“—мать „Шай-
тана“ первотелкомъ надоила 327 ведеръ въ годъ. „Шайтанъ“ ро-
дился вѣсомъ 3 п. 37 ф.

Цѣна бычкамъ 150 руб. за голову. Обращаться въ Агроно-
мическое отдѣленіе.



ВНИМАНИЮ

народных учителей и учительниц.

Пріемъ заявленій о зачисленіи на краткосрочные курсы губернскаго земства прекращенъ.

ВАСИЛЬСКАЯ

Уѣздная Земская Управа

объявляетъ, что при ней съ 16 мая 1914 года, въ селѣ Быковнѣ, открываетъ свои дѣйствія **Васильская уѣздная земская касса мелкаго кредита**, по выдачѣ ссудъ и пріемѣ вкладовъ на слѣдующихъ основаніяхъ.

В ы д а ч а с с у д ѣ.

Согласно постановленію 49-го очереднаго васильскаго земскаго собранія касса выдаетъ ссуды краткосрочныя, на срокъ до одного года, изъ 8% годовыхъ, сельскимъ хозяевамъ (земледѣльцамъ), землевладѣльцамъ, ремесленникамъ и промышленникамъ, равно какъ образуемымъ ими артелямъ, товариществамъ и обществамъ, а также и крестьянскимъ товариществамъ на производство хозяйственныхъ оборотовъ и улучшеній и приобрѣтеніе инвентаря, волостнымъ и сельскимъ обществамъ на расчистку лѣса, осушеніе или обводненіе почвы, улучшеніе луговъ, на постройку общественныхъ зданій и дорожныхъ сооружений и учрежденій мелкаго кредита на усиленіе ихъ оборотныхъ средствъ.

Касса принимаетъ на себя содѣйствіе по покупкѣ чрезъ сельско-хозяйственный складъ с.-х. машинъ, орудій, сѣмянъ и др. товаровъ, а также принимаетъ на себя содѣйствіе по сбыту продуктовъ сельскаго хозяйства, ремесла и промысла.

Порядокъ выдачи ссудъ.

Ссуды товариществамъ, артелямъ и обществамъ (договорнымъ) и учрежденіямъ мелкаго кредита выдаются подъ отвѣтственностью членовъ ихъ согласно договорамъ и уставамъ ихъ (ст. 46 уст.). При ходатайствахъ о выдачѣ ссудъ онѣ должны представлять: 1) копіи постановленій собраній, съ обозначеніемъ, на какой предметъ испрашивается ссуда, и уполномочіемъ своихъ членовъ на полученіе ея; 2) головой отчетъ и послѣдній мѣсячный отчетъ и 3) копіи договоровъ или уставовъ ихъ.

Волостныя и сельскія общества ссуду обезпечиваютъ отвѣтственностью этихъ обществъ, согласно состоявшимся приговорамъ.

Отъ отдѣльныхъ же лицъ, какъ то: сельскихъ хозяевъ, ремесленниковъ, промышленниковъ, а равно и крестьянскихъ товариществъ, требуется представленіе удостовѣреній объ имущественномъ положеніи и ихъ благонадежности къ возврату ссуды.

П р і е м ъ в к л а д о в ѣ.

На срокъ менѣе года изъ 4½% годовыхъ, отъ одного до 3-хъ лѣтъ изъ 5½% и свыше 3-хъ лѣтъ изъ 6%.

Вклады могутъ быть условные, которые записываются въ особую книгу завѣщаній и условныхъ вкладовъ.

Всѣ обязательства кассы обезпечиваются отвѣтственностью учредившаго ее земства (ст. 10 уст.).

Время производства операций.

Денежныя операции по выдачѣ ссудъ и пріему вкладовъ земскою кассою мелкаго кредита производятся при уѣздной управѣ, въ помѣщеніи ея, въ с. Бызовѣ, еженедѣльно по четвергамъ, въ часы занятій съ 8 час. утра до 3 час. дня.

Всѣ же прочія дѣла по кассѣ какъ то: пріемъ, прошеній, разныхъ бумагъ и выдача разнаго рода справокъ, производятся канцеляріей земской кассы мелкаго кредита ежедневно въ присутственные дни, въ установленные часы занятій.

Предсѣдатель управы князь *Мустафинъ*.

Члены: { *Петровъ.*
Мухинъ. }

О волостномъ земствѣ.

Принятый 3-й Государственной Думой законопроектъ „о волостномъ земскомъ управленіи“ подвергся въ Государственномъ Совѣтѣ коренной переработкѣ. Далекій и въ думской редакціи отъ той мелкой земской единицы, о которой неоднократно поднимали вопросъ земства—въ томъ числѣ нижегородское губернское —и которая должна быть неразрывно связана съ существующими земскими учрежденіями, законопроектъ въ томъ видѣ, какъ онъ вышелъ изъ совѣтской комиссіи, уже не имѣетъ ничего общаго съ земствомъ. Онъ и называется уже проектомъ Положенія о волостномъ управленіи, безъ упоминанія о земскихъ задачахъ этого управленія. Это просто проектъ реформы нынѣшняго волостного управленія внѣ всякаго отношенія къ земскимъ учрежденіямъ.

Такимъ образомъ земство по-прежнему останется безъ организаціонной связи съ населеніемъ, потребность въ которой растетъ одновременно съ расширеніемъ и углубленіемъ земской дѣятельности, а населеніе будетъ лишено возможности проявлять свою самостоятельность, оставаясь только свидѣтелемъ земской работы, а не ея участникамъ. Что оторванность земства отъ населенія явится большимъ тормазомъ въ земскомъ дѣлѣ, это предвидѣли еще губернскіе комитеты 60-хъ годовъ, высказавшіеся за то, чтобы волость была самоуправляющейся земской единицей, таково же было мнѣніе валуевской комиссіи 1872 года. Мысль о необходимости мелкой земской единицы такъ же стара, какъ и земскія учрежденія, но все еще ждетъ практическаго осуществленія. Между тѣмъ если бы изслѣдовать причины неудачи или малой успѣшности разныхъ земскихъ мѣропріятій, то не въ одномъ изъ нихъ пришлось бы винить не земство, а вынужденное удаленіе населенія отъ земской работы.

Этотъ искусственный разрывъ между земствомъ и населеніемъ не можетъ не сказываться отрицательно главнымъ образомъ на тѣхъ земскихъ мѣропріятіяхъ, которыя нельзя провести въ жизнь безъ готовности населенія принять въ нихъ активное участіе. Можно силами земскихъ агентовъ построить больницу и лечить населеніе, но нельзя безъ помощи населенія поднять санитарное состояніе деревни. Можно принудительнымъ путемъ организовать обязательное страхованіе, но нельзя безъ добровольнаго содѣйствія населенія предупредительными мѣрами понизить пожарность. Борьба съ пьянствомъ, которую предполагается возложить на мѣстныя общественныя учрежденія, точно также можетъ быть успѣшна только при одномъ условіи—если трезвая часть населенія приметъ въ ней участіе. Такихъ примѣровъ тѣсной зависимости земскихъ мѣропріятій отъ дѣятельности самого населенія можно привести множество.

Въ видѣ суррогата мелкой земской единицы выдвигаются попечительства: школьныя, санитарныя, о народной трезвости и проч. Въ нихъ, предполагается, земство найдетъ тѣхъ сотрудниковъ изъ среды населенія, безъ которыхъ оно не можетъ плодотворно работать, а населеніе получить возможность проявлять свою самостоятельность. Но какъ и во всякомъ суррогатѣ достоинства предмета замѣняются безразличными или даже вредными качествами, такъ и здѣсь попечительства это только блѣдныя копіи самоуправляющейся земской организаци. Это—случайные союзы, временныя соединенія, частныя организаци добровольцевъ, не несущія отвѣтственности передъ населеніемъ и не обязанныя давать ему отчетъ въ своихъ дѣйствіяхъ. Сегодня они существуютъ—завтра могутъ распасться, это можетъ быть результатомъ простаго каприза. Строить серьезное дѣло на такихъ шаткихъ, какъ частныя попечительства, устояхъ это значитъ находиться подъ постояннымъ страхомъ, что дѣло можетъ въ любой моментъ погибнуть. И если теперь земства все-таки прибѣгаютъ къ помощи попечительствъ, то потому, что, вслѣдствіе отсутствія мелкой земской единицы, возможна только такая несовершенная форма содѣйствія населенія земству.

Г. Р.

З Е М С К О Е Д Ѣ Л О.

Чрезвычайное васильское земское собраніе.

3 мая состоялось чрезвычайное васильское земское собраніе.

Первымъ рассмотрѣнъ докладъ по поводу указа правительствующаго сената объ отміѣнѣ постановленія ардатовскаго уѣзднаго земскаго собранія, коимъ состоящая при управѣ врачебная комиссія наименована неправильно врачебнымъ совѣтомъ, съ предоставленіемъ ему права приглашенія и увольненія врачей. Постановлено: врачебный совѣтъ переименовать во врачебную комиссію, принявъ къ свѣдѣнію докладъ управы, что приглашеніе и увольненіе врачей управа всегда оставляла за собой.

Вторым слушается докладъ объ учрежденіи въ с. Спасскомъ должности нотариуса. Въ виду того, что въ г. Василь имѣются два нотариуса, признано возможнымъ перевести одного изъ нихъ въ Спасское, и постановлено: ходатайствовать объ учрежденіи въ Спасскомъ должности нотариуса съ переводомъ туда одного изъ васьильскихъ нотариусовъ.

Затѣмъ разсматривается докладъ о васьильскомъ перевозѣ черезъ р. Суру. Въ виду окончанія шестилѣтняго срока содержанія перевоза И. П. Бажутовымъ, управа потребовала отъ него сдачи земству всего перевознаго инвентаря, но онъ сдалъ земству только часть его и то въ неисправномъ видѣ, что вызвало со стороны управы ремонтъ старой посуды и постройку новой, на что было израсходовано 814 руб. 46 коп., въ томъ числѣ 405 руб. 56 коп. за счетъ Бажутова, а кромѣ того пришлось построить новый барказъ съ уплатой за него 1775 руб. Эти дѣйствія управы собраніе утвердило и разрѣшило произвести ремонтъ одного изъ старыхъ барказовъ на сумму до 300 р., поручивъ управѣ предъявить искъ къ Бажутову въ той суммѣ убытковъ, которая будетъ выяснена.

По докладу о продолженіи желѣзно-дорожной линіи къ с. Спасскому возникли пренія. Нѣкоторые изъ гласныхъ высказали пожеланіе, чтобы желѣзно-дорожный путь былъ проложенъ не только до с. Спасскаго, но и продолженъ отъ Спасскаго черезъ Воротынецъ до Лысой горы (перевозная пристань на лѣвомъ берегу Суры). При этомъ указывалось, что пунты, которые войдутъ въ районъ Лысой горы, какъ Юрино, Сумки, Фокино, Сомовка и Воротынецъ, дадутъ массу груза въ видѣ кожевенныхъ товаровъ, лѣсныхъ матеріаловъ, яблокъ, овса и сѣна, при томъ водное сообщеніе не даетъ возможности представлять товары къ сроку, а при закрытіи навигаціи и вовсе прекращается, вызывая завалы грузовъ, требующихъ уже гужевого перевоза, непосильной по размѣру расходовъ, и нанося промышленности громадные убытки.

Постановлено: ходатайствовать о проведеніи желѣзной дороги отъ Княгинина до Спасскаго и отъ Спасскаго до Лысой горы, но такъ какъ данныхъ относительно района послѣдней не собрано, то при ходатайствѣ увѣдомить, что эти данныя будутъ представлены дополнительно; избрать представителями отъ земства при ходатайствѣ князя А. В. Мустафина, Н. С. Толмачева и васьильскаго городского голову; на расходы по собиранію и обработкѣ данныхъ открыть управѣ кредитъ изъ запасной суммы 1914 г. до 1000 р.

По докладу объ ознаменованіи 50-лѣтняго юбилея со дня введенія земскихъ учреждений, постановлено: празднованіе юбилея приурочить къ засѣданію очереднаго уѣзднаго земскаго собранія въ текущемъ году, съ устройствомъ торжественнаго засѣданія и приглашеніемъ на него представителей города, просвѣтительныхъ организаций, отъ крестьянскаго сословія, волостныхъ старшинъ и представителей отъ служащихъ: врачей, агрономовъ, учителей, приурочивъ къ этому открытіе школы садовыхъ рабочихъ. Празднованіе начать панихидой по въ Бозѣ почившемъ Императорѣ Александрѣ II и Его сотрудникамъ, возложеніемъ вѣнка изъ зелени на Его памятникъ.

Обзоръ земской печати.

Старинное стремленіе приспособить начальную общеобразовательную школу для проведенія сельско-хозяйственныхъ знаній въ населеніе за послѣднее время вновь ожило. Въ этомъ смыслѣ высказалось, напр., недавнее совѣщаніе при главномъ управленіи землеустройства и земледѣлія. „Перм. Земск. Недѣля“ предостерегающе напоминаетъ, къ чему привели прежніе опыты въ этомъ направленіи.

Намъ извѣстенъ—пишетъ газета—опытъ шадринскаго уѣзднаго земства по насажденію, такъ называемыхъ, школьныхъ хозяйствъ, которыя дали примѣръ населенію обратнаго свойства, именно, какъ не надо дѣлать въ сельскомъ хозяйствѣ. Эти школьныя хозяйства, своимъ обратнымъ примѣромъ, не только ничего не дали населенію, но принесли большой вредъ дѣлу развитія сельскаго хозяйства. Населеніе, видя, какъ ведется школьное хозяйство „по наукѣ“, стало пренебрежительно относиться и къ агрономической наукѣ, и къ интеллигенціи. Впослѣдствіи агрономамъ немало пришлось положить усилій, чтобы разсѣять заблужденіе населенія относительно агронома и агрономической науки, навѣянное школьнымъ хозяйствомъ.

Намъ извѣстна также яркая страница изъ дѣятельности нашего губернскаго земства относительно приспособленія начальной школы къ распространенію сельско-хозяйственныхъ знаній.

Въ этомъ вопросѣ губернское земство пошло широкимъ путемъ. Оно не ограничивало учебный планъ школы, ни заставляло учителя школы превращаться въ агронома. Земство сдѣлало специальное добавленіе къ начальной школѣ, такъ называемаго, сельско-хозяйственнаго класса, сначала одного, а потомъ—двухъ. Преподавателями этихъ дополнительныхъ классовъ или отдѣленій состояли агрономы, которые въ первомъ классѣ преподавали общеобразовательные предметы, примѣнительно къ сельскому хозяйству, а во второмъ—сел. хоз. науки.

И вотъ, несмотря на учрежденіе такихъ, можно сказать, маленькихъ сельско-хозяйственныхъ школокъ, опытъ по распространенію сельско-хозяйственныхъ знаній въ народной средѣ черезъ школу потерпѣлъ

неудачу. Земство продержавъ нѣсколько такихъ школъ около десяти лѣтъ, впослѣдствіи закрыло ихъ.

Въ череповецкомъ земствѣ, новгородской губерніи, одно время усиленно пропагандировалось среди населенія правильное пчеловодство и, имѣнно, черезъ начальные школы. При школахъ заводились, такъ называемыя, показательныя пасѣки, на учителя начальныхъ школъ дѣлали нажимъ, заставляя ихъ заниматься пчеловодствомъ, старательныхъ учителей въ этомъ отношеніи отличали и отличали, и въ результатѣ вышла печальная исторія, подъ названіемъ—„пчела заѣла народнаго учителя“.

Такихъ примѣровъ можно было бы привести много, но прежнія неудачи забыты, и вновь возобновляются опыты, которые приносятъ только вредъ начальной школѣ и никакой пользы сельскому хозяйству. Эти опыты уже много разъ осуждены на разныхъ съѣздахъ по народному образованію: послѣднемъ петербургскомъ, московскомъ 1911 г., казанскомъ 1909 г. и другихъ. Такъ же отрицательно высказываются по данному вопросу и агрономическіе дѣятели. Такъ, напр., съѣздъ дѣятелей агрономической помощи мѣстному хозяйству, происходившій въ Москвѣ въ 1901 г., принялъ слѣдующія постановленія:

1. Въ интересахъ проведенія сельско-хозяйственныхъ знаній въ народныя массы необходимо возможно широкое распространеніе общаго образованія и расширеніе программъ преподаванія въ народной школѣ, особенно по природовѣднію.

2. Общеобразовательная школа отнюдь не должна служить средствомъ распространенія профессиональных знаній, въ томъ числѣ и сельско-хозяйственныхъ.

3. Съѣздъ высказался противъ устройства сельско-хозяйственныхъ курсовъ специально для народныхъ учителей, но призналъ весьма желательнымъ организацію сельско-хозяйственныхъ курсовъ для всѣхъ желающихъ приобрести сел. хоз. знанія.

4. Учрежденіе при народныхъ училищахъ огородовъ и садовъ не стоитъ ни въ какомъ отношеніи съ учебными задачами сельской школы.

И вотъ, не смотря на рядъ неудачныхъ опытовъ и опредѣленное мнѣніе педагоговъ и агрономовъ, исторія прежнихъ ошибокъ и промаховъ вновь, повидимому, повторится. Хорошо бы, по крайней мѣрѣ, чтобы это было послѣдній разъ...

Изъ жизни земствъ.

Празднованіе земскаго юбилея. Въ Стерлитамакѣ состоялось чрезвычайное земское собраніе, посвященное земскому юбилею. Собраніемъ вынесена слѣдующая резолюція: „Стерлитамакское уѣздно земское собраніе на торжественномъ засѣданіи, чествуя 50-лѣтній юбилей земскихъ учреждений, находить, что нормирующая земскую дѣятельность законоположенія не обеспечиваютъ должнаго развитія самостоятельности земства. Отмѣчая заслуги земства въ дѣлѣ поднятія матеріальной и духовной культуры населенія, собраніе полагаетъ, что дальнѣйшее развитіе дѣятельности земскихъ учреждений требуетъ скорѣйшаго проведенія въ жизнь волостного всесословнаго, независимаго представительства и расширенія компетенціи земства на основахъ всеобщаго избирательнаго права, съ предоставленіемъ участія въ земскихъ дѣлахъ представителямъ всѣхъ культурныхъ профессій“.

Роль земскихъ инструкторовъ по коопераціи. Совѣщаніе земскихъ агрономовъ и инспекторовъ мелкаго кредита, состоявшееся при ярославской уѣздной земской управѣ, вынесло слѣдующія постановленія: признать необходимымъ всестороннее ознакомленіе земскаго инструктора по коопераціи съ состояніемъ и постановкой дѣла всѣхъ кредитныхъ кооперативовъ; признать желательнымъ, чтобы общія собранія кредитныхъ кооперативовъ вмѣняли въ обязанность правленіямъ т-въ безпрепятственно допускать земскаго инструктора до ознакомленія съ постановкой дѣла въ нихъ; желательно, чтобы инструкторъ при посѣщеніи т-въ приглашалъ членовъ повѣрочнаго совѣта и инструктировалъ ихъ въ ревизованіи правленія т-ва.

Вѣдомственное разногласіе. Главноуправляющій земледѣліемъ и землеустройствомъ увѣдомилъ витебскую губернскую земскую управу, что возбужденное ею ходатайство о выдачѣ ссуды на снабженіе населенія кровельнымъ желѣзомъ не можетъ быть признано подлежащимъ удовлетворенію, въ виду малопригодности кровельнаго желѣза къ условіямъ сельскаго быта. Почти одновременно съ этимъ увѣдомленіемъ министромъ внутреннихъ дѣлъ приложено тому же витебскому земству сообщеніе, что онъ признаетъ соотвѣстственнымъ утвердить постановленіе витебскаго губернскаго земскаго собранія о позаймствованіи изъ страхового капитала 30 тыс. рублей на организацію продажи населенію кровельнаго желѣза, въ виду несомнѣнной важности таковой мѣры для населенія.

Государственный Совѣтъ.

Засѣданія 28-го и 30-го апрѣля.

Законопроектъ о новой организаціи попеченія о народной трезвости.

Продолжается постатейное разсмотрѣніе законопроекта. Новый порядокъ попеченія о народной трезвости, согласно принятымъ статьямъ, сводится къ слѣдующему:

Въ губерніяхъ, въ которыхъ введено положеніе о земскихъ учрежденіяхъ, попеченіе о народной трезвости вѣдается губернскими или уѣздными земскими учрежденіями. Для помощи попеченію о народной трезвости, по постановленію земскихъ собраний, городскихъ думъ или собраний городскихъ уполномоченныхъ, можетъ быть образована особая коммисія.

Въ цѣляхъ установленія единообразныхъ мѣръ борьбы съ пьянствомъ, созываются особые сѣзды, въ составъ которыхъ входятъ предводители дворянства, гласные уѣздныхъ земскихъ собраний, гласные городскихъ думъ, председатели и члены мѣстнаго городского управленія, мѣстное духовенство и другія лица. На сѣздѣ председательствуетъ уѣздный предводитель дворянства. Сѣзды созываются по мѣрѣ надобности.

Въ предѣлахъ уѣзда или города для борьбы съ пьянствомъ образуются участковыя попечительства. Участковыя попечители о народной трезвости могутъ быть избраны изъ числа совершеннолѣтнихъ лицъ, какъ мужского, такъ и женскаго пола, на 3 года уѣзднымъ земскимъ собраніемъ, городскимъ думой и собраніемъ городскихъ уполномоченныхъ. Попечителями не могутъ быть ученики среднихъ учебныхъ заведеній, низшіе воинскіе чины, содержатели лавокъ съ продажей крѣпкихъ напитковъ, продавцы казенныхъ винныхъ лавокъ, подвергавшіеся суду за преступныя дѣянія, влекущія за собою лишеніе и ограниченіе правъ состоянія, либо исключенные изъ службы, а равно за кражу, мошенничества, ростовщичество, тайную продажу вина и т. д., если они по означеннымъ преступленіямъ не оправданы. Не могутъ состоять участковыми попечителями также лица, отрѣшенные по судебному приговору отъ должности, несостоятельные должники, лишенные духовнаго сана, состоящіе подъ гласнымъ надзоромъ полиціи, подвергнутые высылкѣ въ порядкѣ охраны. Участковымъ попечителямъ присваиваются особые знаки по образцу, устанавливаемому министромъ внутреннихъ дѣлъ. Участковыя попечительства подвѣдомственны земскимъ и городскимъ управамъ.

Въ кругъ вѣдѣнія земскихъ и городскихъ учреждений по попеченію о народной трезвости входитъ распространеніе среди населенія здравыхъ понятій о вредѣ пьянства путемъ устройства просвѣтительныхъ мѣропріятій, какъ то: народныхъ чтеній, выставокъ, распространенія листовъ и т. п. Въ цѣляхъ отвлеченія населенія отъ пьянства, должны устраиваться дешовыя столовыя, даровыя народныя развлеченія, дешовыя здоровыя жилища, а также должна быть организована выдача денежной помощи учрежденіямъ и духовенству, для отвлеченія народа отъ пьянства. Губернскимъ земскимъ собраніямъ и городскимъ думамъ предоставляется право составлять обязательныя постановленія относительно содержимыхъ частными лицами мѣстъ продажи крѣпкихъ напитковъ, правилъ торговли и внутренняго и внѣшняго устройства такихъ же заведеній и распорядковъ въ нихъ.

Средства, назначенныя губернскимъ по земскимъ и городскимъ дѣламъ присутствіемъ въ распоряженіе земскихъ учреждений на дѣло попеченія о народной трезвости, распределяются между губернскими и уѣздными земствами губернскимъ земскимъ собраніемъ.

Осуществленіе мѣропріятій по борьбѣ съ пьянствомъ, принимаемыхъ уѣздными земствами и городами, возлагается на уѣздныя земскія и городскія управы.

Председатели земскихъ управъ, городскіе головы, ихъ товарищи и помощники, члены земскихъ и городскихъ управъ имѣютъ право посѣщать помѣщенія, торгующія крѣпкими напитками. Всѣ эти лица снабжаются особымъ удостовѣреніемъ. Обнаруженныя перечисленными лицами нарушенія, въ видѣ тайной торговли виномъ или тайнаго винокурения, вносятся въ протоколы, которые имѣютъ одинаковую силу съ протоколами полиціи и чиновъ акцизнаго вѣдомства.

Всѣ вышеприведенныя статьи приняты безъ преній, за исключеніемъ трактующей о сѣздахъ. Проектъ устанавливалъ ежегодныя сѣзды — по предложенію В. И. Гурко рѣшено не обязывать земскія управы созывать сѣзды ежегодно, а предоставить имъ право созывать сѣзды по мѣрѣ надобности. По проекту председательствованіе на сѣздахъ поручалось председателямъ земскихъ управъ и городскимъ главамъ по принадлежности. Часть членовъ Совѣта внесла поправку, предлагающую поручить председательство предводителямъ дворянства. Не смотря на возраженія, что такая поправка неприемлема, такъ какъ противорѣчатъ довѣрію въ земскимъ учрежденіямъ, и что сѣзды созываются при управахъ, почему и долженъ председательствовать председатель управы, — большинство Государственнаго Совѣта приняло поправку.

При дальнѣйшемъ обсужденіи законопроекта возникли продолжительныя пренія о средствахъ на борьбу съ пьянствомъ. Группа профессоровъ внесла предложеніе объ ассигнованіи отъ казны въ теченіе десяти лѣтъ по 20 милліоновъ рублей въ годъ.

Финансовая коммисія предложила ассигновать только 4½ милл. р. въ годъ, т. е. столько, сколько до сихъ поръ тратилось казной на борьбу съ пьянствомъ.

А. Б. Нейдгартъ. „О цифрахъ“ спорить трудно, и мы безъ конца говорили бы, на какой изъ трехъ предлагаемыхъ цифръ намъ бы надо было остановиться. Но мнѣ кажется, что въ данномъ случаѣ споръ идетъ не о цифрахъ, а лежитъ значительно глубже, лежитъ въ томъ, что нѣкоторые изъ нашихъ сочленовъ вѣрятъ въ возможность общественной борьбы съ пьянствомъ, другіе же въ нее не вѣрятъ. Если Государственный Совѣтъ въ своемъ большинствѣ въ нее не вѣритъ, если онъ, призывая общественную самостоятельность къ борьбѣ съ пьянствомъ, не вѣритъ въ плодотворный исходъ этой борьбы, то стоитъ ли деньги давать и стоитъ ли законъ такой проводить? Не надо забывать, господа, что этотъ законъ проходитъ у насъ при необычныхъ условіяхъ, это не вермишель, которую мы глотаемъ безъ всякой приправы, это даже не обычный законъ, приходящій къ намъ изъ Государственной Думы, а это законъ, возникшій по нашей инициативѣ, такъ какъ это мы родили этотъ законъ и отъ насъ онъ исходитъ. Какъ же по такому совершенно исключительному закону мы окажемся къ нему въ оппозиціи, мы къ нему выразимъ извѣстнаго рода сомнѣніе, недоувѣріе. При такомъ недоувѣріи, при такомъ сомнѣніи, лучше казалось бы воздержаться совершенно отъ этого закона и предоставить пьянству естественный свой ходъ. Но если мы, внося нѣсколько лѣтъ тому назадъ, законодательное предположеніе и возвѣщая высокія истины, что дѣло борьбы съ пьянствомъ есть государственное дѣло, т. е. обслуживаемое государственнымъ бюджетомъ, если мы, приглашая земства и города къ борьбѣ съ пьянствомъ, одною рукою будемъ манить ихъ, а другою рукою будемъ отталкивать ихъ отъ государственнаго сундука, то какая же будетъ въ дѣйствительности наша точка отправленія. Не усумнятся ли тѣ же самоуправленія въ искренности нашего призыва. Вотъ почему я думаю, что идетъ споръ не о цифрахъ, а о принципахъ. Если существующія доселѣ учрежденія для борьбы съ пьянствомъ, хотя бы и другого калибра, не дали пышнаго расцѣта, то, думаю я, что значительная доля вины въ этомъ падаетъ на хроническое отсутствіе у нихъ средствъ, и если мы новый опытъ опять начнемъ съ того же, т. е. окрылимъ самоуправленія только пожеланіями, но не дадимъ имъ никакой матеріальной возможности къ ихъ осуществленію, то мы несомнѣнно черезъ извѣстный промежутокъ времени сможемъ констатировать снова такой же провалъ дѣла. Здѣсь говорятъ: мы не знаемъ, на что мы даемъ деньги, пускай намъ покажутъ планъ, пускай самоуправленія выработаютъ и укажутъ, на что будутъ тратить наши деньги. Но позвольте на это возразить, что въ самоуправленіяхъ могутъ въ свою очередь намъ сказать: а мы не можемъ выработать плана, потому что мы не знаемъ размѣра помощи государства. Дѣло попадаетъ въ заколдованный кругъ; законодательство чего то ждетъ отъ самоуправленій, а самоуправленія будутъ чего то ожидать отъ закона. Давая настоящій законъ, т. е. передавая борьбу съ пьянствомъ въ руки земствъ и городовъ, но не давая денегъ, мы обрекаемъ все дѣло на полное фiasco. Я всецѣло стою за высшую цифру ассигнованія, т. е. за 20.000.000 р. Государство идетъ на борьбу съ пьянствомъ, а разъ идешь на борьбу, или, иначе сказать, на войну, то надо помнить заветы генія, что для войны нужны во-первыхъ деньги, во-вторыхъ деньги и въ-третьихъ деньги“.

Послѣ преній большинствомъ 76-ти противъ 39-ти принимается компромиссное предложеніе генерала Унтербергеръ объ ассигнованіи 10-ти милл. рублей съ тѣмъ, чтобы въ послѣдующіе годы суммы на борьбу съ пьянствомъ проводились въ смѣтномъ порядкѣ, по смѣтѣ министерства внутреннихъ дѣлъ.

Обсужденіе законопроекта оканчивается оставленіемъ столбчатыхъ попечительствъ о народной трезвости въ ихъ нынѣшнемъ видѣ; такимъ образомъ на Петербургъ и Москву законопроектъ не распространяется.

Государственная Дума.

Засѣданіе 22-го апрѣля.

Рѣчь министра финансовъ.

Министръ финансовъ П. Л. Баркъ останавливается на главнѣйшихъ задачахъ нашей финансовой политики. Мѣры начатой борьбы съ пьянствомъ должны быть направлены: 1) къ сокращенію соблазна и 2) къ подъему нравственнаго и культурнаго уровня народа. Съ отрезвленіемъ народа усилится трудовая его способность. Нарастающій недостатокъ обезпечить казну новыми доходами. Вторая задача заключается въ подъемѣ производительнаго труда, путемъ правильно поставленнаго и доступнаго кредита. Съ этой цѣлью министерство финансовъ поставило на первую очередь вопросъ объ организаціи особаго банковаго учрежденія,

которое придет на помощь сельскохозяйственной России. Упомянув о постройке государственного банка элеваторов и указав, что на элеваторный комитет возлагается принятие общих мер для упорядочения нашей хлебной торговли, причем серьезное значение придается организации надлежащей хлебной инспекции, — министр заявляет, что подъему сельскохозяйственной культуры и упорядочению хлебной торговли при содействии правильно поставленного кредита министерство финансов в согласии с видами правительства придает первостепенное государственное значение, ибо несмотря на первенствующее место, занимаемое Россией в деле снабжения хлебом мирового хлебного рынка, мы до сих пор не можем стать хозяевами положения. Министерство в целях подъема производительного труда озабочено также изысканием средств для улучшения путей сообщения, — железнодорожных, шоссейных и водных. Отмечив развитие кооперативных учреждений мелкого кредита, которым ведомство придает первостепенное государственное значение, министр заявляет, что он всеми силами будет стремиться к дальнейшему нарастанию народных сбережений. У нас на 1-е января имелось 8500 сберегательных касс и 25000 казенных винных лавок. Министерство приложит все усилия, чтобы винные лавки закрывались, а вместо них открывались сберегательные кассы.

Общая прения по бюджету.

Общая прения по бюджету открылись речью кон.-дем. *Шингарева*. Он начинает с указания, что бюджету предъявляются новые чрезмерные требования в области расходов, а дальнейший рост главнейших доходных статей нашего бюджета находится под сильным сомнением. Общее политическое положение страны осложняется и обостряется до небывалой степени и тем самым самым обрушивается на деятельность экономическую и на деятельность финансовую. Мировой ход событий толкает нас повелительно на чрезвычайные обстоятельства в области расходов, а деятельность нашего правительства вызывает взрывы политических страстей, мешая нормальному развитию страны. Бездефицитный бюджет есть одна иллюзия, так как в бюджет не включены огромные сверхсметные ассигнования, которые пройдут неизбежно. Огромный рост расходов, который продолжается, сравнительно скоро должен вывести нас из состояния равновесия. Блестящее состояние наших финансов стало исчезать. Рост расходов и теперь превышает рост доходов на 1%. Милитаризация бюджета растет у нас, как и в одной стране. Рост военных расходов в России превышает тот же рост в европейских странах. Какими же средствами будут покрыты все растущие расходы на оборону? Русский бюджет стоит на косвенных налогах, винной монополии и приросте доходов по казенным дорогам. Прямые налоги у нас ничтожны. В росте доходов от железных дорог главнейшую роль играло повышение тарифа на ряд грузов и увеличение грузового движения. Улучшением железнодорожного хозяйства достигнуть был очень скромный доход, и уже теперь замечается неизбежный упадок роста доходов от железных дорог. Министр финансов говорил о необходимости борьбы с пьянством, но не сказал ровно ничего, как это сделать. Очевидно, все останется по-старому, а вся борьба с пьянством ограничится словами, циркулярами и заявлениями. Да иначе и не может быть, так как министр должен выполнить противоречивую задачу — дать денег на оборону в неизмеримом количестве, а винные доходы сократить. В скором времени предстоит громадной важности вопрос о пересмотре торгового договора с Германией, и к этому моменту приходится готовиться, а между тем Дума не слышала ни одного слова о том, что думает правительство по этому кардинальному вопросу экономической и хозяйственной жизни страны. Германия, опираясь на общественное мнение, на могучее развитие общественных организаций, на парламент, права которого не умаляются, снова стоит во всеоружии. А у нас мы видим нарастание внутренней смуты, вызванной политикой правительства, видим подрыв авторитета и достоинства законодательных учреждений, и на нас вновь надвигается смутная пора, когда интересы населения могут быть принесены в жертву, разумно организованной хозяйственно, соседней стран. В заключение оратор критикует общую политику правительства, отмечая между прочим стеснение земской деятельности.

Заседание 24-го апреля.

Общая прения по бюджету.

Октябрист *Степановский* останавливается на отношении правительства к земству. Он вспоминает о призыве председателя совета министров к дружной и совместной работе депутатов с правительством. Но, — продолжает, он, обращаясь к прави-

тельству, — раз вы желаете искренно осуществить этот призыв, вам необходимо прежде всего изменить ваше отношение к местным органам самоуправления. Нельзя дружно работать с теми, которых вы не уважаете, которых вы желаете связать по рукам и по ногам. Недостатки организации местного самоуправления выяснены давно, но правительство не принимает никаких мер для скорейшего осуществления земской реформы и продолжает вести борьбу с местным самоуправлением. Оратор напоминает об отношении к земству министра народного просвещения, говорит о неутверждениях выборных земцев. Можно ли при таком положении говорить о взаимном доверии, о взаимной дружной работе?

Марков 2-й говорит, что правые приветствуют правительство, выступившее на борьбу с пьянством. Но они хотели бы, чтобы эта борьба стала более решительной и не столь гадательной. Затем оратор говорит об интересах земледельца, прежде всего крупного. Необходимо устройство правительством организации сбыта произведений земледельца, усиление материальных средств местных самоуправлений. Как сложится политика нового министра, *Марков 2-й* не знает, но в добросовестности его намерений он не сомневается и, находя, что необходима организация доступного земельного кредита, который должен быть только казенным, постоянным и, главное, независимым от биржи, от имени правых ее приветствует. Говорил министр финансов о железнодорожном строительстве. Но нужно строить казенные дороги, передача же постройки в руки частных обществ ведет к тому, что организация этих дорог, выстроенных на казенные средства, усиливает частные общества, частные банки, распорядителями которых являются евреи, где подбор служащих является в сильной степени антигосударственным.

Кон.-дем. *Некрасов* характеризует речь председателя совета министров, как „разговор старого барина со своими дворовыми, — разговор ласковый, но униженный для тех, к кому с ним обращались“. Министр финансов говорил о необходимости вооружаться, о том, что нельзя оставаться спокойными, когда рядом другие государства развивают свои вооружения, и настаивал на том, что кредиты, которые так необходимы, должны быть даны. Но все технические улучшения армии, все эти увеличения численного состава, — все это будет ни к чему, если в стране, в ее населении не будет того единства мысли и воли, которое одно только способно дать победу над врагом. Государство, внутри которого постоянный раздор, угнетение, не может быть сильно во внешнем. Оратор останавливается далее на безправном положении евреев в России, противном гуманности и достоинству государства.

Октябрист *Шидловский* приглашает Думу отстаивать принадлежащие ей права, так как по отношению к Думе повторяется то же самое, что происходит на местах по отношению к земским учреждениям.

Дальнейшее обсуждение бюджета прерывается.

К законопроекту о контингенте новобранцев.

Оглашается предложение кон.-дем. фракции отложить предстоящее в вечернем закрытом заседании обсуждение законопроекта об увеличении годовой потребности новобранцев в призыве 1914 года. Предложение мотивируется тем, что текст законопроекта получен только вчера, между тем предстоит вотировать огромное увеличение контингента.

Предложение отклоняется право-октябристским большинством 146-ти голосов против 64-х голосов оппозиции. В вечернем закрытом заседании законопроект об увеличении годовой потребности новобранцев в призыве 1914 года принимается.

ТЕКУЩАЯ СВЕДЕНИЯ.

Земское самоуправление.

Совещание. 8 мая при губернской управе состоялось совещание г.г. председателей уездных земских управ, которое рассмотрело и одобрило выработанный управой и юбилейной комиссией проект празднования 25—28 мая земского юбилея (см. тек. свд. в № 17 „З. Г.“), одобрило эскизный проект юбилейного земского музея в Нижнем-Новгороде и разрешило другие, поставленные на его рассмотрение, вопросы. Подробный отчет о совещании будет помещен в следующем номере.

Отклоненные ходатайства. Департамент земледелия отклонил ходатайство нижегородской уездной земской управы об отпуске ей пособия на текущий год в размере 450 рублей на организацию отрядов по борьбе с вредителями садоводства.

— Ходатайство макарьевского земства о постоянном пособии

въ суммѣ 2500 руб. ежегодно на организацию ученическихъ экскурсій министерствомъ народнаго просвѣщенія отклонено, за неимѣніемъ на это соответствующаго кредита.

— Ходатайство княгининскаго земства объ освобожденіи его отъ ежегоднаго взноса пособія казны 2400 руб. на содержаніе мѣстнаго высшаго начальнаго училища, въ виду преобразования его, министерствомъ народнаго просвѣщенія отклонено.

Отказъ въ ссудѣ. По ходатайству сергачскаго земства о выдачѣ промышленной ссуды 25 тыс. руб. на постройку сапожно-валяльнаго и кожевеннаго завода, министръ торговли и промышленности затруднился согласиться на удовлетвореніе означеннаго ходатайства за отсутствіемъ потребныхъ кредитовъ.

О кандидатахъ въ земскіе гласные. Правительствующій сенатъ, заслушавъ представленіе нижегородскаго губернскаго присутствія объ отмѣнѣ постановленія лукояновскаго уѣзднаго сѣзда, кромѣ оставленъ въ силѣ приговоръ кочкуровскаго волостнаго схода о выборѣ кр. с. Салтовки Дмитрія Захарова кандидатомъ въ гласные отъ сельскаго населенія волости, нашелъ, что въ кандидаты земскихъ гласныхъ отъ сельскаго населенія могутъ быть избираемы лишь лица, имѣющія усадьбную остьдлость и ведущія свое собственное хозяйство, то есть крестьяне-домохозяева. Между тѣмъ сходъ приговоромъ отъ 19 мая 1913 г. избралъ кандидатомъ въ гласные отъ волости Захарова, не имѣющаго собственной усадьбы и не ведущаго хозяйства, т. е. несостоящаго домохозяиномъ. Призвавъ поэтому постановленіе сѣзда объ оставленіи въ силѣ вышепомянутаго приговора неправильнымъ, сенатъ таковое отмѣнилъ и дѣло передалъ на новое разсмотрѣніе въ тотъ же сѣздъ.

(Указъ 2 деп. на имя нижегор. губернатора отъ 25 апрѣля 1914 г. № 3193).

Къ земской реформѣ. Члены Государственной Думы земщико-предпріимчивы. Шидловскій, Стемковскій и Варуны-Секретъ посѣтили предсѣдателя совѣта министровъ и имѣли съ нимъ продолжительную бесѣду по вопросу о реформѣ земскаго самоуправления. Депутаты указали предсѣдателя совѣта министровъ, что отказъ министерства внутреннихъ дѣлъ въ разработкѣ этой реформы на началахъ, признанныхъ Государственной Думой желательными, заявленный съ думской трибуны начальникомъ главнаго управленія по дѣламъ мѣстнаго хозяйства, весьма тягостно подѣйствовалъ на земскіе круги. Было бы желательно, чтобы правительство ускорило выработку этой крайне насущной реформы, которой съ нетерпѣніемъ ждутъ всѣ земскіе дѣятели.

Предсѣдатель совѣта министровъ, какъ сообщаетъ „Рѣчь“, заявилъ депутатамъ, что правительство приметъ необходимыя мѣры для ускоренія разработки этой реформы.

Земское совѣщаніе по вопросу о торговомъ договорѣ съ Германіей. Казанскимъ губерньскимъ земствомъ созывается 10-го іюня районное совѣщаніе предсѣдателей губерньскихъ земскихъ управъ для разсмотрѣнія вопросовъ, связанныхъ съ пересмотромъ торговаго договора съ Германіей. Совѣщаніемъ намѣчено выработать программу предстоящаго областного земскаго сѣзда и положенія о сѣздахъ, обсудить вопросъ, какія стороны существующаго торговаго договора съ Германіей наиболѣе затрагиваютъ интересы отдельныхъ губерній и произвести выборы бюро сѣзда. Въ предстоящемъ областномъ земскомъ сѣздѣ изъявили согласіе принять участіе 11 губерньскихъ земствъ: вятское, казанское, костромское, московское, нижегородское, пензенское, пермское, самарское, саратовское, симбирское и уфимское.

Народное образованіе.

Курсы для учащихся нижегородскаго уѣзда. Въ нижегородской уѣздной земской управѣ, подъ предсѣдательствомъ А. А. Остафьева и при участіи директора народныхъ училищъ М. С. Григорьевскаго, состоялось организационное совѣщаніе по устройству нижегородскимъ уѣзднымъ земствомъ четырехнедѣльных педагогическихъ курсовъ для учащихся уѣзда. Чтеніе лекцій намѣчено по слѣдующимъ предметамъ: нравственное богословіе—священникъ Аггеевъ, педагогическая психологія—М. С. Григорьевскій, методика русскаго языка—В. А. Флеровъ и В. В. Чеховъ, математика—г.г. Лебединцевъ и С. П. Кузнецовъ, естествознаніе—В. В. Станчинскій, родинознаніе—А. А. Костроминъ, методы а русскаго исторіи и родинознанія въ начальной школѣ—Борзовъ, Барковъ и М. Н. Кутузовъ, дѣтская литература—Н. А. Саввинъ, чистописаніе—В. А. Раевскій, педагогическое иллюстрированное рисованіе и лѣпка—Пупаревъ, пѣніе—А. А. Кудрявцевъ и М. И. Платоновъ, выразительное чтеніе—Е. К. Карловичъ. Кромѣ того, будутъ организованы практическія занятія, связанныя съ курсомъ начальной школы—экскурсіи, собраніе коллекцій для музеевъ и т. п. Изъ Кіева приглашается фребеличка для ознакомленія съ организаціей дѣтскихъ игръ. С. О. Сѣрополко прочтетъ нѣсколько лекцій по вышкшльному образованію.

Для курсовъ снято обширное помѣщеніе коммерческаго клу-

ба, на Алексѣевской улицѣ.—Нѣсколько комнатъ будетъ отведенъ для выставки наглядныхъ учебныхъ пособій и дѣтскихъ книгъ. Курсистовъ приглашено болѣе 200 человекъ, изъ учащихся, и бывшихъ на курсахъ въ прошломъ году.

Пособіе. Семеновскому земству отпущено изъ казны пособіе въ 300 руб. на содержаніе воскресныхъ школъ.

Ассигновка на ученическія библіотеки. Министерствомъ народнаго просвѣщенія ассигновано горбатовскому земству 2000 руб. на оборудованіе ученическихъ библіотекъ при 40 начальныхъ училищахъ уѣзда, по 50 руб. на каждую.

Народныя библіотеки. Губернской администраціей разрѣшено обществу распространенія народнаго образованія открыть бесплатныя народныя библіотеки въ с. Бутурлинѣ княгининскаго уѣзда и въ с. Борѣ семеновскаго уѣзда. Въ разрѣшеніи же на открытіе библіотеки въ с. Лопатинѣ сергачскаго уѣзда отказано.

Врачи въ училищныхъ совѣтахъ. Губернской управой возбуждено ходатайство о допущеніи санитарныхъ врачей въ засѣданія уѣздныхъ училищныхъ совѣтовъ съ правомъ рѣшающаго голоса по вопросамъ школьной санитаріи и гигиены.

Кустарное дѣло.

Курсы по окраскѣ овчинъ. Главное управленіе землеустройства и земледѣлія устраиваетъ съ 25-го мая по 1-е іюля с. г. при инструкторской школѣ по скорняжно-красильному производству въ с. Б. Мурашкинѣ временные курсы по окраскѣ овчинъ, на 20 человекъ. На курсы командированы ученики кожевенной школы въ г. Волховѣ, орловской губ., а также приглашаются (за счетъ главнаго управленія) кустари губерній съ наиболѣе развитою овчинной промышленностью: вятской, ярославской, владимирской, курской, полтавской, тамбовской, саратовской, пермской, могилевской, кievской и рязанской. Общее руководство и веденіе лабораторныхъ занятій поручается специалисту отдѣла сельской экономіи Н. И. Егоркину, хозяйственная часть этого дѣла поручается завѣдующему инструкторской школы И. С. Серебренникову, наконецъ, а также на преподавателя технологіи школы, возлагается веденіе теоретическихъ занятій съ курсистами. На расходы по организаціи курсовъ главнымъ управленіемъ отпущено 2300 р.

Сельское хозяйство.

Выставки. Губернаторъ разрѣшилъ горбатовской уѣздной земской управѣ устройство выставокъ рогатаго скота въ Павловѣ 5 и 6-го іюня и въ Горбатовѣ 19 и 20 іюля, но съ тѣмъ, чтобы отъ скотоводнаго комитета не выдавалось похвальныхъ листовъ экспонатамъ.

Меліоративная ссуда. Главнымъ управленіемъ землеустройства и земледѣлія разрѣшена нижегородскому уѣздному земству меліоративная ссуда въ размѣрѣ 4650 руб. на устройство кирпичнаго скотнаго двора при Мореновской школѣ, садоводства и огородничества. Ссуда выдана на 15-лѣтній срокъ изъ 4% годовыхъ. Полная стоимость указаннаго сооруженія исчислена земствомъ въ 6204 руб.

Новая организація с.-х. курсовъ. Главное управленіе землеустройства и земледѣлія поставило на очередь вопросъ о новой организаціи с.-х. курсовъ. По мнѣнію вѣдомства, для достиженія въ преподаваніи наилучшихъ результатовъ, число предметовъ, читаемыхъ на курсахъ, должно быть ограниченное; поэтому въ программу общихъ с.-х. курсовъ надлежитъ лишь включать главные вопросы полеводства, животноводства и организаціи, приуроченныя къ запросамъ мѣстнаго сельскаго хозяйства; въ программахъ же специальныхъ курсовъ желательно избѣгать предметовъ, имѣющихъ къ данной спеціальности лишь косвенное отношеніе; вмѣстѣ съ тѣмъ, по читаемымъ на курсахъ предметамъ, въ противоположность с.-х. чтеніямъ, являющимся начальной формой сообщенія агрономическихъ знаній, должны сообщаться достаточно полныя свѣдѣнія. Курсы должны быть, кромѣ того, вполне обеспечены учебными пособиями, изъ которыхъ составляются коллекціи, музеи и т. п.; пособия, приобретаемыя земствами и с.-х. обществами съ субсидіей отъ казны, поступаютъ въ собственность курсовъ; веденіе чтеній и участіе въ курсахъ входятъ въ число прямыхъ обязанностей персонала непосредственной агрономической помощи населенію; для подготовки лекторовъ предполагается устраивать особые курсы и предоставлять молодымъ агрономамъ возможность практиковаться подъ руководствомъ опытныхъ лекторовъ; далѣе къ участію въ хозяйственныхъ расходахъ, какъ на курсахъ устраиваемыхъ чинами вѣдомства, такъ и на курсахъ, организуемыхъ земствами и с.-х. обществами, желательно привлекать мѣстныя учрежденія; наконецъ, мѣстными агентами департамента земледѣлія долженъ быть разработанъ на каждый годъ планъ организаціи и распредѣленія курсовъ по губерніи, въ соответствии съ чѣмъ и испрашиваются необходимыя средства какъ отъ мѣстныхъ учреждений, такъ и отъ главнаго управленія землеустройства и земледѣлія.

Кооперация.

Число инспекторов мелкого кредита при нижегородской конторѣ гос. баяка въ настоящее время увеличено съ 10 до 13 человекъ, въ связи съ усиливающимся развитиемъ дѣятельности кредитной кооперации въ нижегородской губерніи.

Страхование служащихъ въ кооперативахъ. Служащіе въ кооперативныхъ организацияхъ такъ же, какъ и служащіе въ торговыхъ предприятияхъ, не подчинены закону о страховании рабочихъ. Это создаетъ имъ необезпеченность въ случаѣ болѣзни или несчастія. Нѣкоторыя кооперативныя организации вошли въ московскій союзъ потребителей обществъ съ предложеніемъ возбудить ходатайство передъ правительствомъ объ установлении государственнаго страхования для служащихъ въ кооперативныхъ организацияхъ. Дмитровское общество потребителей, вмѣстѣ съ тѣмъ, признавая, что введеніе государственнаго страхования—вопросъ болѣе или менѣе отдаленнаго будущаго, рѣшило просить союзъ ускорить разрѣшеніе вопроса о пенсіонной кассѣ для служащихъ въ союзѣ и входящихъ въ составъ его потребительныхъ обществъ.

Вопросъ о пенсіонной кассѣ принципиально уже рѣшенъ союзомъ, и въ настоящее время разрабатывается уставъ кассы.

Разныя извѣстія.

Земскія богадѣльни. Совѣтъ министровъ отклонилъ ходатайство самарскаго и саратовскаго губернскихъ земствъ объ освобожденіи земствъ отъ обязанности призывать въ земскихъ богадѣльняхъ каторжанъ, ссыльно-поселенцевъ и бродягъ, признаваемыхъ неспособными слѣдовать въ ссылку.

Изъ губернскаго присутствія. 8 мая состоялось административное засѣданіе губернскаго присутствія. Среди другихъ дѣлъ, по представленію нижегородскаго уѣзднаго съезда, присутствіемъ утверждено обязательный для сяметской волости окладъ содержания волостному писарю въ размѣрѣ 420 р. въ годъ.

Заслушавъ ходатайство общества крестьянъ сельца Кеслави, княгининскаго уѣзда, о разрѣшеніи ему произвести передѣлъ подворно-наслѣдственной надѣльной земли въ виду отчужденія части изъ нея подъ постройку желѣзной дороги, присутствіе нашло, что, согласно ст. 29 общ. пол. о крест., на обязанности присутствія лежитъ разрѣшеніе лишь досрочныхъ передѣловъ общинной земли, по данному же дѣлу испрашивается разрѣшеніе на передѣлъ подворно-наслѣдственной земли, каковое разрѣшеніе въ компетенціи присутствія не относится. Переходъ отъ подворнаго къ общинному владѣнію можетъ слѣдовать лишь на основаніи договора, заключеннаго между домохозяевами, желающими пустить свои участки въ передѣлъ, и обязательнаго только для участвующихъ въ семъ договорѣ домохозяевъ, а потому кеславское общество этимъ порядкомъ и можетъ воспользоваться при переходѣ отъ подворнаго къ общинному пользованію. Признавъ ходатайство кеславскаго общества о разрѣшеніи передѣла земли незаслуживающимъ уваженія, присутствіе его отклонило.

Призывъ 1914 года. Согласно Высочайше утвержденному законопроектъ о величинѣ контингента новобранцевъ въ призывѣ 1914 года Высочайше повелѣно призвать въ 1914 году для пополненія арміи и флота 585000 чел.

Дѣло бывш. нижегородской губернской земской управы.

8-го мая московской судебной палатой слушалось дѣло бывш. предсѣдателя нижегородской губернской земской управы А. А. Савельева и бывш. членовъ ея Г. Р. Килевейна и Н. В. Шверина. Защищалъ обвиняемыхъ присяжный повѣренный В. А. Маклаковъ. Суть обвиненія сводится къ слѣдующему.

Изъ доклада нижегородской губерн. земской управы 43 очередному губерн. земскому собранію усматривается, что въ теченіе 1907 года, до 1 сентября, губерн. управа произвела изъ страхового капитала позаймствованія на общеземскія нужды въ размѣрѣ до 120 тыс. руб., не имѣя на то уполномочія отъ земскаго собранія. Позаймствованная сумма была пополнена управой въ томъ же смѣтномъ періодѣ. Въ виду этого бывшій предсѣдатель губернской земской управы А. А. Савельевъ и члены ея Г. Р. Килевейнъ, Н. В. Шверинъ и С. П. Менделѣевъ были привлечены къ слѣдствію въ качествѣ обвиняемыхъ. Всѣ привлеченные виновными себя не признали и заявили, что журнальнымъ постановленіемъ губернскаго земскаго собранія отъ 2 декабря 1895 года управа была уполномочена дѣлать самостоятельно позаймствованія на текущіе расходы изъ специальныхъ земскихъ капиталовъ. Дѣйствительно, оказалось, что въ журналѣ собранія имѣется постановленіе уполномочить управу на позаймствованія на текущіе расходы, но съ обязательствомъ пополненія ихъ изъ первыхъ же свободныхъ поступлений.

Однако, говоритъ обвинительный актъ, въ дѣлѣ имѣется постановленіе собранія отъ 7 декабря 1901 года,

именно—о позаймствованіи изъ страхового капитала, а не изъ специальныхъ земскихъ капиталовъ. Финансовая коммиссія, рассмотрѣвъ въ 1901 году докладъ управы о томъ, что для удовлетворенія земскихъ потребностей она разрѣшила позаймствование изъ наличнаго страхового капитала, нашла, что страховой капиталъ долженъ быть всегда въ наличности и изъ него не должны быть допускаемы никакія позаймствованія на общія нужды, а потому собраніе постановило, что сдѣланное въ настоящее время позаймствование изъ страхового капитала должно быть возвращено.

На основаніи изложеннаго А. А. Савельевъ, Г. Р. Килевейнъ, П. В. Шверинъ и С. П. Менделѣевъ, дѣло о которомъ за смертью прекращено, обвинялись въ томъ, что самовольно, безъ надлежащаго уполномочія губерн. земск. собранія, требуемаго 62 ст. Пол. о земскихъ учрежд., произвели краткосрочное позаймствование изъ страхового капитала 120 тыс. руб. на общеземскія нужды, чѣмъ и выступили изъ предѣловъ и круга дѣйствій, предначертанныхъ имъ закономъ по занимаемой ими должности, причемъ это ихъ самовольное дѣйствіе не имѣло важныхъ послѣдствій, т. е. въ преступленіи, предусмотрѣнномъ 1 частью 341 ст. улож. о наказ.

На вопросъ предсѣдателя о виновности всѣ трое обвиняемыхъ отвѣтили отрицательно.

Послѣ предъявленія В. А. Маклаковымъ нѣкоторыхъ документовъ, были оглашены формулярные списки подсудимыхъ. Формуляръ А. А. Савельева за 40-лѣтнюю разнообразную службу оказался настолько длиннымъ, что чтеніе его заняло около трети всего засѣданія.

Предоставляется слово прокурору, который находитъ обвиненіе вполне установленнымъ. Основная точка зрѣнія прокурора заключается въ слѣдующемъ. Самое позаймствование никакъ не отрицается и вопросъ сводится только къ тому, имѣла ли управа разрѣшеніе на такое позаймствование. Обвинитель считаетъ, что такого права управа не имѣла, такъ какъ инструкція 1895 года, на которую ссылаются обвиняемые, не могла быть безсрочной, ибо земское собраніе не могло передождать на управу предоставленное только ему закономъ право разрѣшенія займовъ. Наполеонъ, постановленіе 1901 г. уже прямо требуетъ возврата позаймствованія изъ страхового капитала. Что же касается вопроса, имѣло-ли или могло-ли имѣть это дѣяніе важныя послѣдствія, то въ данномъ случаѣ таковыхъ не было, но они могли и быть, такъ какъ погорѣльцы могли очутиться безъ денегъ. На этомъ основаніи прокуроръ поддерживаетъ обвиненіе цѣликомъ.

В. А. Маклаковъ считаетъ основнымъ вопросомъ въ дѣлѣ толкованіе инструкціи 1895 г. Только здѣсь, на судѣ, въ первый разъ защитѣ приходится встрѣчаться съ возраженіемъ законности самой инструкціи. Но неправомерное разсужденіе само себя побиваетъ. Въ самомъ дѣлѣ—если собраніе, по мнѣнію прокурора, не имѣло права издать инструкцію безсрочную, то оно не имѣло права издать и срочную инструкцію, передавъ свое право управѣ. Губернское начальство, не опротестовавъ этой инструкціи, было бы виновно въ бездѣйствіи власти. Но съ такимъ мнѣніемъ, кромѣ прокурора, никто не выступалъ, и, наоборотъ, если бы управа не воспользовалась при нуждѣ предоставленнымъ ей инструкціей правомъ и приостановила бы, напримѣръ, расходы по больницамъ, выдачу жалованья и т. д., то ее надо бы обвинять въ бездѣйствіи власти. Но инструкція законна, и Маклаковъ представляетъ удостовѣреніе нынѣшней управы въ томъ, что эта инструкція дѣйствуетъ и по сіе время.

Что касается постановленія 1901 г., то оно имѣло частный характеръ,—на данный случай, когда позаймствование было сдѣлано не на текущіе расходы, а на предпріятіе коммерческаго характера. Изъ этого случая дѣлать выводъ о незаконности инструкціи невозможно.

При этихъ условіяхъ нечего говорить объ уголовномъ преступленіи, и дѣло не въ этомъ преступленіи, а въ томъ наказаніи, которое грозитъ за него. Это вѣдь не секретъ, что именно въ этомъ пунктѣ вся суть. А наказаніе это таково, что наказывается отъ общественной и государственной службы старшій работникъ, 40 лѣтъ прожившаго на службѣ.

Далѣе Маклаковъ возражаетъ противъ того, что позаймствование могло имѣть важныя послѣдствія, и ссылается на документы въ доказательство того, что губерн. управа въ разныхъ кассахъ имѣла болѣе 140 т. руб., и въ случаѣ надобности, могла немедленно перевести ихъ въ свою кассу и пополнить страховой капиталъ.

Заканчиваетъ Маклаковъ вопросомъ палаты,—на случай, если ему не удалось убѣдить ее въ полной невинности защищаемыхъ имъ лицъ, можетъ-ли палата безъ постановки особаго вопроса перейти въ своемъ приговорѣ отъ 1 ч. 341 ст. къ обвиненію по 343 ст., разниця между которыми заключается въ томъ, что въ первой статьѣ предусматриваются случаи, когда извѣстное дѣяніе могло имѣть важныя послѣдствія, во второй—когда этихъ

важныхъ послѣдствій или не могло быть или ихъ нельзя было предвидѣть.

Въ послѣднемъ словѣ Савельевъ и Шверинъ по существу ничего не сказали, а Килевейнъ кратко изложилъ исторію изданія инструкціи 1895 г.

Палата, послѣ совѣщанія, разъяснила, что для перехода къ 343 ст. постановки особаго вопроса не требуется.

Затѣмъ, послѣ весьма продолжительнаго совѣщанія, палата вынесла слѣдующій приговоръ:

Признавъ Савельева, Шверина и Килевейна виновными въ преступленіи, предусмотрѣнномъ 343 ст. улож. о наказ., за силою Высочайшаго манифеста отъ наказанія ихъ освободить.

Присутствовавшіе въ публикѣ нижегородцы горячо поздравляли своихъ старыхъ земскихъ и общественныхъ работниковъ съ этимъ приговоромъ, такъ какъ онъ не лишаетъ ихъ ни земскихъ ни государственныхъ избирательныхъ правъ, которыхъ они были бы лишены, если бы были признаны виновными по 341 ст., хотя бы наказаніе и ограничилось простымъ выговоромъ.

ЖИЗНЬ ВЪ ГУБЕРНІИ.

(Отъ собств. корр.).

С. ВОСКРЕСЕНСКОЕ, макарьевскаго у. (На Ветлугѣ). Вода въ Ветлугѣ изъ годовъ большая. Такого разлива давно не бывало. Много прошло бѣлянъ съ грузомъ на 17—20 четвертей. Нѣкоторые бѣяны сбивались иногда съ фарвартера на отмель, но благодаря большой водѣ, подобныя ошибки легко исправлялись безъ всякихъ осложнений. Лѣсу изъ Ветлуги должно выйти больше обыкновеннаго, такъ какъ въ прошломъ году въ казенныхъ и частновладѣльческихъ дачахъ было много бурелома. Этотъ погибшій лѣсъ всѣ и старались во что бы то ни стало выработать къ нынѣшнему сѣзаву. Однако, не смотря на такую большую заготовку, лѣсные матеріалы стоятъ въ цѣнѣ. Главнымъ образомъ, цѣны на нихъ поднялись потому, что дороги рабочія руки при заготовкѣ, вывозкѣ на пристань и погрузкѣ. Всѣ эти работы вздорожали, сравнительно съ прошлыми годами, на 50%.

— (Ловля дровъ). Многие изъ здѣшнихъ жителей, особенно живущихъ по угору, имѣютъ свои лодки, на которыхъ во время весны ловятъ разныя плашки и обрубки на дрова. Занятіе это при дороговизнѣ дровъ (5—6 рублей за сажень) служитъ хорошимъ подспорьемъ въ хозяйствѣ, тѣмъ болѣе, что этотъ трудъ лодочниковъ не тяготитъ, напротивъ служитъ для нихъ хорошимъ развлеченіемъ. Ловить обыкновенно принято только то, что несетъ теченіемъ, но что стоитъ, хотя бы со всѣхъ сторонъ залитое водою, брать—считается за воровство. Противъ села, на косѣ былъ сложенъ плашникъ, который и затопило водою. Зорко за нимъ наблюдали охотники—не снесетъ ли съ мѣста, но онъ почему-то долго стоялъ, хотя съ каждымъ днемъ изъ штабеля замѣтно убывало. Прошелъ буксирный пароходъ, взбудоражилъ гладкую поверхность Ветлуги.

Подняло плашникъ волнами и понесло.

На угорахъ посѣшно забѣгалъ народъ, всѣ бросились къ лодкамъ и съ быстротою пустились за добычею... Черезъ 15 минутъ раздѣлъ былъ законченъ.

С. ХВОЩЕВКА, горбатовскаго у. (Сельскій сходъ). 4-го мая въ селѣ Хвощевкѣ, горбатовскаго уѣзда, состоялся сельскій сходъ, на которомъ было единогласно постановлено ходатайствовать о скорѣйшемъ закрытіи всѣхъ существующихъ въ селѣ питейныхъ заведеній и казенной винной лавки. Въ приговорѣ выражено пожеланіе, чтобы и впредь въ нашемъ селѣ не разрѣшалось никому открывать какого-либо питейнаго заведенія, борьбу же съ шинкарствомъ намѣрены вести сами крестьяне. Въ пользу составленія приговора о закрытіи питейныхъ заведеній много поработалъ у насъ волостной писарь П. А. Сергѣевъ. Приговоръ представленъ по началству для дальнѣйшаго хода.

БАЛАХНИНСКИ УѢЗДЪ. (Агрономическія мѣропріятія). 20 лѣтъ назадъ въ нашемъ уѣздѣ въ области сельскаго хозяйства отсутствовали какія бы то ни было улучшенія. Земская управа, ежегодно давая отчеты о своей дѣятельности, всякій разъ докладывала собранію, что „балахнинскій уѣздъ не земледѣльскій, а промышленный, земледѣліе же служитъ лишь подспорьемъ къ главному занятію—промысламъ“. Однако специалисты, впервые изслѣдовавшіе уѣздъ, вынесли совсѣмъ иной взглядъ.

По ихъ убѣжденію сельское хозяйство у насъ возможно поднять до цвѣтущаго состоянія, занявшись проведеніемъ скотоводственно-промышленной системы.

Земство прислушалось къ агрономамъ и съ 1895 г. принялось за проведеніе агрономическихъ мѣропріятій. Постепенно вводилось травосѣяніе. Разрушалась трехполька и многопольной системѣ данъ свободный ходъ. Особенно прививается теперь четырехполье.

Наблюденія надъ хозяйственной жизнью уѣзда приводятъ къ заключенію, что крестьянское хозяйство находится на пути къ культурному состоянію и успѣхъ травопольнаго сѣвооборота замѣчается преимущественно тамъ, гдѣ совершается переходъ къ отрубному владѣнію.

Въ разныхъ мѣстахъ уѣзда организованы прокатныя станціи съ достаточнымъ запасомъ ходовыхъ орудій и машинъ. Изъ с.-х. складовъ, общій оборотъ которыхъ достигаетъ 50 тыс. руб., отпускаются бесплатно сѣмена клевера и на льготныхъ условіяхъ орудія и машины.

Работаютъ два маслодѣльныхъ завода и благодаря этому мѣропріятію улучшается крупный рогатый скотъ. Распространяется преимущественно фіонская и горбатовская породы, для чего земство приобрѣло два десятка бычковъ изъ богородскаго питомника и раздаетъ ихъ въ крестьянскія стада. Развивается также конководство и свиноводство. Кромѣ всего земство вводитъ новое мѣропріятіе—улучшеніе луговодства. Мѣстами уже поднято нѣсколько десятинъ совершенно заброшенныхъ луговыхъ угодій.

С. ГОРБАТОВКА, гнилицкой вол., горбатовскаго у. (Несчастья одно за другимъ). У одного мѣстнаго крестьянина на прошлой недѣлѣ умеръ сынъ 28 лѣтъ; послѣ покойнаго осталась жена и трое дѣтей.

Черезъ три дня послѣ смерти сына скорострѣжно умеръ самъ отецъ. Другой сынъ находился въ военной службѣ; домашніе вызвали его и онъ, взявъ отпускъ, 6-го мая пріѣхалъ домой, чтобы похоронить отца и исправить хозяйство. 7-го мая онъ выѣхалъ въ поле сѣять картофель. Въ 5 часовъ вечера разразилась страшная гроза, молнія обожгла его и сбѣжавшіеся сосѣди увидѣли его лежащимъ на землѣ безъ сознанія, съ горящей одеждой.

Пораженнаго молніей зарыли въ землю и черезъ нѣкоторое время онъ сталъ подавать признаки жизни. Въ тотъ-же день его отвезли въ больницу.

СОСНОВСКАЯ ВОЛ., горбатовскаго у. (Заболѣванія коровъ). Здѣсь появилась на коровахъ какая то болѣзнь. За одинъ день—6 мая—пало 6 коровъ.

ДЕР. МЕЛЕДИНО, елизаровской вол., горбатовскаго у. (Лекція по пчеловодству). 4 мая въ помѣщеніи мѣстной школы земскимъ инструкторомъ пчеловодства г. Оедотовымъ была прочтена лекція по пчеловодству, иллюстрированная туманными картинками. Особенное вниманіе лекторъ удѣлилъ выясненію вопроса о доходности пчеловодства и его роли въ общемъ крестьянскомъ хозяйствѣ, а также постарался разрушить тотъ существующій у крестьянъ предразсудокъ, что пчеловодствомъ можетъ заняться не всякій, что въ этомъ промыслѣ человеку требуется счастье, да еще необходимо знать особое „слово“. Лекція имѣла успѣхъ и собрала столько народу, что негдѣ было стоять.

Въ этотъ же день у мѣстнаго крестьянина Ачтонова инструкторомъ пчеловодства была произведена перегонка пчелъ изъ колоднаго въ рамочный улей.

— (Выработка рамочныхъ ульевъ). Мѣстное сельско-хозяйственное общество, идя навстрѣчу народившейся въ нашей мѣстности потребности въ рамочныхъ ульяхъ, занялось выработкой послѣднихъ съ тѣмъ, чтобы продавать ихъ желающимъ съ небольшимъ барышемъ сверхъ заготовительной стоимости.

С. КРЮКОВКА, лукояновскаго у. (Ливень). 6 мая въ 2 часа дня надъ селомъ прошла туча съ сильнымъ ливнемъ и градомъ съ голубиное яйцо. Отъ ливня получилось наводненіе; на ровномъ мѣстѣ подъемъ воды достигалъ около 3-хъ аршинъ и вся эта масса воды ринулась по водостоку небольшой рѣчки Почкалейки, захватывая по пути всѣ постройки; въ особенности пострадалъ пятистѣнный домъ Ивана Гулакова, который находился на работахъ. Жена его съ ребенкомъ, спасаясь отъ наводненія, укрывалась на мезонинѣ, но къ величайшему удивленію всего о-ва домъ былъ водою поднятъ и женщина съ ребенкомъ поплыла по теченію рѣчки. Домъ отнесло отъ села версты на двѣ и тамъ онъ разрушился, а женщина съ ребенкомъ погибли. Стадо овецъ въ полѣ было также захвачено наводненіемъ и почти все погибло (погибшихъ овецъ насчитывается около 1000 головъ). Кромѣ того, погибло около 20 головъ телятъ и около 40 головъ свиней. Разрушенныхъ холодныхъ и надворныхъ построекъ насчитывается около 40. Осимые посѣвы буквально уничтожены градомъ и смыты ливнемъ, посѣвы же яровыхъ также всѣ смыты, ихъ необходимо всѣ пересѣвать, луга же всѣ залило. Кромѣ того, по пути слѣдованія водотека рѣчки Почкалейки всѣ сады попорчены. Деревья толщину до 7 вершковъ выворочены водою съ корнями и унесены. Всѣ убытки отъ ливня, причиненные нашему обществу, по приблизительному подсчету равняются 100 тыс. руб.

МАРЬИНСКАЯ ВОЛ., макарьевскаго у. (Заработки и пьянство). Все населеніе марьинской волости занята погрузкой лѣсныхъ матеріаловъ въ баржи и грузовые плоты-сой-

мы. За работу берутъ небывалыя цѣны—въ поденщи́нѣ работаютъ взрослые мужчины по 2 р. 50 к., женщины—двѣ за одного мужчину, подростки тоже двое за одного взрослого. Хорошо и отъ радно было бы, если бы заработки эти откладывались на черный день или хотя бы тратились на полезныя и разумныя развлечения, къ сожалѣнію, болѣе половины этихъ заработковъ пропивается въ тотъ же день: сначала выпьютъ артелью до полнаго одурѣнія не менѣе какъ по три или по четыре чарки (приблизительно $\frac{1}{30}$ ведра), а потомъ уже или складчиной или въ одиночку напиваются „до схватки съ землею“.

Пьютъ мужчины, подростки, женщины и—къ стыду нашему—дѣвушки. Пьяные устраиваютъ отчаянныя пляски, подъ звуки „тальянки“; въ пляскѣ дѣвушки не уступаютъ парнямъ и веселятся до поздняго вечера; утромъ, иля на работу съ больными головами, непременно опохмѣляются. Казенная винная лавка у насъ въ волости одна и въ теченіе 1913 года изъ нея продано вина и спирта на восемьдесятъ тыс. рублей.

(Изъ газетъ).

С. ГОРОДЕЦЪ (Садоводство и огородничество). На городскомъ рынкѣ спросъ на разнаго рода плодовые продукты большой. Благодаря этому возлѣ Городца быстро развивается садоводство и огородничество. Подъ огородами для посадки огурцовъ, капусты и другихъ овощей занято въ общемъ земли свыше 100 десятинъ. Земство подѣлило интересъ крестьянъ къ этому дѣлу и назначило сюда специалиста-инструктора г. Ганина, который старается удалить изъ садовъ и огородовъ малокультурные сорта плодовыхъ и ягодъ. Для показательной цѣли земство, по почину агронома Цѣпляева, устроило близъ Городца опытный огородъ, на которомъ съ нынѣшняго лѣта будутъ испытываться лучшіе сорта овощей и показываться культурные приемы воздѣлыванія ихъ.

ЛУКОЯНОВЪ. (Агрономическое совѣщаніе). 2-го мая при лукояновской земской управѣ состоялось уѣздное агрономическое совѣщаніе, на которомъ присутствовавшій инспекторъ сельскаго хозяйства Г. В. Блишниковъ, между прочимъ, сообщилъ нѣкоторыя свѣдѣнія освѣдомительнаго характера, которыя онъ получилъ во время послѣдняго сѣзда правительственныхъ с.-х. чиновъ при департаментѣ земледѣлія, бывшаго въ апрѣлѣ текущаго года. Эти свѣдѣнія представляются не лишними интереса для земскихъ учреждений вообще. Г. Блишниковъ сообщилъ, что департаментъ земледѣлія предполагаетъ теперь давать субсидіи не только на содержаніе участковыхъ агрономовъ, но также и уѣздныхъ, чего до сихъ поръ не было, но, вѣстѣ съ тѣмъ, принявъ во вниманіе, „что развитіе участковой агрономіи шло слишкомъ экзотически, департаментъ рѣшилъ фиксировать субсидіи на агентовъ участковой агрономіи и приостановить ихъ дальнѣйшее развитіе“. По этому поводу департаментъ въ непродолжительномъ времени обратится съ циркуляромъ къ земскимъ учреждениямъ. Кромѣ того, предполагено создать фондъ для выдачи ссудъ земствамъ на постройку квартирныхъ помѣщеній для агрономовъ и оборудованіе ихъ надлежащимъ инвентаремъ.

По вопросу о мѣропріятіяхъ по животноводству г. Блишниковъ указалъ, что департаментъ земледѣлія даетъ большія пособія на нихъ, если это дѣло организуется серьезно, напримѣръ, на разсадникъ губернскаго земства въ с. Богородскомъ. Особенно подчеркивалъ г. Блишниковъ необходимость обследованія скотоводства въ уѣздѣ посредствомъ специальныхъ экспедицій изъ студентовъ ветеринарнаго института подъ руководствомъ зоотехниковъ губернскаго земства или правительственнаго специалиста, на должность котораго съ 1-го іюня въ нижегородской губерніи будетъ назначено опытное лицо. Изслѣдованіе, можетъ быть, укажетъ на необходимость метизаціи мѣстнаго скота иностранными породами, напримѣръ, швицами или симменталами въ мясныхъ районахъ. Департаментъ охотно придетъ на помощь въ этомъ дѣлѣ своими матеріальными средствами.

ПО РОССІИ.

Плавучій противоалкогольный музей.

Въ с. Осташковѣ, тверской губ., на озерѣ Селигерѣ строится въ настоящее время пароходъ, долженствующій служить противоалкогольнымъ музеемъ. Въ концѣ мая постройка эта будетъ закончена, а въ первыхъ числахъ іюня музей начнетъ свою научно-популярную поѣздку. Пока намѣчены Волга и Кама.

Въ каждой деревнѣ, каждомъ селѣ, посадѣ, городѣ музей-пароходъ будетъ останавливаться для демонстраціи своихъ противоалкогольныхъ экспонатовъ и чтенія соответствующихъ лекцій съ туманными картинами.

На Волгѣ предполагается посѣтить 1600 деревень и селъ, 60 большихъ посадовъ и 20 городовъ, а по Камѣ—400 деревень и селъ, 16 большихъ посадовъ и 8 городовъ.

При пароходѣ будетъ приспособленъ и кинематографъ съ цѣлью демонстрировать картины научнаго характера. Лекціи будутъ читаться преимущественно ночью въ виду того, что экранъ будетъ натягиваться на палубѣ, между двумя мачтами. Такой экранъ будетъ приспособленъ не больше, какъ для 200 слушателей, а при большемъ количествѣ будетъ уже функционировать складной театръ. Въ сложенномъ видѣ онъ займетъ немного мѣста, а если развернуть его, то онъ можетъ быть пригоденъ для 600—700 человекъ.

Весь пароходъ-музей раздѣленъ на пять отдѣленій: 1) муляжное, 2) графическое, 3) художественное, 4) скульптурное и 5) литературное. При каждомъ отдѣлѣ будетъ свой завѣдующій для необходимыхъ объясненій. Особая моторная лодка всегда будетъ идти впереди для извѣщенія жителей о днѣ и часѣ прибытія парохода-музея.

Въ виду того, что Волга рано мелѣетъ, особенно въ верховьяхъ, пароходъ построенъ по особой конструкціи, еще неизвѣстной въ Россіи, благодаря которой будетъ имѣть возможность имѣть осадку не выше 5 вершковъ при 700—800 пуд. груза. Такая незначительная осадка дастъ возможность пароходу подходить къ любому берегу безъ особаго риска съѣсть на мель. Любопытно еще, что пароходъ этотъ обладаетъ оригинальнымъ свойствомъ въѣзжать на берегъ, только при помощи выброшеннаго на берегъ якоря.

ВОПРОСЫ ВЗАИМОПОМОЩИ.

Планъ работы Московскаго Народнаго банка по сбыту яицъ.

22-го января 1914 года Народный банкъ заключилъ договоръ съ акціонернымъ о-вомъ „Юніонъ“ въ Лондонѣ въ цѣляхъ организаціи совмѣстными силами кооперативнаго сбыта яицъ.

По этому договору общій планъ работы какъ этихъ общихъ организацій, такъ и отдѣльныхъ кооперативовъ сводится приблизительно къ слѣдующему:

1) *Юніонъ*. Юніонъ является представителемъ Московскаго Народнаго банка на европейскихъ рынкахъ по продажѣ яичнаго товара. Эта организація, являющаяся акціонернымъ о-вомъ, организованнымъ при содѣйствіи союза сибирскихъ маслодѣльныхъ артелей, специально для кооперативнаго сбыта масла за-границей, производитъ такое въ одной Англіи почти 10 тысячамъ мелкихъ торговцевъ. Большинство изъ нихъ является въ то же время и торговцами битой птицы и яицъ. Поэтому Юніонъ имѣетъ готовую и очень обширную кліентуру для сбыта яицъ. Какъ сбытъ масла, такъ и сбытъ яицъ Юніонъ ведетъ исключительно на коммисіонныхъ началахъ, продавая товаръ, присланный ему на коммисію, по рыночнымъ цѣнамъ и по возможности въ наиболѣе выгодные моменты. Эта организація удачно справляется со сбытомъ сибирскаго кооперативнаго масла и имѣетъ всѣ шансы для того, чтобы удачно вести дѣла и яичной коопераціи. Народному банку, представителемъ котораго является Юніонъ, послѣдній предоставляетъ право контроля по его книгамъ въ Лондонѣ, по всѣмъ сдѣлкамъ, касающимся Народнаго банка.

2) *Народный банкъ*. Московскій Народный банкъ является представителемъ Юніона въ Россіи для русской коопераціи по сбыту яицъ.

Народный банкъ кредитуетъ кредитныя кооперативы на общихъ основаніяхъ и, кромѣ того, выдаетъ ссуды подъ дубликаты на отправленный товаръ, въ размѣрахъ по соглашенію съ товариществами.

Народный банкъ ведетъ работу въ Россіи по организаціи сбыта яицъ, а для кооперативовъ, уже работающих въ этомъ направленіи, является центромъ для справокъ о рынкахъ и для выполненія всей технической и коммерческой стороны дѣла (направленіе грузовъ, страхование товара и т. п.). Для кооперативовъ, занимающихся сбытомъ яицъ, Народный банкъ является только посредникомъ, выполняющимъ работу по порученію кооперативовъ.

Поэтому кооперативы, пользуясь посредническими услугами Народнаго банка, весь рискъ принимаютъ на себя и операціи по сбыту яицъ ведутъ за свой счетъ.

3) *Приблизительный планъ работы кооперативовъ при посредничествѣ Народнаго банка*.

Т-во, артель или договорный союзъ таковыхъ, желающихъ работать для экспорта яицъ, должны строить работу по сбыту яицъ съ тѣмъ расчетомъ, чтобы партія въ 1 вагонъ яицъ (100 ящиковъ по 1440 шт. въ ящ.) набиралась не больше одной недѣли.

Оборотные средства союзъ или кооперативъ можетъ получать путемъ кредита въ Народномъ банкѣ на общихъ основаніяхъ. Набравъ вагонъ, союзъ или кооперативъ отправляютъ таковой въ Лондонъ, Берлинъ или другой пунктъ по указанію Народнаго банка. Товаръ долженъ быть свѣжій, хорошаго качества и хорошей упаковки. Подъ отправленный товаръ союзъ или кооперативъ получаетъ отъ Народнаго банка ссуду изъ установленнаго учетнаго процента.

По прибытіи на рынокъ, товаръ продается по рыночнымъ цѣнамъ въ наиболѣе выгодные моменты; по желанію т-ва онъ можетъ быть сложенъ въ холодильникъ для выжиданія цѣны, если таковая на рынокѣ окажется ниже той, которую т-во желаетъ получить.

Отправляя товаръ, т-во должно сообщить для свѣдѣнія Народному банку, сколько этотъ товаръ ему стоитъ въ покупкѣ на мѣстѣ. Послѣ продажи вагона яицъ Юніонъ и Народный банкъ присылаютъ кооперативу подробный счетъ съ обозначеніемъ продажной цѣны, стоимости фрахта, ж. д.-го провоза, страхованія и другихъ накладныхъ расходовъ, комиссіи маклера и представителя на рынокѣ и Народнаго банка, размѣры которой опредѣляются заранее.

Очистившаяся сумма, за вычетомъ ссуды подъ товаръ (если таковая была выдана) препровождается кооперативу—поставщику товара.

4) Организация сбыта яицъ на внутреннихъ рынкахъ.

Кромѣ сбыта яицъ на заграничные рынки, Народный банкъ организуетъ также продажу яицъ на московскомъ и петербургскомъ рынкахъ. Кооперативы, желающіе сбывать яичный товаръ небольшими партіями въ Москвѣ или Петербургѣ, должны сдѣлать объ этомъ заявленіе въ Московскій Народный банкъ. Всѣмъ кооперативамъ, приславшимъ упомянутое заявленіе, будутъ регулярно высылаться бюллетени рыночныхъ цѣнъ на яйца. Продажа яицъ на московскомъ и петербургскомъ рынокѣ производится также на коммисіонныхъ началахъ.

За всѣми справками и разъясненіями по сбыту яицъ при посредствѣ Московскаго Народнаго банка кооперативы благоволятъ обращаться въ товарный отдѣлъ Московскаго Народнаго банка (Москва, Мясницкая, 15).

Огнестойкое строительство.

Районный съездъ по огнестойкому строительству.

(Окончаніе *).

По докладу А. А. Князева, въ видахъ большей экономичности производства, признано целесообразнымъ устройство заводовъ для одновременной выработки на нихъ кирпича и гончарной черепицы, потому что однородность матеріаловъ производства, общій техническій надзоръ и общая площадь района, гдѣ выдѣляемые фабрики могутъ имѣть спросъ, значительно удешевятъ стоимость выработки.

По вопросу о томъ, должно ли насаждать за счетъ казны или земства крупныя предприятия по выработкѣ кирпича и гончарной черепицы, съездъ высказался въ томъ смыслѣ, что это должно имѣть мѣсто лишь тогда, когда спросъ на мѣстахъ невозможно удовлетворить инымъ путемъ; при первой къ тому возможности такія предприятия передаются общественнымъ учрежденіямъ, считая въ томъ числѣ и кооперативы, по правиламъ, специально для того выработаннымъ подлежащими учрежденіями. Передача заводовъ признается возможной въ подлежащихъ случаяхъ и отдѣльнымъ лицамъ, согласно разъясненій, сдѣланныхъ по этому предмету главнымъ управленіемъ. Съ цѣлю сокращенія расходовъ производства признано целесообразнымъ, если не встрѣтятся техническихъ затрудненій, приспособлять заводы кирпичные и гончарные, работающіе обычно лѣтомъ, и къ зимней выработкѣ.

Признано необходимымъ организовать по каждому виду огнестойкаго строительства (глинобитное, саманное, глино-соломенные крыши) курсы для мастеровъ съ установленіемъ срока ихъ мѣстными учрежденіями и съ пріемомъ на нихъ преимущественно лицъ съ специальными знаніями. Производство гончарной черепицы, въ виду сложности этого дѣла, изъ предметовъ курса исключено.

Въ засѣданіи обще-организационной комиссіи И. П. Хонинъ познакомилъ съ исторіей школы по огнестойкому строительству губернскаго земства и съ предположеніями послѣдняго объ организаціи постоянной школы для техниковъ этого строительства. Въ этой школѣ предполагается имѣть постоянный штатъ преподавателей не ниже 18 лѣтъ и съ образованіемъ не ниже программы вателей въ числѣ не менѣе двоихъ, кромѣ специалистовъ, какъ ихъ помощниковъ, и завѣдующаго матеріалами; слушатели должны

желѣзнодорожныхъ училищъ, при чемъ для лицъ, занимающихъ постоянныя должности, занятія должны быть организованы по вечерамъ; слушатели лѣтомъ отбываютъ практику, по окончаніи которой должны представить записку о своихъ практическихъ занятіяхъ и лично ее защитить; организація огнестойкаго строительства по каждой губерніи беретъ не менѣе 5 слушателей для практическихъ работъ съ содержаніемъ по 35 руб., на что и должны быть изпрошены соответствующіе кредиты у главнаго управленія.

П. А. Демидовъ высказалъ, что нужда въ подготовкѣ кадра практическихъ работниковъ весьма ощутительна; что далъ первый годъ—годъ опыта,—покажетъ будущее, но несомнѣнно нужна болѣе широкая постановка; въ устройствѣ такой школы земство намерено лично заинтересовано настолько, что если бы у правительства встрѣтились затрудненія въ ассигнованіи средствъ, оно не остановилось бы предъ ассигновкой изъ собственныхъ средствъ. Чрезвычайно желательно, чтобы въ этой задачѣ объединились и смежныя губерніи путемъ предоставленія занятій нашимъ практикантамъ. Думаю, что спросъ на техниковъ будущей школы превыситъ предложеніе, такъ какъ хорошіе техники нужны земствамъ и помимо огнестойкаго строительства.

Б. Ф. Котыловъ. То, что сдѣлало нижегородское земство, диктовалось суровой необходимостью, такъ какъ, не смотря на всѣ принимаемыя мѣры, въ техническомъ персоналѣ изъ года въ годъ чувствовался недостатокъ и тѣ лица, которыя приглашались, нерѣдко совершенно не удовлетворяли мѣстнымъ требованіямъ. Вотъ эти то условія и вынудили остановиться на краткосрочныхъ курсахъ, вылившихся въ одногодичную школу. И мнѣ кажется, что намъ не слѣдуетъ задаваться широкими задачами, а пользуясь низшими техническими училищами готовить изъ окончившихъ ихъ кадръ нужныхъ для огнестойкаго строительства практикантовъ съ нѣкоторою теоретическою подготовкою, тѣмъ болѣе, что и подготовка эта въ сущности стоитъ немного—около 700 руб. на каждого.

Признавъ необходимость школы техниковъ на началахъ, указанныхъ въ докладѣ г. Хонина, и при денежномъ содѣйствіи департамента, съездъ высказалъ пожеланіе, чтобы такія школы появились и въ другихъ мѣстахъ нашего района, что и должны имѣть въ виду завѣдующіе огнестойкимъ строительствомъ при составленіи смѣты на будущій годъ. Признано также весьма важнымъ въ интересахъ дѣла устройство кратковременныхъ курсовъ для техниковъ, состоящихъ на службѣ, при чемъ вопросъ о числѣ и мѣстѣ такихъ курсовъ долженъ быть разрѣшаемъ въ каждомъ отдѣльномъ случаѣ на мѣстахъ.

По вопросу о мѣропріятіяхъ для содѣйствія наиболѣе широкому развитію производства огнестойкихъ матеріаловъ—кирпича, гончарной черепицы, извести и проч.—посредствомъ кустарныхъ и артельныхъ заводовъ, П. А. Демидовъ выражаетъ сомнѣніе въ целесообразности предлагаемыхъ мѣръ, находя, что если въ данной мѣстности нѣтъ заводовъ, то лучше взяться за ихъ оборудованіе земству или правительству, а затѣмъ ждать момента, когда это дѣло возможно перелать въ руки населенія. Есть мѣстности, гдѣ такое кустарное производство существуетъ по необходимости, такъ какъ фабрики не выносятъ тарифа перевозки на дальнія разстоянія, но и здѣсь признавать этотъ способъ панацеей нельзя: пройдетъ время, дѣло будетъ развиваться въ силу предъявляемой потребности и тогда волей-неволей придется перейти къ болѣе крупному и совершенному производству. Вообще вѣдь поддержка кустарныхъ промысловъ важна какъ въ цѣляхъ сохраненія художественныхъ образцовъ, выработанныхъ народомъ, такъ, главнымъ образомъ, въ цѣляхъ экономическихъ, какъ подспорья къ средствамъ жизни, но здѣсь нѣтъ ни того ни другого, а слѣдовательно нѣтъ и надобности непременно оставлять это дѣло въ рукахъ населенія.

Г. Демидовъ также не раздѣляетъ мысли и о передачѣ дѣла трудовымъ артелямъ: вѣдь коопераціи нужны тамъ, гдѣ непосильны затраты единичнымъ лицамъ, но производство кирпича не требуетъ большихъ затратъ и всѣ почти кирпичные заводы содержатся крестьянами. Эти же артели будутъ нужны тогда и тамъ, когда отъ кустарнаго производства мы перейдемъ къ крупному заводскому и когда нужна будетъ конкуренція съ капиталомъ коопераций, весь смыслъ которыхъ и заключается именно въ этой конкуренціи. Въ общемъ задача сводится къ увеличенію числа заводовъ и улучшенію технической стороны дѣла, но для этого пужно изученіе мѣстныхъ условій, къ чему въ нижегородской губерніи уже и приступлено. Когда соберется достаточный запасъ данныхъ, тогда мы и выступимъ на болѣе широкій путь, а пока выдаемъ ссуды единичнымъ лицамъ при условіи выработки кирпича не менѣе извѣстнаго количества, эта форма и должна быть развита у насъ, но конечно въ другихъ губерніяхъ могутъ быть и другія условія.

*) См. № 17, 3. Г.

Докладчик П. П. Ямщиковъ указываетъ, что кустарные заводы по выработкѣ кирпича и черепицѣ жизненны именно въ силу того, что крупное производство не выноситъ тяжести тарифа по перевозкѣ фабрикатовъ на дальнія разстоянія; примѣръ тому таврическая губерція, гдѣ кустарныхъ заводовъ болѣе 300, а крупныхъ лишь 25.

Б. Ф. Копыловъ указываетъ, что черепичное покрытие испытано вѣками въ западной Европѣ; предлагаемое П. А. Демидовымъ обследованіе губерній нужно привѣтствовать, но въ тоже время и теперь уже намъ нужно думать о замѣнѣ желѣза, огнеупорность котораго весьма незначительна, а стоимость высока, черепицей и именно глиняной, и только тамъ, гдѣ нѣтъ глины, придется поневолѣ обратиться къ черепицѣ цементной.

Н. Н. Каргеръ, не настаивая на томъ, чтобы черепица проводилась въ жизнь сейчасъ же путемъ, такъ сказать, академическимъ, тѣмъ не менѣе думаетъ, что положеніе дѣла обязываетъ всѣ учреждения, заинтересованныя огнестойкимъ строительствомъ, всемірно къ тому стремиться, изслѣдуя лабораторнымъ путемъ пригодность того или другого сорта черепицы и устраивая небольшие на первый разъ заводы.

Сѣздъ принялъ слѣдующее предложеніе комиссіи по данному вопросу: тамъ, гдѣ производства указанныхъ фабрикатовъ не имѣется,—создавать его; гдѣ спросъ на нихъ повышается и существующія предпріятія его не удовлетворяютъ—приблизить производство къ населенію развитіемъ кустарныхъ заводовъ и инстинктивированіемъ; въ тѣхъ же мѣстахъ, гдѣ и эти мѣры будутъ не достаточны, принимать мѣры къ развитію крупныхъ предпріятій частнаго или общественнаго характера, понимая подъ послѣднимъ и трудовые артели. При субсидированіи кустарнаго завода принимать на себя обязательство по покупкѣ или расходу выработываемаго имъ фабриката; ссуды выдавать тамъ, гдѣ есть спросъ, но уже отъ открытія въ этой мѣстности своего предпріятія воздерживаться, чтобы не создавать конкуренціи. Черепицу вводить ту и другую въ зависимости отъ мѣстныхъ условий—экономическихъ и техническихъ, не забывая въ то же время и испытаннаго вида покрытія по способу Адамова; на ряду съ этимъ предложить представителямъ губерній заняться обследованіемъ ихъ въ отношеніи огнеупорныхъ матеріаловъ, для чего и долженъ быть испрошенъ кредитъ у главнаго управленія на приглашеніе специальныхъ лицъ по каждой губерніи. Въ связи съ этимъ признано полезнымъ и своевременнымъ образованіе при губернскихъ учрежденіяхъ, выдающихъ огнестойкое строительство, коллекцій образцовъ огнестойкихъ матеріаловъ и издѣлій изъ нихъ.

Въ цѣляхъ наиболѣе выгоднаго приобрѣтенія машинъ и матеріаловъ, признана необходимой центральная организація по закупкѣ ихъ для всего района, мѣстомъ ея долженъ быть тотъ пунктъ, гдѣ будетъ жить инженеръ при уполномоченномъ. Попутно съ этой организаціей въ районахъ землеустройства по мѣрѣ надобности устраиваются небольшіе склады матеріаловъ и машинъ.

Составленная изъ инженеровъ и техниковъ техническая комиссія обсудила цѣлый рядъ важныхъ въ дѣлѣ огнестойкаго строительства вопросовъ, по которымъ и вынесены сѣздомъ слѣдующія резолюціи: 1) постройки по способу Герарда, практикуемыя нашимъ губернскимъ земствомъ и обходящіяся на 25% дешевле каменныхъ, съ технической стороны сомнѣній не вызываютъ, вопросъ же объ экономической сторонѣ виѣ предѣловъ губерніи остается открытымъ; 2) рекомендуются, какъ холодныя постройки съ глинолитными стѣнками, для выясненія же пригодности ихъ въ качествѣ жилыхъ произвести въ симбирской и пензенской губерніяхъ, гдѣ литушки получили массовое распространеніе, обследованіе и изученіе, какъ матеріаловъ, такъ и способовъ производства работъ; 3) саманъ для холодныхъ построекъ также рекомендуется, для жилыхъ же, въ связи съ данными казанской губерніи, примѣненіе самана признается желательнымъ при извѣстномъ качествѣ глины, должномъ фундаментѣ и цоколѣ и при надлежащемъ техническомъ надзорѣ; желательна (но необязательна) оштукатурка такихъ зданій; 4) цементно-известково-песчанобитные постройки въполнѣ примѣнимы въ мѣстахъ, гдѣ имѣются необходимыя матеріалы, какъ-то песокъ и галька, и при условіи солиднаго фундамента; что касается состава массы, способовъ набивки, конструкціи стѣнъ, примѣняемыхъ въ разныхъ губерніяхъ, то они должны быть учтены при распространеніи этихъ построекъ; 5) глиносоломенные крыши должны имѣть самое широкое распространеніе при условіи, если на мѣстѣ имѣются пригодные для ихъ устройства матеріалы; 6) безусловно необходимо въ тѣхъ случаяхъ, гдѣ есть подходящая глина, развивать кустарное производство гончарной черепицы, отдавая предпочтеніе фальцевой, но въ то же время не отказываясь отъ плоской черепицы, снабжая кустарей надлежащими орудіями производства для выработки болѣе усовершенствованнаго типа; 7) при наличности хорошаго песка и возможности

приобрѣтенія цемента по цѣнѣ, обеспечивающей экономическую выгоду выработки, признать желательнымъ устройство постоянныхъ мастерскихъ съ нѣсколькими продуктивными станками для выдѣлки цементно-песчаной черепицы въ пунктахъ наибольшаго спроса на этотъ фабрикатъ, а тамъ, гдѣ населеніе еще не ознакомлено съ этимъ видомъ покрытія, устраивать передвижныя мастерскія.

По вопросу о типѣ русской печи постановлено: не выжидая конкурса казанскаго губернскаго земства, продолжать въ дѣлѣ печного строительства опыты, имѣя въ виду, что печь должна быть безопасной въ пожарномъ отношеніи, пригодной для варки пищи и печенія хлѣба, достаточной для нагрѣванія обычной крестьянской избы, экономичной въ отношеніи топлива, не требовать дорогихъ приборовъ и сложнаго за собой ухода, а также удовлетворительно вентилировать помещеніе.

По вопросу о лабораторномъ производствѣ изслѣдованій и анализѣ огнестойкихъ матеріаловъ постановлено войти въ соглашеніе съ нижегородскимъ и казанскимъ земствами, чтобы они принимали въ свои лабораторіи отъ землеустр. комиссій с.-в. района образцы для изслѣдованія, а расходъ долженъ быть принятъ на счетъ главн. упр. Для составленія предварительныхъ техническихъ смѣтъ рѣшено принять форму, практикуемую земствами.

Районные сѣзды рѣшено созывать ежегодно во второй половинѣ апрѣля.

Закрывая сѣздъ, Б. Ф. Копыловъ высказалъ увѣренность, что труды его не пропадутъ даромъ въ дѣлѣ дальнѣйшаго развитія огнестойкаго строительства и сѣверо-восточный районъ, занявшій въ минувшемъ году второе мѣсто по этому строительству, не потеряетъ его и въ настоящемъ году.

СЕЛЬСКОЕ ХОЗЯЙСТВО.

Бесѣды по организаціи хозяйства.

(Изъ лекцій на с.-х. курсахъ въ г. Ардатовѣ въ февралѣ 1914 г.).

I.

Сельское хозяйство въ Россіи является удѣломъ громадной части населенія. Россія страна исконнаго земледѣлія и надолго еще останется такою. Промышленность (заводская, фабричная) хотя и стала развиваться относительно быстро, но она даетъ въ себѣ занятіе еще сравнительно небольшому количеству рукъ, а главная масса рабочихъ силъ и въ будущемъ будетъ находить приложеніе именно въ земледѣліи.

Несмотря на это, успѣхами своего земледѣлія Россія похвалиться не можетъ. Тѣ, кому приходилось бывать за границей, поражаются громадной разницей между постановкой сельскаго хозяйства тамъ и у насъ. Тамъ въ хозяйствѣ все налажено, поля хорошо обработаны, сильно удобрены и даютъ высокіе урожаи. Скотъ тамъ отличается хорошимъ видомъ и крупными размѣрами, при чемъ его производительность очень высока. Пустующихъ, незасѣянныхъ полей тамъ почти не видно; каждый клочекъ разрабатанъ и засѣянъ такъ, что почти ежегодно онъ даетъ урожай того или другого растенія.

У насъ же картина совершенно обратная:— $\frac{1}{3}$ пшени не засѣвается, а лежитъ подъ паромъ, не давая хозяину ничего, кромѣ сорныхъ травъ, неспособныхъ, конечно, прокормить и неприхотливую нашу скотину; поля обработаны не важно, а во многихъ мѣстахъ и совсѣмъ плохо; удобряется земля крайне слабо, а на многія поля навозъ не попадаетъ никогда. Благодаря этому урожаи у насъ очень низки. Относительно качества нашего скота и говоритъ нечего—онъ крайне плохъ и малопродуктивенъ.

Возвращаясь въ Россію и вспоминая все видѣнное, большинство склонно было объяснять ту громадную разницу, которую они наблюдали, исключительно лѣнью, пьянствомъ и неумѣньемъ работать нашихъ крестьянъ-хозяевъ. Другіе причину этого видѣли только въ малой просвѣщенности и некультурности нашей крестьянской массы.

Первые говорили, что сначала необходимо отрезвить нашъ народъ, заставить его работать, но мѣръ къ этому найти не могли и поэтому безнадежно махали рукой. Они, конечно, были очень далеки отъ истиннаго пониманія.

Вторые болѣе правильно смотрѣли на вещи. Несомнѣнно, что темнота народная является большимъ тормазомъ на пути его къ благосостоянію. Поэтому, они были правы, указывая, что нужно много школъ, какъ общихъ, такъ и профессиональных (земледѣльческихъ, профессиональных и т. п.). Параллельно они указывали, что сельскихъ хозяевъ-крестьянъ нужно научить вести хо-

зяйство, иными словами, говоря по ученому, нужно научить хозяев пользоваться лучшими техническими приемами, т. е. нужно улучшить технику ¹⁾ хозяйства.

В области полевого хозяйства, по их мнению, нужно было научить крестьян правильно и тщательно обрабатывать землю и хорошо ее засевать. Засевать при этом не одними хлебами, а так, чтобы был плодосмесь, так как известно, что хлеб лучше родится, если они чередуются с бобовыми (зерновыми — горох, вика, чечевица и кормовыми — вика, клевер), клубнеплодами (картофель) и корнеплодами (свекловица кормовая и др.).

В области животноводства они считали необходимым научить правильно кормить скот, а также перерабатывать его продукты, (напр., молоко на масло, сыр, сметану) и так далее, и так далее.

Люди, придерживавшиеся этого мнения, были убеждены, что если хозяин-крестьянин будет уметь хорошо обрабатывать и засевать свою землю, а также хорошо научиться кормить свой скот, улучшая его породу хорошими производителями ²⁾, то наше хозяйство пойдет так же хорошо, как и за границей. Облегчить же хозяину путь к техническому улучшению хозяйства должна школа, так как грамотного хозяина научить гораздо легче, — он и сам многое вычитает и агронома поймет лучше.

Этот взгляд во многом правилен, но, однако, далеко не во всем. Само собой, что для того, чтобы хозяйничать с успехом, обязательно нужно уметь вести хозяйство, необходимо иметь и знания, но одного этого умения и знаний не всегда достаточно. Она может принести полную пользу только тогда, когда хозяйство находится в таких условиях, в которых имеется все нужное для возможности ведения хозяйства. Это обстоятельство и упускали из вида лица, видевшие в улучшении техники главный выход для нашего плохого хозяйства.

Они упустили из вида, что держать, например, много и хорошего скота ³⁾ можно теперь только в том случае, когда затраты на содержание скота окупятся.

Молоко, например, или продукты из него теперь выгодно производить только тогда, когда им обеспечен хороший сбыт. Если сбыт продуктам животноводства обеспечен, то содержание скота хозяину окупается этими продуктами, а необходимый навоз обходится ему дешево, например, около 1 коп. пуд. Такой дешевый навоз поля хорошо оплачивают урожаи, но если навоз обходится хозяйству в 3 коп. и дороже за пуд, то он никогда не окупится, а это у нас и имеет место, так как выгодный сбыт продуктов животноводства у нас совершенно еще не обеспечен.

То же самое относится и к другим отраслям хозяйства. Вот это и упустили из вида лица, видевшие в улучшении *одной только техники* хозяйства выход к народному благосостоянию. Они позабыли, что теперь мало еще уметь что-нибудь сделать, а гораздо важнее то, чтобы сделанное имело возможность *выгодно сбыть*.

Они просмотрели, что успехи заграничных хозяев покоятся именно на том, что там продукты сельского хозяйства находят выгодный, легкий, удобный и быстрый сбыт. Они не заметили, что именно это и побуждает хозяина вводить в хозяйство технические улучшения, ⁴⁾ так как этими улучшениями он увеличивает выгоды своего хозяйства. Поэтому только там хозяин и ценит умение вести ту или иную отрасль хозяйства и обязательно стремится это хозяйство приобрести, так как это служит залогом его благосостояния.

Что это так, видно из фактов, которыми богата наша страна.

За границу попадали многие из наших русских хозяев помещиков и не мало между ними было людей, которые серьезно знакомились там с технической стороной сельского хозяйства. Они тщательно изучали технику дела, ⁵⁾ но не обращали должного внимания на *окружающее хозяйство условия*, лежащие, на первый взгляд, вдали от непосредственного хозяйства, а именно

¹⁾ Техникой хозяйства называется совокупность приемов и способов, при помощи которых ведется хозяйство. Так, например, различают: в скотоводстве — технику (приемы и способы) содержания скота, технику кормления его и т. д., а в полеводстве — технику (приемы и способы) обработки земли, технику (способы и приемы) посева (разбросной ручной, разбросной машинной, рядовой) и т. д. Каждая отрасль имеет свою технику (способы, приемы).

²⁾ Т. е. если хозяин будет знаком с техникой хозяйства.

³⁾ Значит, улучшить технику скотоводства.

⁴⁾ Например, в скотоводстве улучшенные скотные дворы, правильное кормление и содержание скота, хороших производителей и т. д., а в полеводстве: целесообразный севооборот с плодосмесью, улучшенную обработку и проч.

⁵⁾ Например, технику обработки земли, технику содержания и кормления скота, технику маслоделия, сыроварения и т. д.

на условия рынка, сбыта сельскохозяйственных продуктов и тому подобный, называемые экономическими ⁶⁾ условиями хозяйства.

Приобретая нужные умения, хозяин возвращался в Россию и здесь, если имел средства, начинал устраивать хозяйство на заграничный лад, пользуясь часто умными людьми, привезенными из-за границы. Не жалел, затрачивались капиталы, все делалось подчас фундаментально, строились хорошие скотные дворы, выписывались целые стада превосходного иностранного скота и т. д., и т. д. Казалось, что так поставленное дело пойдет и окупит все расходы, но в громадном большинстве случаев получалось обратное: отлично налаженное с технической стороны хозяйство, которое за границей дало бы несомненный барыш, у нас вело к убыткам и только. Кончалось хозяйство в большинстве случаев быстро, как и начиналось; превосходный скот таял, дворы пустовали, усадьба забрасывалась и, в конце концов, все погибало, не оставив и следа.

Приписывали это часто неумению хозяина работать, но это неправильно, так как и там, где во главе дела стоял хозяин, умевший работать, дело шло так же. Зависел успех от иного, а именно от того, что такое хозяйство не соответствовало нашим хозяйственным условиям и было искусственно насаждено там, где для него еще не было подходящих экономических ⁷⁾ условий.

Говорю „еще не было“ потому, что с течением времени экономические условия меняются. С течением времени и в данном месте наступил бы момент, когда такое хозяйство стало бы и здесь выгодным, при том, конечно, условии, что в остальном хозяйство соответствовало бы климату и почве данной местности.

Если бы хозяева-новаторы, ⁸⁾ порывавшиеся вскоре после раскрепощения крестьян завести у себя хозяйство на заграничный образец, поняли правильно наши русские экономические условия и сравнили бы их с экономическими условиями, существовавшими в то же время за границей, то они не стали бы так слепо подражать заграничным образцам и не сделали бы тех ошибок, которые выпадали на их долю.

Будучи знакомы с новой техникой ведения дела, ⁹⁾ они взяли бы из нее только то, что соответствовало в этот момент экономическим условиям нашей страны, и хозяйство, устроенное на этих началах, могло бы существовать и дожидаться лучшей поры для своего полного развития. Они не нарушили бы закона, который определенно и твердо говорит, что хозяйство только тогда крепко, когда оно всесторонне основано на точном учете всех условий, лежащих как внутри, так и вне хозяйства.

Внутри хозяйства, в нем самом, лежат многие условия, например, климат данной местности, качество почвы данного хозяйства или данной области, размер его земельной площади, распределение земельной площади по естественным угодьям (пашня, луга, выгон, лес), количество этих угодий, а также характер владения (единоличный или общинный).

К внешним условиям хозяйства относятся условия рынка, т. е. спроса на те или иные продукты сельского хозяйства и связанные с ними условия сбыта этих продуктов, цены на рабочие руки, наличность у хозяина капитала и доступность капитала заемного, нужного для ведения хозяйства и для хозяйственных улучшений, и т. п.

Каждое из этих перечисленных условий ставит хозяину определенные требования, исполнение которых для него обязательно.

Климат данной местности и почва называются природными или *естественно-историческими* условиями. Климат не может быть изменен по воле самого хозяина, так же, как и общий характер почвы, но качество почвы при помощи удобрения, хорошей обработки, осушки или орошения (где, что нужно) при известных условиях может быть значительно изменено. Тем не менее, однако, как климат, так и почва должны рассматриваться, как постоянные условия, сопутствующие хозяйствам той или иной местности.

Требования климата очень определенны и каждому понятно, что их переступить хозяин не может. Нельзя, например, в местности с коротким, прохладным, дождливым летом возделывать такие растения, которые требуют длинного жаркого периода роста и нуждаются в большом количестве солнечного

⁶⁾ С некоторой натяжкой порусски эти условия можно назвать „хозяйственными“.

⁷⁾ Хозяйственных.

⁸⁾ Вводящие новшества.

⁹⁾ С новыми способами и приемами ведения сельского хозяйства.

свѣта; нельзя и, на оборотъ, въ сухомъ климатѣ безъ искусственнаго орошенія, воздѣлывать растеній, мало требовательныхъ къ количеству солнечныхъ дней, но требующія много влаги.

Климатъ сѣверной и западной Россіи, напримѣръ, болѣе благоприятствуетъ для роста травяной растительности, чѣмъ зерновыхъ злаковъ, уборка которыхъ, кромѣ того, здѣсь встрѣчаетъ много затрудненій.

Черноземная же область Россіи, съ ея болѣе сухимъ климатомъ, болѣе соответствуетъ производству зерновыхъ продуктовъ, чѣмъ производству сѣна, при чемъ клеверъ здѣсь уже растетъ очень не важно и является растеніемъ невыгоднымъ.

Почва оказываетъ на направленіе хозяйства также громадное значеніе. Почвы сѣверной и западной Россіи бѣдны и только при сильномъ навозномъ удобреніи онѣ способны давать хорошіе урожаи зерновыхъ хлѣбовъ, а черноземъ и безъ удобренія родитъ ихъ во много разъ лучше. Это обстоятельство заставляетъ тяготѣть хозяйства сѣверной и западной Россіи къ молочному скотоводству, дающему навозъ, а черноземная и южныя губерніи идутъ по пути развитія зернового хозяйства.

Но и условія климата и почвы не въ состояніи сами по себѣ измѣнить кореннымъ образомъ направленіе хозяйства, а измѣненія приходятъ только при наличности особыхъ условий. По климатическимъ и почвеннымъ условіямъ сѣверныя и западныя губерніи постоянно болѣе подходили для производства кормовыхъ растеній и къ молочному скотоводству, но воспользоваться этимъ болѣе или менѣе полно онѣ могли только въ послѣднее время, когда подвозъ хлѣба съ черноземовъ по желѣзнымъ дорогамъ и пароходамъ позволилъ имъ это сдѣлать, а также, когда продукты скотоводства поднялись въ цѣнѣ, благодаря росту населенія въ городахъ, и сбытъ ихъ по желѣзнымъ дорогамъ облегчился. До этого же времени и здѣсь необходимо и болѣе выгодно было зерновое хозяйство, которое, въ общемъ, климату и почвѣ мало соответствовало. Зерновое хозяйство здѣсь держалось потому, что мѣстное населеніе должно было получить зерно для себя на мѣстѣ, иначе кормиться ему было нечѣмъ, такъ какъ подвозъ зерна гужемъ изъ черноземныхъ степей былъ невозможенъ. Это и обуславливало существованіе здѣсь въ старые годы болѣе высокихъ цѣнъ на хлѣба, чѣмъ сейчасъ.

Размѣръ земельной площади въ хозяйствѣ имѣетъ также большое значеніе. Въ сѣверной Россіи очень большое хозяйство¹⁰⁾ вести нельзя, такъ какъ вывоза навозъ, уходъ за большимъ количествомъ молочнаго скота, надзоръ по хозяйству и многое другое положительно не возможны. Въ районахъ же, благоприятныхъ простому зерновому хозяйству, мы видимъ и очень крупныя хозяйства, ведущіяся съ большимъ успѣхомъ. Очень мелкое хозяйство и здѣсь и тамъ страдаетъ своими специальными недочетами, заключающимися въ томъ, что ему недоступно то, что доступно крупному и среднему хозяйству, которыя богаче его и средствами.

Однако, если мелкія хозяйства соединяются въ кооперативы по совместной переработкѣ своихъ продуктовъ (напр. молока) и по сбыту ихъ, а также по покупкѣ нужныхъ имъ предметовъ (машинъ, удобрений, кормовъ и т. д.), то и имъ становятся доступными всѣ выгоды крупныхъ хозяйствъ, а недостатки крупнаго хозяйства (наемныя руки, трудность надзора и другія) здѣсь отсутствуютъ. Поэтому ограниченность количества земли въ хозяйствѣ отнюдь не является условіемъ, лишаящимъ хозяина возможности поставить хозяйство хорошо и, насколько можно вообще, выгодно.

Распределеніе площади по угодьямъ (луга и выгоны), конечно, также не могутъ не отразиться на характерѣ хозяйства такъ же какъ отражается на немъ и характеръ землевладѣнія (единоличное или общинное), но и эти условія не рѣшаютъ еще окончательно направленіе хозяйства.

Мы знаемъ, напримѣръ, что въ селахъ съ большимъ относительно количествомъ луговъ скота держать не больше, чѣмъ въ селахъ, неимѣющихъ луговъ совсѣмъ, а скотъ первыхъ часто нисколько не лучше, чѣмъ во вторыхъ¹¹⁾. Зависитъ это отъ того, что излишекъ сѣна идетъ не въ кормъ скоту, а увозится на базаръ, такъ какъ скотъ при отсутствіи выгоднаго и удобнаго сбыта продуктовъ животноводства не способенъ такъ оплатить сѣно, какъ оплачиваетъ его базаръ.

Наибольшее же, самое сильное и неотразимое вліяніе на направленіе сельскаго хозяйства въ ту или иную сторону (въ сторону ли зернового хозяйства, скотоводства или культуры промышленныхъ растеній, какъ ленъ, сахарная свекла, картофель) оказываютъ слѣдующія условія, а именно: *требованіе рынка и условія сбыта*. Ими рѣшается теперь все, такъ какъ въ хозяйство кре-

стьянское ворвался, какъ знаменіе времени, денежный оборотъ и теперь именно потребность въ деньгахъ руководитъ каждымъ хозяйствомъ отъ мелкаго до крупнаго.

Привести хозяйство въ такое состояніе, при которомъ оно способно дать въ настоящій моментъ наибольшій денежный доходъ, а также при которомъ обеспечивается полученіе наиболѣе денежнаго дохода и въ будущемъ, вотъ главная и единственная цѣль, къ которой должно стремиться теперь каждое хозяйство отъ мелкаго до крупнаго.

Если раньше хозяинъ могъ гордиться тѣмъ, что у него съ года на годъ стоятъ необмолоченныя скирды, страхуя его въ голодный годъ отъ голоданія и полнаго разоренія, то теперь онъ можетъ такъ же спокойно перенести голодный годъ, если у него имѣется капиталъ, полученный отъ хозяйства, такъ какъ теперь хлѣбъ по доступной цѣнѣ подвезутъ въ постигнутую неурожаемъ мѣстность желѣзныя дороги изъ другихъ мѣстностей, гдѣ въ это время хлѣбъ далъ хорошій урожай. При этомъ, раньше хлѣбъ въ скирдахъ гнилъ, портился мышами и всегда могъ сгорѣть, иными словами утрачивалъ свою цѣнность отчасти или полностью, а теперь капиталъ, вырученный за него, можетъ спокойно лежать въ кредитныхъ товариществахъ, принося проценты, и не рискуетъ ни пылинкой своей цѣнности.

Раньше хозяинъ считался богатымъ, когда онъ имѣлъ въ скирдахъ и амбарахъ хлѣба полную чашу, а теперь онъ считается бѣднымъ, если у него есть капиталъ¹²⁾.

Денежный расчетъ проникъ въ крестьянское хозяйство теперь сильно, и это заставляетъ хозяина въ настоящее время думать не о томъ, чтобы на полѣ и въ хлѣвахъ расло то, что нужно самому хозяйству и его обладателю съ семьей, а чтобы и здѣсь и тамъ *производилось только то, что требуетъ и хорошо* (наиболѣе выгодно) *оплачивается рынокъ*.

Не бѣда, что у хозяина въ полѣ нѣтъ льна, а въ хлѣву нѣтъ овецъ, онъ безъ одежды ни лѣтомъ ни зимой не останется, если у него въ полѣ и въ хлѣву растетъ что либо другое, за что въ свое время онъ возьметъ хорошую цѣну. На вырученные деньги онъ выгодно и лучше купитъ себѣ то, чего не дало ему свое хозяйство.

Вотъ отношенія, которыя въ настоящее время сильно проникли въ сельское хозяйство и теперь сельскій хозяинъ долженъ слѣдить за рынкомъ, такъ какъ только угадывая требованія этого своего новаго повелителя, онъ можетъ съ успѣхомъ вести свое хозяйство.

Учитывая своевременно требованія рынка, хозяинъ долженъ соответственно съ ними перестраивать свое хозяйство на иныхъ противъ прежняго началахъ. Теперь передъ хозяиномъ стоитъ обязательная задача рѣшить, какое же направленіе онъ долженъ придать своему хозяйству или, говоря по ученому, какую систему хозяйства нужно ему выбрать.

Однимъ словомъ, теперь наступилъ моментъ коренной ломки нашего хозяйства. Оно и раньше не стояло на одномъ мѣстѣ, но измѣнялось медленно и мало замѣтно, а теперь ему предстоитъ сдѣлать быстрый скачекъ и отъ того, хорошо ли поймутъ хозяева свою пользу и въ чѣмъ она заключается, зависить для нихъ очень многое.

Обычно хозяева-крестьяне склонны думать, что они ведутъ хозяйство такъ, какъ велось оно въ старину, и они смотрятъ на него, какъ на нѣчто неизмѣняющееся. Это побуждаетъ ихъ цѣпляться за существующій хозяйственный укладъ и именно въ этомъ они видятъ главную свою хозяйственную задачу. Однако это не вѣрно. Думая и поступая такъ, они дѣлаютъ большую ошибку.

Въ послѣдующей бесѣдѣ постараюсь показать, что форма¹³⁾ хозяйства въ разное время подвергалась измѣненіямъ подъ вліяніемъ условій, имѣвшихъ мѣсто въ то или иное время.

Агрономъ П. Жилинскій.

Агрономическій поѣздъ.

(Письмо изъ арзамасскаго у.).

1-го мая въ 5 часовъ вечера прибылъ на станцію Шатки агрономическій поѣздъ, сооруженный и оборудованный обществомъ московско-казанской желѣзной дороги при содѣйствіи глазнаго управленія земледѣлія и землеустройства. Поѣздъ встрѣтили на станціи нижеслѣдующія лица агрономическаго персонала: губернской земскій агрономъ г. Португаловъ, завѣдывающій губер-

¹²⁾ Оборотный, запасный, а также хорошо организованный доступный кредитъ.

¹³⁾ Способъ хозяйствованія и направленіе хозяйства, все это вмѣстѣ, называется еще „системой хозяйства“.

¹⁰⁾ Напримѣръ, въ 1000 дес. пахотной земли.

¹¹⁾ См. „Обслѣдованіе состоянія животноводства въ 1-мъ агрономическомъ участкѣ нижегородскаго уѣзда“, произведенное въ 1911 г. нами.

ской съезду коллективных опытовъ въ нижегородской губерніи г. Феодоровскій и сотрудница при постановкѣ этихъ опытовъ г. Кашеева, всѣ участковые агрономы арзамасскаго уѣзднаго земства г.г. Кашеевъ, Кузнецовъ, Непрухинъ, Юкель и одинъ агрономъ лукояновскаго уѣзда. Кромѣ того на станцію къ моменту прихода поѣзда прибыли экскурсіи 3-хъ земскихъ школъ собакинско-й волости, а именно: собакинской, поляновской и озерской. Дѣти во главѣ съ учительскимъ персоналомъ прошли пѣшкомъ 8—12 верстъ.

Агрономическій поѣздъ состоитъ изъ 11 вагоновъ слѣдующаго состава:

1. Вагонъ-музей по полеводству, луговодству, скотоводству и молочному хозяйству.
2. Вагонъ-музей по садоводству, пчеловодству, птицеводству и кролиководству.
3. Вагонъ съ машинами и орудіями по обработкѣ почвъ.
4. Вагонъ съ машинами по очисткѣ зерна и посѣву.
5. Вагонъ съ крупнымъ рогатымъ скотомъ.
6. Вагонъ съ мелкимъ скотомъ и домашней птицей.
7. Вагонъ—аудитория на 60 слушателей.
- 8, 9, 10. Три вагона I, II и III классовъ для агрономическаго персонала, специалистовъ и служителей поѣзда.
11. Вагонъ для фуража.

Вагоны-музеи обставлены очень изящными коллекціями разными, плакатами и картинами раскрашенными. Тутъ-же при прохожденіи публики группами агрономы и специалисты давали, пользуясь разными пособиями, развѣшанными по стѣнамъ, объясненія по многимъ отраслямъ сельскаго хозяйства.

Проходя въ вагоны съ пособиями и живыми объектами, послѣ частичныхъ объясненій, группы посѣтителей попадали въ аудиторию, гдѣ агрономами и специалистами поѣзда читались лекціи объ улучшеніи сельскаго хозяйства вообще, организаціи крестьянскаго хозяйства доходнаго и коопераціи. Г. завѣдывающій поѣздомъ агрономъ В. Н. Вемковъ читалъ о возстановленіи плодородія почвы, сортировкѣ сѣмянъ для посѣва, рядовомъ посѣвѣ, травосѣяніи.

Специалистъ по скотоводству читалъ о правильномъ рациональномъ кормленіи молочнаго скота, артельномъ маслослѣдствіи.

Крестьяне-посѣтители поѣзда слушали объясненія по нагляднымъ пособиямъ и лекціи съ большимъ интересомъ.

Не смотря на страдную горячую пору сѣва яровыхъ многіе крестьяне, интересующіеся сельскимъ хозяйствомъ, оставили свои поля и пріѣхали за 15—25 верстъ на станцію для общенія съ агрономической наукой, что произвело пріятное впечатлѣніе на весь агрономическій персоналъ. Кромѣ того поѣздъ посѣтили многіе землевладѣльцы, тяготящіеся къ ст. Шатки.

Легимъ себя надеждой, что агрономическій поѣздъ въ дальнѣйшихъ своихъ рейсахъ не минетъ станціи нашего арзамасскаго уѣзда.

Участковый агрономъ
арзамасскаго уѣзднаго земства Г. Д. Юкель.

ОТЗЫВЫ О КНИГАХЪ.

О. Холмогорскій. Какъ выгодно вести сельское хозяйство. Маслослѣдствіи артели. Изданіе т-ва И. Д. Сытина. Москва. 1914 г. Цѣна 12 коп.

Въ настоящей книжкѣ авторъ, какъ и въ другихъ своихъ произведеніяхъ, даетъ вполне обстоятельныя и подробныя свѣдѣнія о томъ, какимъ образомъ съ наименьшей затратой труда и капитала организовать правильное молочное хозяйство на кооперативныхъ началахъ.

Примѣрами сибирскихъ, ярославскихъ и датскихъ артелей авторъ доказываетъ выгоду для хозяина этого мѣропріятія и полную возможность его осуществленія въ условіяхъ нашего хозяйства. Въ заключеніе прилагается форма договора молочныхъ товариществъ.

Форма изложенія книжки вполне популярна и она можетъ быть рекомендована для широкаго распространенія среди сельскихъ хозяевъ.

А. Б.

Того же автора. Молочное хозяйство пригородныхъ крестьянъ. Товарищество по сбыту молока. Цѣна 12 коп.

Близость города для многихъ крестьянъ—источникъ дохода. Городъ все беретъ. И среди сбываемыхъ крестьянами продуктовъ хозяйства главное мѣсто занимаетъ молоко. Сбытъ молока очень важенъ для пригородныхъ крестьянъ, такъ какъ цѣльное хорошее молоко очень хорошо оплачивается и при томъ обладаніе лишней коровой, въ расчетѣ на выгодный сбытъ молока, цѣнно само по себѣ для пригороднаго крестьянина земледѣльца или огородника, принужденно иногда всю зиму убивать на то, чтобы возить изъ города навозъ, столь необходимый для интенсивнаго пригороднаго хозяйства.

Пригородные крестьяне отлично понимаютъ значеніе сбыта молока и стараются удѣлить этому дѣлу должное значеніе, но многіе жалуются, что доходъ иногда бываетъ сомнительный и неопредѣленный, потому что не всегда легко найти покупателя, что молоко портится и проч.

Всѣ эти жалобы справедливы, такъ какъ крестьяне, обычно по темнотѣ и неумѣнью, не такъ ведутъ дѣло, какъ было бы нужно.

Наиболѣе совершенный и выгодный способъ сбыта въ данномъ, какъ и во всякомъ другомъ случаѣ, будетъ кооперативный, путемъ организаціи молочной артели или товарищества.

Въ своей книжкѣ авторъ доказываетъ всѣ выгоды и преимущества кооперативнаго сбыта молока и подробно разъясняетъ, какимъ образомъ пригороднымъ сельскимъ хозяевамъ начать и организовать это дѣло, по примѣру уже существующихъ русскихъ и заграничныхъ молочныхъ товариществъ.

Книжка обладаетъ тѣми же хорошими качествами, что и предыдущая, и можетъ имѣть значеніе для нижегородскихъ пригородныхъ сельскихъ хозяевъ, имѣющихъ такой крупный рынокъ сбыта, какъ г. Нижний съ его армаркой.

А. Б.

Того же автора. Какъ выгодно вести садоводство. Товарищества садоводовъ. Цѣна 12 коп.

Во многихъ районахъ нижегородской губерніи садоводство уже получило значительное развитіе и вопросъ о наивыгоднѣйшемъ сбытѣ продуктовъ садоводства имѣетъ здѣсь первенствующее значеніе.

Какъ и во всякомъ другомъ сельско-хозяйственномъ мѣропріятіи, здѣсь о азывается наивыгоднѣйшей кооперативная форма сбыта продуктовъ и авторъ знакомитъ въ своей книжкѣ съ организаціей товариществъ садоводовъ, имѣющихъ цѣлью какъ улучшеніе техники садоводства, такъ и, главнымъ образомъ, наивыгоднѣйшій сбытъ продуктовъ садоводства въ сыромъ и переработанномъ видѣ. Въ концѣ книжки приложенъ уставъ артели садоводовъ-промышленниковъ.

Предыдущіе отзывы о внутреннихъ и вѣнскихъ достоинствахъ книгъ г. Холмогорскаго приложимы и къ настоящей брошюрѣ.

А. Б.

О. М. и Н. Д. Ламоновы. Пчеловодныя бесѣды. Руководство для начинающихъ пчеловодовъ. 46 рис. Цѣна 25 коп. Изданіе костромской губ. земской управы подъ редакціей костромскаго губ. пчеловода Г. А. Кузьмина. Кострома, 1914 года.

Настоящія бесѣды снабжены большимъ количествомъ рисунковъ, но, къ сожалѣнію, нѣсколько кратки въ части практическихъ указаній по исполненію главныхъ очередныхъ пастынныхъ работъ, между тѣмъ именно подробныя указанія очень важны для начинающихъ пчеловодовъ. Съ успѣхомъ можно было бы пожертвовать нѣкоторыми рисунками и за ихъ счетъ пополнить текстъ; желательно также уменьшеніе цѣны брошюры. Что же касается желательности подобныхъ бесѣдъ, то противъ этого говорить не приходится и можно только привѣтствовать начинаніе г.г. Ламоновыхъ. Настоящее изданіе можно получить въ костромской губ. управѣ и у авторовъ въ Н.-Новгородѣ.

Люб. пч.

ВОПРОСЫ И ОТВѢТЫ.

Подписчику А—ву.

Вопросъ. Одинъ крестьянинъ сдалъ другому лицу часть своей усадебной земли подъ постройку дома на двѣнадцать лѣтъ съ тѣмъ, что если арендаторъ по истеченіи двѣнадцатилѣтняго срока пожелаетъ снять въ аренду эту землю на новый двѣнадцатилѣтній срокъ, то владѣлецъ земли не долженъ этому препятствовать и повышать арендной платы. Въ теченіе перваго аренднаго срока владѣлецъ земли умеръ. Въ настоящее время первый срокъ истекъ и жена владѣльца хочетъ увеличить арендную плату за эту же землю, почему и не дѣлаетъ новаго условія. Имѣетъ ли право она повысить арендную плату?

Отвѣтъ. Согласно рѣшенія правительствующаго сената 1905 г. № 102, договоръ объ отдачи надѣльной земли въ срочную аренду, заключенный старшими членами двора, какъ законными распорядителями надѣла, обязателенъ послѣ смерти его и для того члена семьи, который, въ силу обычая, призванъ заступить мѣсто умершаго, хотя новый хозяинъ и не считается наследникомъ имущества, составляющаго собственность всей крестьянской семьи, а по рѣшенію того же сената 1867 г. № 304 договоръ объ арендѣ обязателенъ и для наследниковъ контрагентовъ; но, принимая во вниманіе, что по рѣшеніямъ сената 1884 г. № 2, 1875 г. № 181, 1872 г. № 1328, хотя арендный контрактъ, заключенный на 12 лѣтъ, съ оговоркою въ немъ права арендатора удержать имѣніе за собою по истеченіи аренднаго договора еще на 12 лѣтъ,—не противозаконенъ, но онъ не считается аренднымъ договоромъ, заключеннымъ на 24 г., и что въ случаѣ нарушенія одною стороною условія о возобновленіи аренднаго договора другая сторона имѣетъ лишь право на вознагражденіе за убытки,—слѣдуетъ придти къ заключенію, что теперешняя хозяйка усадьбы повысить арендную плату можетъ, ибо оговорка въ арендномъ договорѣ о правѣ возобновленія такового по истеченіи срока аренды не считается аренднымъ договоромъ и обязательной для сторонъ, и что въ случаѣ отказа ея отъ сдачи въ аренду усадьбы по прежней цѣнѣ обязать ее къ такой сдачѣ нельзя; арендаторъ послѣ такого отказа можетъ взыскивать съ нея судомъ лишь убытки, если онъ не согласится повысить арендную плату.

Вопросъ. Нужно ли дѣлать новое условіе на другой двѣнадцатилѣтній срокъ на аренду означенной выше усадьбы?

Отвѣтъ. Если послѣдуетъ соглашеніе, то условіе на аренду необходимо совершить и при томъ съ соблюденіемъ требованій, изложенныхъ въ ст.ст. 1691, 1692, 1700 и 1701 т. X ч. 1 св. зак.

Кр. с. Тубанавки, васьковского у., Г. И. Фаленкову.

Вопросъ. Въ правѣ ли одно сельское общество ходатайствовать о закрытіи казенныхъ винныхъ лавокъ и другихъ питейныхъ заведеній, находящихся на базарной площади, если базарная площадь принадлежит не одному этому обществу, а еще другимъ четыремъ обществамъ?

Отвѣтъ. Не въ правѣ. О закрытіи упомянутыхъ казенныхъ винныхъ лавокъ и другихъ питейныхъ заведеній, согласно циркуляра министерства финансовъ отъ 26 июня 1898 г. за № 260, нужно ходатайствовать всѣмъ пяти сельскимъ обществамъ, которымъ принадлежитъ базарная площадь.

С.-х. корреспонденту Р. Я. Вятрову.

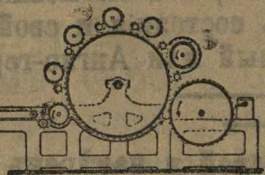
Вопросъ. Одно лицо завѣщало своему младшему сыну 30 дес. вѣчной (купленной) земли. Но послѣ сего завѣщанія по частному документу, засвидѣтельствованному въ волостномъ правленіи, 14 дес. земли продало другимъ своимъ старшимъ сыновьямъ. Можетъ ли въ настоящее время младшій сынъ, согласно духовнаго завѣщанія отца, отказать своимъ старшимъ братьямъ въ землѣ?

Отвѣтъ. Если духовное завѣщаніе отца окружнымъ судомъ утверждено къ исполненію, то младшій братъ въ правѣ отказать своимъ старшимъ братьямъ въ 14 дес. земли, купленной ими у отца по частному документу, такъ какъ, согласно ст. 1417 т. X ч. I св. зак. и рѣшенія прав. сената 1871 г. № 751, продажа недвижимаго имущества совершается посредствомъ купчей крѣпости и продажа такого имѣнія по домашнему акту, какъ въ данномъ дѣлѣ это и было, недействительна. Срокъ для представленія къ утвержденію къ исполненію духовнаго завѣщанія полагается для лицъ, пребывающихъ въ Россіи, годовой со дня смерти завѣщателя (ст. 1063 того же закона).

ТОРГОВЫЙ ДОМЪ

А. ДИММЕРЪ и А. КОВАЛЕВЪ

МОСКВА, Рыбный пер., Старый Гостинный дворъ, № 38.
Адресъ для телеграммъ: Москва „ДИМ-ОВЪ“. Телефоны 14—31 и 134—35.



Фабрика аппаратныхъ лентъ, патентованная стальная колющая лента съ закаленными концами.

Приводные ремни.

Полное оборудованіе ватныхъ фабрикъ.

Складъ фабричныхъ и мельничныхъ принадлежностей.
Двигатели ПОЛУ-ДАЗЕЛЬ.

ПРОДАЕТСЯ ДОМЪ

полукаменный, дающій дохода 2 тысячи руб., при немъ земли около 900 квадр. саж. и фруктовый садъ. Н.-Новгородъ, въ концѣ Б. Покровки, № 88—Виноградовой. Спросить хозяйку дома отъ 10 ч. утра до 3 ч. дня.

ПРОДОЛЖАЕТСЯ ПОДПИСКА НА 1914 ГОДЪ
на ежемѣсячный журналъ исторіи и исторіи литературы

„ГОЛОСЪ МИНУВШАГО“

(Годъ изданія 2 й).

Подъ редакціей С. П. Мельгунова и В. И. Семевского.

Журналъ, какъ и въ предшествующемъ году, посвящается разработкѣ вопросовъ исторіи и исторіи литературы русской и всеобщей и имѣетъ въ виду интересы широкихъ круговъ интеллигентныхъ читателей.

Журналъ иллюстрируется картинами изъ прошлаго и портретами дѣтелей русскихъ и иностранныхъ.

ВЫШЛА АПРѢЛЬСКАЯ КНИГА (№ 4).

СОДЕРЖАНИЕ: I. СТАТЬИ. Акад. Адръ Н. Веселовскій. Пьеръ Бейль. Проф. Ф. Гэффъ. Живописецъ нравовъ XVIII в. (Кармонтель). А. А. Кизветтеръ. Борьба за земство при его возникновеніи. П. Н. Сакулинъ. Психологія Бѣлинскаго. II. ВОСПОМИНАНИЯ. Г. А. де-Волланъ. Очерки прошлаго (Достоевскій, Успенскій, Пыпинъ и О. Миллеръ) И. П. Бѣлоконскій. Отрывки изъ воспоминаній П. Жизнь въ Красноярскѣ. Н. А. Толстой. Исповѣдь бывшаго священника. Л. О. Снегиревъ. Первое изданіе деревенскихъ очерковъ Г. И. Успенскаго (предисловіе автора) В. А. Лопатинъ. Освобожденіе Ф. В. Волховскаго. III. МАТЕРІАЛЫ. В. И. Семевскій. Донесенія М. О. Дубельта кн. А. И. Чернышеву. Кн. Д. И. Шаховской. Изъ послѣднихъ дней жизни А. И. Тургенева. П. Е. Щеголевъ. Катковъ, Валуевъ и Тимашевъ. IV. НЕКРОЛОГЪ. А. З. Понелинскій. П. П. Семеновъ-Тянь-Шанскій. V. СБОРЪ ЖУРНАЛОВЪ. В. Н. Перцевъ. Проектъ франко-прусскаго разоруженія въ 1870 году. А. М. Васютинскій. Русское общество 60-хъ годовъ XIX в. по воспоминаніямъ французскаго инженера. VI. ИЗЪ ТЕКУЩЕЙ ЛИТЕРАТУРЫ. В. Н. Перцевъ. Новые русскіе труды по теоріи исторической науки. К. Н. Успенскій. Новый трудъ по исторіи Византии. В. И. Семевскій. Диспутъ М. А. Островской. VII. РОМАНЪ. Вл. Реймонтъ. 1794 годъ. Ч. I. Постѣдній Сеймъ Рѣчи Посполитой. Гл. VI. Перев. Е. М. Загорскаго. VIII. РИСУНКИ. Портретъ П. П. Семенова. Рисунки Кармонтели.

Условия подписки на 1914 годъ съ доставкой и пересылкой въ Россію: на годъ — 8 руб., на ½ года 4 р., на одинъ мѣсяцъ 1 р., за границу 12 р., ½ года — 6 р.

Для народныхъ учителей и учащихся допускается разсрочка по 2 руб.

Въ отдѣльной продажѣ книга журнала — 1 руб. (налож. плат. — 1 руб. 25 коп.). Подписные деньги на 1914 годъ должны направляться въ контору журнала. Складъ книгоиздательства ЗАДРУГА, Москва, Нижняя Кисловка, д. 1 кв. 4, тел. 4—50—61).

Комплекты за прошлый годъ (безъ № 1) 7 р. 50 к. (безъ пересылки).

Подписка принимается и во всѣхъ большихъ книжныхъ магазинахъ.

Въ имѣніяхъ В. М. УШАКОВА

можно во всякое время купить ПО УМѢРЕННЫМЪ ЦѢНАМЪ:

- 1) Лошадей: тяжеловозовъ, рысистыхъ и верховыхъ породъ собственнаго завода.
- 2) Крупный рогатый скотъ: Швицы и Сементалы въ чистой породѣ и метисы.
- 3) О в ц ы: Рамбулы и Линкольны. Очень удачные и метисы съ русской породой.
- 4) Разнаго рода хлѣба: ржаная и пшеничная мука простого размала и сѣянная своей механической мельницей. Вика.
- 5) Яблоневые присадки разныхъ сортовъ своего питомника.

Письма и требованія адресовать: Почт. ст. Воротынецъ, Васил. у., Нижегородской губ. Федору Михайловичу Ушакову.

ВЪ РАЗСРОЧКУ

ФОТОГРАФИЧЕСКІЕ АППАРАТЫ,

объективы, волшебные фонари, бинокли и проч. (полный прейскурантъ за 14 коп. Краткій—бесплатно).

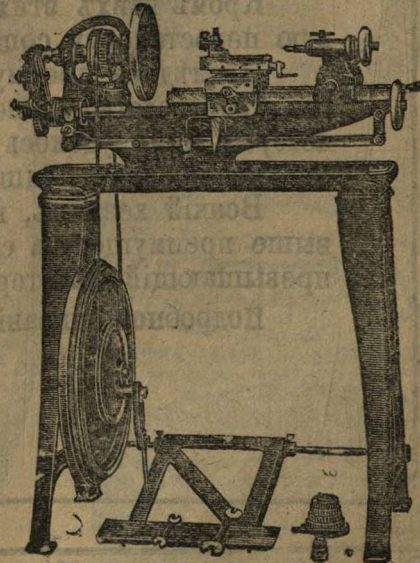
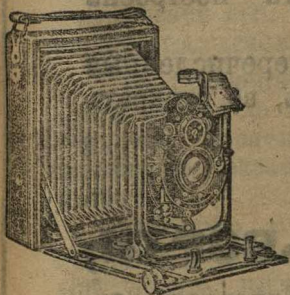
Англійскія самоточки

строгальн. станки и проч. для точныхъ работъ (проспектъ П. Г. бесплатно).

Лодочные съемные двухъ-цилиндровые моторы „КОБАНЬ“ не даютъ сотрясеній лодкѣ (проспектъ бесплатно).

Торговый Домъ К. ЛОРЕНЦЪ и К°.

Москва, Мясницкая 22—2.



О дисковых сѣялкахъ.

Въ послѣднее время стали очень живо интересоваться дисковыми сѣялками, и можно сожалѣть о томъ, что въ рекламахъ нѣкоторыхъ фирмъ написано было много преувеличеннаго, много такого, что можетъ ввести только въ заблужденіе сельскаго хозяина. Между тѣмъ дисковая сѣялка, при томъ условіи, если она вполне усовершенствована и приспособлена къ условіямъ нашего хозяйства, имѣетъ нѣкоторыя неоспоримыя преимущества противъ сошниковыхъ.

Дисковая сѣялка можетъ успѣшно работать на болѣе сырой почвѣ, почему весной можно приступить къ посѣву на день-два раньше.

Дисковая сѣялка требуетъ меньше боронованія, по крайней мѣрѣ, на одно.

Дисковая сѣялка незамѣнима для того поля, которое въ предыдущемъ урожаѣ было занято подсолнухомъ, кукурузой и такими пропашными растеніями, послѣ которыхъ сошниковая сѣялка удовлетворительно работать не можетъ.

Дисковая сѣялка, хотя и можетъ работать и на неподготовленной почвѣ, но такого пріема рекомендовать нельзя, ибо въ этихъ условіяхъ конечный результатъ урожая неблагоприятный.

Дисковая сѣялка даетъ экономію въ обслуживаніи: нѣтъ нужды въ рабочемъ для очистки сошниковъ въ работѣ. Это увеличиваетъ производительность сѣялки въ отношеніи засеваемой площади.

Дисковая сѣялка, если она снабжена приспособленіемъ для регулированія ширины дна бороздокъ, является универсальнымъ и вполне культурнымъ орудіемъ, ибо ею можно пользоваться во всѣхъ тѣхъ условіяхъ, гдѣ въ настоящее время, въ зависимости отъ состоянія и свойствъ почвы, приходится пользоваться различными сошниками („Эльворти“, остроконечный или Англо-германскій).

Всякій хозяинъ, который интересуется дисковой сѣялкой и намѣренъ пріобрѣсти ее для хозяйства, долженъ помнить, что дисковая сѣялка Эльворти снабжена нижеперечисленными патентованными приспособленіями, почему она въ такой же мѣрѣ имѣетъ безусловныя преимущества передъ сѣялками другихъ системъ:

Патентованный высѣвающий приборъ (охраняемый 3 привиллегіями), которымъ можно высѣвать не только обыкновенныя хлѣбныя сѣмена, но и всякія другія, какъ мелкія—просо, люцерну, макъ, такъ и самыя крупныя—горохъ, подсолнухъ, свеклу, бобы. Конструкція прибора устраняетъ дробленіе зерна.

Патентованный сѣяльный регуляторъ, допускающій измѣненіе высѣваемого количества зерна и при наполненномъ ящикѣ.

Патентованный аппаратъ для опоражниванія ящика, дающій возможность легко и скоро очистить ящикъ и приборы отъ сѣмянъ,

Патентованный регуляторъ глубины посѣва.

Патентованный регуляторъ взаимнаго положенія переднихъ и заднихъ сошниковъ, дающихъ возможность бороться съ нагартываніемъ земли задними сошниками на бороздки переднихъ.

Патентованныя чистилки, болѣе приспособленныя для работы въ нашихъ хозяйственныхъ условіяхъ.

Ко всѣмъ дисковымъ сѣялкамъ Эльворти можетъ быть приспособленъ приборъ для высѣванія моченой свеклы.

Кромѣ всѣхъ этихъ преимуществъ необходимо знать, что дисковая сѣялка Эльворти допускаетъ легкую перестановку сошниковъ на разныя междурядія.

Послѣднее преимущество и при томъ очень важное, въ томъ, что дисковая сѣялка Эльворти, какъ и все производство нашего завода, построена для полного удовлетворенія тѣхъ требованій русскаго хозяйства, которыя намъ удалось выяснитъ нашей сорокалѣтней практикой. При этомъ сѣялка Эльворти построена изъ матеріаловъ лучшаго качества при безукоризненной сборкѣ.

Всякій хозяинъ, который пожелаетъ сравнить наши и другія цѣны, долженъ помнить перечисленныя выше преимущества сѣялки Эльворти, благодаря которымъ она ежегодно дастъ ему доходъ, во стократъ превышающій нѣкоторую разницу въ цѣнѣ.

Подробное описаніе и прейсъ-курантъ бесплатно.

Акц. Общ. Р. и Т. ЭЛЬВОРТИ,

Заводъ земледѣльческихъ машинъ, г. Елисаветградъ.