

ПОДПИСНАЯ цѣна на годъ—
1 рубль—для Нижегородской губер-
ніи, 2 рубля—для иногубернскихъ
подписчиковъ.

Отдѣльный номеръ—5 коп.

Такса на объявленія за стро-
ку петиціи (шириной въ 11½ сант.):
передъ текстомъ 40 коп., послѣ
текста 20 коп.

За разсылку отдѣльныхъ прило-
женій взимается по 5 рублей съ ты-
сячи и лота.

Подписка и объявленія при-
нимаются въ Губернской Земской
Управѣ.

Рукописи, присылаемые въ редак-
цію, должны быть подписаны авто-
ромъ, съ обозначеніемъ адреса. Въ
случаѣ надобности, статьи сокра-
щаются и исправляются. Мелкія за-
мѣтки и сообщенія не сохраняются.
Статьи безъ обозначенія условій счи-
таются бесплатными.

Адресъ для писемъ: Нижній-
Новгородъ, Предсѣдатель Губернской
Земской Управы, для Земской Газеты.

НИЖЕГОРОДСКАЯ ЗЕМСКАЯ ГАЗЕТА

ЕЖЕНЕДѢЛЬНОЕ ИЗДАНИЕ

НИЖЕГОРОДСКАГО ГУБЕРНСКАГО ЗЕМСТВА.

№ 20.

СОДЕРЖАНІЕ. Пятидесятилѣтіе нижегородскаго губернскаго земства.—

Первые шаги.—Борьба съ голодомъ въ нижегородской губ. въ 1891—92 г.г.—
Обзоръ земской печати.—Изъ жизни земствъ.—Текущая сѣгодня.—Жизнь
въ губерніи.—Сельское хозяйство.—Птицеводство, какъ одна изъ доходныхъ
отраслей хозяйства.—Всѣды по пчеловодству.—Вопросы и ответы.—Объ-
явленія.

Въ этомъ номерѣ четыре листа, изъ
нихъ два иллюстрированныхъ.

ОБЪЯВЛЕНІЕ.

Постановленіемъ 48 очереднаго нижегородскаго губернскаго
земскаго собранія учреждена одна стипендія губернскаго земства
въ размѣрѣ 250 р. при ветеринарно-фельдшерской школѣ воро-
нежскаго губернскаго земства, причемъ преимущество при назна-
ченіи этой стипендіи должно быть отдано дѣтямъ крестьянъ Ни-
жегородской губ., а затѣмъ дѣтямъ служащихъ или служившихъ
въ нижегородскомъ земствѣ ветеринарныхъ фельдшеровъ.

Въ означенную школу принимаются молодые люди, въ воз-
растѣ отъ 14 до 16 лѣтъ, окончившіе успѣшно курсъ начальнаго
училища, причемъ всѣ поступающіе подвергаются обязательно
пріемнымъ экзаменамъ по русскому яз., Закону Божию и арие-
метикѣ.

Объявляя о вышеизложенномъ, ветеринарное отдѣленіе
губернской управы проситъ желающихъ воспользоваться стипен-
діей подать прошеніе въ губернскую управу къ 1 августа с. г.
съ точнымъ указаніемъ своего адреса и обязательно съ приложе-
ніемъ слѣдующихъ документовъ: 1) метрическаго свидѣтельства,
2) свидѣтельства объ окончаніи курса начальнаго училища,
3) свидѣтельства врача о привитіи оспы и 4) удостовѣренія о зва-
ніи и мѣстожительствѣ родителей.

Пятидесятилѣтіе нижегородскихъ земствъ.

I.

За полвѣка своего существованія, земства нижегородской
губерніи, подобно земствамъ остальной земской Россіи, можно
сказать—на пустомъ мѣстѣ, создали огромное хозяйство, имѣющее
цѣлю удовлетвореніе самыхъ разнообразныхъ „мѣстныхъ пользъ
и нуждъ“. Для показанія роста этого хозяйства достаточно ука-
зать, какъ выросли смѣты расходовъ земствъ за эти полвѣка.

Общая цифра земскихъ расходовъ по всей губерніи къ исте-
кающему пятидесятилѣтію увеличилась съ 395 тысячъ рублей въ
1867 г. до 6 миллионѣвъ рублей, то есть въ 15 разъ.

По однимъ земствамъ увеличеніе расходныхъ смѣтъ гораздо
больше, по другимъ меньше этого средняго.

Нижегородское уѣздное земство увеличило свой бюджетъ
около 28 разъ. Горбатовское, семеновское и сергачское—около
20 разъ, арзамасское—въ 16 разъ, балахнинское и макарьевское—
въ 14, ардатовское—въ 12, васильское и княгининское—въ 9 разъ,
лукояновское—въ 8 разъ, и губернское земство въ 20 разъ.

Первымъ важнымъ шагомъ земствъ, въ заботахъ о „пользахъ
и нуждахъ“ населенія, было принятіе на земскій счетъ такъ на-
зываемыхъ натуральныхъ повинностей, которыя несло крестьянское
населеніе, подводной (развозъ чиновниковъ и арестантовъ) и до-
рожной.

Земства повсемѣстно удешевили прежнее весьма дорого об-
ходившееся крестьянству содержаніе этихъ повинностей и разло-
жили расходъ на всѣ сословія путемъ взиманія земскихъ сборовъ
со всего населенія.

Благодаря земству, прежнее бездорожье въ уѣздахъ мало-по-
малу отошло въ прошлое. Въ настоящее время во всѣхъ уѣздахъ
могутъ быть названы весьма крупныя земскія сооруженія, мосты
и дамбы на такихъ мѣстахъ, гдѣ въ старину, въ распутицу, не
бывало никакого проѣзду.

Достаточно извѣстны заслуги земствъ въ созданіи медицин-
ской помощи въ уѣздахъ, въ дѣлѣ призрѣнія душевно-больныхъ,
въ веденіи сложнаго и разнообразнаго дѣла санитарныхъ мѣро-
пріятій.

Здѣсь, какъ всюду, дѣло началось, въ сравненіи съ нуждой
въ подобныхъ мѣропріятіяхъ, буквально съ пустяковъ. Въ 1867 г.
на всю губернію было назначено на всѣ мѣропріятія по медицин-
ской части 74 тыс. рублей. Въ 1913 г. общія назначенія на ме-
дицинскую часть по губерніи превысили полтора миллиона рублей,
то есть увеличились больше чѣмъ въ 20 разъ. По уѣздамъ эти
назначенія увеличились еще гораздо больше, такъ какъ въ 1867 г.
больше половины расхода падало на одно губернское земство (на
мартиновскую больницу). Въ 1913 г. уѣздныя земства тратили на
медицинскую часть почти вдвое больше противъ губернскаго (око-
ло миллиона рублей).

Губернія покрыта теперь сѣтью врачебныхъ участковъ (чис-
ломъ около 70). Въ каждомъ изъ нихъ имѣются больницы, во мно-
гихъ построены или строятся заразные бараки, имѣются врачъ
(мѣстами по два—три врача), необходимое число фельдшеровъ и
фельдшерицъ-акушеровъ и т. д. Всего въ больницахъ по губерніи
имѣется до 1200 кроватей и пр.

Губернскимъ земствомъ, кромѣ губернской больницы, съ развитою помощью спеціальнаго характера, организовано призрѣніе душевно-больныхъ (въ спеціальной лечебницѣ въ Нижнемъ-Новгородѣ, въ колоніи Ляхово и патронажѣ въ Балахнѣ). Чрезъ санитарно-статистическое бюро при губернской управѣ и санитарныхъ врачей въ уѣздахъ ведутся разнообразныя мѣропріятія, какъ по борьбѣ съ заразными болѣзнями, такъ въ особенности въ области изслѣдованія причинъ заболѣваемости и предупрежденія болѣзней.

Столь же извѣстною заслугою земствъ является ихъ дѣятельность въ области народнаго образованія, въ особенности въ дѣлѣ созданія начальной народной школы. Расходы земствъ составляли въ 1867 году только 20 съ половиною тысячъ. Къ настоящему времени они поднялись до двухъ милліоновъ въ годъ, то есть увеличились безъ малаго во сто разъ. По отдѣльнымъ уѣздамъ это увеличеніе и того больше (начались ассигновки послѣ 1867 г.).

Въ первое двадцатипятилѣтіе и до 1900-хъ годовъ большинство школъ содержалось на совмѣстныхъ средствахъ земства и крестьянскихъ обществъ, такъ что это были школы земско-общественныя. Постепенно земства снимали съ крестьянскихъ обществъ расходы на школы, и въ настоящее время въ губерніи введено или вводится уже всеобщее начальное обученіе (при большомъ содѣйствіи правительственныхъ средствъ), крестьянскія общества теперь совершенно освобождены отъ расходовъ на школы.

При открытіи земскихъ учреждений въ губерніи обучалась только одна двадцать четвертая часть дѣтей школьнаго возраста, при чемъ по отдѣльнымъ уѣздамъ обучалось и того меньше: напр., въ вассильскомъ только одна стопятидесятая часть, а въ сергачскомъ—даже только одна пятисотая, то есть и здѣсь, и тамъ можно было считать населеніе безграмотнымъ поголовно. Теперь, какъ сказано, вводится или уже введено всеобщее обученіе, хотя и не обязательное, но по крайней мѣрѣ общедоступное. Самый видъ начального обученія, типъ начальной школы, а именно одноклассная школа съ трехгодичнымъ курсомъ, съ тремя отдѣленіями въ одномъ классѣ, которыя ведетъ одинъ учитель или учительница,—былъ выработанъ земствами.

Рядомъ со школьнымъ начальнымъ обученіемъ земства создали съѣтъ такъ называемыхъ внѣшкольныхъ образовательныхъ учреждений—воскресные и повторительные классы для взрослыхъ, народныя чтенія и лекціи, народныя библіотеки и читальни, книжный складъ и пр. Въ этой области идетъ оживленная работа во всѣхъ земствахъ, и кругъ вліянія этихъ учреждений постоянно расширяется, приобщая къ знанію и культурѣ новые и новые слои населенія.

Начало развитію медицины и народнаго образованія было положено въ земствахъ еще въ первую половину существованія земскихъ учреждений. Послѣ 1890—1895 г.г. дѣятельность ихъ начинаетъ быстро расширяться. Съ одной стороны разрастаются уже начатые предпріятія. Такъ, именно съ этого времени земства стали проявлять особенное вниманіе къ народному образованію. Съ другой стороны—возникаютъ и развиваются совершенно новые виды земской помощи. Такъ, по типу земской медицины, за второе двадцатипятилѣтіе стала мало-по-малу развиваться ветеринарная помощь. Сперва она была направлена исключительно на борьбу съ повальными болѣзнями скота, земству, напимѣръ, удалось совершенно прекратить въ губерніи бичъ мѣстнаго скотоводства—чуму рогатаго скота. Съ теченіемъ времени стала развиваться лечебная помощь скоту и при случайныхъ заболѣваніяхъ, въ уѣздахъ повсемѣстно заведены ветеринарные участки, съ врачами-ветеринарами, которые завѣдуютъ лечебницами и амбулаторіями для скота, и проч.

Съ 90-хъ годовъ возникаетъ и земская статистика съ ея изслѣдованіями губерніи во всѣхъ отношеніяхъ и съ оцѣночнымъ, только нынѣ доведеннымъ до конца дѣломъ, важнымъ для уравниванія земскаго обложенія.

Совершенно новымъ видомъ земской помощи населенію явились съ второй половины девяностыхъ годовъ, наконецъ, особо важныя и нынѣ быстро растущія мѣропріятія экономической помощи населенію, именно—мѣропріятія для подъема сельскаго хозяйства у массы населенія и мѣропріятія для поддержки кустарныхъ промысловъ. Насколько дѣло было скромно вначалѣ, и какъ разрослось оно теперь, видно изъ того, напр., что еще въ 1895 г. на все это было назначено по всей губерніи только 10½ тысячъ рублей (изъ нихъ за счетъ губернскаго земства—8½ тыс.). По смѣтамъ на 1913 годъ назначенія на этотъ предметъ составили уже 582 т. р., то есть въ пятьдесятъ разъ слишкомъ больше. При этомъ уѣздныя земства, противъ 2 тыс. въ 1895 г., назначили 382 тыс. рублей.

Въ размѣрахъ настоящей замѣтки невозможно даже перечислить этихъ мѣропріятій полностью, такъ онѣ разнообразны и усложнены тѣмъ, что все время съ большою гибкостью должны

удовлетворять нуждамъ разнообразныхъ районовъ и группъ населенія съ ихъ разнообразными интересами. Въ агрономической области въ настоящее время совмѣстно работаютъ губернское и уѣздныя земства. Въ уѣздахъ создана уже участковая агрономія (около 50 уч.), подобно медицинской организаціи. Въ агрономическомъ участкѣ, которымъ завѣдуетъ агрономъ, имѣется складъ сельско-хозяйственныхъ машинъ и орудій, улучшенныхъ сѣмянъ, имѣются прокатные пункты для ознакомленія съ усовершенствованными орудіями, показательныя поля, гдѣ демонстрируются новые приемы хозяйства, и т. д. Губернскимъ земствомъ ведется распространеніе сельско-хозяйственнымъ знаній, организуется опытное дѣло (въ союзѣ съ нѣсколькими земствами средней Россіи), поставлено дѣло улучшенія животноводства въ губерніи (богородсковскій разсадникъ краснаго скота), и т. д. Результаты этой огромной работы уже на лицо въ массовомъ движеніи въ крестьянскую среду новыхъ орудій (соха мѣстами уже отходитъ въ область преданій), въ жадномъ интересѣ массы крестьянства къ сельско-хозяйственнымъ нововведеніямъ, въ ихъ довѣріи къ земскимъ агрономамъ, и т. п.

Въ области содѣйствія кустарнымъ промысламъ дѣятельность земства опредѣляется необходимостью поддерживать упадающіе промыслы подъемомъ техники производства, затѣмъ необходимо въ содѣйствіи кустарю при покупкѣ имъ сырья и далѣе при сбытѣ имъ готоваго издѣлія его ремесла.

Начавшись съ небольшихъ опытовъ, въ родѣ поддержки небольшого оконнорамнаго промысла въ с. Владимирскомъ, макарьевскаго у., дѣятельность земства развивалась во всѣхъ направленіяхъ. Въ настоящее время земство можетъ указать такія крупныя мѣропріятія и операціи, какъ химическій заводъ на Ветлугѣ, вокругъ котораго раскинута сѣтъ кустарныхъ заводиковъ для перегонки дерева; складъ металловъ и замочная мастерская въ с. Павловѣ, давшая возможность большому числу кустарей этого района устоять въ конкуренціи съ крупнымъ фабричнымъ замочнымъ производствомъ; земская личильня въ с. Тумботинѣ въ томъ же районѣ; затѣмъ обширныя поставки военному вѣдомству и другимъ учрежденіямъ: роговъ, веревокъ и многихъ другихъ издѣлій кустарной промышленности.

Повсемѣстно губернское земство выступаетъ въ своей торговой дѣятельности, въ качествѣ руководителя и посредника между кустаремъ и потребителемъ, сдерживая тѣмъ хищническіе приемы коммерческой дѣятельности скупщиковъ кустарныхъ издѣлій и регулируя цѣны на сырье и готовые кустарныя издѣлія.

Наконецъ, въ области этой же экономической дѣятельности, въ самое послѣднее время выступаетъ новый факторъ. Съ нимъ, повидимому, земская дѣятельность будетъ развиваться совмѣстно, рука объ руку. Это—самодѣятельность самого населенія, развитіе въ народной массѣ кооперативныхъ учреждений, въ особенности кредитныхъ товариществъ. Земство выступаетъ здѣсь, то передавая кооперативамъ мелкія несложныя мѣропріятія въ агрономической и кустарной области, то дѣйствуя съ ними совмѣстно, организуя посредничество и совмѣстную торговлю (напр. на нижегородской ярмаркѣ), то оказывая имъ кредитъ: въ губерніи имѣется нѣсколько уѣздныхъ земскихъ кассъ мелкаго кредита и открывается губернская касса.

Упомянемъ еще о такой отрасли земской дѣятельности, какъ веденіе обязательнаго (для крестьянъ) и добровольнаго земскаго взаимнаго отъ пожаровъ страхованія, и также мѣропріятія такъ называемаго предупредительнаго страхованія. Въ общемъ—огромное и сложное дѣло, которое налаживалось годами и постепенно развивается. Предупредительное страхованіе—обезопасеніе селеній отъ пожаровъ, постоянно разрастается, какъ напр. созданіемъ въ послѣдніе годы огнестойкаго строительства и гидротехническаго дѣла. Послѣднее имѣетъ въ виду самое широкое удовлетвореніе потребностей населенія въ хорошей водѣ для питья и для тушенія возможныхъ пожаровъ.

Такимъ образомъ, земское хозяйство въ губерніи въ настоящее время колоссально разрослось во всѣхъ направленіяхъ. Наиболѣе сильныя толчки въ ростъ и усложненіи задачъ земства наблюдались во второй половинѣ 90-хъ годовъ прошлаго вѣка и въ послѣдніе два трехлѣтія, когда огромныя средства поступаютъ изъ правительственныхъ источниковъ на введеніе всеобщаго обученія, на экономическія мѣропріятія для подъема народнаго благосостоянія и пр. Но спросъ со стороны самого населенія все время опережаетъ то, что успѣваетъ дѣлать земство.

II.

За истекшіе полвѣка съ наглядной ясностью опредѣлились тѣ общія черты земскихъ учреждений которыя и дали возможность дѣятелямъ ихъ произвести огромную культурную работу, накопить огромный опытъ и положить прочныя основы для дальнѣйшаго развитія и движенія впередъ.

Въ существенномъ эти черты состоятъ въ слѣдующемъ:

Во-первыхъ, земства явились въ реформированной освобожденіемъ крестьянъ Россіи, какъ учрежденія выборныя. Самая система выборовъ, раздѣлявшая населеніе перегородами особливыхъ сѣздовъ, несовершенна. Но до этого времени мѣстные пользы и нужды, т. е. потребности всего населенія, вѣдались мѣстными комитетами земскихъ повинностей и разными комиссиями, состоявшими изъ чиновниковъ и лишь отчасти изъ представителей мѣстнаго дворянства.

Во-вторыхъ, въ земскія учрежденія призывались представители всѣхъ сословій и группъ населенія. Земства явились первыми всесословными выборными учрежденіями. Послѣ освобожденія крестьянъ, впервые въ земскихъ учрежденіяхъ они призывались къ участию въ общемъ мѣстномъ хозяйствѣ на началахъ нѣкотораго равенства съ другими сословіями.

Въ-третьихъ, земства получили значительную долю самостоятельности въ дѣлѣ развитія земскаго хозяйства для удовлетворенія мѣстныхъ нуждъ. На земство было возложено довольно много „обязательныхъ“ для него дѣлъ и удовлетвореніе разныхъ мѣстныхъ потребностей государственнаго управления. Но за то предоставлена была нѣкоторая свобода въ опредѣленіи и удовлетвореніи „необязательныхъ“ потребностей. Въ сторону этихъ „необязательныхъ“, ранѣе ничѣмъ не удовлетворенныхъ, но существенныхъ потребностей (народное здравіе, народное образованіе и др.) и направилось въ теченіе времени все вниманіе земскихъ учреждений.

Въ-четвертыхъ, дѣятельность земскихъ учреждений была сдѣлана гласной. Земскія собранія стали происходить публично. Дѣятельность земства оживленно обсуждалась въ печати, къ земству тяготѣло вниманіе всѣхъ интересующихся ростомъ и развитіемъ русской жизни.

Наконецъ, въ пятыхъ, право самообложенія, предоставленное земству, открыло источникъ для удовлетворенія мѣстныхъ нуждъ, по мѣрѣ того, какъ онѣ выяснялись для земскихъ гласныхъ и работниковъ.

Въ общей связи своей перечисленные здѣсь основныя начала и послужили къ тому, что указъ 1 января 1864 года имѣлъ необычайно плодотворныя и широкія послѣдствія. Созданное этимъ указомъ земство возбудило новую мѣстную жизнь.

Постепенно на почвѣ земскихъ учреждений создался и выросъ особый типъ земской общественной дѣятельности, тѣсно связанной съ особенностями мѣстной жизни, направленной на удовлетвореніе мѣстныхъ нуждъ, понимаемыхъ очень широко. Какъ органъ государственнаго управления, вѣдающій важную ея отрасль, мѣстное общественное хозяйство, — земство оказалось тѣсно спаяннымъ съ ростомъ всѣхъ культурныхъ потребностей. Какую бы ни взять область назрѣвшихъ общественныхъ нуждъ, разъ онѣ выясняются, какъ нужды, общія широкимъ кругамъ населенія, вездѣ является земство, какъ руководитель, организаторъ или завѣдующій удовлетвореніемъ этихъ нуждъ.

Въ удовлетвореніи ихъ выработался опытомъ и традиціей и земскій принципъ помощи: она обычно безвозмездна, если рѣчь идетъ о нуждахъ, общихъ всему населенію, а земскій расходъ покрывается изъ общихъ земскихъ средствъ, собираемыхъ опять таки со всего населенія.

Одновременно выработался и типъ „земцевъ“, типъ земскихъ работниковъ. По выборамъ или по найму земская служба сама по себѣ не составляетъ ни карьеры, ни виднаго обезпеченія, чѣмъ можетъ прельщать служба правительственная, частная или коммерческая дѣятельность. Но, лежащій въ основѣ земской дѣятельности, свободный общественный принципъ дѣлаетъ ее, по преимуществу предъ многими другими родами дѣятельности, служеніемъ „дѣлу, а не лицамъ“. Это одно всегда обезпечивало притокъ въ земство людей талантливыхъ и съ живою общественною жилкою.

Независимо отъ общественно-политическихъ взглядовъ тѣхъ или другихъ дѣятелей — земство было, наконецъ, едва ли не единственною въ странѣ школою настоящаго общественнаго воспитанія. И въ эту школу волей-неволей были вовлечены и широкіе круги населенія, а не только люди, непосредственно причастные къ земской работѣ и службѣ.

Было бы, однако, напрасно закрывать глаза на то обстоятельство, что въ настоящее время все земское самоуправленіе, какъ ни обширна его дѣятельность, какъ ни богатъ накопленный опытъ и общественныя навыки, переживаетъ тяжелый, захватившій едва ли не всѣ стороны земской жизни, кризисъ.

Онъ зависитъ отъ полнаго несоотвѣтствія между непосредственными всѣмъ и каждому ясными потребностями жизни и между до нельзя устарѣвшимъ и въ деталяхъ, и въ своихъ основахъ Положеніемъ 1890 года. Но и при недостаткахъ Положенія 1890 г., построеннаго на принципѣ сословномъ, на принципѣ подчиненія и

опеки надъ земствомъ администраціи, при несовершенной системѣ имущественнаго обложенія земское дѣло развивалось во всю вторую половину жизни земствъ.

Эти противорѣчія между правовымъ положеніемъ земской жизни и дѣйствительностью стали какими то наглядными несообразностями.

Направленная на удовлетвореніе нуждъ населенія въ его цѣломъ, земская дѣятельность естественно болѣе всего отвѣчаетъ запросамъ наиболѣе широкаго круга населенія — крестьянства: уѣздная земская медицина, всеобщее обученіе, экономическія мѣропріятія, страхованіе и т. д. все это въ первую очередь дѣлается для крестьянства. Но само крестьянство въ земскомъ дѣлѣ почти не участвуетъ, представительство крестьянъ въ земскихъ собраніяхъ ничтожно, крестьянство въ большинствѣ случаевъ имѣетъ весьма смутное представленіе о земствѣ.

Не только губернское, но и уѣздное земство стоитъ слишкомъ далеко отъ массы населенія. При огромномъ пространствѣ уѣздовъ уѣздъ — единица слишкомъ крупная для того, чтобы въ жизни ея населеніе могло принимать болѣе близкое участіе. Уѣздная земская жизнь уже замѣтно распалась на жизнь по участкамъ — медицинскимъ, агрономическимъ и проч., такъ что введеніе участкаго или волостнаго земства, о которомъ не разъ ходатайствовали земства, становится дѣломъ наглядной необходимости.

Такимъ образомъ, сила вещей властно твердитъ о необходимости широкой земской реформы. Нетерпѣливое ожиданіе ея составляетъ особую черту празднованія пятидесятилѣтія земствъ во всей Россіи.

А. Б. В.

ПЕРВЫЕ ШАГИ.

„Завидное счастье открыть первое нижегородское губернское земское собраніе“ досталось бывшему тогда нижегородскимъ губернаторомъ ген.-лейт. Одинцову, который дальше въ своей рѣчи общалъ собранію „полную готовность искренно содѣйствовать трудамъ открывающихся земскихъ учреждений и непремѣнную обязанность строго наблюдать, чтобы содѣйствіе это было имъ оказываемо всѣми мѣстами и лицами“, подвѣдомственными губернатору. „Подадимъ же другъ другу руки и дружно пойдемъ, призывалъ губернаторъ, къ общей нашей цѣли — пользѣ любимаго нами края“.

Съ такимъ опредѣленнымъ обѣщаніемъ помощи со стороны мѣстнаго представителя правительства приступило къ работѣ, 29-го ноября 1865 года, нижегородское губернское земство, не разъ впоследствии встрѣчавшее, на протяженіи своей полувѣковой дѣятельности, противодѣйствіе тамъ, гдѣ имѣло право разсчитывать на сочувствіе и поддержку.

Первые дни собранія, происходившаго подъ предсѣдательствомъ губернскаго предводителя дворянства А. А. Турчанинова, были посвящены организаціоннымъ вопросамъ. Произведена была повѣрка правъ гласныхъ, явившихся въ количествѣ 52-хъ изъ общаго числа губернскихъ гласныхъ — 71-го. Избранъ былъ секретарь собранія — Л. А. Погодинъ. Избрана комиссія „для подготовленія вопросовъ къ обсужденію собранія“, въ которую вошли: М. М. Аверкіевъ, В. В. Аристовъ, Ал. В. Демидовъ, А. М. Ермоловъ, Н. Н. Жадовскій, Н. И. Русиновъ и В. А. Хотяинцевъ. Опредѣлено жалованіе предсѣдателью — 2500 руб. — и членамъ управы — по 1500 руб. Утверждены правила для засѣданія собранія, по 23-му пункту которыхъ „неграмотные гласные для подписи журналовъ вмѣсто себя избираютъ сами одного изъ гласныхъ на все время засѣданій“; въ собраніи неграмотнымъ оказался одинъ изъ десяти гласныхъ-крестьянъ, и нѣсколько изъ нихъ, какъ видно по подписямъ на клятвенномъ обѣщаніи, съ большимъ трудомъ подписывали свою фамилію. Ассигновано на содержаніе управы съ канцеляріей 22000 руб., раскладку которыхъ рѣшено на первый годъ произвести по уѣздамъ сообразно числу гласныхъ отъ cadaго уѣзда; составъ канцеляріи былъ опредѣленъ такой: секретарь, бухгалтеръ, 12 писцовъ и 4 служителя; жалованіе первымъ двоимъ было назначено по 1000 руб., писцамъ — по 200 р., а служителямъ — по 100 руб.; въ общую сумму расхода включено было 3000 руб. на приглашеніе техникумовъ — архитекторовъ и землемѣровъ. Тутъ же было постановлено образовывать при управѣ бібліотеку „изъ юридическихъ и хозяйственныхъ книгъ и повременныхъ изданій, непосредственно къ земскому дѣлу относящихся“; задача бібліотеки — говорится въ принятомъ собраніемъ предложеніи В. В. Аристова — собрать „матеріалы или для полезнаго руководства, или для справокъ, или для образцовъ, или, наконецъ, для указанія лучшихъ способовъ къ рѣшенію различныхъ экономическихъ задачъ“. На бібліотеку было ассигновано 300 руб. единовременно и по 100 руб. ежегодно.

Наконецъ, были произведены выборы управы. Предсѣдателемъ былъ избранъ А. А. Турчаниновъ, получившій 36 избир. и 16 неизб., членами управы—М. М. Аверкиевъ, М. П. Андреевъ, В. В. Аристовъ, К. В. Бѣлокрыльцевъ, К. Н. Дмитриевъ и Я. И. Пятковъ. Поднимался вопросъ о распредѣленіи обязанностей между членами управы, и В. В. Аристовъ даже составилъ подробный проектъ такого распредѣленія, но комиссія, принимая во вниманіе, что „безусловное примѣненіе проекта, полагая узкія опредѣленные рамки на дѣятельность отдѣльных членовъ управы, въ особенности при трудности избрать людей специалистовъ въ члены, было бы на первое время стѣснительно“,—предложила, съ чѣмъ согласилось и собраніе, примѣненіе проекта предоставить усмотрѣнію самой управы.

Всесословное собраніе, въ которомъ вмѣстѣ съ дворянами, на одинаковыхъ съ ними правахъ, участвовали и крестьяне, не могло не обратить вниманія, что часть членовъ не изъята отъ тѣлеснаго наказанія. Это роняло достоинство всего собранія, и графъ Н. С. Толстой указалъ на необходимость ходатайствовать объ освобожденіи отъ тѣлеснаго наказанія гласныхъ изъ податныхъ сословій не только на время состоянія въ гласныхъ, но и навсегда. Собраніе безъ возраженій приняло предложеніе гр. Толстого.

Тотъ же графъ Н. С. Толстой предложилъ ходатайствовать объ измѣненіи ст. 18-й Положенія о земскихъ учрежденіяхъ въ томъ смыслѣ, чтобы лица, избранные въ гласные по уполномочію лицъ женскаго пола, могли избираться въ предсѣдателя и члены управы и въ томъ случаѣ, когда не обладаютъ личнымъ имуществомъ ценою. При этомъ графъ Н. С. Толстой произнесъ любопытную рѣчь противъ ценза: „Представляетъ ли цензъ, указанный въ Положеніи о земствѣ для полученія права быть однимъ изъ членовъ управы, какое либо обезпеченіе землевладѣльцамъ, заводчикамъ, фабрикантамъ и кому бы то ни было, съ кого только земство получаетъ свои доходы? Никакого—ни нравственнаго, ни матеріальнаго! Развѣ человекъ, имѣющій цензъ, не можетъ быть неспособнымъ, нераспорядительнымъ или недобросовѣстнымъ? Положительно можетъ—слѣдственно нравственной гарантіи цензъ не представляетъ“. Не даетъ онъ и матеріальной гарантіи, ибо пріобрѣтеніе ценза и цѣнность его могутъ быть такъ ничтожны, что со всѣхъ членовъ управы, вмѣстѣ съ ея предсѣдателемъ, достанется взыскать, посредствомъ ценза, совершенно ничтожную сумму, тогда какъ ущербъ земства отъ неправильныхъ или неумѣлыхъ дѣйствій управы „можетъ достигнуть суммъ весьма серьезныхъ“. Общественное довѣріе, а не цензъ, должно давать право на земскую работу—таково убѣжденіе гр. Н. С. Толстого, и поэтому „несостоятельное законоположеніе“, которое „становится въ разрѣзъ общественнаго довѣрія“, подлежитъ отміну. Интересно, что въ собраніи предложеніе гр. Н. С. Толстого не встрѣтило принципиальныхъ возраженій. Его предложеніе было принято большинствомъ 26 гол. противъ 20 гол., но и меньшинство признало несостоятельность требованія ценза по ст. 18-й Положенія и голосовало противъ предложенія потому, что считало ходатайство неудобнымъ въ тотъ моментъ, когда „вопросъ уже былъ на разсмотрѣніи правительства и можетъ быть послѣдуетъ въ скоромъ времени рѣшеніе его въ законодательномъ порядкѣ“.

Ходатайство это было удовлетворено, но иная судьба была другого ходатайства, тоже направленного къ измѣненію только что изданнаго земскаго Положенія, а—именно объ отміну законоположенія, лишающаго членовъ губернской управы права участія въ уѣздныхъ собраніяхъ. Министръ внутреннихъ дѣлъ „въ виду вообще неудобства измѣнять недавно изданные законы“ не нашелъ возможнымъ входить съ представленіемъ по изложенному ходатайству.

Покончивъ съ организаціонной частью, собраніе приступило къ обсужденію вопроса, что предстоитъ прежде всего дѣлать земскимъ учрежденіямъ. Гласный Л. А. Погодинъ выступилъ съ цѣлой программой, въ которой намѣтилъ ближайшую дѣятельность земства въ такомъ видѣ: обезпеченіе народнаго продовольствія, распространеніе знаній въ народѣ, попеченіе о народномъ здоровіи, развитіе торговли и промышленности, сооруженіе путей сообщенія, взаимное страхованіе имущества, мѣры общественнаго призрѣнія, прекращеніе нищенства, ослабленія пьянства, причемъ всѣ натуральныя повинности должны быть обращены въ денежныя, а необходимыя для земскихъ мѣропріятій средства должны добываться съ соблюденіемъ правильной и уравнительной раскладки налога. Въ представленной программѣ, какъ видимъ, перечислены всѣ важнѣйшія отрасли, на которыя впослѣдствіи распалась земская дѣятельность.

Приступить немедленно къ какому-либо практическимъ мѣропріятіямъ первое земское собраніе, однако, не имѣло возможности, какъ за отсутствіемъ детальныя данныхъ о нуждахъ населенія

по районамъ, такъ и за невыясненіемъ тѣхъ средствъ, которыми земство могло располагать. Поэтому собраніе вынуждено было ограничиться установленіемъ общихъ началъ, на которыхъ должно строиться земское дѣло въ отдѣльных его проявленіяхъ. Къ тому же въ распоряженіи собранія не было никакихъ опредѣленныхъ проектовъ, за исключеніемъ одного, поступившаго со стороны, не считая ходатайствъ и предложеній по отдѣльнымъ мелкимъ вопросамъ, представленныхъ первыми уѣздными земскими собраніями.

Единственная въ то время общественная организація, Общество нижегородскихъ врачей внесло въ собраніе проектъ организаціи медицинской части въ предѣлахъ губерніи. Эта „замѣчательная статья“, какъ выразилась земская комиссія, „съ пристальнымъ вниманіемъ“ ознакомившаяся съ проектомъ, предлагала устроить въ каждомъ уѣздѣ по двѣ амбулаторіи съ врачомъ, фельдшеромъ и повивальной бабкой при каждой и въ каждомъ уѣздномъ городѣ по больницѣ. Все это, по вычисленіямъ общества врачей, должно было потребовать ежегоднаго расхода въ 75 тыс. р. Вмѣстѣ съ тѣмъ общество представило свои соображенія относительно постановки губернской больницы, содержаніе которой должно было обойтись въ 25 тыс. руб. Какъ ни ничтожна эта сумма въ 100 тыс. руб. по сравненію съ тѣми 1800 тыс. руб., которые теперь земствами нижегородской губерніи расходуются на лечебно-санитарное дѣло, но тогда многимъ гласнымъ она казалась очень значительной, и сторонникамъ проекта приходилось убѣждать собраніе, что „нечего пугаться цифры, назначенной Обществомъ врачей, лишь бы она принесла желаемую пользу“ и что необходимы „радикальныя мѣры попеченія о народномъ здоровіи“. Если теперь признаніе мѣръ, предложенныхъ Обществомъ нижегородскихъ врачей, радикальными вызываетъ улыбку, то не слѣдуетъ забывать, что для того времени это былъ дѣйствительно большой шагъ впередъ—тогда въ нижегородской губерніи были мѣста, напримѣръ заволжская часть макарьевского уѣзда, гдѣ ближе 150 верстъ нельзя было найти врача.

Пренія кончились тѣмъ, что собраніе „единогласно признало попеченіе о народномъ здоровіи одною изъ главныхъ заботъ своихъ, и что оно весьма желаетъ скорѣйшаго и лучшаго устройства въ губерніи лечебной части, почему поручить губернской управѣ войти въ соображеніе проекта о губернской больницѣ, и чтобы она передала также въ уѣздныя управы проектъ устройства лечебной части по уѣздамъ, обязавъ ихъ, по зрѣломъ и подробномъ обсужденіи, представить на обсужденіе первыхъ же уѣздныхъ собраній“.

Обсуждая вопросъ о народномъ образованіи, земская комиссія прежде всего убѣдилась въ призрачности официальныхъ данныхъ о количествѣ школъ. Половину ихъ комиссія вычеркнула, какъ существовавшія только на бумагѣ, а изъ другой половины „съ надеждой и утѣшеніемъ“, остановилась только на нѣсколькихъ. Разсмотрѣвъ причины неудовлетворительнаго состоянія школьнаго дѣла, не смотря на то, что съ крестьянъ собирались въ вѣдомствахъ государственныхъ имуществъ и удѣловъ значительныя средства на школы, комиссія предложила собранію основать мѣропріятія по народному образованію на слѣдующихъ началахъ: 1) приступать къ этому дѣлу безъ вынужденія, безъ поголовнаго сбора, подготовившись, т. е. выбирать изъ священниковъ учителей, только способныхъ на это по своему образованію, по своимъ привычкамъ и жизни, или назначить лицъ со спеціальной педагогической подготовкой; 2) заводить школы только въ тѣхъ мѣстахъ, гдѣ встрѣтилась въ самомъ обществѣ въ томъ дѣйствительная потребность, заявленная приговоромъ двухъ третей домохозяевъ; 3) въ члены училищныхъ совѣтовъ выбирать людей, сочувствующихъ народному образованію и готовыхъ на это дѣло; 4) образовывать небольшой капиталъ для пріобрѣтенія книгъ и учебныхъ принадлежностей и для выдачи премій лучшимъ учителямъ. Комиссія признала необходимыми и ремесленныя училища, но открытіе ихъ считала возможнымъ только при условіи, „если у земства окажутся дѣйствительно капиталныя средства“; тогда же земство должно позаботиться и объ исправительныхъ школахъ для дѣтей, побывавшихъ въ тюрьмѣ.

Собраніе постановило „обратить особенное вниманіе губернской управы на этотъ предметъ“.

Слѣдующимъ вопросомъ, привлечшимъ особенное вниманіе собранія, былъ страховой, поднятый гласнымъ В. В. Аристовымъ, по словамъ котораго, „взаимное страхованіе безъ преувеличенія можно назвать источникомъ чудодѣйственной силы, ибо оно въ самомъ непродолжительномъ времени можетъ всѣ слои общества связать истинно-братскимъ, живымъ, взаимнымъ участіемъ“. Гласному рисовались картины, какъ, вмѣсто прежняго „мимолетнаго, слабого, тупого впечатлѣнія“, каждый пожаръ при взаимномъ страхованіи „заинтересуетъ всѣхъ безъ исключенія, пойдутъ въ каждой деревнѣ, на каждомъ мірскомъ сходѣ, на каждомъ базарѣ ожив-

ленные толки о томъ: гдѣ, въ какое время и отъ какихъ причинъ загорѣлось, много ли строений сдѣлалось добычею пламени, какъ и чѣмъ дѣйствовали на пожаръ, сколько возвращено погорѣвшимъ вознагражденія изъ общаго страхового капитала. „Тогда въ каждомъ селеніи, безъ всякихъ натяжекъ, само собой образуется изъ охотниковъ отличная пожарная команда, тогда въ каждомъ селеніи непременно заведутся хорошіе огнегасительные инструменты, тогда сельскіе жители, всѣ поголовно, добровольно примутъ на себя различныя обязанности личной службы на пожарахъ... Мы знаемъ, какъ, даже спустя 50 лѣтъ, дѣйствительность далека отъ поэтической мечты В. В. Аристова утвердить на землѣ всеобщее братство... посредствомъ „страховки“.

Болѣе прозаически отнеслась къ вопросу комиссія. На основаніи данныхъ о результатахъ взаимнаго страхованія въ казенныхъ селеніяхъ комиссія нашла, что „страшно приступить къ взаимному страхованію, потому что оно на дѣлѣ выходитъ взаимное раззореніе, и если временно-обязанные крестьяне заразятся примѣрами своихъ сосѣдей казенныхъ крестьянъ, то всѣхъ нашихъ будущихъ капиталовъ не хватитъ въ нѣсколько лѣтъ на покрытие убытковъ“. А произойдетъ это потому, что „русскій нашъ крестьянинъ имѣетъ много прекрасныхъ сторонъ и умѣнь, но умъ его, по необразованію, направленъ къ прямому противодѣйствію закону и извлеченію изъ всякаго подобнаго проекта взаимнаго страхованія практической пользы“. Поэтому комиссія предложила ходатайствовать объ измѣненіи изданнаго въ 1864 году Положенія о взаимномъ земскомъ страхованіи, проектъ котораго, по отзыву комиссіи, „написанъ прекрасно, но написанъ людьми, или живущими за границею, или людьми, невыѣзжавшими изъ Петербурга далѣе Парголова“. Измѣненія, предложенныя комиссіей, съ которыми согласилось и собраніе, сводились къ установленію нормальной страховой оцѣнки на 10—20 процентовъ ниже дѣйствительной цѣнности строений и къ учрежденію, при посредствѣ земскихъ агентовъ, строгого надзора за дѣйствіями волостныхъ старшинъ по страхованію.

Много времени потратило собраніе на составленіе смѣты и раскладку губернскаго сбора, опредѣленнаго въ 110000 руб. Вопросъ о раскладкѣ вызвалъ среди гласныхъ серьезный конфликтъ, кончившійся уходомъ изъ собранія девяти гласныхъ. Сначала собраніе единогласно постановило произвести раскладку „съ обложеніемъ слѣдующихъ предметовъ: гильдейскихъ свидѣтельствъ и земель всѣхъ наименованій и вѣдомствъ, кромѣ изъятыхъ по закону, такъ какъ этимъ способомъ уничтожается земскій сборъ съ ревизскихъ душъ“. Необходимость такой раскладки мотивировалась тѣмъ, что, по сравненію съ прежней, она даетъ болѣе правильное и равномерное распределеніе налога и поэтому „крестьяне сразу увидятъ облегченіе въ платежахъ, что значительно возвыситъ довѣріе ихъ къ земскимъ учрежденіямъ, чего въ противномъ случаѣ ожидать нельзя, тѣмъ болѣе, что весьма незначительное число представителей этого сословія участвуетъ въ засѣданіяхъ губернскаго собранія“. Гласный И. В. Богдановъ благодарилъ отъ имени крестьянъ собраніе за состоявшееся постановленіе. Но въ одномъ изъ слѣдующихъ засѣданій, послѣ того, какъ уже было получено разрѣшеніе министерства на упомянутую раскладку, часть гласныхъ предложила пересмотрѣть постановленіе, ссылаясь на то, что обложеніе всѣхъ земель одинаковымъ налогомъ, не принимая во вниманіе качества угодій, не справедливо и разорительно для заволжской части губерніи, „изобилующей малопродуктивными пустошными пространствами“. Большинство собранія высказалось за пересмотръ постановленія, а затѣмъ поручило управѣ составить проектъ новой уравнительной раскладки къ экстренному или слѣдующему очередному собранію. Десять гласныхъ, считая пересмотръ постановленія неправильнымъ съ формальной стороны и полагая, что „собраніе желаетъ оставить нынѣ дѣйствующую раскладку въ силѣ и на 1866 годъ, какъ наивыгоднѣйшую для землевладельцевъ“, заявили, что „считаютъ несовѣстнымъ съ достоинствомъ собранія заниматься пересмотромъ вопроса, разрѣшеннаго министромъ по единогласному ходатайству всего собранія, и полагаютъ невозможнымъ участвовать далѣе въ собраніи“. Вслѣдъ затѣмъ гласные: А. Н. Карамзинъ, В. А. Хотяинцевъ, Н. П. Болтинъ, Н. И. Русиновъ, И. Я. Пугинъ и четверо гласныхъ-крестьянъ—удалились изъ собранія; пятый крестьянинъ, подписавшій протестъ, остался въ собраніи.

Изъ другихъ постановленій отмѣтимъ ходатайства собранія объ отмѣнѣ налога на соль, объ установленіи таксы за лѣсныя порубки. Затѣмъ собраніе удѣлило много вниманія натуральнымъ повинностямъ, высказавшись за отмѣну однихъ и за замѣну другихъ денежными или за обращеніе ихъ на счетъ земскихъ средствъ. Не лишено интереса постановленіе собранія „просить губернскую управу принять на себя трудъ храненія и продажи игральнхъ картъ, такъ какъ поступающій за это процентъ за комиссію со-

ставить около 1000 руб. въ годъ и можетъ быть употребленъ на дѣла благотворительныя и общепольныя“.

Возбужденъ былъ также въ собраніи (гл. Н. И. Русиновымъ) вопросъ объ улучшеніи матеріальнаго быта бѣлаго духовенства, страдающаго какъ отъ недостаточности средствъ, такъ и отъ „недостатка самостоятельности и полной зависимости отъ чернаго духовенства“. Собраніе ограничилось выраженіемъ сочувствія мнѣнію, высказанному Н. И. Русиновымъ, но „оказать какое-нибудь существенное пособіе“ отказалось, „такъ какъ въ настоящее время силы и средства земства еще недостаточно опредѣлились“.

Въ заключеніе отмѣтимъ записку въ журналѣ по поводу отклоненія министромъ внутреннихъ дѣлъ одного изъ ходатайствъ: „собраніе постановило: будучи принуждено довольствоваться этимъ распоряженіемъ, записать о семъ въ журналѣ“. Въ этомъ ходатайствѣ собраніе просило о разрѣшеніи ему произвести ревизию расходовъ изъ земскихъ суммъ за пятилѣтіе съ 1860 по 1865 г.г., чтобы такимъ путемъ точно выяснить состояніе капиталовъ, подлежащихъ передачѣ новымъ земскимъ учрежденіямъ.

Г. Р.

Борьба съ голодомъ въ нижегородской губерніи въ 1891—92 г.г.

(Изъ воспоминаній о послѣднихъ дняхъ всесословнаго земства).

На нынѣшній годъ приходится пятидесятилѣтній юбилей двухъ великихъ преобразованій Царя-Освободителя: реформъ земской (1 января) и судебной (20 ноября). Слѣдовательно, на 1889 г.—годъ моего пріѣзда въ Нижній-Новгородъ, приходились двадцатипятилѣтніе юбилеи этихъ законодательныхъ актовъ. Праздновать эти даты тогда никто, однако, и не собирався. Отношеніе правительства къ реформамъ Александра II было въ тѣ времена далеко не благожелательнымъ. Наканунѣ двадцатипятилѣтія со времени наиболѣе значительной изъ этихъ реформъ—освобожденія крестьянъ—былъ даже изданъ специальный законъ о запрещеніи праздновать годовщины законодательныхъ актовъ ранѣе 50-ти лѣтъ со времени ихъ опубликованія.

Совсѣмъ не юбилейное настроеніе общества зависѣло еще отъ того, что въ это самое время и судебнымъ учрежденіямъ и учрежденіямъ земскимъ грозило если и не уничтоженіе, то, во всякомъ случаѣ, коренное преобразование. И дѣйствительно, въ томъ же 1889 г. вышло Положеніе о земскихъ начальникахъ, уничтожившее наиболѣе удачный и близкій народному сердцу изъ судебныхъ институтовъ Императора Александра II—институтъ мировыхъ судей.

Въ слѣдующемъ 1890 г. издано было и новое Земское Положеніе, которымъ, вмѣсто всесословнаго и относительно независимаго земства, учреждалось земство съ рѣзкимъ преобладаніемъ дворянства, находящееся при томъ въ полномъ подчиненіи органамъ администраціи.

Въ ожиданіи этихъ „реформъ“ и общество и простой народъ находились далеко не въ спокойномъ настроеніи. Простой народъ, въ особенности, волновался въ ожиданіи земскихъ начальниковъ, съ появленіемъ которыхъ связывались самыя фантастическіе слухи—чуть не о возвратѣ крѣпостного права. Хотя первыми земскими начальниками сдѣлались болѣею частью тѣ же мировые судьи, хотя крестьянское начальство и волостные судьи никакою популярностью не пользовались, хотя волостные судьи и прежде имѣли право приговаривать къ тѣлесному наказанію и мѣстами широко пользовались этимъ правомъ за самыя разнообразныя проступки, ¹⁾ съ введеніемъ Положенія о земскихъ начальникахъ связывалось ожиданіе какихъ то массовыхъ тѣлесныхъ экзекуцій. Говорили, напр., о томъ, что будутъ приведены въ исполненіе всѣ состоявшіеся ранѣе приговоры волостныхъ судовъ о тѣлесныхъ наказаніяхъ, если объ исполненіи приговора не сдѣлано надлежащей отмѣтки. Говорили о какихъ то „самодерахъ“—особыхъ машинахъ, которыя изобрѣтены специально для ожидавшихся чудовищныхъ экзекуцій.

Трудно установить теперь, что дало основу народной фантазіи. Повидимому, она была все-же не совсѣмъ безпочвенной. Рѣзкая перемѣна въ жизни деревенскаго населенія нашей губерніи, вызванная введеніемъ въ дѣйствіе въ 1890 г. новаго Положенія, бросалась въ глаза каждому наблюдателю.

Оказывались справедливыми мѣстами и ожиданія массовыхъ экзекуцій. По крайней мѣрѣ, на эту сторону дѣятельности одного

¹⁾ Въ одной изъ волостей балахнинскаго уѣзда мнѣ пришлось въ 1889 г. просматривать за рядъ лѣтъ книги рѣшеній волостного суда, и здѣсь многими десятками читалъ я приговоры, составленные въ такихъ стереотипныхъ выраженіяхъ: „NN за неповиновеніе старостѣ и неприходъ на станцію для уплаты податей приговаривается къ столькимъ то ударамъ розогъ“.

изъ земскихъ начальниковъ обратилъ вниманіе губернаторъ чуть ли не въ первый годъ введенія новаго Положенія. Интересно отмѣтить, что проповѣдь умѣренности въ примѣненіи тѣлесныхъ наказаній исходила въ данномъ случаѣ отъ того губернатора, который самъ широко примѣнял ихъ даже тогда, когда это никакими законами не допускалось.

Въ этой обстановкѣ, созданной введеніемъ Положенія о земскихъ начальникахъ, доживало свои дни всеобщее земство. Съ окончаніемъ полномочій избранныхъ въ послѣдній разъ въ 1889 г. земскихъ гласныхъ и управъ должно было войти въ дѣйствіе въ 1892 г. новое Земское Положеніе. И вотъ какъ разъ наканунѣ исполненія смертнаго приговора надъ старымъ земствомъ на долю его выпала борьба съ голодомъ небывалыхъ еще размѣровъ. И борьба эта показала, насколько старое земство, доживая послѣдніе свои дни, обладало еще жизненными силами. Небывалые размѣры бѣдствія, охватившаго при томъ чуть не всю центральную и восточную Россію, дѣлали борьбу непосильною для одного только земства. Понадобились усиленные затраты и со стороны государственнаго казначейства. Обстоятельство это, въ связи съ недоверіемъ къ старому земству, вызвало вмѣшательство администраціи въ борьбу земства съ голодомъ.

Со стороны администраціи выступали губернаторъ, земскіе начальники, особые инспекторы по продовольственной части, спеціально созданные на это время распоряженіемъ мѣстнаго губернатора. Главною ареною борьбы были продовольственные комиссіи (уѣздныя и губернская), учрежденные первоначально самими земствами въ виду недостаточности однихъ земскихъ управъ для борьбы съ исключительнымъ бѣдствіемъ. Какъ увидимъ ниже, въ нѣкоторыхъ управѣхъ земство добровольно передало распоряженіе продовольственнымъ дѣломъ въ руки администраціи; въ другихъ оно было вынуждено къ тому же послѣ болѣе или менѣе упорной борьбы и, наконецъ, въ очень немногихъ уѣздахъ земство сохранило за собою функціи, указанныя въ законѣ. Сохранило свою самостоятельность губернское земство, но лишь послѣ упорной борьбы съ администраціей.

Тѣ же исключительные размѣры бѣдствія привлекли на помощь пострадавшему населенію многихъ общественныхъ дѣятелей, среди которыхъ я вспоминаю писателей: В. Г. Короленку и А. П. Чехова и нынѣшняго виднаго политическаго дѣятеля А. И. Гучкова. Хотя нѣкоторыми изъ нихъ (въ особенности В. Г. Короленкомъ) положено было очень много энергіи на борьбу съ народнымъ бѣдствіемъ, но въ задачу моего очерка входитъ разсмотрѣніе дѣятельности собственно земства, понимая это слово хотя бы въ томъ широкомъ смыслѣ, какъ истолковалъ его бывшій самарскій вице-губернаторъ г. Кондоиди. Какъ извѣстно, онъ разграничилъ въ земствѣ три элемента: первый—мѣстную администрацію, второй—выборныхъ земскихъ дѣятелей и третій—всѣхъ лицъ, служащихъ въ земскихъ учрежденіяхъ по найму. Слѣдуя этой классификаціи, я постараюсь вкратцѣ характеризовать дѣятелей того времени, останавливаясь (чтобы легче соблюсти безпристрастіе), по преимуществу, на дѣятеляхъ, уже покойныхъ.

Начну съ „перваго элемента“. Во главѣ нижегородской администраціи того времени стоялъ губернаторъ (покойный теперь) Н. М. Барановъ.

Характеристика его не можетъ уместиться въ рамки этой статьи, касающейся только нижегородской жизни: Н. М. Барановъ принадлежит общерусской исторіи, которая отмѣтитъ и военноморскіе его подвиги, и тяжбу его съ морскимъ вѣдомствомъ, и осужденіе его, затѣмъ помилованіе (только придворное званіе возвращено ему не было) и дальнѣйшую дѣятельность въ качествѣ выдающагося администратора—сначала ковенскаго губернатора, потомъ петербургскаго градоначальника и снова губернатора архангельскаго и, наконецъ, нижегородскаго. Исторія должна указать и достоинства, и недостатки этой несомнѣнно выдающейся личности. Но и не выходя изъ рамокъ собственно нижегородской исторіи, даже правдивѣе—одного эпизода этой исторіи, нельзя не отмѣтить исключительнаго ума Н. М. Баранова и, какъ слѣдствіе этого, замѣчательнаго знанія людей, умѣнія пользоваться ими при всякихъ условіяхъ. Если бы не особо неблагоприятное стеченіе обстоятельствъ, отразившееся крайнимъ разстройствомъ нервной его организаціи, Н. М. Баранову принадлежало бы несомнѣнно гораздо болѣе видное мѣсто въ нашей исторіи. Какъ объ особенностяхъ Н. М. Баранова, слѣдуетъ упомянуть объ особомъ его вниманіи къ печати и ея дѣятелямъ. Оказывая всевозможные знаки вниманія дѣятелямъ печати, онъ и самъ пользовался обычно ея расположеніемъ. Были случаи, впрочемъ, когда онъ не стѣснялся вступать и въ борьбу съ печатью. Какъ разъ на голодный годъ приходится выступленіе кн. Мещерскаго, редактора „Гражданина“, противъ нижегородскаго губернатора, повлекшее за собою крайне рѣзкую отповѣдь Н. М. Баранова въ засѣданіи губернской продовольственной комис-

сіи, напечатанную затѣмъ въ цѣломъ рядѣ періодическихъ изданій.

Особые свойства личности Н. М. Баранова, не терпѣвшаго, среди своихъ подчиненныхъ, людей самостоятельныхъ, имѣли слѣдствіемъ то, что въ составѣ „перваго элемента“ трудно указать еще кого-либо, чья дѣятельность заслуживала бы особой отмѣтки. Если нѣкоторые изъ начальствующихъ лицъ того времени и проявили тогда весьма недюжинную энергію, то лишь въ направленіи, указанномъ Барановымъ, не дѣлая почти никакихъ попытокъ къ самостоятельному творчеству. Можно указать, впрочемъ, на покойныхъ І. П. Кутлубицкаго и А. М. Ермолова, но и они выдавались, главнымъ образомъ, какъ люди мѣстнаго происхожденія, связанные тысячею нитей съ мѣстнымъ краемъ, и при томъ представители въ земствѣ не столько „перваго“, сколько „второго эл-

мента“. Главою этого послѣдняго являлся предсѣдатель губернской земской управы А. В. Баженовъ. Въ воспоминаніяхъ моихъ онъ рисуется прежде всего человекомъ чистоты идеальной, въ высшей степени мягкимъ, деликатнымъ и всѣмъ доступнымъ. До избранія въ губернскую земскую управу онъ былъ мировымъ судьей въ Арамаксѣ и оставилъ о себѣ память какъ о судѣ, умѣвшемъ сочетать справедливость съ возможной мягкостью рѣшеній. Въ губернской земской управѣ онъ стоялъ въ высшей степени близко ко всему составу служащихъ: ему было хорошо извѣстно положеніе cadaго изъ канцеляристовъ, каждый изъ нихъ могъ смѣло идти къ нему со своими нуждами и рассчитывать на его помощь. Отсюда—необыкновенная его популярность среди земскихъ служащихъ и готовность cadaго изъ нихъ придти, въ свою очередь, на помощь А. В.—чу, когда бы ни понадобилась эта помощь и какихъ бы затратъ она ни потребовала. Быть можетъ, въ этомъ заключается одно изъ объясненій того, что А. В., несмотря на крайне слабое свое здоровье, сумѣлъ все же крайне планомерно организовать борьбу съ голодомъ въ нижегородской губерніи и отразилъ крайне энергическіе натиски администраціи, ни въ чемъ не поступившись при томъ достоинствомъ земскихъ учреждений.

Борьба съ администраціей и вообще усиленные труды по продовольственному дѣлу окончательно доконали здоровье Баженова, который совершенно посѣдѣлъ за одинъ послѣдній годъ своей земской службы.

Врядъ-ли однако А. В. Баженовъ, при всѣхъ своихъ достоинствахъ, сумѣлъ-бы такъ успѣшно справиться съ постигшимъ нижегородскую губернію бѣдствіемъ, если-бы рядомъ съ нимъ не оказался въ этотъ моментъ Н. О. Анненскій, завѣдывавшій тогда статистическимъ отдѣленіемъ губернской управы и являвшійся, слѣдовательно, однимъ изъ представителей такъ называемаго „третьяго элемента“. Личность Н. О. Анненскаго принадлежит не одному Нижнему-Новгороду: если не о мѣстѣ его рожденія, то о томъ, гдѣ именно дѣятельность его оставила наиболѣе глубокий слѣдъ, могутъ спорить многіе города—отъ Сибири до Казани, Нижняго и Петербурга, и многія корпораціи—статистики, писатели и политическіе дѣятели. Вездѣ, гдѣ онъ ни появлялся, въ средѣ самыхъ разнообразныхъ людей онъ быстро завоевывалъ себѣ общее уваженіе, а среди людей одного съ нимъ дѣла—можно сказать, нисколько не преувеличивая—самое восторженное поклоненіе. Въ немъ при блестящемъ образованіи и природномъ большомъ критическомъ умѣ сочетались громадныя организаторскія способности съ исключительною добротою къ людямъ. Благодаря Н. О., на помощь крайне малочисленному составу служащихъ губернской земской управы (достаточно сказать, что вся управа того времени со всѣми ея отдѣленіями помѣщалась въ небольшомъ домикѣ на углу Тихоновской и Мартыновской улицъ, гдѣ нынѣ находится сельскохозяйственный музей), быстро были мобилизованы весь составъ статистическаго отдѣленія и привлечены были еще рядъ другихъ лицъ, оказавшихся на дѣлѣ въ высшей степени полезными, хотя многіе изъ нихъ имѣли оффиціальныя ярлыки „неблагонадежности“. Чуждымъ многіхъ административныхъ предрасудковъ, Н. М. Барановъ участію ихъ не пренебрегалъ, лишь бы условія ихъ дѣятельности не ставили ихъ въ непосредственныя отношенія къ голодающему населенію.

Всѣ перипетіи борьбы съ голодомъ удобнѣе разсмотрѣть по тѣмъ элементамъ, на которые она распадается.

Первый изъ нихъ, это—выясненіе размѣровъ бѣдствія, степени нужды въ сѣменахъ и продовольствіи и количества потребныхъ на это средствъ, т. е. составленіе такъ называемаго „продовольственной сметы“. Для этой цѣли прежде всего силами статистическаго отдѣленія организована была такъ называемая „голодная экспедиція“, которая объѣхала шесть наиболѣе пострадавшихъ уѣздовъ: ардамовскій, арзамасскій, княгининскій, васильскій, сергачскій и лукояновскій. На основаніи показаній мѣстныхъ дѣятелей

и самого населенія выяснялись размѣры бѣдствія, условія, опредѣляющія степень нужды, и, наконецъ, количество потребной помощи. Чтобы установить, какія измѣненія въ положеніи населенія произошли со времени послѣдней переписи, мѣстами произведена была краткая повторная перепись.

Участниками экспедиціи было 4 лица, изъ которыхъ двое уже въ могилѣ: Н. І. Дрягинъ и Я. Г. Сиповичъ. Оба они были прекрасные работники, милые люди и хорошіе товарищи, но особенно хорошія воспоминанія сохранились у меня о Сиповичѣ. По происхожденію полякъ, родившійся и получившій среднее образованіе на Кавказѣ, онъ несомнѣнно всѣмъ сердцемъ и всею душою принадлежалъ русскому народу, изучая нужды котораго, научился его понимать и цѣнить.

Способности участниковъ этой экспедиціи ориентироваться въ продовольственномъ вопросѣ произвелъ экзаменъ одинъ изъ старѣйшихъ земскихъ дѣятелей А. М. Ермоловъ, бывшій два трехлѣтія предсѣдателемъ губернской земской управы, а затѣмъ поселившійся въ своемъ имѣніи сергачскаго уѣзда, гдѣ служилъ сначала мировымъ судьей, а потомъ земскимъ начальникомъ, оставаясь вмѣстѣ съ тѣмъ уѣзднымъ и губернскимъ гласнымъ. Въ качествѣ виднаго мѣстнаго дѣятеля онъ имѣлъ возможность устроить такъ, чтобы участники голодной экспедиціи, окончивъ объѣзжать уѣзды, сѣхались въ его имѣніи. Опросивъ здѣсь всѣхъ участниковъ экспедиціи, онъ убѣдился, что впечатлѣнія этой молодежи, несмотря на краткій срокъ, въ который совершилъ былъ ею объѣздъ, вполне совпадаютъ съ его собственными впечатлѣніями — мѣстнаго аборигена, извѣстнаго хозяина и знатока земскаго хозяйства, притомъ знающаго всю подноготную чуть не о каждомъ мѣстномъ крестьянинѣ. Разсказъ объ этомъ А. М. Ермолова создалъ, вѣроятно, не мало друзей нижегородской земской статистики.

Голодная экспедиція была и начальнымъ моментомъ текущей статистики въ нижегородской губерніи. Помимо свѣдѣній, полученныхъ экспедиционнымъ путемъ, свѣдѣнія по текущей статистикѣ въ первомъ же 1891 г. собирались и тѣмъ путемъ, какимъ получались они въ послѣдующіе годы — при помощи вопросныхъ бланковъ, разсылавшихся добровольнымъ корреспондентамъ, и частью при помощи письменныхъ сношеній съ официальными учреждениями и должностными лицами. Въ основу нижегородской текущей статистики были положены тѣ же принципы, что и въ общенациональномъ изслѣдованіи нижегородскаго типа: ближайшая связь между факторами естественно-историческими и экономическими, изученіе явлений при взаимодѣйствіи этихъ факторовъ. Впервые эти принципы были выражены въ статистическомъ сборникѣ по княгининскому уѣзду, въ главѣ о пашнѣ, представляющей коллективный трудъ нѣсколькихъ лицъ, въ томъ числѣ покойныхъ Н. О. Анненскаго, Н. М. Сибирцева и К. Н. Ермолинскаго.

Двоимъ послѣднимъ принадлежитъ также изученіе размѣровъ неурожая 1891 г. въ связи съ метеорологическими и почвенными условіями. Результаты этого изученія, нанесенные на почвенную карту, давали наглядное выраженіе зависимости урожая отъ обилія осадковъ и качества почвъ: въ связи съ тѣмъ, что количество осадковъ въ вегетаціонный періодъ 1891 г. уменьшалось отъ сѣверо-запада къ юго-востоку губерніи, въ томъ-же направленіи уменьшались и размѣры урожая ржи. Нарушалась эта правильность только въ областяхъ легкихъ песчаныхъ почвъ, на которыхъ вездѣ урожай оказывался выше, чѣмъ слѣдовало бы ожидать по географическому положенію; наоборотъ, области съ наибольшими связанными почвами дали урожай самый низкій. Этимъ обстоятельствомъ объяснялось, что долинные черноземы дали въ 1891 г. довольно сносный урожай, тогда какъ на почвахъ, по классификаціи Докучаева, самаго высшаго достоинства — горныхъ черноземахъ — получился полный неурожай.

Проф. Сибирцевъ, которому нижегородская губернія, помимо участія его въ изслѣдованіи проф. Докучаева, обязана организацией естественно-историческаго музея, составленіемъ программъ для изученія почвъ при статистическомъ изслѣдованіи губерніи, руководящимъ участіемъ въ дополнительномъ почвенномъ изслѣдованіи и т. д., является вмѣстѣ съ проф. Докучаевымъ однимъ изъ основателей научнаго почвовѣдѣнія. Судьей въ этой области я быть не могу, а потому ограничусь немногимъ. Н. М. Сибирцевъ въ моей памяти представляется очень скромнымъ, обычно крайне сдержаннымъ, лишь изрѣдка оживлявшимся и тогда въ высшей степени остроумнымъ собесѣдникомъ, способнымъ въ нѣсколькихъ яркихъ словахъ изложить сущность вопроса.

Мнѣ хотѣлось бы посвятить здѣсь нѣсколько словъ и памяти К. Н. Ермолинскаго — личности въ высшей степени оригинальной. Ради сохраненія здоровья или изъ соображеній этическихъ (кажется, изъ-за того и другого), онъ посвящалъ большую часть года физическому труду въ земледѣльческой колоніи на Кавказѣ. Въ

Нижній онъ прїѣзжалъ только на зиму и здѣсь, безъ всякой экономіи, растративалъ запасы здоровья, пріобрѣтенные на Кавказѣ. Изголодавшись по умственной работѣ, онъ проводилъ все время за письменнымъ столомъ, обнаруживая, помимо чрезвычайнаго прилежанія, еще и исключительныя способности къ статистическому творчеству. Какъ я уже упомянулъ выше, онъ долженъ считаться однимъ изъ идейныхъ творцовъ того, что составляетъ сущность нижегородскаго типа статистики²⁾.

Обращаясь къ вопросу о возникновеніи текущей статистики, я долженъ сказать, что въ первомъ печатномъ трудѣ по ней: „Урожай 1891 г.“, выпедшемъ къ очередному собранію этого года, помимо изложенія результатовъ урожая въ связи съ естественно-историческими условіями, были подвергнуты тщательному изслѣдованію и прочія обстоятельства, опредѣлявшія размѣры бѣдствія. Работа эта (кстати сказать, въ ней нѣкоторое участіе принялъ и В. Г. Короленко) обратила въ свое время особое вниманіе критики и была признана выдающеюся. Построенные на этой работѣ смѣтные расчеты вызвали сначала возраженія администраціи, признавшей ихъ преувеличенными. Возникла борьба, ареною которой сдѣлалась губернская общенациональная коммиссія. Нѣкоторые наиболее яркие моменты этой борьбы весьма живо воспроизведены въ недавно появившихся воспоминаніяхъ В. Г. Короленка. Послѣ рѣшительнаго сраженія, на которомъ противники статистическихъ расчетовъ потерпѣли полное пораженіе, расчеты эти, принятые губернскимъ земствомъ, были приняты также и мѣстной администраціей.

Слѣдующею операціею была заготовка хлѣба и сѣмянъ для раздачи нуждающимся. Въ прежніе годы, при неурожаяхъ, такъ сказать, ординарныхъ, этой операціи иногда и вовсе не было: продовольственные и сѣменные ссуды выдавались или изъ мѣстныхъ магазиновъ, или отпускались деньги и на нихъ сами крестьяне производили закупку хлѣба на мѣстныхъ рынкахъ. Иногда, впрочемъ, когда размѣры бѣдствія принимали большіе размѣры, сѣмена или продовольственный хлѣбъ закупались уѣздными земскими управами насчетъ имѣвшихся въ ихъ распоряженіи кредитовъ. Въ этихъ случаяхъ покупки производились на мѣстѣ — въ мѣстныхъ экономіяхъ или у торговцевъ. Въ голодный годъ способъ этотъ оказался вскорѣ совершенно неприемлемымъ. Закупка земствомъ мѣстныхъ хлѣбныхъ запасовъ въ сколько-нибудь значительныхъ размѣрахъ повлекла бы за собою новое возвышеніе и безъ того крайне повысившихся хлѣбныхъ цѣнъ, а, можетъ быть, и полное исчезновеніе запасовъ хлѣба на мѣстахъ. Это обстоятельство грозило большимъ увеличеніемъ количества нуждающагося населенія, такъ какъ, при такихъ условіяхъ, и тѣ, что, по количеству собраннаго хлѣба и по размѣрамъ общаго достатка, могли бы обойтись безъ внѣшней помощи, перешли бы также въ разрядъ нуждающихся, такъ какъ хлѣбъ сдѣлался бы для нихъ по цѣнѣ недоступнымъ. Чтобы избѣгнуть такихъ послѣдствій, нижегородское земство, какъ и другія, вынуждено было прибѣгнуть въ этотъ годъ къ закупкѣ хлѣба на внѣшнихъ рынкахъ.

Дѣло это нижегородское губернское земство оставило въ своихъ рукахъ. Ему пришлось прибѣгнуть для этого къ сформированію состава особыхъ агентовъ, командированныхъ затѣмъ на Кавказъ и другіе отдаленные, большею частью южные, рынки. Въ число агентовъ вошли статистики: П. И. Неволинъ, Е. П. Добровольскій и О. И. Лазаревскій. Всѣ они сдѣлались въ послѣдствіи завѣдующими особыми статистическими учреждениями. На ряду съ ними приняли участіе въ закупкахъ и нѣкоторые другія лица, между прочимъ, и такъ называемыя „неблагонадежныя“ въ политическомъ отношеніи, на примѣръ, закупившій весьма значительное количество хлѣба покойный теперь Н. А. Лопкаревъ. Довѣріе въ миллионномъ „хлѣбномъ“ дѣлѣ, оказанное губернскою управою людямъ молодымъ и частью даже „неблагонадежнымъ“, показалось многимъ весьма рискованнымъ, тѣмъ болѣе, что одновременно предлагались коммиссіонныя услуги со стороны нѣкоторыхъ крупныхъ хлѣбныхъ торговцевъ, въ пользу которыхъ высказалась и мѣстная администрація. Пошли всевозможные, неизвѣстно откуда исходившіе слухи. Вся организація дѣла закупки взята была администраціей „подъ сомнѣніе“. Высказывались весьма недвусмысленныя обвиненія въ убыточности заключенныхъ земскими агентами хлѣбныхъ сдѣлокъ, въ крайней недоброкачественности закупленнаго хлѣба. Чуть не по поводу каждаго приходившаго хлѣбнаго транспорта составлялся полипейскій протоколъ о дурномъ качествѣ хлѣба.

Обвиненія эти задѣли за живое покойнаго А. В. Баженова. Узнавшій близко всѣхъ земскихъ агентовъ по закупкѣ хлѣба, онъ

²⁾ Я не помню, по какой причинѣ объ участіи Ермолинскаго ничего не сказано въ предисловіи къ сборнику по княгининскому уѣзду. Ермолинскому принадлежитъ здѣсь изученіе арендныхъ платъ на пашню въ связи съ положеніемъ крестьянъ-арендаторовъ и качествомъ почвы.

не допускалъ и мысли о возможности съ ихъ стороны неосмотрительныхъ, а тѣмъ болѣе недобросовѣстныхъ дѣйствій. Всю отвѣтственность за агентовъ управы А. В. Баженовъ принималъ на себя и потребовалъ немедленной провѣрки своихъ дѣйствій. Онъ обратился прежде всего къ существовавшей издавна въ нижегородскомъ губернскомъ земствѣ постоянной ревизіонной комиссіи и передалъ въ ея распоряженіе весь фактическій матеріалъ, характеризующій дѣятельность по закупкѣ хлѣба губернской управы и ея агентовъ. Предсѣдателемъ ревизіонной комиссіи былъ въ то время покойный А. М. Меморскій, который вмѣстѣ съ другими ея членами посвятилъ нѣсколько засѣданій ознакомленію съ этой стороною дѣятельности управы. Въ заключеніе комиссія признала дѣйствія управы вполне правильными.

Одновременно съ тѣмъ о препятствіяхъ, которыя управа встрѣчала въ этомъ дѣлѣ со стороны администраціи, А. В. Баженовъ сообщилъ министру внутреннихъ дѣлъ, причемъ не скрылъ отъ него мельчайшихъ особенностей всей операціи по закупкѣ хлѣба—въ приложеніи къ докладной запискѣ А. В. Баженова приложены были въ копіяхъ или подробныхъ выдержкахъ даже частныя письма агентовъ, относящіяся къ закупкѣ хлѣба. Никакого оффиціального отвѣта на записку А. В. Баженова дано не было, но не успѣлъ онъ вернуться изъ Петербурга, какъ въ засѣданіи губернской оцѣночной комиссіи губернаторомъ было сдѣлано заявленіе, которымъ совершенно отвергалось истолкованіе словъ и дѣйствій его, губернатора, какими-либо подозрѣніями противъ управы. „Я боюсь—говорилъ приблизительно Н. М. Барановъ—что глубокоуважаемый мною А. В. Баженовъ опять увидитъ въ моихъ словахъ какія-либо подозрѣнія противъ управы, тогда какъ у меня и въ мысляхъ ничего подобнаго не было“. Одновременно прекратилось составленіе полицейскихъ протоколовъ и вообще дѣятельность управы по закупкѣ хлѣба перестала встрѣчать какія-либо препятствія со стороны администраціи.

Впослѣдствіи, при разсмотрѣніи отчета по продовольственной части было установлено, что закупки на вѣшнихъ рынкахъ были вызваны необходимостью, что онѣ дѣйствительно предупредили чрезмѣрное возрастаніе мѣстныхъ цѣнъ, что онѣ произведены были весьма выгодно, а суммы, которыя потребовались на очистку хлѣба отъ сора, легли крайне ничтожнымъ накладнымъ расходомъ. Отвѣты на специальный вопросъ, заданный корреспондентамъ управы, подтвердили высокое качество сѣмянъ и хлѣба, розданныхъ въ ссуду мѣстному населенію.

Организацію доставки хлѣба въ уѣзды взяло на себя также губернское земство. Съ этой цѣлью организовано было особое бюро, помѣщавшееся рядомъ съ вокзаломъ желѣзной дороги. Главную роль здѣсь также играли статистики, изъ которыхъ нѣкоторые впослѣдствіи завѣдывали статистическими учрежденіями: В. И. Серебряковъ, покойный А. В. Пѣгѣевъ, Н. М. Кисляковъ. Дѣятельность этого бюро ни съ чьей стороны замѣчаній не вызвала.

Въ распределеніи назначенныхъ на каждый уѣздъ запасовъ и собственно выдачѣ продовольственныхъ и спѣльныхъ ссудъ нуждающемуся населенію губернское земство никакого участія не принимало. Эти операціи предоставлены были губернскимъ земствомъ уѣзднымъ, а фактически находились болѣею частью въ рукахъ земскихъ начальниковъ. Организація распределенія ссудъ въ уѣздахъ представляется въ слѣдующемъ видѣ. Номинально во главѣ дѣла стояли уѣздныя продовольственныя комиссіи—временныя учрежденія съ неопредѣленнымъ составомъ, неопредѣленнымъ кругомъ правъ и обязанностей и неустановленными предѣлами власти. Что касается постоянныхъ хозяйственныхъ учреждений—уѣздныхъ земскихъ управъ, то онѣ были поставлены почти повсемѣстно въ зависимое и подчиненное положеніе. Только въ двухъ уѣздахъ (макарьевскомъ и нижегородскомъ³⁾) продовольственное дѣло осталось въ распоряженіи уѣздныхъ управъ, хотя и здѣсь, наряду съ ними, довольно видную роль играли продовольственныя комиссіи и земскіе начальники. Въ этихъ двухъ уѣздахъ, насколько можно судить по даннымъ земскаго статистическаго бюро, и распределеніе ссудъ производилось въ наибольшемъ соотвѣтствіи со степенью нужды населенія и, во всякомъ случаѣ, ссуды здѣсь распределялись по плану общему для цѣлаго уѣзда.

Въ виду того, что уѣздныя продовольственныя комиссіи могли проявлять свою дѣятельность только періодически, собираясь обычно дважды въ мѣсяцъ, а продовольственное дѣло, по самому существу своему, требовало постоянного руководства и надзора, то въ прочихъ уѣздахъ фактически главное завѣдываніе раздачею ссудъ перешло къ земскимъ начальникамъ. На ихъ обязанности поэтому лежало: опредѣлить въ каждомъ отдѣльномъ случаѣ степень нужды отдѣльныхъ мѣстностей и домохозяевъ, провѣрять имущественные подворные списки, вырабатывать и

устанавливать наиболѣе цѣлесообразные способы распределенія ссудъ, контролировать дѣйствія своихъ подчиненныхъ и т. п. Ясно, что, при многочисленности своихъ прямыхъ обязанностей, земскіе начальники, даже при самыхъ лучшихъ намѣреніяхъ, фактически не могли иногда справиться съ этимъ новымъ для нихъ дѣломъ. Объединеніе взглядовъ земскихъ начальниковъ посредствомъ уѣздныхъ продовольственныхъ комиссій могло быть только вѣшнимъ. Поэтому каждый земскій начальникъ, руководствуясь своими личными убѣжденіями, взглядами и вкусами, самостоятельно устанавливалъ для своего участка систему продовольственной помощи и на свой-же собственный страхъ приводилъ ее въ дѣйствіе. Явился, такимъ образомъ, цѣлый рядъ маленькихъ административныхъ районовъ, находящихся приблизительно въ однихъ и тѣхъ-же экономическихъ условіяхъ, нерѣдко лежавшихъ бокъ-о-бокъ другъ съ другомъ, но въ которыхъ въ сферѣ продовольственнаго дѣла все до такой степени было различно, что со стороны могло производиться впечатлѣніе не двухъ различныхъ земскихъ участковъ, но двухъ различныхъ государствъ, съ совершенно особыми системами политическихъ и имущественныхъ правъ и особымъ образомъ правленія, и все это лишь по той причинѣ, что во главѣ этихъ двухъ участковъ стояли два различные земскіе начальники. Для примѣра такой разницы можно привести два селенія ардатовскаго уѣзда: Гремячево и Теплово, находящихся на разстояніи 7 верстъ, но въ двухъ различныхъ участкахъ. Въ первомъ ссуду получали всѣ желающіе, а во второмъ между просившими производился выборъ. При сравненіи между собою отдѣльныхъ уѣздовъ обращаетъ на себя особое вниманіе лукояновскій уѣздъ, по размѣрамъ нужды занимавшій, по даннымъ статистическаго отдѣленія, первое мѣсто, а по размѣрамъ ссуды—лишь шестое.

Отчетность по всей продовольственной операціи была сосредоточена въ губернской земской управѣ, гдѣ сформировано было особое временное бухгалтерское отдѣленіе подъ общимъ наблюденіемъ Н. О. Анненскаго, которымъ была составлена и вся текстовая часть отчета.

Была попытка освѣтить борьбу съ голодомъ и на основаніи показаній мѣстныхъ жителей—корреспондентовъ статистическаго отдѣленія управы, но составленному объ этомъ очерку не пришлось увидѣть свѣта и онъ сохранился, кажется, въ двухъ или трехъ корректурныхъ оттискахъ⁴⁾. Сами составители очерка принимали всѣ предосторожности, чтобы спасти очеркъ, и не только смягчали рѣзкіе отзывы корреспондентовъ, но съ болѣею сердцемъ поступали даже строго фактическими указаніями корреспондентовъ, если указываемые факты оказывались слишкомъ яркими и могли бить по нервамъ читателя. Еще болѣе суровости обнаружилъ редакторъ изданія. Наконецъ, самыми строгими цензорами были предсѣдатели управы (сначала А. В. Баженовъ, потомъ В. В. Хвощинскій), производившіе безжалостно всевозможныя купюры лишь бы спасти хоть что-либо существующее. И несмотря на всѣ эти усилія, послѣдняя глава изъ III-го выпуска „Сельско-хозяйственнаго обзора нижегородской губерніи за 1892 г.“ была уничтожена до выхода изъ типографіи. Причина, почему, не смотря на всѣ предосторожности, очеркъ оказался нецензурнымъ, было то, что въ немъ заключались критическіе отзывы о земскихъ начальникахъ. Безъ этого въ исторіи борьбы съ голодомъ обойтись было невозможно, а всякая критика дѣйствій земскихъ начальниковъ считалась въ тѣ времена совершенно нецензурной.

Судить старое земство за его дѣятельность по борьбѣ съ голодомъ пришлось прежде всего земству новому. И открывая первое губернское земское собраніе по Положенію 1890 г. Н. М. Барановъ—главный противникъ земства въ продовольственной борьбѣ, считая долгомъ отозваться объ этой борьбѣ въ слѣдующихъ выраженіяхъ: „Дореформенное земство исторію свою завершило почтенной хорошей страницей“, причемъ, какъ близкій свидѣтель трудовъ земства, выразилъ благодарность составу гласныхъ и почтеніе предсѣдателю управы А. В. Баженову. Губернское собраніе, съ своей стороны, сочло умѣстнымъ за участіе въ этомъ дѣлѣ принести благодарность статистическому отдѣленію съ Н. О. Анненскимъ во главѣ.

Заканчивая на этомъ мои воспоминанія о борьбѣ съ голодомъ въ 1891—92 г.г., я считаю себя вправе сдѣлать слѣдующій выводъ: всесловное земство, которому въ нижегородской губерніи, наканунѣ насильственной его смерти, выпало вести тяжелую борьбу съ голодомъ, обнаружило въ ней свою жизненность. Несмотря на недовѣріе администраціи и неприспособленность земской организаціи, рассчитанной на обычныя условія, оно сумѣло быстро мобилизовать свои силы, создать новыя учрежденія, привлечь для нихъ новыхъ людей и при ихъ помощи выяснитъ размѣры бѣдствія, закупить и развести продовольственныя и сѣменные

³⁾ Предсѣдатели этихъ управъ были впослѣдствіи предсѣдателями губернской земской управы, а затѣмъ и членами Государственной Думы.

⁴⁾ Однимъ изъ нихъ пользовался авторъ этихъ воспоминаній.

средства гораздо лучше, чѣмъ это дѣлала въ послѣдствіи администрація. И никакіе Лидвали и другіе дѣльцы хотя-бы и самой „американской складки“ не сумѣли обойти земскихъ людей того времени.

О. Шмидтъ.

Обзоръ земской печати.

„Сельско-хозяйственный Листокъ“, издаваемый уфимскимъ губернскимъ земствомъ, говоря о взаимоотношеніяхъ между земствомъ и кооперацией, приходитъ къ заключенію, что земство и кооперация имѣютъ свои задачи и одинаковое право на существованіе.

Дѣятельность земства шире дѣятельности кооператива. Она охватываетъ населеніе не только организованное въ кооперативы, но и не входящее въ нихъ; она обслуживаетъ такіе общественныя потребности, какъ потребности народнаго образованія, народнаго оздоровленія, народнаго экономическаго благополучія, призрѣнія людей, выбившихся изъ колеи и т. д. Все это такіе области общественной жизни, которыхъ никакой союзъ частныхъ лицъ, объединившихся для наилучшаго достиженія своихъ хозяйственныхъ цѣлей, обслужить и не можетъ и не обязанъ. Тогда какъ органъ самоуправленія, въ частности земства, именно обязанъ обслужить эти общественныя потребности самымъ совершеннымъ образомъ. Кооперативъ не лишенъ, конечно, возможности дѣятельность свою расширить, включивъ въ свою программу культурно-просвѣтительныя задачи, напримѣръ, кооперативное воспитаніе населенія, взаимопомощь и проч., но такая дѣятельность будетъ распространяться только на часть населенія, добровольно примыкающаго къ кооперативу, и можетъ быть временной, по а кооперативъ въ силахъ ее осуществить. Между тѣмъ больница, школа требуютъ для всего населенія и во всякое время—безпрерывно изъ года въ годъ. Значитъ, кооперативъ не можетъ замѣнить обязательныхъ органовъ самоуправления и не имѣетъ основаній къ этому стремиться.

Но можетъ ли земство замѣнить кооперативъ въ той специальной области, которую кооперативъ задался цѣлью обслужить? Нѣтъ, не можетъ.

Союзъ нѣсколькихъ хозяйствъ, образованный, допустимъ, для совместнаго сбыта произведеній ихъ труда, такъ близокъ къ хозяйству каждаго члена, что является необходимымъ звеномъ въ оборотѣ каждаго изъ составляющихъ союзъ хозяйствъ. Если здѣсь кооперативъ будетъ замѣненъ земствомъ—элементомъ разнороднымъ, то цѣль хозяйственнаго оборота каждаго изъ членовъ союза будетъ сомнута, но проводимость ея будетъ уже не та, какая была бы при цѣпи изъ однородныхъ звеньевъ: она будетъ хуже, потому что земство отъ заданій частнаго хозяйства стоитъ далеко, организация его громоздка и мало приспособлена для хозяйственно-коммерческой дѣятельности. А потому, нужно признать, что земство и вообще какой-либо обязательный органъ самоуправления не можетъ замѣнить кооператива, какъ союза экономическаго, продолжающаго дѣятельность частныхъ хозяйствъ, имъ объединенныхъ. Это подтверждаетъ и исторія кооперации Западной Европы, гдѣ, при самой широкой и болѣе или менѣе совершенной работѣ мѣстныхъ самоуправленій, поле дѣятельности для кооперативовъ остается, и органы самоуправления не имѣютъ намѣренія его отвоєвывать отъ кооперации.

Выводъ изъ сказаннаго такой: широкая культурно-просвѣтительная дѣятельность земства и сравнительно узкая экономическая дѣятельность кооперативовъ одинаково необходимы для населенія и отношеніе населенія къ земству и кооперативамъ должно быть одинаково активное, т. е. участливое, дѣятельное. А разграниченіе и пониманіе задачъ земства и кооперативовъ, взаимное освѣдомленіе, установленіе опредѣленныхъ постоянныхъ и временныхъ взаимоотношеній между этими учрежденіями должны способствовать успѣху какъ земской, такъ и кооперативной работы.

Изъ жизни земствъ.

Ознаменованіе земскаго юбилея. Служащіе полтавскаго губернскаго земства предполагаютъ ознаменовать земскій юбилей собственными средствами и силами. Намѣчены слѣдующія мѣропріятія: образованіе фонда для командировокъ служащихъ на курсы по мѣстному самоуправленію; образованіе фонда для заграничныхъ и русскихъ экскурсій въ цѣляхъ ознакомленія съ извѣстными мѣропріятіями; фондъ для выдачи премій за лучшія работы и сочиненія по земскимъ вопросамъ и устройство народнаго дома въ память служащихъ губернскаго земства. Если къ служащимъ губернскаго земства присоединятся и служащіе уѣздныхъ земствъ, то путемъ мѣсячныхъ отчисленій предполагается образовывать фондъ въ суммѣ 120 тыс. руб.

— Кіевское губернское земское собраніе постановило отчислить 40 тысячъ въ сиротскій фондъ служащихъ земства, а также разработать вопросъ о сѣти народныхъ домовъ въ губерніи.

Анкета. Уфимская уѣздная земская управа разослала учащимъ земскихъ начальныхъ школъ опросные листы, касающіеся учебно-воспитательной стороны школьнаго дѣла. Губернская администрація нашла, однако, что разсылка такихъ листовъ не согласуется съ закономъ и разъясненіями министра народнаго просвѣ-

щенія Л. А. Кассо. На этомъ основаніи губернаторъ отъ земской управы затребовалъ объясненій.

Ремесленные школы. Владиміръ-волинская земская управа, по предложенію министерства народнаго просвѣщенія составила сѣть ремесленныхъ школъ, необходимыхъ къ открытію въ уѣздѣ. Земское собраніе приняло составленную управой сѣть, но при этомъ единогласно подчеркнуло, что всѣ намѣченные школы должны находиться исключительно въ вѣдѣніи земства и не только съ внѣшней стороны, а и въ отношеніи постановки въ нихъ дѣла преподаванія ремеслъ. Лишь только при такомъ условіи земство съ готовностью пойдетъ навстрѣчу министерству народнаго просвѣщенія въ дѣлѣ развитія профессиональнаго образованія. Въ противномъ случаѣ земство не можетъ поручиться, что профессиональныя учебныя заведенія будутъ соответствовать запросамъ мѣстной жизни и служить проводникомъ культуры въ народъ, а не представлять изъ себя далекихъ отъ жизни шаблоновъ.

ТЕКУЩІЯ СВѢДѢНІЯ.

Земское самоуправленіе.

Земства и города. Въ министерствѣ внутреннихъ дѣлъ въ настоящее время разрабатывается законопроектъ о выдѣленіи изъ состава уѣздныхъ земствъ губернскихъ городовъ, согласно многочисленнымъ ходатайствамъ. Принципіально министерство нашло удовлетвореніе этихъ ходатайствъ вполне возможнымъ и, въ виду этого, рѣшило немедленно приступить къ разработкѣ соответствующаго проекта.

Первоначально возникла мысль о необходимости выдѣлить также и крупные уѣздные города, но послѣднее осложнило и задержало бы проведеніе всей реформы. Отъ нѣкоторыхъ уѣздныхъ городовъ, кромѣ того, получены докладныя записки въ противоположность ходатайствамъ губернскихъ городовъ, доказывающія, что такое выдѣленіе вредно отразилось бы на ихъ хозяйственной дѣятельности.

Предварительно подробной разработки проекта министерство внутреннихъ дѣлъ сочло нужнымъ подвергнуть всестороннему анализу бюджеты земскихъ городовъ, а также затребованы подробныя свѣдѣнія о хозяйственной дѣятельности тѣхъ уѣздныхъ земствъ, въ составъ которыхъ входятъ губернскіе города.

Народное образованіе.

Каталогъ. Губернская управа выпустила 3-е изданіе каталога книгъ, составленнаго Н. А. Малиновскимъ и носящаго названіе: „Избранныя книги изъ числа допущенныхъ министерствомъ народнаго просвѣщенія въ ученическія бібліотеки низшихъ училищъ съ 1899 г. по мартъ 1914 г. Пособіе при комплектованіи школьныхъ бібліотекъ и при выдачѣ изъ нихъ книгъ для домашняго чтенія учащимся“. Ц. 25 к. Новое изданіе каталога значительно дополнено.

О пособіяхъ земствъ лигъ образованія. Сенатъ нашелъ, что земскія собранія, дѣятельность которыхъ по закону должна быть направлена на финансированіе лишь мѣстныхъ польвъ и нуждъ, назначая единовременное пособіе общепользнымъ учрежденіямъ, открываемымъ въ другой мѣстности и поэтому не принимающимъ никакихъ мѣръ къ тому, чтобы гарантировать сценіальное удовлетвореніе этимъ учрежденіямъ польвъ и нуждъ даннаго уѣзда или губерніи,—выходятъ изъ указанныхъ имъ закономъ предѣловъ дѣятельности и преслѣдуютъ цѣли, хотя и общепользныя, но имѣющія лишь весьма отдаленное отношеніе къ возложеннымъ на нихъ обязанностямъ, а въ иныхъ случаяхъ, быть-можетъ, и прямо имъ противоположныя, такъ, напримѣръ, назначеніе денежнаго пособія тому или иному общепользному учрежденію, въ ущербъ возможности удовлетворить насущныя нужды и потребности даннаго мѣста. Лига образованія преслѣдуетъ цѣли, которыя хотя и могутъ быть признаны общепользными, но имѣютъ лишь весьма отдаленное отношеніе къ возложеннымъ на земскія учрежденія обязанностямъ, а потому сенатъ отмѣнилъ постановленія двухъ земствъ о выдачѣ этихъ пособій.

Кооперация.

Кооперативное законодательство. Владимірская губернская земская управа обратилась къ земствамъ съ просьбой поднять на ближайшихъ губернскихъ собраніяхъ вопросъ объ изданіи законоположенія для сельскохозяйственныхъ артелей вообще и молочно-хозяйственныхъ въ частности. Въ настоящее время, по мнѣнію владимірскаго земства, продуктивное скотоводство въ центральныхъ губерніяхъ пріобрѣтаетъ весьма большое значеніе для благосостоянія населенія. Но на пути къ его развитію встрѣчаются такіе препятствія: недостаточная организованность сбыта молочныхъ продуктовъ и неутвержденіе уставовъ молочныхъ артелей подлежа-

щими властями за неимением для таких артелей соответствующих законоположений. Законы об артелях, правда, есть, но они относятся к трудовым артелям, а молочные артели суть артели сельскохозяйственные. Отсутствие закона о сельскохозяйственных артелях тормозит развитие и молочных артелей, на которых в настоящее время наблюдается значительный спрос среди сельского населения, занимающегося продуктивным скотоводством.

Съезд представителей земских касс мелкого кредита. В программу съезда, который состоится в Кіевѣ съ 3-го по 8-ое ноября, внесено 12 вопросов, в том числе: 1) желательныя изменения и дополнения положенія 1904 г. об учрежденіях мелкого кредита и действующаго образц. устава земских касс мелкого кредита; 2) установленіе основъ и формъ земскаго содѣйствія кооперации; 3) организація меліоративнаго кредита при посредствѣ земских касс; 4) взаимоотношенія земских касс съ кооперативными союзами и кооперативными банками; 5) взаимоотношенія земских касс съ государственнымъ банкомъ и управленіемъ по дѣламъ мелкаго кредита.

Разныя извѣстія.

Пенсія инвалидамъ солдатамъ. Законодательное предположеніе членовъ Гос. Думы о выдачѣ изъ средствъ казны пособій отставнымъ нижнимъ чинамъ—инвалидамъ русско-турецкой и русско-японской войнъ встрѣтило сочувственное отношеніе высшихъ правящихъ круговъ. Военный министр, представляя свой отзывъ въ совѣтъ министровъ, признаетъ, что солдаты-инвалиды действительно, получаютъ мизерную пенсію. Но даже и эту ничтожную поддержку до сихъ поръ назначали лишь калѣкамъ русско-турецкой войны. По мнѣнію, министра, слѣдовало бы установить пенсію не только для калѣкъ, но и вообще для всѣхъ участниковъ этой войны, въ 6 руб. въ мѣс.

Кромѣ того, министръ считаетъ необходимымъ повысить и пенсію бывшимъ участникамъ русско-японской войны до 216 руб. въ годъ, въ зависимости отъ степени утраты ими трудоспособности.

Льготный проѣздъ для учителей. Пароходство „Кавказъ и Меркурій“ согласилось производить скидку въ размѣрѣ 25 проц. стоимости билетовъ всѣхъ трехъ классовъ при проѣздѣ начальныхъ учителей и учительницъ и членовъ семействъ ихъ между Нижнимъ и Асѣранью, по линіи Рыбинскъ—Пермь, а также моремъ на пассажирскихъ и почтовыхъ пароходахъ своего о-ва. Для экскурсій же, при наличности въ нихъ не менѣе десяти членовъ, пароходствомъ установлены скидки: во 2-мъ кл. въ размѣрѣ 30 проц. и въ 3-мъ—въ размѣрѣ 40 проц.

Изъ пароходствъ, рейсирующихъ по рѣкѣ Окѣ, пароходство н-вѣ А. В. Качкова для членовъ-учащихъ учительскаго о-ва взаимопомощи предоставило право съ билетомъ 3-го класса проѣзжать во 2-мъ.

Желающіе воспользоваться вышеуказанными льготами должны запастись удостовѣреніями.

ЖИЗНЬ ВЪ ГУБЕРНІИ.

(Отъ собств. корр.).

Д. ПОГАРОВО, бурцевской вол., балахнинскаго у. (Лѣсоистребленіе). Въ 1898 году была куплена нашимъ обществомъ лѣсная дача и въ 1901 г. она начисто сгорѣла и какъ только она начала какъ слѣдуетъ обсыхать, молоднякъ рубить уже 3-й годъ. По наступленіи весны собирается сельскій сходъ. Одни настаиваютъ на рубкѣ, а другіе не соглашаются, а нѣкоторые, не пришедшіе на сходъ, даже совсѣмъ не знаютъ о намѣреніи рубить, но есть два-три человѣка съ „широкими горлами“—они покричатъ, поругаются и отправляются дѣлать, не смотря на то, что въ нашемъ обществѣ можно протопиться и безъ этихъ дровъ: у насъ пропадаетъ масса пня въ болотахъ и сухарника, оставшагося послѣ пожара. Если такъ будутъ продолжать рубить молоднякъ, то въ теченіи десяти лѣтъ не останется ни одного прута.

СЕМЕНОВСКИЙ У. (Въ начальныхъ училищахъ). 13 мая окончился учебный сезонъ въ начальныхъ училищахъ семеновскаго уѣзда. Экзамены въ большинствѣ школъ произведены значительно ранѣе этого. Въ нынѣшнемъ году въ этой области у насъ нововведеніе: желая скорѣе ввести четырехгодичный курсъ обученія, училищный совѣтъ предложилъ учащимъ двухкомплектныхъ училищъ производить экзамены только для учениковъ IV отдѣленія. Нѣкоторые учащіе испробовали новую мѣру и ребята довольно охотно согласились ходить еще годъ чтобы окончить четырехгодичный курсъ ученія.

ДЕР. ВЫСОКОВО, юрасовской вол., семеновскаго у. (Изъ

жизни пожарной дружины). Въ мѣстной пожарной дружинѣ недавно состоялось два собранія.

4 мая состоялся общій очередной сходъ, вынесшій постановленія по нѣсколькимъ вопросамъ. Наиболѣе заслуживающимъ вниманія является постановленіе устроить въ районѣ дѣятельности дружины заводъ по выдѣлкѣ цементно-песчаной кровельной черепицы. Съ этой цѣлью сходъ поручилъ правленію дружины обратиться съ ходатайствомъ о помощи къ губернскому и уѣздному земствамъ, такъ какъ собственныхъ средствъ на оборудованіе дорого стоящаго завода у организаціи не имѣется. Кромѣ того, сходомъ постановлено обратиться ко всѣмъ противопожарнымъ организаціямъ уѣзда съ просьбой поддержать выступленіе дружины посредствомъ такихъ же постановленій.

Изъ отчета дружины за 1913 годъ видно, что она существуетъ третій годъ и насчитываетъ въ своихъ рядахъ 77 членовъ-охотниковъ, не считая членовъ почетныхъ и жертвователей. Имущество дружины на 1 января т. г. оцѣнивается въ 1508 р. 78 к. Расходъ за отчетный годъ выразился въ суммѣ 299 р. 26 к.

Второе собраніе состоялось 15 мая. Этотъ день является годовымъ праздникомъ дружины и ежегодно проводится съ особенной торжественностью. Прекрасная теплая погода способствовала празднеству и на него собралась масса любопытныхъ изъ окружающихъ селеній.

ЮРАСОВСКАЯ ВОЛ., семеновскаго у. (Ученическая экскурсія). На дняхъ ученики выпускныхъ отдѣленій ильинскаго, кобелевскаго и кругловскаго начальныхъ училищъ въ числѣ 14 человѣкъ при пяти учащихъ совершили экскурсію въ Н.-Новгородъ и Сормово. Экскурсія продолжалась три дня. Квартировали экскурсанты въ училищѣ Императора Александра II.

Ребята подъ руководствомъ учащихъ посѣтили педагогическій музей дирекціи народныхъ училищъ, естественно-историческій музей губернскаго земства, зданіе городской думы, гдѣ познакомились съ картиной Маковского „Рѣчь Минина къ народу“, осмотрѣли внутри новое зданіе государственнаго банка, познакомились съ устройствомъ двигателя и различныхъ машинъ сложной конструкціи на гильзовой фабрикѣ Аппакъ; прогулялись по Откосу, Мининскому саду и Гребешку, любуясь прекрасной панорамой заволжскихъ видовъ и широкаго разлива Волги и Оки, видами ярмарки и Сормова и т. д.

Васело побѣгали дѣти по различнымъ садикамъ города, лазили на крѣпостную стѣну около Коромысловой башни, любовались памятниками Императору Александру II и Минину и Пожарскому, поинтересовались различными играми и гимнастическими упражненіями воспитанниковъ кадетскаго корпуса. Много восторгались ребята поѣздкой на пароходѣ по Волгѣ до Сормова, но особенно сильное впечатлѣніе произвелъ на нихъ подъемъ по Похвалинскому элеватору—„и интересно, и пріятно, и страшно“.

Кромѣ всего этого экскурсанты посѣтили три электро-театра—Художественный, Паласъ и Миньонъ, гдѣ съ замираніемъ сердца смотрѣли на различныя картины и до слезъ хохотали надъ сценами комическаго характера.

Вообще поѣздка эта дала ребятамъ много новаго и интереснаго. Разскажемъ ребятамъ по возвращеніи домой нѣтъ конца. Захлебываясь отъ удовольствія и гордости, они подробно описываютъ своимъ товарищамъ всѣ видѣнныя диковинки. Нѣкоторые учащіеся были въ городѣ первый разъ и потому поѣздка для нихъ явилась положительно райскимъ эпизодомъ въ ихъ сѣрой деревенской жизни. Да и тѣ, которые уже болѣе или менѣе знакомы съ Н.-Новгородомъ, въ эту поѣздку увидели его совершенно въ иномъ свѣтѣ, его культурную сторону, и онъ произвелъ на нихъ неизгладимое впечатлѣніе.

— (Состояніе озимыхъ полей). Нынѣшняя скверная зима, какъ и слѣдовало ожидать, губительно отразилась на развитіи озимой ржи. Хлѣбъ вышелъ изъ-подъ снѣга значительно попорченнымъ выпрѣваніемъ и вымораживаніемъ и въ настоящее время озимыя поля имѣютъ жалкій видъ. Почти на каждомъ шагѣ виднѣются лысины и поляны съ гошей, чахлой растительностью, да и всѣ остальные полосы очень рѣдки. Повидимому, хлѣбъ будетъ такой, про который говорятъ: „колосъ отъ колоса—не слышать и голоса“.

ВЛАДИМИРСКАЯ ВОЛ., семеновскаго у. (Пожаръ). Еще голько май мѣсяцъ, а въ здѣшней волости уже болѣе 40 семей остались безъ крова.

2 мая въ дер. Заборѣ произошелъ пожаръ, уничтожившій 4 дома, и благодаря сильному вѣтру отсюда перекинуло на сосѣдную деревню Федяково, гдѣ огонь уничтожилъ 17 домовъ со всѣми надворными постройками и много имущества.

17 мая произошелъ второй пожаръ въ дер. Шерстневѣ. Здѣсь дулъ сильный вѣтеръ и огонь гнало съ такой силой, что пламя въ одну минуту охватило нѣсколько строеній, а ко времени при-

бытія пожарныхъ обозовъ сосѣднихъ селеній: Пикина, Бора, Иваньдина, Владимірова, Зыкова, Линдо-Пустынь и др. уже горѣли оба еревенскіе порядка. Сгорѣло 23 дома съ надворными постройками и 24 холодныхъ строенія по опѣнкѣ на 8920 руб., по обезпеченію отъ пожара на 1898 руб. и кромѣ того въ огнѣ погибло положительно все имущество. Убытку отъ пожара заявлено на 33550 р. Положеніе погорѣльцевъ крайне бѣдственное. Въ огнѣ погибла, спасая имущество, 70-лѣтняя старуха.

С. ЧАПАРЫ, анненковской вол., арзамасскаго у. (*Наша безпечность*). Съ наступленіемъ тепла „красный пѣтухъ“ началъ разгуливать по селеніямъ, между тѣмъ нашъ пожарный сарай все еще „отдыхаетъ“ подъ березовымъ шестомъ, въ пожарной бочкѣ нѣтъ ни капли воды, да и покоится то она на сомнительномъ ходу.

С. АЛИСАНОВО, васильскаго у. (*Открытие памятника*). 9 мая, въ присутствіи властей и массы народа, состоялось торжественное открытіе памятника Царю-Освободителю Императору Александру II. Присутствовавшими на торжествѣ послана Государю Императору телеграмма съ выраженіемъ вѣрноподданническихъ чувствъ.

(Изъ газетъ).

ГОРБАТОВЪ. (*Совѣщаніе представителей учреждений мелкаго кредита*). Совѣщаніе это созывалось для выясненія вопроса о взаимоотношеніяхъ земской кассы мелкаго кредита въ кредитнымъ товариществамъ и другимъ кооперативнымъ учрежденіямъ горбатовскаго уѣзда. Совѣщаніе признало необходимымъ ввести въ кругъ дѣятельности кредитныхъ товариществъ посредничество по сбыту земледѣльческихъ машинъ и орудій, сѣмянъ, удобрений и по закупкѣ для кустарей и ремесленниковъ горбатовскаго уѣзда матеріаловъ для переработки. Признано необходимымъ организовать выдачу ссудъ подъ залогъ издѣлій кустарей и ремесленниковъ и продуктовъ сельскаго хозяйства. Выражено пожеланіе объ организаціи при посредствѣ кассы мелкаго кредита обмена вкладами между кооперативными учрежденіями уѣзда. Единогласно признано необходимымъ при каждомъ учрежденіи мелкаго кредита организовать библіотеки по коопераціи и сельскому хозяйству и устраивать бесѣды и лекціи съ туманными картинами.

СЕМЕНОВЪ. (*Проектъ желѣзной дороги*). Комиссія о новыхъ желѣзныхъ дорогахъ обсуждала предложеніе общества желѣзнодорожныхъ вѣтвей о сооруженіи въ теченіе ближайшихъ 2—3 лѣтъ цѣлаго ряда желѣзнодорожныхъ подъѣздныхъ путей къ казеннымъ желѣзнымъ дорогамъ въ различныхъ районахъ Имперіи. Въ числѣ этихъ путей имѣется разработанный проектъ макарьевской вѣтви—отъ развѣзда 827-й версты или станціи Нея сѣверныхъ желѣзныхъ дорогъ чрезъ городъ Макарьевъ до села Торзатъ, макарьевскаго уѣзда, и далѣе до города Семенова, всего 212 вер., стоимостью въ 9516000 рублей. Въ засѣданіи принимали участіе представители интересовъ семеновскаго уѣзда, въ томъ числѣ отъ хохломской волости К. Е. Передуминъ. Единогласно комиссія одобрила проектъ линіи отъ Неи до небольшого села Торзатъ, одиноко расположеннаго въ 30-ти верстахъ отъ Макарьева, среди сплошныхъ лѣсовъ, не имѣющихъ въ настоящее время достаточнаго сбыта. Представители министерства путей сообщенія первоначально высказались противъ продолженія линіи до Семенова, доказывая, что такое удлиненіе линіи противорѣчитъ уставу общества, но послѣ возраженій и разъясненій нѣкоторыхъ участниковъ совѣщанія согласились на предоставленіе обществу права постройки полностью всей линіи.

По произведеннымъ въ прошломъ году изысканіямъ новая линія отъ села Торзатъ направляется на село Ковернино, макарьевскаго уѣзда, и на Хохлому, семеновскаго уѣзда, и далѣе, чрезъ живѣстный въ исторіи старообрядчества Комаровскій скитъ, доходить до Семенова, гдѣ и соединяется съ строящейся нижегородско-котельнической желѣзн. дор.

НИЖЕГОРОДСКІЙ У. (*Бумага и жизнь*). Съ прошлаго года по распоряженію учебнаго начальства занятія въ сельскихъ школахъ предписывается продолжать до 20 мая. Не говоря о крайнемъ утомленіи учащихся, такое распоряженіе совершенно не отвѣчаетъ условіямъ деревенской жизни и дѣти, почувствовавъ наступленіе весны, или учатся очень неохотно или съ наступленіемъ полевыхъ работъ совсѣмъ не посѣщаютъ школы, такъ какъ въ это время для нихъ находится много работы дома. Сплошь и рядомъ учащимъ приходится заниматься почти въ пустомъ классѣ и, такимъ образомъ, никому никакой пользы циркуляръ не приноситъ, оставаясь только на бумагѣ, но начальство, несмотря на рядъ заявлений со стороны учащихся, остается непреклоннымъ и никакихъ отступленій дѣлать не разрѣшаетъ. Пробовали было учащіе поднимать этотъ вопросъ въ учительскихъ совѣщаніяхъ, но председательствующій предлагалъ совсѣмъ не касаться такихъ вопросовъ,

которые получили утвержденіе начальства. Такъ все и остается теперь по старому: циркуляръ существуетъ, но дѣти школы почти не посѣщаютъ.

СЕЛЬСКОЕ ХОЗЯЙСТВО.

Птицеводство, какъ одна изъ доходныхъ отраслей хозяйства.

Птицеводство въ сельскомъ хозяйствѣ можетъ имѣть немаловажное значеніе и доходы отъ него составлять довольно замѣтное подспорье въ скромномъ крестьянскомъ бюджетѣ.

Уже и теперь, когда на птицеводство крестьянами не обращается почти никакого вниманія, яйца среди продуктовъ, производимыхъ въ русской деревнѣ, занимаютъ далеко не послѣднее мѣсто и въ частности наша нижегородская губернія можетъ считаться довольно виднымъ поставщикомъ яицъ, вывозимыхъ за границу и на крупные рынки Россіи.

Такъ въ 1907 году было вывезено изъ деревень Россіи за границу всего болѣе 10 милліоновъ пудовъ яицъ на сумму въ 53 милліона 250 тысячъ рублей. Въ томъ числѣ: изъ воронежской, курской и харьковской губерній—497 милліоновъ пудовъ, изъ кievской и полтавской—282 милліона, изъ казанской и нижегородской 263 милліона.

Въ 1911 году вывозъ яицъ равнялся 15 милліонамъ пудовъ на сумму въ 80 милліоновъ рублей.

Яйца въ подавляющемъ количествѣ продаются за-границу и напр. въ 1909 году вывозъ яицъ по своей цѣнности стоялъ на четвертомъ мѣстѣ послѣ пшеницы, ячменя и лѣсныхъ матеріаловъ.

Въ нѣкоторыхъ мѣстахъ Россіи, гдѣ земледѣліе мало доходно, крестьяне стали удѣлять больше вниманія птицеводству и увидѣли, что эта отрасль хозяйства вовсе не пустынная и что она въ нѣкоторыхъ случаяхъ можетъ дать такой доходъ, какой не всякій крестьянинъ сумѣетъ выручить и отъ основнаго своего занятія—земледѣлія.

Такъ въ подольской губерніи нѣкоторые крестьяне получаютъ въ хозяйствѣ по 5—6 тысячъ яицъ въ годъ и выручаютъ до 100—150 рублей на дворѣ. Въ Даніи въ правильно организованныхъ мелкихъ крестьянскихъ хозяйствахъ доходъ отъ птицеводства составляетъ $\frac{1}{3}$ общаго дохода хозяйства. Напр. въ двухъ мелкихъ датскихъ хозяйствахъ Антона Нельсона и Оедора Іенсена, о которыхъ мы уже говорили въ статьѣ по организаціи хозяйства, у перваго, при общемъ доходѣ отъ хозяйства въ 1108 р., доходъ отъ птицеводства (70 куръ) составляетъ 270 руб., а у втораго, при общемъ доходѣ въ 1154 руб., доходъ отъ птицеводства (75 куръ)—283 рубля. Хозяйство перваго имѣетъ всего 3 десятины, а втораго— $2\frac{3}{4}$ десятины. Такимъ образомъ доходъ отъ каждой курицы равняется въ этихъ хозяйствахъ 3—4 рублямъ. Такой доходъ отъ курицы для нашего русскаго крестьянина пока невиданный. А все по той причинѣ, что у нашихъ крестьянъ птицеводство въ законѣ, это—„бабье дѣло“, не умѣютъ его поставить какъ слѣдуетъ и выгоды не наладить сбытъ продуктовъ.

Между тѣмъ у насъ условія для птицеводства гораздо благоприятнѣе, чѣмъ въ Даніи и у другихъ народовъ, гдѣ земельная тѣснота, какъ извѣстно, во много разъ превышаетъ русскую. То что у насъ говорится: „курицу выпустить некуда“, только для образнаго выраженія земельной нужды,—въ Даніи давно считается уже дѣйствительнымъ. Тамъ куры могутъ содержаться круглый годъ только взаперти, такъ какъ гулять имъ негдѣ, ихъ надо круглый годъ кормить въ птичникахъ. Все это связано съ значительными расходами, которые уменьшаютъ доходность птицы. Кромѣ того яйца отъ птицъ, содержащихся круглый годъ взаперти, безъ нагула кормящихся все время листвою и разными отбросами, имѣютъ низшія вкусовые достоинства и менѣе прочны для храненія.

Совершенно въ другихъ условіяхъ находится наше русское птицеводство.

Намъ нѣтъ нужды держать куръ круглый годъ въ птичникахъ, онѣ могутъ свободно гулять, собирать даровой кормъ, нагуливаться не на мѣсивѣ, а на самомъ разнообразномъ растительномъ и животномъ кормѣ. Все это и придаетъ особый вкусъ русскимъ яйцамъ, которые, не смотря на ихъ малую величину, высоко цѣнятся за-границей, и еслибы русскіе крестьяне сумѣли сбытъ яицъ взять въ свои руки и поставятъ на рынокъ яйца только свѣжія, то покупатель на русскія яйца вездѣ найдется и они могли бы вытѣснить съ рынка, благодаря своимъ вкусовымъ качествамъ яйца другихъ иностранныхъ поставщиковъ.

Возможность разводить куръ на свободѣ имѣетъ и ту выгоду для русскаго крестьянина, что не приходится тратиться на постройку особыхъ специальныхъ помѣщеній для куръ, что необхо-

димо за-границей, меньше тратъ и на кормъ куръ, такъ какъ въ теченіи лѣта ихъ приходится только подкармливать. Особенно дешево содержаніе куръ можетъ обойтись нашимъ хуторянамъ, такъ какъ, имѣя поля въ непосредственной близости къ усадьбѣ, они имѣютъ возможность, по уборкѣ хлѣба, пустить куръ на поле, гдѣ онѣ найдутъ обильный кормъ, подбирая опавшія зерна.

Всѣ эти преимущества птицеводства въ Россіи побуждаютъ насъ обратить самое серьезное вниманіе на эту отрасль хозяйства, которая при томъ и наиболѣе доступна для рядового крестьянина, такъ какъ не требуетъ ни большихъ денежныхъ затратъ, ни особъхъ специальныхъ познаній, ни особъхъ хлопотъ и траты времени, а между тѣмъ можетъ принести хозяину, при нѣкоторыхъ условіяхъ, значительный побочный доходъ отъ хозяйства.

Мы не будемъ касаться въ настоящей замѣткѣ самаго существа птицеводства: рациональнаго содержанія куръ, ихъ породъ и проч., отсылая читателя къ специальнымъ сочиненіямъ по этому предмету, (напр. Абозинъ, И. И. Какъ разводить куръ. Изданіе т-ва И. Д. Сытина. Цѣна 10 коп.), а постараемся выяснитъ причины малой доходности нашего птицеводства и указать, какимъ образомъ и при настоящихъ пріемахъ птицеводства сдѣлать его болѣе выгоднымъ и доходнымъ для хозяина.

Споконъ вѣку сложилось такъ, что птицеводству въ деревнѣ удѣляется очень мало вниманія. Яйца и другіе продукты птицеводства проходятъ безъ счету мимо рукъ. Въ каждомъ отдѣльномъ хозяйствѣ незамѣтно, сколько получается и сбывается яицъ, и доходы отъ этой отрасли хозяйства не учитываются. Во многихъ мѣстахъ яйца служатъ вмѣсто денегъ, — ими часто расплачиваются въ мелочной лавочкѣ или у проѣзжаго торговца за взятый мелочной товаръ, особенно за такой, который покупается безъ вѣдома хозяина дома, при чемъ яйцо равняется одной копейкѣ; что копейка, что яйцо — такъ принято въ деревнѣ; яйцами подаютъ въ церкви и духовенству за исполненіе нѣкоторыхъ требъ; кромѣ того существуютъ особые установленные яичные сборы и пастуху, и сельскимъ должностнымъ лицамъ, и духовенству, словомъ яйца есть лѣтнія деньги крестьянина.

Между тѣмъ даже и при томъ количествѣ куръ, какое обычно имѣется въ среднемъ крестьянскомъ хозяйствѣ, и при томъ же ихъ содержаніи, доходъ отъ нихъ, при внимательномъ отношеніи къ дѣлу и надлежащей постановкѣ сбыта, могъ бы быть настолько значительнымъ, что крестьяне перестали бы смотрѣть на птицеводство только какъ на забаву и приравнивать яйцо копейкѣ. Они бы поняли, что гораздо выгоднѣе расплачиваться не яйцами а деньгами, потому что яйцо не копейка, а продуктъ гораздо болѣе цѣнности.

До сихъ поръ крестьяне сбываютъ яйца главнымъ образомъ скупщикамъ. Что-же берутъ скупщики? Понятно, если бы скупщику не было выгоды, онъ и не занимался бы своимъ дѣломъ.

Со стороны глядя, выгоды въ чужомъ дѣлѣ не видны, а между тѣмъ выгоды эти очень значительны и, благодаря неумѣнью и темнотѣ, крестьяне не добираютъ за свое добро и оставляютъ въ объемистыхъ карманахъ скупщиковъ громадныя суммы денегъ.

Свѣдущими въ яичной торговлѣ людьми подсчитано, что весной и лѣтомъ, когда доставка яицъ не соединена съ особыми затрудненіями и рискомъ порчи продукта и когда крестьяне пытаются сами, помимо скупщика, свезти яйца въ городъ и сбыть по болѣе выгодной цѣнѣ, въ это время скупщики наживаютъ до 7 рублей съ тысячи перепроданныхъ яицъ. Въ зимнее и особенно въ осеннее время, когда изъ за распутицы подвозъ изъ деревень въ городъ сокращается и цѣны скупщикамъ никто не сбиваетъ, они наживаютъ до 10 руб. на тысячу. Еще болѣе наживаетъ скупщикъ-лавочникъ, который обмѣниваетъ свой хламъ на дорогой деревенскій продуктъ.

Такимъ образомъ крестьянинъ, продавая яйца черезъ скупщиковъ за безцѣнокъ, всего по 12—15 коп. за десятокъ, не добываетъ по крайней мѣрѣ половины своихъ барышей.

На крестьянскомъ дворѣ, даже самомъ бѣдномъ, все же имѣется семья куръ штукъ въ десять, а въ среднемъ надо считать 15—20 куръ на дворъ, которыя дадутъ самое меньше 1000—1500 яицъ въ годъ. При продажѣ скупщикамъ каждый хозяинъ такимъ образомъ потеряетъ отъ 8 до 12 руб., не считая потерь отъ обмѣна яицъ торговцамъ и прочихъ убыточныхъ деревенскихъ операций съ яйцами.

Если всѣ недоборы русскихъ крестьянъ при продажѣ яицъ черезъ скупщиковъ собрать вмѣстѣ, то получится цифра очень почтенная.

Такъ въ одинъ 1905 годъ при продажѣ яицъ крестьяне не добрали 14 миллионъ 965 тысячъ рублей, а за 10 лѣтъ (съ 1900 по 1909 годъ) 126 миллионъ 990 тысячъ рублей. Все это застряло въ карманахъ скупщиковъ, вмѣсто того, чтобы идти на пользу крестьянъ. Яйцо въ деревнѣ подается на столъ очень рѣдко и въ

небольшомъ количествѣ и такимъ образомъ нашъ крестьянинъ не видитъ ни доходовъ, ни продуктовъ.

Существуетъ много способовъ, какъ поднять производительность птицеводства, но мы ихъ, какъ уже указывалось выше, касаться не будемъ, а обратимъ вниманіе лишь на организацію сбыта продуктовъ птицеводства, такъ какъ уже одно это мѣропріятіе, помимо всѣхъ прочихъ, можетъ значительно поднять доходность нашего русскаго птицеводства.

Для того, чтобы хозяинъ получилъ большій доходъ отъ своей птицы и тѣ десятки миллионъ рублей, которые сейчасъ перепадаетъ скупщикамъ, остались въ карманѣ крестьянина, надо организовать сбытъ и продажу яицъ безъ скупщиковъ, самими хозяевами. А для этого надо объединиться въ товарищества по сбыту яицъ или въ такъ называемыя яичныя артели.

Если всѣмъ крестьянамъ, сбывающимъ продукты птицеводства, объединиться въ товарищество, достать денегъ на первые расходы, собирать яйца отъ всѣхъ товарищескихъ крестьянскихъ дворовъ и доставлять ихъ безъ посредниковъ на рынокъ сбыта, то весь барышъ, который остается въ рукахъ скупщиковъ, достанется самимъ крестьянамъ. Вмѣсто скупщиковъ будутъ сборщики, нанятые крестьянами, которые будутъ сдавать собранныя яйца выборнымъ отъ крестьянъ лицамъ, а тѣ уже передавать ихъ въ другое мѣсто для продажи. Въ одномъ дворѣ наберется нѣсколько десятковъ, можетъ быть сотня яицъ, во всей деревнѣ — нѣсколько тысячъ, а въ нѣсколькихъ окружныхъ селеніяхъ, входящихъ въ составъ артели, за день, за два наберется и нѣсколько десятковъ тысячъ яицъ и на такую крупную партію не трудно найти выгоднаго покупателя на крупныхъ рынкахъ. Необходимо только добросовѣстное отношеніе къ дѣлу самихъ товарищей, чтобы въ артель поступали безусловно свѣжія и доброкачественныя яйца и чтобы покупатель довѣрялъ артели и бралъ яйца только отъ артели. Русскія яйца расцѣниваются ниже заграничныхъ только потому, что среди нихъ попадаетъ много порченныхъ.

Поэтому при сборѣ артельныхъ яицъ должна быть установлена строгая браковка матеріала и штрафы съ хозяевъ, доставляющихъ негодный матеріалъ, а для этого необходимо, чтобы каждый товарищескій дворъ, сбывающій яйца въ артель, ставилъ на яйцо свою особую мѣтку, по которой можно было бы узнать, кому принадлежитъ испорченное яйцо.

Такія товарищества по сбыту яицъ встрѣчаются у насъ въ полтавской, харьковской и воронежской губерніяхъ. Несмотря на то, что товарищества эти на первыхъ шагахъ своей дѣятельности встрѣтили значительныя трудности, вслѣдствіе отдаленности крупныхъ яичныхъ рынковъ и большихъ накладныхъ расходовъ по сбыту, но благодаря объединенію они все же сумѣли поднять валовую доходность отъ каждой курицы до 4 руб. 50 коп., чистая же прибыль достигаетъ 2 руб., слѣдовательно рядовой крестьянинъ, имѣющій 15—20 куръ, получить дохода 30—40 руб., т. е. въ два, въ три раза болѣе того, что даютъ ему куры теперь; а если онъ при томъ обратитъ болѣе вниманіе и на уходъ и содержаніе куръ, улучшеніе ихъ породы и увеличить ихъ количество въ хозяйствѣ, то доходъ отъ птицеводства можетъ быть и очень значительнымъ.

И такъ, первое условіе поднятія доходности нашего птицеводства, это — объединеніе хозяевъ въ яичныя артели.

Какъ же организовать такія товарищества и гдѣ взять денегъ на веденіе дѣла?

Для того, чтобы устроить товарищество по сбыту и продажѣ яицъ, не требуется большихъ хлопотъ и расходовъ. Надо, прежде всего, обратиться къ мѣстному земскому агроному и съ нимъ вмѣстѣ обсудить все дѣло и выработать уставъ артели. Затѣмъ написать прошеніе о желаніи организовать артель и подать его, вмѣстѣ съ уставомъ, губернатору. Подписывать прошеніе нужно не всѣмъ крестьянамъ, будущимъ членамъ артели, а достаточно пятерымъ или шестью изъ нихъ, которые возьмутъ на себя хлопоты учредить товарищество. По полученіи разрѣшенія, выбравъ должностныхъ лицъ въ правленіе и на другія отвѣтственныя должности, товарищество можетъ приступить къ своей дѣятельности.

Надо, прежде всего, добыть денегъ на веденіе дѣла и заручиться покупателемъ. Членскихъ взносов, какъ бы они высоки ни были, конечно, не хватитъ на всѣ расходы по веденію дѣла, поэтому товариществу на первыхъ же порахъ надо прибѣгнуть къ займу. Чтобы облегчить товариществу возможность полученія займа, необходимо назначить возможно болѣе высокую отвѣтственность всѣхъ членовъ за полученный заемъ. Это послужитъ обезпеченіемъ для заимодавца и при такихъ условіяхъ товариществу не трудно будетъ получить деньги, хотя бы въ мѣстномъ кредитномъ товариществѣ или въ земской кассѣ мелкаго кредита. Кромѣ того,

такія товарищества можетъ субсидировать департаментъ земледѣлія и земство.

Что касается сбыта продуктовъ, то надо, прежде всего, войти въ сношеніе съ другими крестьянскими или городскими кооперативами. Среди уже существующихъ кооперативовъ возникающая артель можетъ найти не только помощниковъ въ дѣлѣ сбыта, а иногда и прямо выгодныхъ покупателей. Такъ, на примѣръ, многія городскія и сельскія потребительныя лавки охотно сдѣлаются покупателями артельныхъ яицъ и заплатятъ даже дороже частныхъ торговцевъ. Но это только на первое время.

Въ дальнѣйшемъ надо стремиться объединиться въ союзъ товариществъ, который будетъ наилучшимъ помощникомъ.

Поэтому надо всѣми мѣрами содѣйствовать объединенію крестьянъ въ такія товарищества и чѣмъ больше товариществъ войдетъ въ союзъ, тѣмъ выгоднѣе будетъ сбытъ для каждого товарищества въ отдѣльности.

Такъ поступаютъ крестьяне западныхъ государствъ и имѣютъ отъ птицеводства значительные доходы. Необходимо и нашимъ русскимъ крестьянамъ перенять у нихъ это.

Но, объединяясь въ товарищество, надо помнить, что на первомъ планѣ должны стоять выгоды, интересы и предпріятія всего товарищества въ цѣломъ, а черезъ товарищество незамѣтно умножаются выгоды и каждого члена въ отдѣльности.

Агрономъ А. Бѣляевъ.

Бесѣды по пчеловодству.

Главныя работы на пасѣхѣ въ июнь мѣсяцъ.

Іюнь мѣсяцъ для пчеловода одинъ изъ важныхъ и трудныхъ изъ всего сезона, такъ какъ въ это время происходитъ съ одной стороны увеличеніе количества пчелиныхъ семей путемъ роенія и съ другой стороны наступаетъ, болѣею частью, время главного взятка. Какъ первое, такъ и второе требуетъ съ стороны пчеловода, кромѣ усиленнаго труда, немало знанія и умѣнья.

Уже къ концу мая, по мѣрѣ того, какъ приближается время взятка, т. е. зацвѣтаютъ медоносныя растенія, пчелиная семья становится все болѣе и болѣе и наконецъ достигаетъ такого размѣра, что пчелы уже чувствуютъ тѣсноту въ ульѣ. Благодаря этому онѣ начинаютъ готовиться къ переселенію или раздѣленію одной семьи на двѣ или нѣсколько новыхъ семей, которыя поселяются въ новомъ гнѣздѣ и заводятъ свое отдѣльное хозяйство. Такое раздѣленіе пчелиной семьи и называется роеніемъ и отдѣлившіяся пчелы роємъ.

Съ введеніемъ рамочныхъ ульевъ роеніе можетъ быть не только естественное или натуральное, т. е. когда рой отходитъ самъ по себѣ, но и искусственное, устроенное самимъ пчеловодомъ. Остановимъ вниманіе прежде всего на естественномъ роеніи.

Роеніе натуральное или естественное.

Ощущая тѣсноту въ ульѣ, пчелы прежде всего приступаютъ къ постройкѣ трутневыхъ ячеекъ и послѣ того, какъ начнутъ выходить трутни, закладываютъ нѣсколько маточниковъ съ цѣлью дать возможность впоследствии остающимся пчеламъ получить себѣ новую матку вмѣсто старой, которая покидаетъ улей вмѣстѣ съ роємъ. Въ это же время происходитъ замѣтное уменьшеніе кладки яицъ маткой. Какъ послѣднее, такъ и въ особенности появленіе трутней и маточниковъ въ семьѣ, у которой навѣрное извѣстно присутствіе матки, служатъ признакомъ того, что и пчелы въ скоромъ времени хотятъ роиться. Только перемена погоды заставлятъ пчелъ уничтожать маточники и откладывать свое намѣреніе.

Роеніе начинается обыкновенно недѣль черезъ шесть послѣ перваго хорошаго весенняго взятка и продолжается съ начала іюня до половины іюля, а иногда съ послѣднихъ чиселъ мая и до августа. Лучшими роями считаются самые ранніе, такъ какъ у нихъ болѣе времени для того, чтобы устроить себѣ гнѣздо и запасти достаточно меду на зиму. Первый рой, который выходитъ со старой плодной маткой, называется „первакомъ“. Слѣдующій рой, выходящій изъ того же улья съ молодой неоплодотворенной маткой на 8—9 дней послѣ „первака“, называется „вторякомъ“. Дальнѣйшіе рои носятъ названіе „поройковъ“. У нихъ матка такъ же, какъ и у „вторяковъ“, неоплодотворенная.

Выходъ роя.

Сигналомъ къ выходу „первака“ служитъ запечатаніе перваго маточника, такъ какъ послѣ этого на другой день болѣею частью во время проигры отъ 10 до 3 часовъ дня, а въ жаркій день между 7 час. утра и 5 час. вечера, рой оставляетъ свой улей. Еще наканунѣ и нѣсколько раньше пчелы начинаютъ лѣнливо летать въ поле, густо сидятъ на сотахъ, висятъ гирляндами внизу,

собираются у летка и даже иногда свѣшиваются подъ нимъ большою бородой. Въ день же вылета пчелы вдругъ прекращаютъ всякую работу, трутни вылетаютъ на проигру раньше обыкновеннаго, а пчелы работницы, возвращаясь съ поля съ обножкой, остаются у летка, не входя внутрь улья. Черезъ нѣсколько времени въ ульѣ начинается безпокойство или суматоха, наружныя пчелы стремятся въ него, чтобы набраться медомъ, и тотчасъ же послѣ минутнаго затишья изъ летка стремительно высыпаютъ непрерывной струей пчелы съ шумомъ и звономъ, образуя въ воздухѣ сплошную сѣтку.

Въ это время желательно, чтобы около улья никого не было, кромѣ пчеловода, который долженъ стоять сбоку и наблюдать за выходомъ матки. Матка выходитъ послѣ того, какъ большая часть пчелъ успѣетъ выйти. Особенно необходимо такое наблюденіе при выходѣ „первака“, такъ какъ матка у него старая и очень часто такая, которая не можетъ летать, и она свободно можетъ упасть около улья и погибнуть или же, въ силу своей тяжести, можетъ сѣсть на первый ближайшій улей, проити въ летокъ, куда направятся и пчелы. Благодаря этому, какъ эта семья, такъ и рой могутъ сильно пострадать или же погибнуть. Въ этомъ случаѣ пчеловодъ немедленно долженъ закрыть летки того улья, у котораго началъ прививаться рой. Наблюдая за выходомъ матки, слѣдуетъ постараться поймать ее и посадить въ клѣточку, что дѣлается довольно часто, благодаря ее неподвижности. Послѣ этого необходимо слѣдить, гдѣ привьется рой, и дать возможность собраться пчеламъ клубкомъ. Иногда бываетъ, что пчелы, замѣтивъ отсутствіе матки, начинаютъ настойчиво разыскивать ее и разлетаться по всѣмъ направленіямъ и, если имъ не удастся найти матку, онѣ, минуть черезъ десять-пятнадцать послѣ выхода роя, возвращаются обратно въ старый улей или же разсыпаются по другимъ ульямъ. Въ этомъ случаѣ, если матка поймана, слѣдуетъ, поставивъ ее въ роевню въ клѣточкѣ, поднести къ тому мѣсту, гдѣ замѣтно болѣе пчелъ, или же, подрѣзавъ маткѣ немного крылышки, посадить на вѣточку небольшого дерева на самомъ видномъ мѣстѣ и пчелы тотчасъ замѣтятъ ее, облѣпять плотной кучей и рой привьется. Вообще „перваки“ прививаются довольно низко и недалеко отъ улья и сидятъ сравнительно продолжительное время, не меньше двухъ часовъ, а иногда и дольше. Нѣкоторые пчеловоды съ цѣлью привлечь рой съ успѣхомъ пользуются, кромѣ привоя, указаннаго мною въ прошлой бесѣдѣ, рамкой со старою сухою вощиною, которая должна быть темная, насколько только возможно, подвѣсивая ее на коль, или же кускомъ черной шерстяной матеріи, пучкомъ сухихъ растеній, привязывая то и другое на видномъ и удобномъ для огребанія роя мѣстѣ. Что же касается выхода „вторяковъ“ и „поройковъ“, то замѣтить ихъ заранѣе довольно трудно. Выходятъ они всегда какъ-то случайно и благодаря легкой и подвижной маткѣ прививаются на сравнительно короткое время гораздо выше и дальше, чѣмъ „перваки“. Хотя иногда удается узнать о желаніи пчелъ отпустить второй рой по пѣнію матки, которое можно услышать, прислонивъ ухо къ стѣнкѣ улья на шестой-седьмой недѣль послѣ выхода „первака“.

Съ появленіемъ первыхъ роевъ на пасѣхѣ долженъ быть бдительный надзоръ съ самаго ранняго утра, какъ только начнется прогрѣвать солнце и до самаго вечера, въ жаркіе дни до 6—7 часовъ. Надзоръ не долженъ сниматься даже и въ ненастные дни, такъ какъ рои съ молодой маткой рискуютъ выходить и во время небольшого дождя.

Если рой долго кружится и не прививается, то слѣдуетъ sprysнуть его водой изъ шприца, если онъ вьется высоко, или же если можно достать его, съ вѣника, но не очень много. Sprysнуть водой можно и уже привившійся рой особенно „вторяковъ“ и „поройка“, чтобы задержать слетъ его. Какъ только рой немного начнетъ успокаиваться, тотчасъ же необходимо приступить къ сниманію или огребанію его.

Сниманіе роя.

Съ того момента, какъ пчеловодъ замѣтитъ, что пчелы собираются роиться, на пасѣхѣ все время должны быть наготовѣ: дымарь или курашка, шприцъ, вода, берестяные черпаки, роевни, маточныя клѣтки, скатерть или большой кусокъ холста, спитый изъ нѣсколькихъ полосъ, а главное свободные ульи, съ заранѣе вставленными въ нихъ по 4—5 рамокъ съ цѣльными листами искусственной вошины и одной рамкой съ вполне застроеннымъ сотомъ. Запасные ульи должны находиться въ прохладномъ мѣстѣ, а не на солнцѣ. Кромѣ этого, также должны быть подъ руками: веревка, крючекъ, лѣстница, одноручная пила и длинный шестъ. Въ виду того, что рои прививаются на различной высотѣ, сниманіе ихъ всецѣло зависитъ отъ усмотрѣнія пчеловода, я же укажу только общія мѣры, которыя необходимо имѣть въ виду, исполняя

сзу работу. Прежде всего, приступая къ сниманію роя, въ томъ случаѣ, если матка не поймана при выходѣ ея, подѣ мѣстомъ, гдѣ привился рой, необходимо разостлать скатерть или холстъ. Далѣе, надѣвъ сѣтку, взять роевню, черпакъ изъ бересты, крыло и курилку и приступить къ собиранію пчелъ въ роевню, причемъ работать слѣдуетъ какъ можно спокойно и хладнокровно, не спѣша, стараться не придавить ни одной пчелы и не раздражать ихъ. Черпать пчелъ осторожно снизу вверхъ и держать роевню все время открытой. Когда пчелъ останется мало, смести ихъ крыломъ въ подставленную роевню или же направлять ихъ туда дымомъ. Если же рой привился на привой или на вѣткѣ дерева очень низко, то можно пчелъ страхнуть прямо въ роевню. Послѣ этого, осмотрѣвъ очень внимательно вѣтки и посланную скатерть или холстъ, чтобы узнать, не осталось ли матки, поддержать роевню открытой и дать возможность взлетѣвшимъ пчеламъ собраться въ нее, закрыть послѣднюю и отнести въ темное и прохладное мѣсто. Спустя часъ или полчаса послушать, какъ сидятъ пчелы въ роевнѣ. Если онѣ не шумятъ, сидятъ спокойно, это значитъ у роя имѣется матка. Если же пчелы гудятъ, то у нихъ или нѣтъ матки совсѣмъ или же есть нѣсколько матокъ. Послѣднее бываетъ у „вторакъ“, „поройковъ“ и у сборныхъ роевъ, образовавшихся изъ нѣсколькихъ отдѣльныхъ роевъ, вышедшихъ въ одно время. При отсутствіи матки въ роевнѣ, чтобы успокоить пчелъ, необходимо поставить ее туда въ клѣточкѣ, взявъ изъ запасной семейки.

Съ наступленіемъ прохлады, около 6—7 часовъ вечера, можно приступить къ посадкѣ роя въ улей, но передъ этимъ слѣдуетъ взвѣсить его на безмѣнѣ, чтобы узнать силу будущей семьи.

Садка роя.

Передъ садкой необходимо рѣшить—слѣдуетъ ли пускать рой на племя. Для этого нужно знать возрастъ матки и вѣсъ роя. Если у „первака“ матка старше двухъ лѣтъ и пчелъ отроилось менѣе 3 фунтовъ, то лучше использовать его на подсилку другого роя или же дать его старой слабой семьѣ. Изъ вторакъ и поройковъ слѣдуетъ составлять самостоятельныя семьи только тогда, когда на пасѣкѣ нѣтъ слабыхъ семей, и лучше маловѣсные рои соединять по два-по три вмѣстѣ въ одну семью. Соединять можно вторакъ съ вторакомъ или съ поройкомъ, а первакъ только съ первакомъ же. Въ хорошемъ рое сомнительную матку слѣдуетъ замѣнить завѣдомо хорошей, молодой и оплодотворенной маткой. Распредѣливъ такимъ образомъ рои, можно приступать къ посадкѣ ихъ. Послѣдняя производится слѣдующимъ образомъ. Поставивъ приготовленный улей на свое мѣсто, нужно опредѣлить необходимое количество рамокъ. Для роя вѣсомъ въ 3 ф. достаточно 4—5 рамокъ, въ 4 ф. нужно 5—6 рамокъ и вообще количество рамокъ должно быть на одну—две больше количества фунтовъ въ рое.

Ставятся рамки такъ же, какъ и при устройствѣ гнѣзда вообще, т. е. если рамокъ менѣе шести, посрединѣ улья между вставными досками, если же шесть рамокъ и больше, то къ одной сторонѣ улья. Мною уже говорилось, что рамки должны быть съ вощиной и одна изъ нихъ съ готовымъ сотомъ, поставленная посрединѣ гнѣзда.

Если матка была поймана еще при выходѣ роя, то при посадкѣ въ улей пчелъ можно высыпать прямо на рамки или же пропустить ихъ черезъ летокъ, высыпая черпакомъ на прилетную доску. Подсаживание черезъ летокъ удобнѣе, такъ какъ пчелы не раздражаются и не разлетаются.

Въ томъ же случаѣ, когда матка не поймана, посадка роя производится только черезъ летокъ. При чемъ для этого берется длинное плоское корытце, похожее на лотокъ, безъ стѣнки у одного конца. Этотъ конецъ приставляется вплотную къ летку. Пчелъ черпаютъ изъ роевни берестянымъ черпакомъ осторожно снизу вверхъ и высыпаютъ въ поставленное корытце-лотокъ подалѣе отъ летка и направляютъ ихъ въ него дымомъ или крылышкомъ.

Въ это время нужно зорко смотрѣть за маткой и поймать ее, чтобы посадить въ клѣточку. Ловить лучше колпачкомъ.

Высыпать пчелъ изъ роевни корцомъ до тѣхъ поръ, пока не удастся изловить матку и послѣ каждого черпака роевню закрывать и отставлять немного въ сторону.

Какъ только матка у первака поймана и посажена въ клѣточку, пчелъ можно высыпать прямо на прилетную доску, убравъ лотокъ.

У вторакъ и поройковъ, а также у сборныхъ роевъ необходимо до конца слѣдить, чтобы въ улей не проскочила матка и не оказалось въ немъ двухъ матокъ. Лишнихъ матокъ лучше сохранять въ запасной семейкѣ. Заключенную матку на слѣдующій день къ вечеру можно освободить, выпустивъ ее, если она своя, прямо на рамки или же залѣпить отверстие клѣточки тонкимъ слоемъ воска, чтобы пчелы сами выпустили ее. Если взятокъ въ

полѣ слабъ, посаженный рой необходимо подкормить, давъ ему рамку съ медомъ или же густую сахарную сыту (фунтовъ 5).

Въ случаѣ потери матки во время садки роя первака, необходимо немедленно дать старую запасную матку, посадивъ ее въ клѣточку, а потомъ, когда семья обживется, смѣнить ее. Въ сборныхъ рояхъ оставляется матка въ зависимости отъ силы того или другого роя, то есть если соединились первакъ и вторакъ и первый изъ нихъ сильнѣе, оставляется старая матка и обратно.

Садка роя въ колодный улей производится такъ же, какъ и въ рамочный, но лотокъ приставляется не къ летку, а ко дну у щели, которая дѣлается внизу, у нижней дощечки. Передъ посадкой улей тщательно очистить и прикрѣпить въ немъ вошины ребромъ къ дощечкѣ.

Во время роевой поры всѣ старанія пчеловода—создать какъ можно сильную семью ко времени главнаго взятка—могутъ рухнуть, такъ какъ семьи, отпускаемая рой за роемъ, становятся слабыми. Особенно это происходитъ, когда на пасѣкѣ роеніе превращается въ „роевую горячку“, благодаря плохому взятку. Чтобы оградить себя отъ обилія роевъ и, такимъ образомъ, сохранить силы пчелиныхъ семей, въ рукахъ пчеловода, у котораго на пасѣкѣ заведены рамочные ульи, имѣется средство, а именно—мѣры предупрежденія естественнаго роенія.

Но объ этомъ, а также о производствѣ искусственнаго роенія и другихъ очередныхъ работахъ скажу въ слѣдующій разъ.

Любитель пчеловодства.

ВОПРОСЫ И ОТВѢТЫ.

Подписчику И. А. Тринцеву.

Вопросъ. Рѣшеніемъ суда присуждено мнѣ съ крестьянки, нынѣ вышедшей во 2-е замужество за личнаго гражданина, 200 р. Имущества у ней, кромѣ крестьянской усадьбы, не имѣется, усадьбу же по частному условію передала она своему отцу. Можно ли обратить взысканіе долга 200 руб. на усадьбу, т. е. продать ее, или на доходъ съ усадьбы?

Отвѣтъ. Согласно ст. 50 закона 14 іюня 1910 г. и ст. 66 пол. нот. час. отчужденіе участковъ надѣльной части, составляющихъ собственность отдѣльныхъ крестьянъ, совершается общимъ крѣпостнымъ порядкомъ, а потому передача усадьбы по частному условію должна почтестъ недействительной. Но, имѣя въ виду, что согласно разъясненій правительствующаго сената (ув. 2 деп. 22 ноября 1907 г. № 5578), надѣльные земли хотя и перейдутъ въ частную собственность отдѣльныхъ лицъ, но своего надѣльнаго характера не теряютъ, а согласно рѣш. общ. собр. 1, 2 и кас. деп. сената 25 сентября 1903 г., за № 102, обращеніе взысканія на удовлетвореніе частныхъ долговъ по рѣшеніямъ судебныхъ мѣстъ на надѣльные земли, а равно и продажа оныхъ не допускается,—слѣдуетъ придти къ заключенію, что усадьбу продать на удовлетвореніе взысканія нельзя. Что же касается получаемого съ нея дохода, то на таковой взысканіе долга, согласно ст. 5 прав. о пр. взыскан. частн. дол., прил. къ ст. 6 общ. пол. о кр., можетъ быть обращено.

Сел.-хоз. корреспонденту В. М. Жесткову.

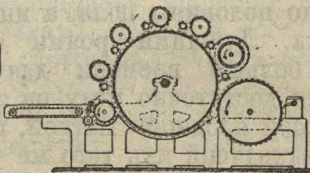
Вопросы: 1) Можетъ ли помѣняться усадьбой съ усадьбой другого крестьянина жена одного крестьянина, находящагося въ безвѣстной отлучкѣ около 10 лѣтъ, не имѣя на то отъ своего мужа довѣренности, и 2) можетъ ли она продать полевою и усадьбную землю, принадлежащую мужу?

Отвѣтъ. Не можетъ, такъ какъ земля эта не составляетъ ея личной собственности.

ТОРГОВЫЙ ДОМЪ

А. ЦИММЕРЪ и А. КОВАЛЕВЪ

МОСКВА, Рыбный пер., Старый Гостиный дворъ, № 38.
Адресъ для телеграммъ: Москва „ЦИМ-ОВЪ“. Телефоны 14—31 и 134—35.



Фабрика аппаратныхъ лентъ, патентованная стальная колковая ленты съ закаленными концами.

Приводные ремни.

Полное оборудованіе ватныхъ фабрикъ.

Складъ фабричныхъ и мельничныхъ принадлежностей.

Двигатели ПОЛУ-ДАЗЕЛЬ.

ЖАТВЕННЫЯ МАШИНЫ КОСИЛКИ СНОПОВЯЗАЛКИ-ШПАГАТЪ ГРАБЛИ КОННЫЯ

только самых послѣднихъ усовершенствованныхъ конструкций, доставленныхъ изъ Америки въ текущемъ году извѣстными заводами

„ОСБОРНЪ“,

предлагаетъ самыми выгодными цѣнами изъ наличности своихъ складовъ въ г. Нижнемъ-Новгородѣ,

Русское Товарищество торговли металлами

ИЗНОСКОВЪ, ЗУЖКАУ и К^о.

Гор. Н.-Новгородъ, Софроновская площадь.

Адресъ для телеграммъ: „Нижній—Износкову“.

ВЪ РАЗСРОЧКУ ФОТОГРАФИЧЕСКІЕ АППАРАТЫ,

объективы, волшебные фонари, бинокли и проч. (полный прейскурантъ за 14 коп. Краткій—бесплатно).

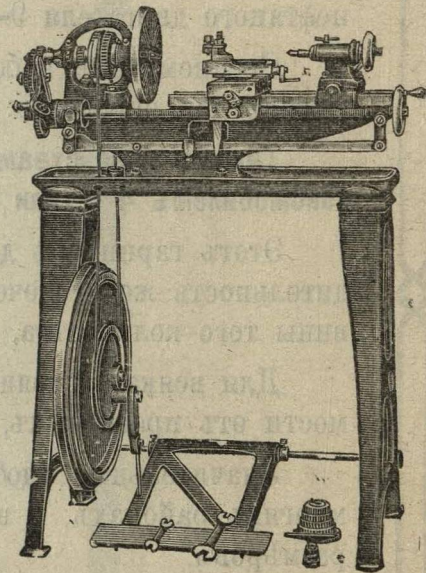
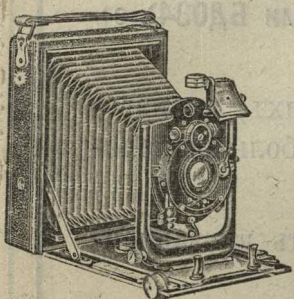
Англійскія самоточки

строгальн. станки и проч. для точныхъ работъ (проспектъ П. Г. бесплатно).

Лодочные съемные двухъ-цилиндровые моторы „КОБАНЬ“ не даютъ сотрясеній лодкѣ (проспектъ бесплатно).

Торговый Домъ К. ЛОРЕНЦЪ и К^о.

Москва, Мясницкая 22—2.



ПРОДАЕТСЯ ДОМЪ

полукаменный, дающій дохода 2 тысячи руб., при немъ земли около 900 квадр. саж. и фруктовый садъ. Н.-Новгородъ, въ концѣ Б. Покровки, № 88—Виноградовой. Спросить хозяйку дома отъ 10 ч. утра до 3 ч. дня.

ПОРОСЯТА

бѣлые крупные, англійской породы, продаются у св. А. А. Грацианова, ст. Чернуха, арз. у., село Волчихинскій Майданъ.

Въ имѣніяхъ В. М. УШАКОВА

можно во всякое время купить ПО УМѢРЕННЫМЪ ЦѢНАМЪ:

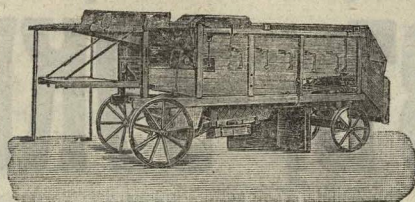
- 1) Лошадей: тяжеловозовъ, рысистыхъ и верховыхъ породъ собственного завода.
- 2) Крупный рогатый скотъ: Швицы и Сементалы въ чистой породѣ и метисы.
- 3) О в ц ы: Рамбулы и Линкольны. Очень удачные и метисы съ русской породой.
- 4) Разнаго рода хлѣба: ржаная и пшеничная мука простого размолу и сѣянная своей механической мельницы. Вика.
- 5) Яблоневые присадки разныхъ сортовъ своего питомника.

Письма и требованія адресовать: Почт. ст. Ворытинецъ, Васил. у., Нижегородской губ. *Гедору Михайловичу Ушакову.*

Акц.  Общ.

Р. и Т. ЭЛЬВОРТИ

ЗАВОДЪ ЗЕМЛЕДѢЛЬЧЕСКИХЪ МАШИНЪ И ОРУДІЙ
въ г. ЕЛИСАВЕТГРАДѢ, Херсонской губ.



Лучшій и наиболѣе экономный вымолоть хлѣба, по количеству зерна и по очисткѣ его, даютъ повсемѣстно

Комбино-молотилки Эльворти новаго выпуска, предназначенныя для работы отъ локомобиля 4 с. или нефтяного двигателя 9—12 силъ.

Среднему или небольшому хозяйству паровой гарнитуръ 8 и 10 силъ недоступенъ по цѣнѣ; онъ и тяжелъ для перевозки: для него требуется много рабочихъ рукъ и значительный расходъ на обслуживаніе.

Такимъ хозяйствамъ особенно рекомендуемъ комбино-молотилку Эльворти (С032, А036 или БД034) съ локобилемъ 4 с. или нефтянымъ двигателемъ 9—12 силъ.

Этотъ гарнитуръ для молотбы въ полномъ ходу требуетъ сравнительно немного рабочихъ, производительность же его очень большая. Напримѣръ: молотилка БД034 вымолачиваетъ въ день больше половины того количества, которое получается отъ 8 или 10 с. паровой молотилки.

Для всякаго хозяина несомнѣнно выдиге и удобиге имѣть такой гарнитуръ, чѣмъ быть въ зависимости отъ прокатныхъ, иногда неудовлетворительныхъ, паровыхъ машинъ.

Значительныя удобства, выгоды и независимость такого гарнитура для молотбы оцѣнены теперь во многихъ районахъ, и въ послѣдніе годы спросъ на комбино-молотилки Эльворти достигъ очень большихъ размѣровъ.

Брошюры съ подробнымъ описаніемъ высылаются бесплатно.

Къ нынѣшнему сезону заводъ изготовляетъ, какъ и прежде, молотилки и конные приводы на 4, 6, 8, 10 и 12 лошадей.

Требуйте прейсъ-куранты—высылаются бесплатно.

НИЖЕГОРОДСКАЯ ЗЕМСКАЯ ГАЗЕТА.

Къ 50-лѣтнему юбилею земскихъ учрежденій.

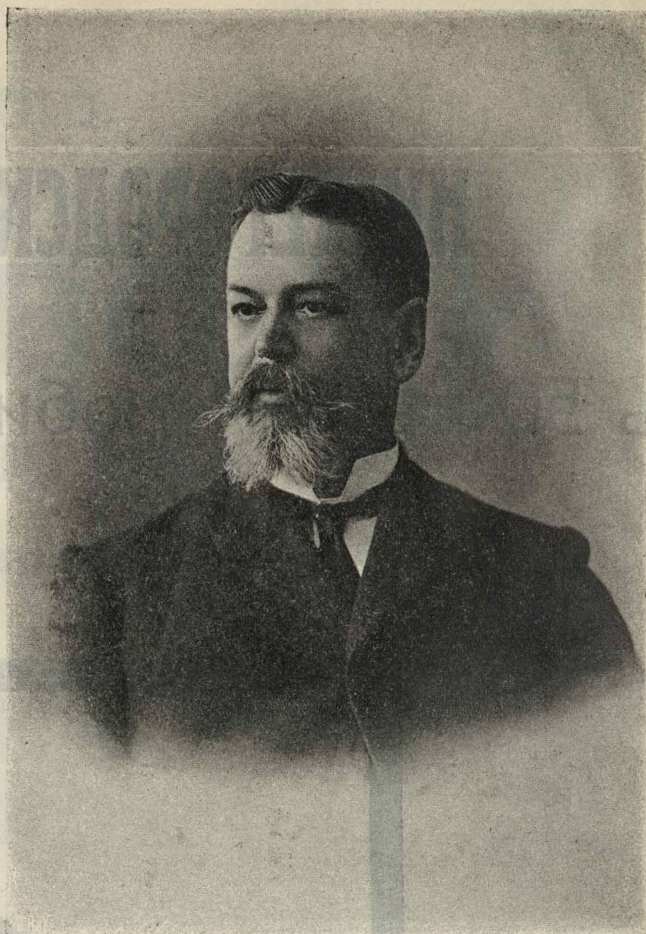


Императоръ Александръ II.



А. А. Турчаниновъ.

Губернск. предв. дворянства, открывш. первое губернское земское собраніе (онъ-же и первый председатель губернской управы).



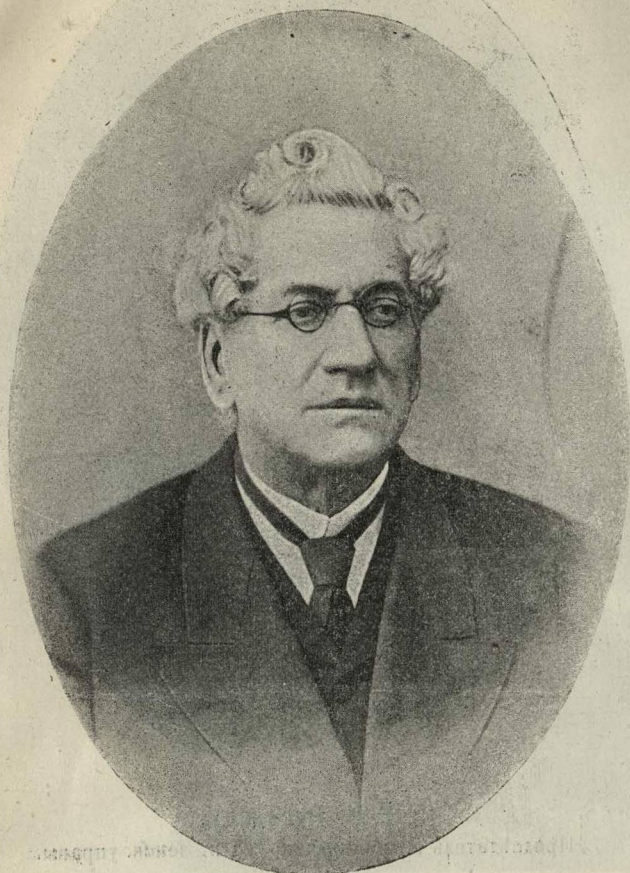
Губернскій предводитель дворянства
М. С. Фонъ-Бринъ.

Депутація Нижегородскаго Земства, участвовавшая въ юбилейныхъ торжествахъ въ Петербургъ (въ январь 1914 г.).

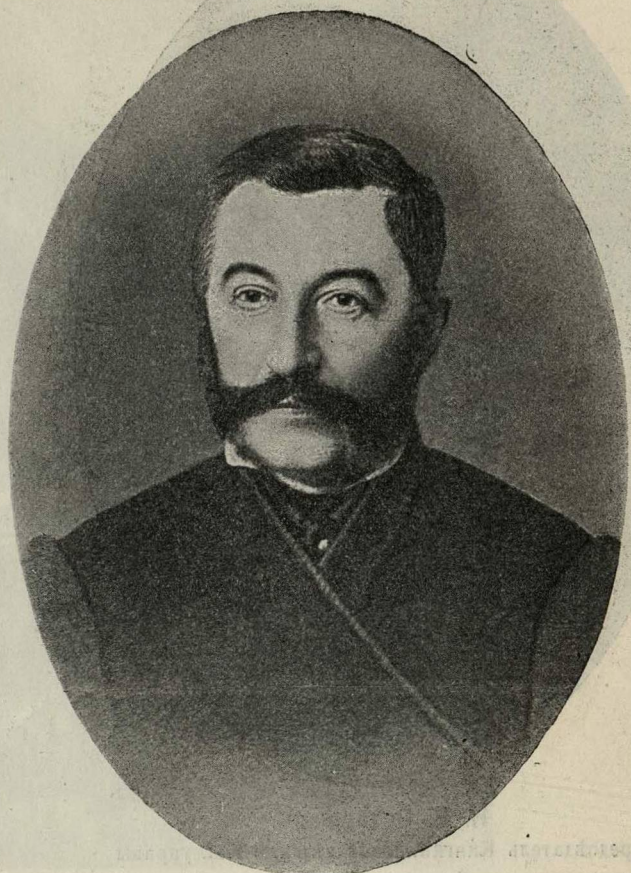


Сидятъ: В. В. Хвошинскій, М. С. Фонъ-Бринъ, П. А. Демидовъ, кн. И. Д. Звенигородскій.
Стоять: А. Б. Нейдгартъ, И. А. Бронскій.

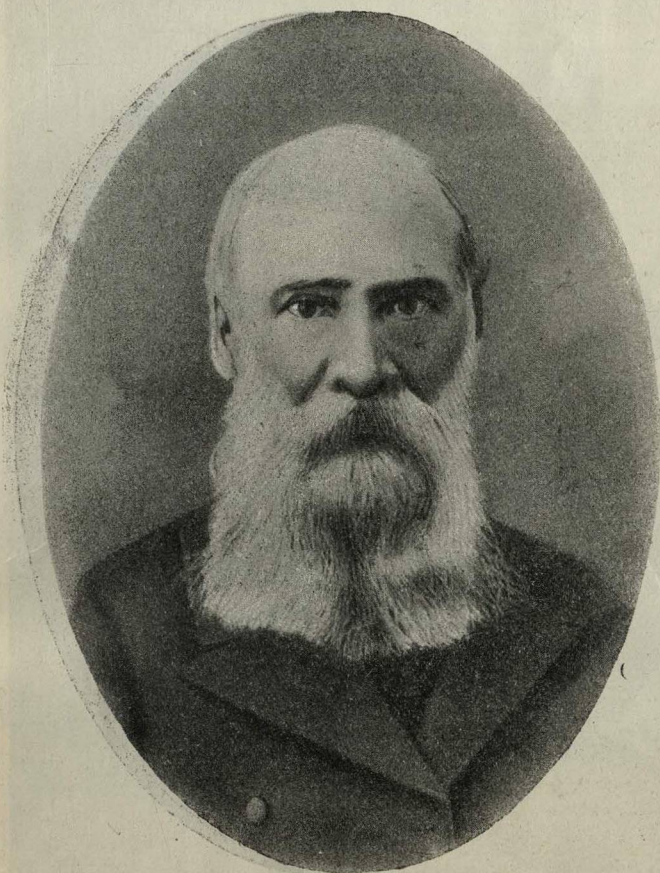
Первые председатели Уѣздныхъ Земскихъ Управъ.



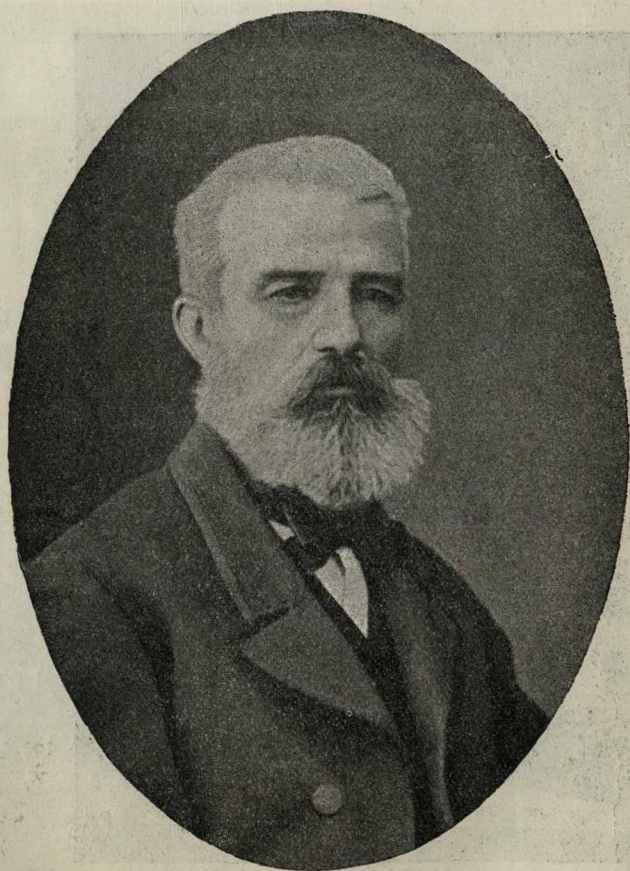
И. А. Анненковъ.
Предсѣдатель Нижегород. уѣздн. земской управы.



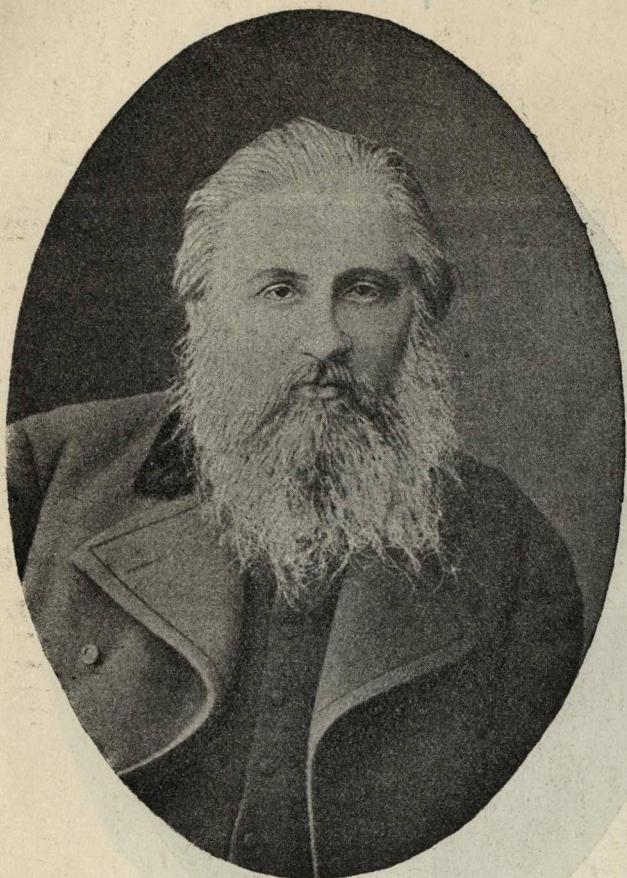
Кн. Д. О. Звенигородскій.
Предсѣдатель Ардамовской уѣздн. земской управы.



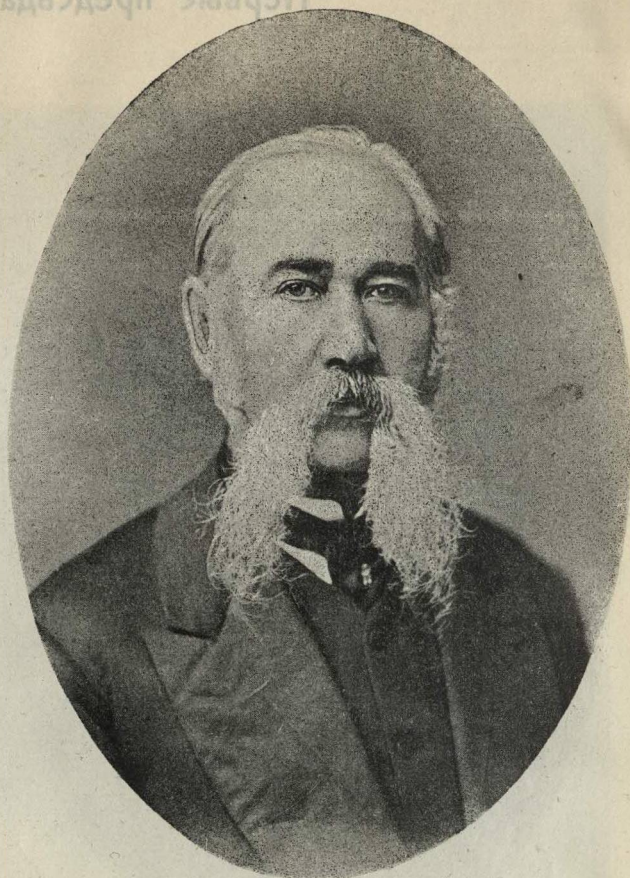
В. А. Хотяинцевъ.
Предсѣдатель Арзамасской уѣздной земской управы.



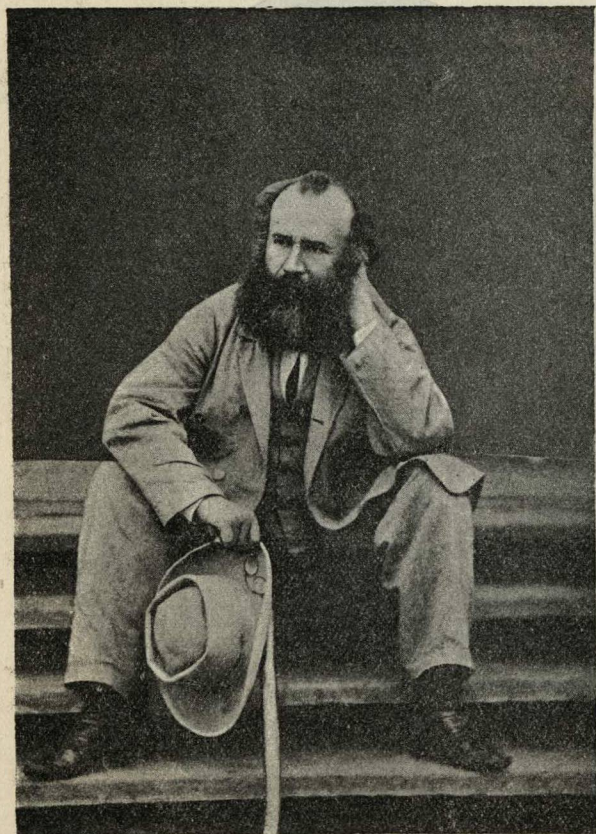
А. В. Демидовъ.
Предсѣдатель Васильской уѣздной земской управы.



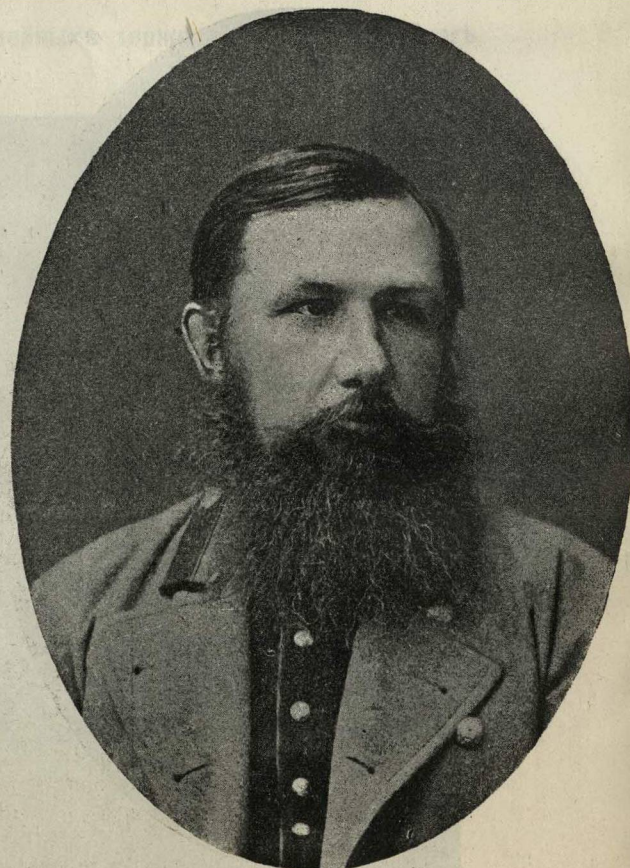
Н. Р. Остафьевъ.
Предсѣдатель Княгининской уѣздн. земск. управы



Н. И. Русиновъ.
Предсѣдатель Лукояновской уѣздн. земск. управы.



Гр. Н. С. Толстой.
Предсѣдатель Макарьевской уѣздн. земск. управы.



Н. И. Приклонскій.
Предсѣдатель Сергачской уѣздной земской управы.

Губернская Земская Управа и заведующіе отдѣлами (къ 25-ти-лѣтію земства).



Стоять: Н. М. Сибирцевъ, С. И. Вознесенскій, М. В. Анкирскій, А. В. Попковъ. Сидятъ: Н. О. Анненскій, Д. А. Вѣнскій, А. И. Панютинъ, А. В. Баженковъ, А. И. Михайловъ и А. А. Савельевъ.

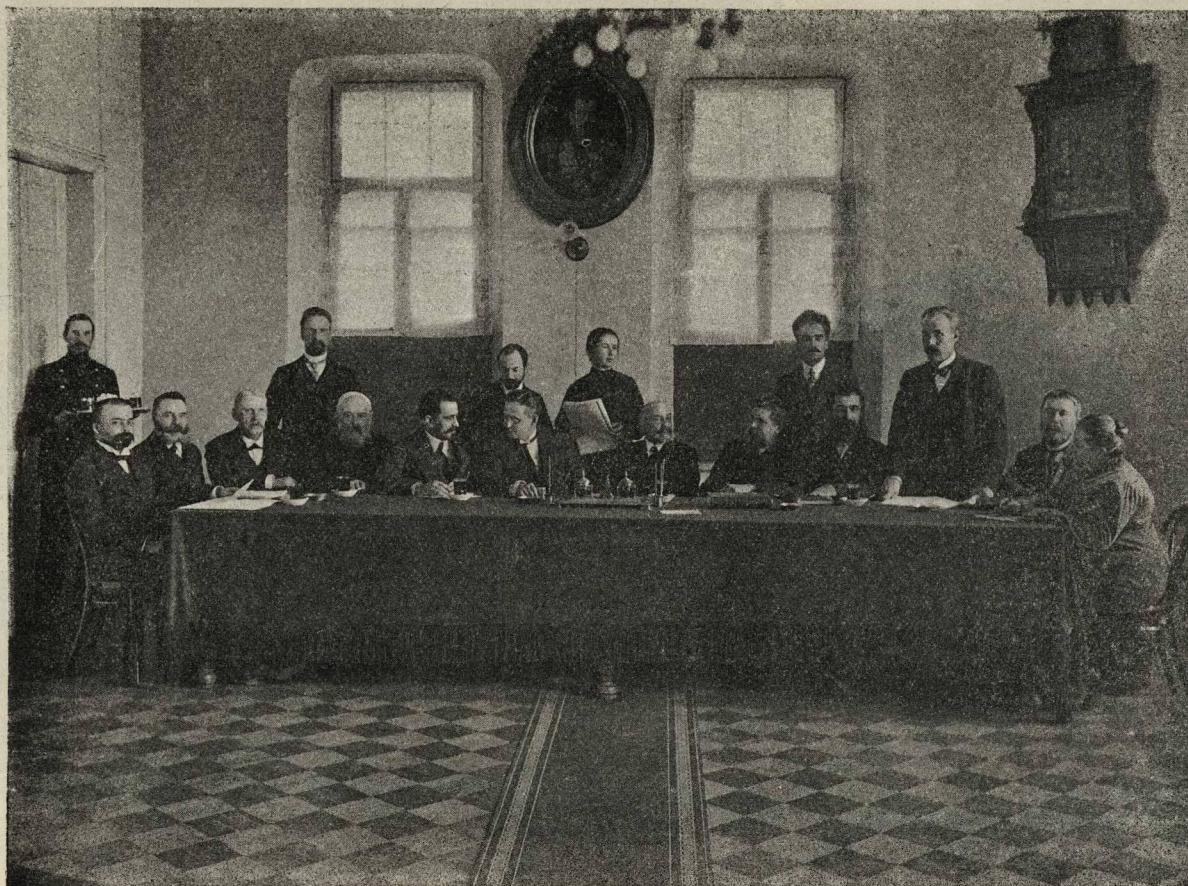
Губернская Земская Управа и заведующіе отдѣлами (въ 1913 году).



Стоять: С. А. Жевайкинъ, И. С. Гапановичъ, А. В. Вавулинъ, Д. О. Щелокъ, О. Э. Шмидтъ, И. К. Поповъ, А. А. Березинъ, А. О. Рос-
совъ, Н. А. Шадринъ, А. С. Пальмовъ, А. А. Муравьевъ, В. А. Федоровскій, А. И. Писнячевскій, О. Т. Виноградовъ. Сидятъ: И. П. Хо-
нинъ, В. И. Вогау, П. Н. Михалкинъ, Н. В. Шверинъ, П. А. Демидовъ, А. В. кн. Звенигородскій, А. Н. Званцевъ, М. А. Боглевскій,
А. В. Португаловъ, Г. Д. Бехли, Н. А. Малиновскій.

Уѣздныя Земскія Управы въ 1914 году.

Нижегородская.



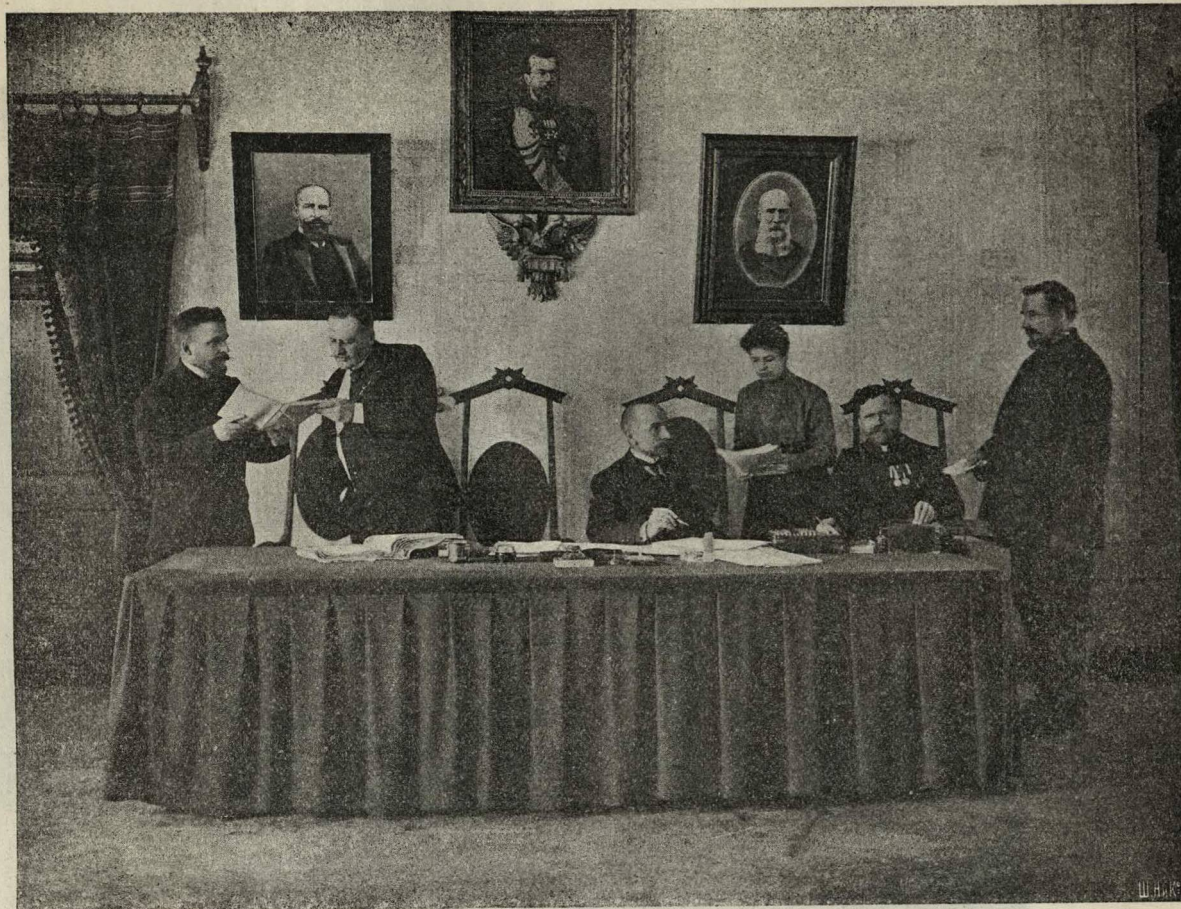
Стоять: Г. И. Фадѣевъ (курьеръ), В. С. Агафоновъ, Е. А. Брагинъ, М. Ф. Зеленская, П. И. Вишневскій, С. А. Арефьевъ.
Сидятъ: П. И. Вишневскій, Н. А. Мемешкинъ, В. В. Алемасовъ, Н. Н. Котельниковъ, Н. К. Минковъ, Н. Н. Смирновъ,
А. А. Остафьевъ, Я. М. Китаевъ, С. Н. Калининъ, В. А. Разумовъ, С. И. Котельникова.

Ардатовская.



Г. К. Шебаршинъ, Н. И. кн. Ухтомскій, И. Д. кн. Звенигородскій, В. М. Шаблыгинъ.

Арзамасская.



М. И. Морковинъ, И. А. Бронскій, П. П. Подсосовъ, О. Д. Смагина, Ф. Л. Борисовъ и сторожъ Тарасовъ.

Балахнинская.



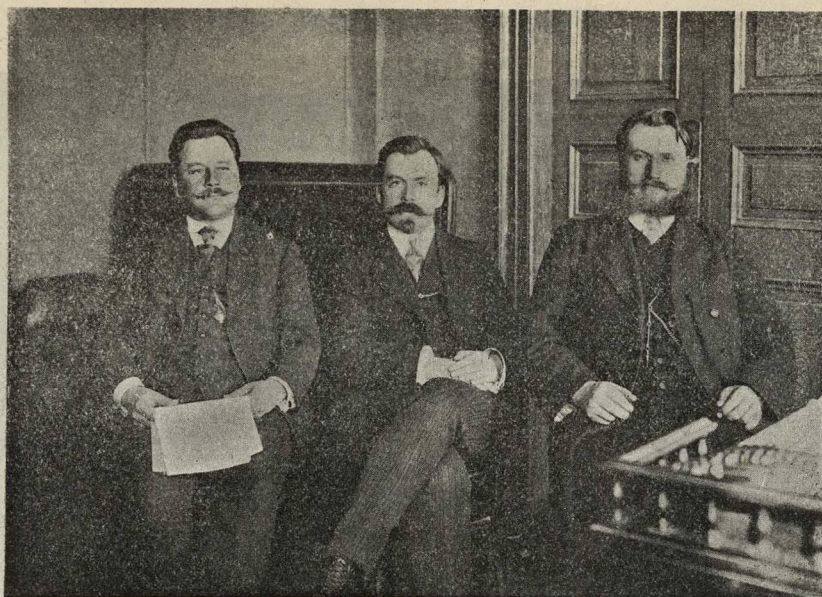
В. И. Горбуновъ, Н. А. Казаринъ, А. И. Викгорсть, И. С. Строкинъ.

Васильская.



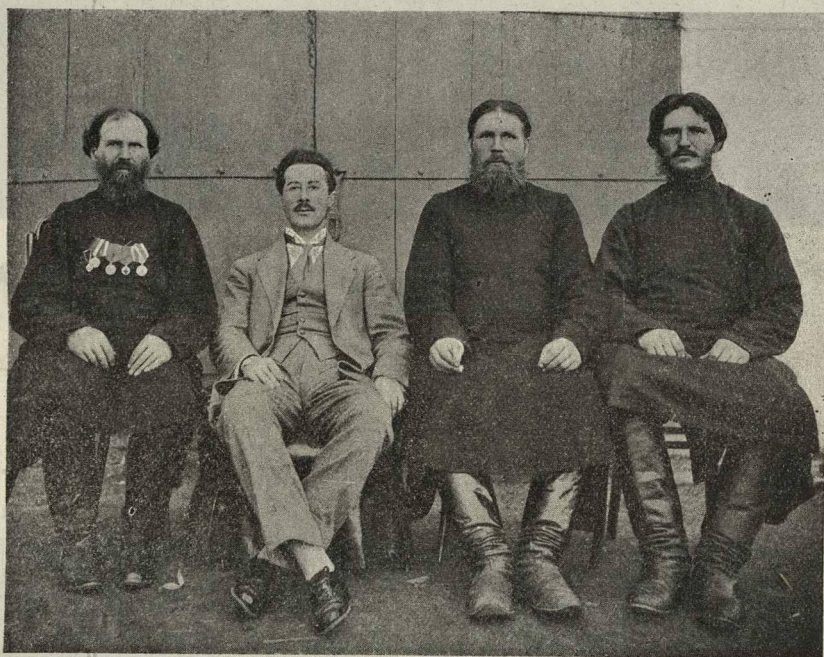
А. И. Петровъ, А. В. кн. Мустафинъ, С. Ф. Мухинъ.

Горбатовская.



И. К. Подшибихинъ, М. С. Аверкіевъ, В. А. Константиновъ.

Лукояновская.



А. И. Косенковъ, Л. А. Русиновъ, Ѳ. М. Рауденковъ, Н. А. Головъ.

Сергачская.



М. С. Богомоловъ, Н. А. Каравановъ, В. П. Ликъ, М. М. Нефедьевъ.



Кооперативные курсы губернского земства в 1914 году.

Слева направо: 1) Дух. министр. 2) Дух. министр. 3) Дух. министр. 4) Дух. министр. 5) Дух. министр. 6) Дух. министр. 7) Дух. министр. 8) Дух. министр. 9) Дух. министр. 10) Дух. министр. 11) Дух. министр. 12) Дух. министр. 13) Дух. министр. 14) Дух. министр. 15) Дух. министр. 16) Дух. министр. 17) Дух. министр. 18) Дух. министр. 19) Дух. министр. 20) Дух. министр. 21) Дух. министр. 22) Дух. министр. 23) Дух. министр. 24) Дух. министр. 25) Дух. министр.



Сельско-хозяйственные курсы губернского земства в 1913 году.

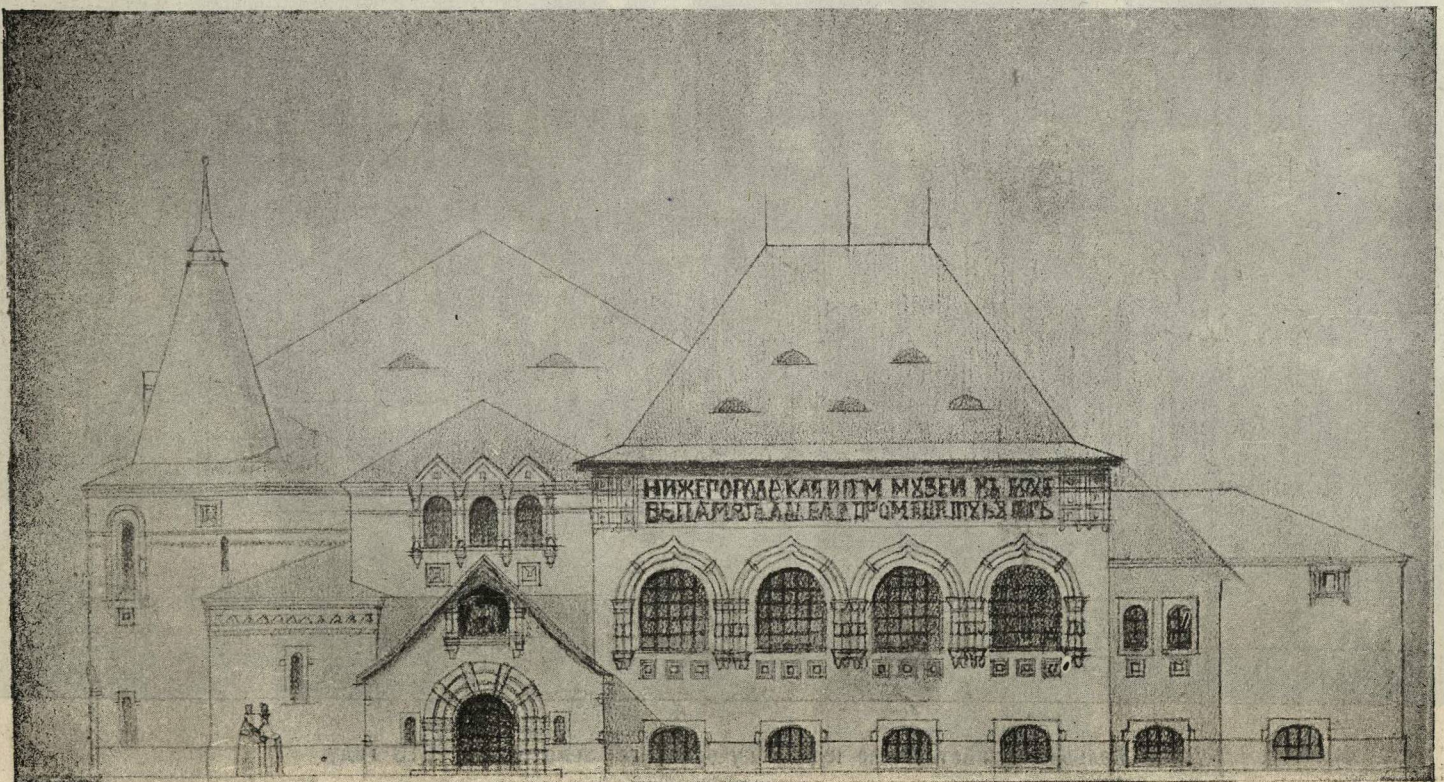
Сельско-хозяйственные курсы губернского земства в 1913 году.

Совѣщаніе бухгалтеровъ земскихъ управъ въ апрѣль 1914 года.



Слѣва сидятъ: 1) Бух. княгин. упр. К. С. Владимирскій. 2) Бухгалтеръ нижегородской казенной палаты И. Л. Яковичъ. 3) Бухгалтеръ дорожнаго отдѣленія губернской управы Ф. Н. Тарховъ. 4) Бухгалтеръ балахнинской управы П. М. Воиновъ. 5) Бухгалтеръ нижегородской уѣздной управы А. С. Арефьевъ. 6) Предсѣдатель совѣщанія, завѣдующій кустарными мѣропріятіями губернскаго земства, Н. В. Шверинъ. 7) Секретарь нижегородскаго губернскаго по земскимъ и городскимъ дѣламъ присутствія А. А. Поповъ. 8) Бухгалтеръ лукояновской управы Н. Д. Орловъ. 9) Главный бухгалтеръ губернской управы И. К. Поповъ. 10) Бухгалтеръ ардамовской управы Я. И. Чикмаревъ. 11) Бухгалтеръ семеновской управы П. И. Куликовъ.

Слѣва стоятъ: 1) Помощникъ бухгалтера ардамовской управы В. Д. Кадмыковъ. 2) Статистикъ губернской управы В. М. Андреевъ. 3) Бухгалтеръ горбатовской управы П. С. Пахрининъ. 4) Бухгалтеръ арзамасской управы М. И. Морковинъ. 5) Бухгалтеръ васьинской управы М. И. Бѣлоголовцевъ. 6) Бухгалтеръ сергачской управы Е. И. Спрыгинъ. 7) Помощникъ главнаго бухгалтера губернской управы П. А. Введенскій и 8) Бухгалтеръ макарьевской управы Ф. И. Чункинъ.



Эскизъ земскаго дома-музея, проектируемаго въ Н.-Новгородѣ въ память юбилея.

Губернская земская больница.



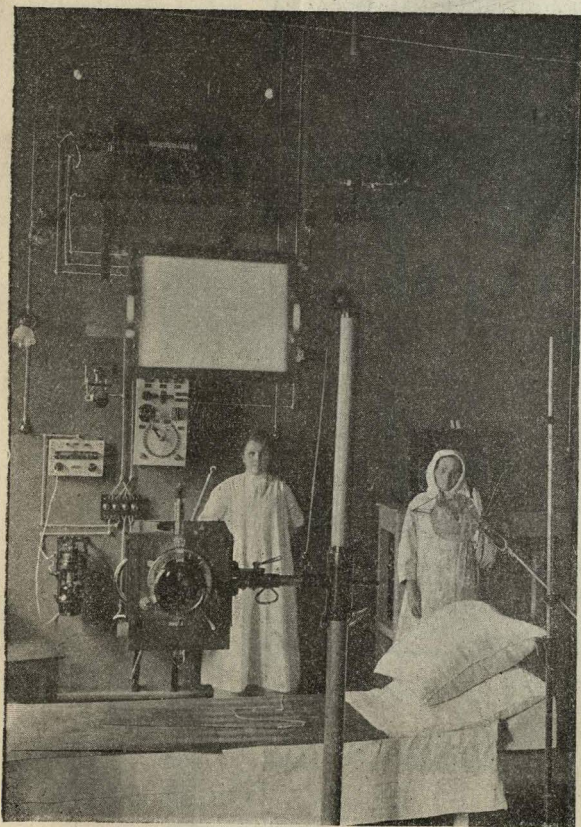
Больничная церковь.



Больничные баракы.



Хирургический баракъ Г. Н. Рябиной



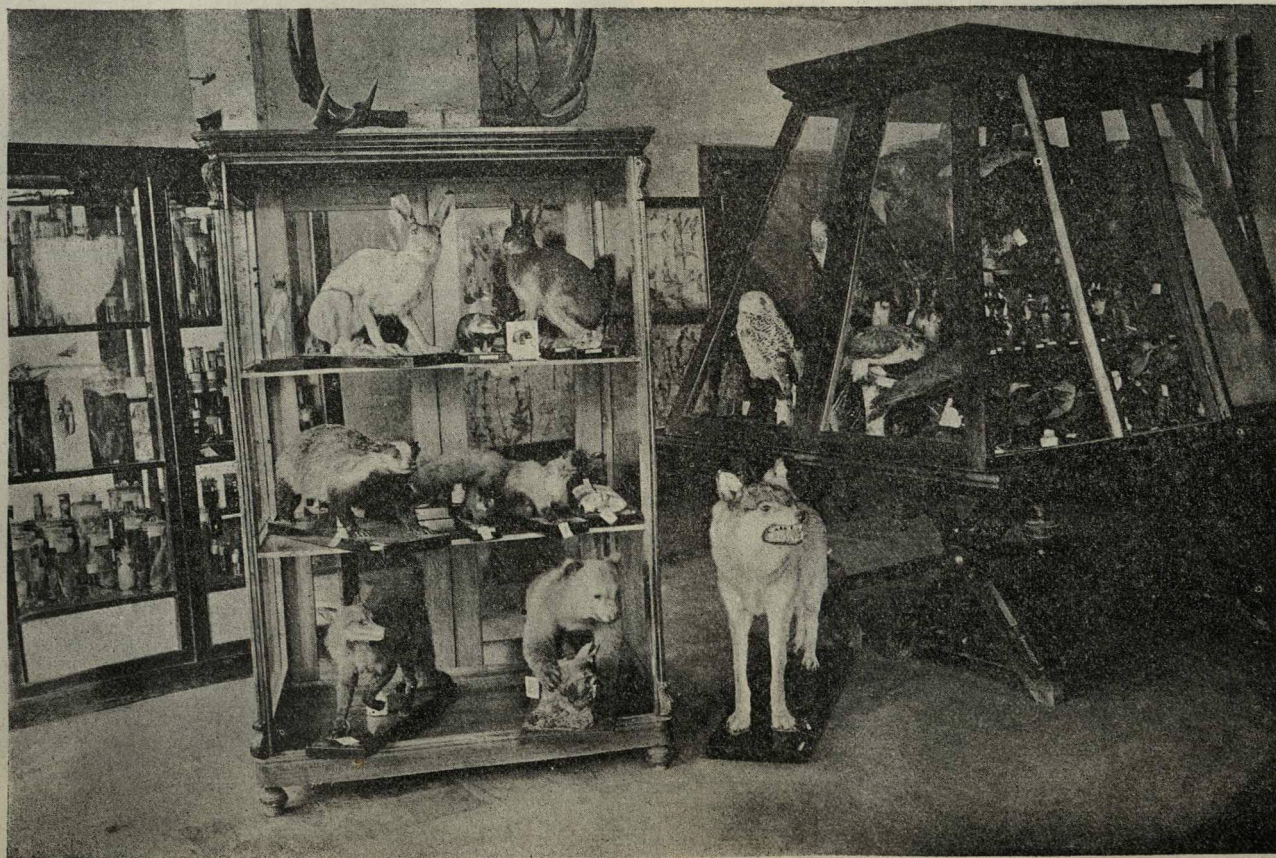
Рентгеновский кабинетъ.



Аптека.



Почвенный отдѣлъ.



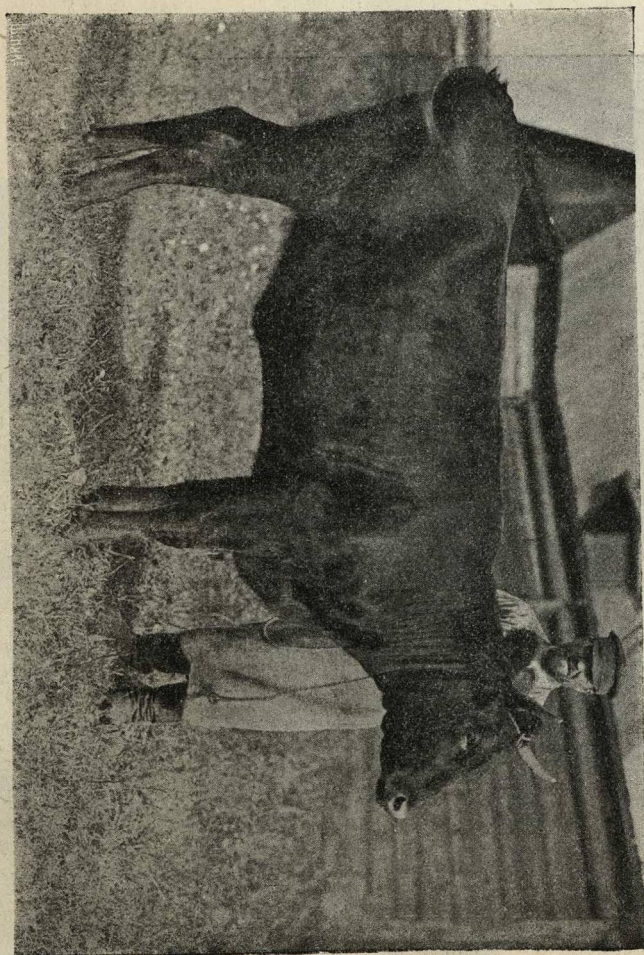
Зоологическій отдѣлъ.

Разсадникъ красного скота Губернскаго Земства въ с. Богородскомъ.



Зданіе бычатника съ водонапорной башней.

Л. С. Ш. 1913



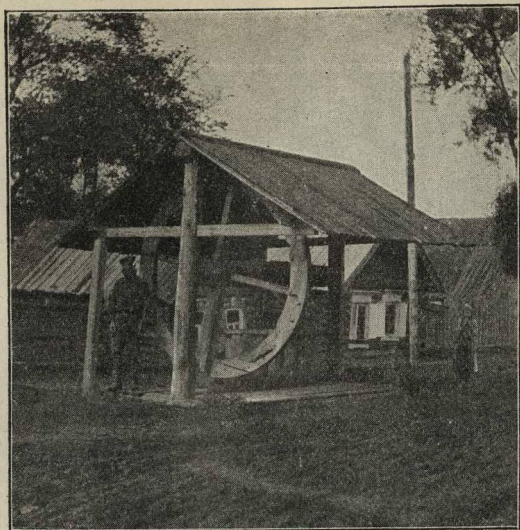
Поменная телка. 1 г. 8 м.



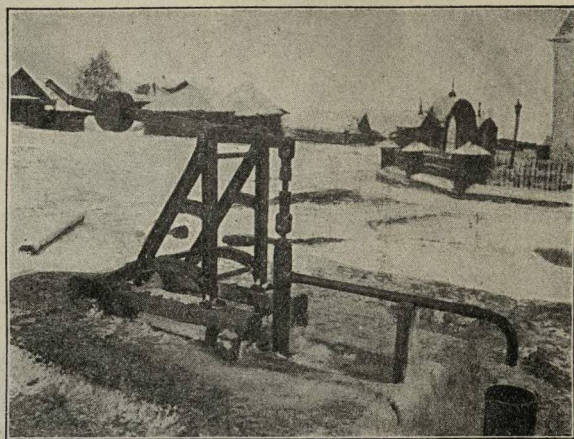
„Герой“
получившій золотую медаль на выставкѣ въ Москвѣ въ 1913 году.

Л. С. Ш. 1913

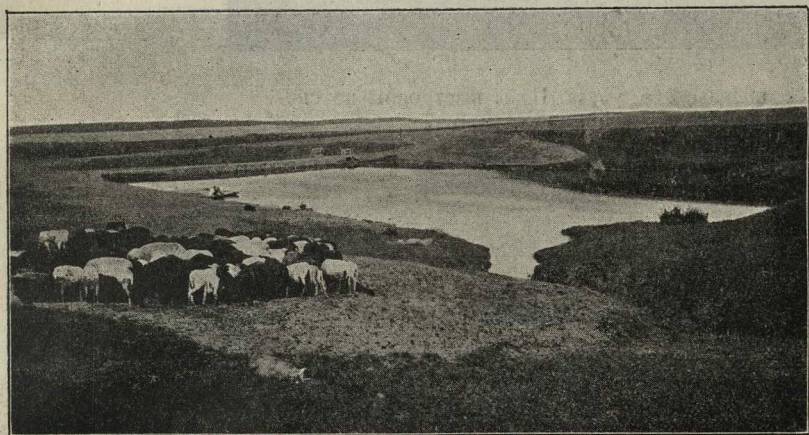
Типичныя гидротехническія сооруженія по водоснабженію селеній, выстроенныя Губернскимъ Земствомъ.



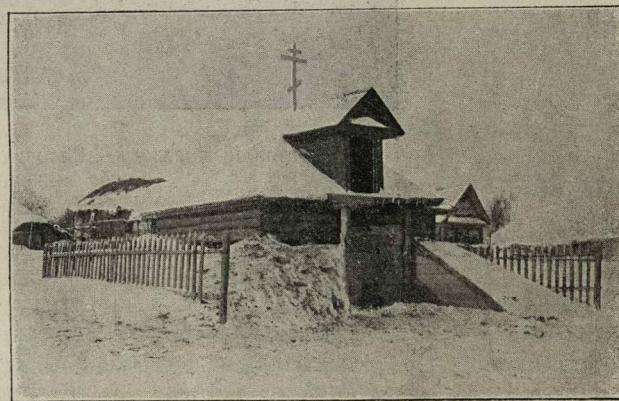
Колодезь въ слободѣ Городца, балахнинскаго у.
съ подъемомъ воды помощью колеса.



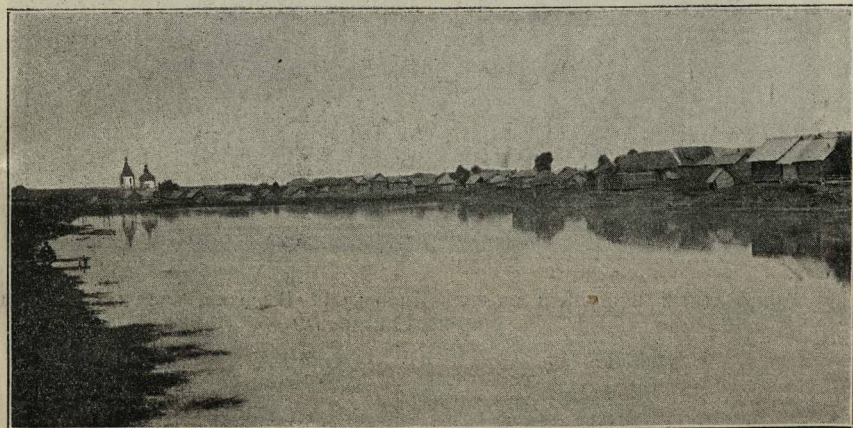
Буровой колодезь въ с. Б. Печорки, арз. у.



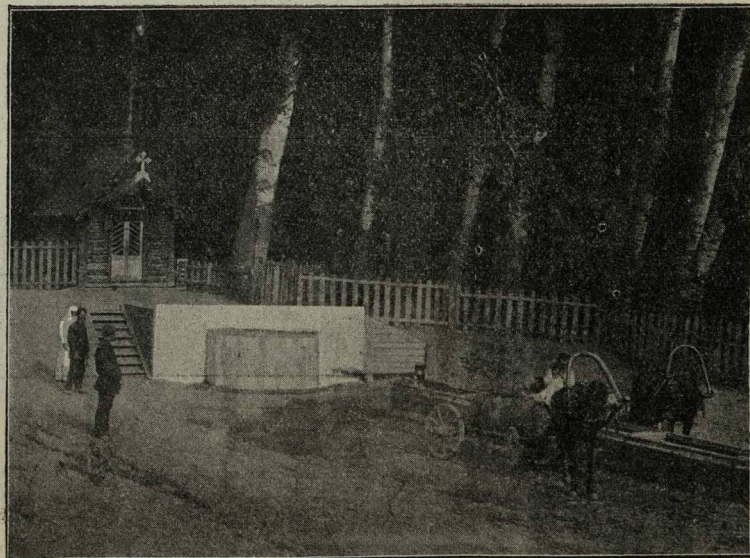
Прудъ съ плотиною и водоспускомъ для водопоя скота и хозяйственныхъ
надобностей емкостью около 800 кв. сж. въ с. Красныя Выселки, арзам. у.



Запасный бакъ емкостью въ 5000 ведеръ напорнаго
родниковаго водопровода въ д. М. Кемары, княгин. у.



Прудъ съ водоспускомъ, плотиною и проѣзжей дорогой по ней въ с. Смирновѣ
ардатовскаго уѣзда емкостью около 7640 кв. сж. Для противопожарныхъ и
хозяйственныхъ цѣлей.

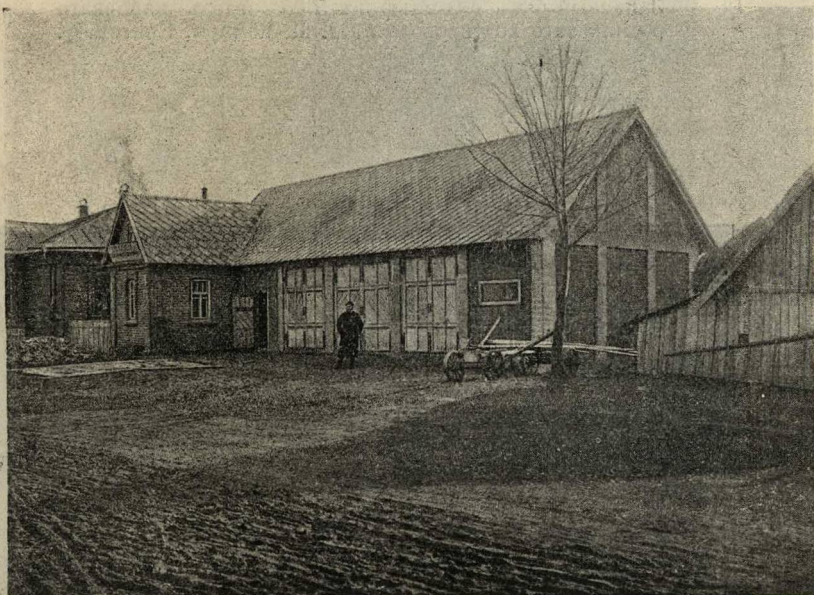


Обдѣлка ключа въ с. Быковѣ, васьскаго у.
Ключъ заключенъ въ бетонную камеру и вода изъ нея по трубѣ посту-
паетъ въ бетонный открытый резервуаръ, откуда и разбирается.

Огнестойкое строительство губернского земства.



Огнестойкий посёлок „Рябовка“ емангапской вол., васильского уезда. Избы выстроены по способу инженера Герарда и покрыты бетонной черепицей.



Село Быковка, той-же волости, васильск. уезда. Пожарный сарай размером 9 ар. \times 27 \times 5 арш. со стѣнами толщиной въ $\frac{1}{4}$ кирпича между желѣзо-бетонными столбами и жилой сторожкой по способу Герарда размером 5 арш. \times 5 арш. \times 5 арш. покрытый бетонной черепицей.



Глинобитныя постройки въ селѣ Никольскія Выселки, васильского уезда у кр-на Елизарова.