

302
У-42

Цѣна 15 коп.

Съѣзды

Съѣзды Съѣзды Съѣзды



1896



Н. П. Макаш...

Отдѣль V

ОХОТНИЧЬИ, ПУШНЫЕ И РЫБНЫЕ ПРОМЫСЛЫ.

2.

1896

5

ГОРОДСКАЯ ПУБЛИЧНАЯ

НИЖЕГОРОД.

БИБЛИОТЕКА.

XXIII

12131

ОБЩЕСТВЕННОЕ КНИГОХРАНИЛИЩЕ

Handwritten marks, possibly initials or a signature, located in the bottom right corner of the page.

10



302
У-42



ПОДРОБНЫЙ УКАЗАТЕЛЬ

ПО ОТДѢЛАМЪ

ВСЕРОССИЙСКОЙ

ПРОМЫШЛЕННОЙ И ХУДОЖЕСТВЕННОЙ

ВЫСТАВКИ

1896 г.

въ Нижнемъ-Новгородѣ.

Отдѣль V

ОХОТНИЧЬИ, ПУШНЫЕ И РЫБНЫЕ ПРОМЫСЛЫ.

К 90832
#2247578



МОСКВА.

Типо-литографія Высочайше утв. „Русскаго Т-ва печатнаго и издательскаго дѣла“.

Чистые пруды, собственный домъ.

1896.



ПОДРОБНЫМЪ ОКАЗАТЕЛЬЕМЪ

ПО СЕЛЪМЪ

ВСЕРОССИЙСКОЙ

ПРОМЫШЛЕННОЙ И ХУДОЖЕСТВЕННОЙ

Печатано по распоряженію Генеральнаго Комиссара Всероссийской Выставки
1896 г., въ Нижнемъ-Новгородѣ.

ВЫСТАВКИ

1896

въ Нижнемъ-Новгородѣ

ОТДѢЛЪ V

ХОТЯЩИМЪ ПОЛУЧИТЬ ПЯТНУЮ

МОСКВА

1896

Handwritten notes in the right margin:
288000
1896

Отдѣль V.

ОХОТНИЧЬИ, ПУШНЫЕ И РЫБНЫЕ ПРОМЫСЛЫ.

(Составилъ О. А. Гриммъ).

Рыболовство.

Рыболовство въ Россіи составляетъ весьма важную отрасль народной промышленности, доставляя не только заработокъ полумилліонному ловецкому населенію и нѣсколькимъ милліонамъ крестьянъ какъ побочное, въ свободное отъ сельскохозяйственныхъ работъ время, занятіе, но и здоровую и дешевую животную пищу всему населенію государства. Въ Европейской Россіи ежегодно потребляется мяса крупнаго рогатаго скота 173.000,000 пуд., съ содержаніемъ бѣлковъ въ 13.000,000 пуд. и въ тоже время потребляется рыбъ 68.000,000 пуд., съ содержаніемъ бѣлковъ 5.600,000 пуд.; стало быть количество бѣлковъ отъ рыбъ потребляемыхъ жителями Европейской Россіи, равно почти половинѣ (собственно 43%) того количества бѣлковъ, которое даетъ намъ крупный рогатый скотъ или, другими словами, продукты рыболовства, по количеству получаемыхъ отъ нихъ бѣлковъ, въ случаѣ прекращенія промысла, должны быть замѣнены убоемъ лишнихъ 70.000,000 головъ крупнаго рогатаго скота. Эта цифра наглядно показываетъ степень важности рыбнаго промысла въ экономіи народа; но при этомъ необходимо принять во вниманіе еще и то, что показанное количество питательнаго вещества отъ рыболовства пріобрѣтается не съ территоріи, могущей быть использованной какой нибудь другой культурой, а изъ водъ, которыя не могутъ быть использованы другимъ путемъ для полученія питательныхъ веществъ. Мало того, посредствомъ рыболовства, въ видѣ рыбъ, раковъ и др., возвращаются сушь тѣ органическія вещества, которыя постоянно смываются съ нея дождевой водой и уносятся въ рѣки, озера и моря и такимъ образомъ терялись бы для насъ.

Объектомъ нашего рыбнаго промысла служатъ главнымъ образомъ прѣсноводныя рыбы, туводныя и проходныя, и въ значительно меньшемъ количествѣ ловятся рыбы морскія, — треска, пикша, сайда, камболовидныя, сельдь и корюшка въ Сѣверномъ океанѣ и Вѣломъ морѣ, салака и килька—въ Балтійскомъ морѣ, скумбрія, кефаль, баламутъ, хамса—въ Черномъ морѣ и сельдь и треска—въ Тихомъ океанѣ.

Изъ прѣсноводныхъ рыбъ рѣки и озера бассейновъ Сѣвернаго океана и Балтійскаго моря богаты лососевыми, какъ-то: лосось, кумжа, паляя, форель, разные виды сига, корюшка съ озерной разностью сняткомъ, далѣе ловятся: окунь, ершь, плотва, щука, уклей, налимъ. Въ бассейнѣ Чернаго моря—бѣлуга, осетръ, севрюга, судакъ, сазань, лещъ, тарань, проходная сельдь (бѣшенка). Въ бассейнѣ Азовскаго моря—осетръ, севрюга, бѣлуга, стерлядь (Донъ), судакъ, тарань, сазань, лещъ, шемал, сомъ и проходная сельдь.

Въ Волгѣ—вобла, бѣшенка, сазань, лещъ, судакъ; изъ лососевыхъ рыбъ — бѣлорыбца; осетровыя—стерлядь, осетръ, меньше севрюга и бѣлуга, и наконецъ минога. Въ Уралѣ—осетръ, севрюга, бѣлуга, судакъ, лещъ, вобла; въ Курѣ—севрюга, шипъ, осетръ,

бѣлуга, лосось, шемай, усачь, сазань, сомь, многа. Въ бассейнѣ Арала — шипь, сазань, усачь, шемай.

Въ рѣкахъ Сибири — сигь, лосось, осетрь, стерлядь, разные карповидныя; особенное же значеніе для рѣкъ, вливающихся въ Восточный океанъ, имѣютъ разные лососевыя рыбы, которыми онѣ кишатъ въ буквальномъ смыслѣ слова.

Суммируя уловы отдѣльныхъ бассейновъ Европейской Россіи по главнымъ сортамъ рыбъ, найдемъ, что у насъ ловится:

| | |
|-------------------------------------|----------------|
| осетровыхъ рыбъ до | 2.100,000 пуд. |
| лососевыхъ » » | 2.800,000 » |
| (въ томъ числѣ снятковъ) | 2.000,000 » |
| карповидныхъ и окуновъ до | 47.000,000 » |
| сельдевыхъ проходныхъ » | 8.000,000 » |
| » морскихъ » | 1.500,000 » |
| разныхъ морскихъ рыбъ » | 2.500,000 » |
| » прѣсноводныхъ » | 4.000,000 » |

Если раздѣлить Европейскую Россію на 4 четверти по 55 параллели и 40° в. д. отъ Гринвича, то сумма улововъ въ этихъ четвертяхъ оказывается весьма неравномѣрной, а именно: наибольшій уловъ даетъ юго-восточная четверть съ Каспійскимъ моремъ и впадающими въ него рѣками, достигающій болѣе 32 милл. пудовъ. Затѣмъ слѣдуетъ сѣверо-западная четверть съ массой лежащихъ въ ней озеръ, Мурманскимъ, Вѣлымъ и Балтійскимъ морями, уловъ которой болѣе 21¹/₂ милл. пудовъ; далѣе юго-западная четверть съ Чернымъ и Азовскимъ морями даетъ намъ рыбы почти 10 милл. пудовъ и въ томъ числѣ морской лишь немного болѣе 1¹/₂ милл. пудовъ; наконецъ, слѣдуетъ сѣверо-восточная четверть съ р. Печорой, въ которой ловится около 3¹/₂ милл. пудовъ прѣсноводныхъ и проходныхъ рыбъ. Такимъ образомъ, очевидно, что промыселъ морскихъ рыбъ у насъ весьма мало развитъ, что зависитъ отчасти отъ продолжающагося обилія рыбъ въ нашихъ многочисленныхъ и многоводныхъ рѣкахъ и озерахъ, изъ коихъ нѣкоторыя по величинѣ своей заслужили названіе моря (Каспійское, Аральское), главнымъ же образомъ вслѣдствіе характера и положенія нашихъ морей, изъ коихъ Черное и Балтійское мало-рыбны, а Вѣлое и, главнымъ образомъ, богатый рыбой Сѣверный океанъ омываетъ пустынные сѣверные берега нашего материка.

Малое развитіе промысла морскихъ рыбъ вызываетъ необходимость ввоза ихъ въ значительномъ количествѣ изъ заграницы и притомъ постоянно увеличивающагося, соразмѣрно увеличенію населенія и возрастанію потребленія; такъ, ввозъ сельди увеличился съ 3.308,376 пуд. въ 1870 г. и 4.422,951 пуд. въ 1880 г. до 5.432,252 пуд. въ 1890 г. Съ другой стороны, рѣчное рыболовство, представляя несомнѣнно извѣстныя удобства, подлежитъ постепенному и притомъ довольно быстрому уменьшенію подъ вліяніемъ культуры, вызывающей развитіе судоходства, фабричной и заводской дѣятельности, заселенія береговъ и т. д., обусловливающихъ въ свою очередь загрязненіе водъ и уничтоженіе тѣхъ естественныхъ условій животной и растительной жизни на сушѣ и въ водѣ, первобытность которыхъ составляетъ необходимое условіе обилія рыбъ. Но вмѣстѣ съ обезрыбленіемъ рѣкъ увеличивается и число ловцовъ, и потому промыселъ постепенно переходитъ все ниже и ниже по теченію рѣкъ къ устьямъ, на встрѣчу идущей съ моря (или озера) проходной рыбѣ.

Примѣромъ быстроты возрастанія числа рыбопромышленныхъ заведеній можетъ служить слѣдующее: на Волгѣ отъ гор. Камышина до устьевъ было рыбопромышленныхъ заведеній (ватагъ):

| | |
|-------------------------------|-----|
| открыто до 1800 года. | 12 |
| отъ 1800 » 1830 » | 5 |
| » 1831 » 1860 » | 35 |
| » 1861 » 1889 » | 367 |

За то же время число морских ловцов возросло съ нѣсколькихъ сотъ человѣкъ до 15,000, и число конфискованныхъ запрещенныхъ въ предѣлѣхъ пространства ставныхъ сѣтей возросло съ 64 въ 1871 г. до 35,308 въ 1894 г.

Такимъ образомъ, рыболовство съ верховьевъ рѣкъ постепенно переходитъ въ низовья и наконецъ сосредоточивается въ ихъ устьяхъ, чтобы затѣмъ выйти въ море.

Въ Россіи, смотря по степени культурности районовъ, рыболовство по мѣсту своего наибольшаго развитія встрѣчается на всевозможныхъ фазахъ: въ Сибири и сѣверныхъ, малонаселенныхъ Архангельской, Вологодской и частью Олонецкой губерніяхъ рыболовство производится по всему теченію рѣкъ; въ бассейнѣ Каспійскаго моря ловъ рыбы сосредоточенъ въ низовьяхъ рѣкъ Урала, Волги, Терека и Куры и начинается выходить въ море; въ бассейнѣ Азовскаго моря онъ вышелъ уже въ море, въ рѣкахъ же Донѣ и Протоцѣ (Кубани) онъ сохранился уже только въ самыхъ устьяхъ и здѣсь значительно сократился за послѣднія 20 — 30 лѣтъ; въ бассейнѣ Чернаго моря ловъ прѣсноводной рыбы также происходитъ лишь въ устьяхъ (Днѣпра и Дуная) и лиманахъ (Днѣпровскомъ и Днѣтровскомъ), а ловъ морской рыбы вдоль всего побережья, не удаляясь еще въ открытое море, о чемъ заговорили промышленники лишь въ самое послѣднее время. Также и въ Вѣломъ морѣ и на Мурманѣ промыселъ морскихъ рыбъ производится лишь вдоль береговъ съ безпалубныхъ лодокъ, настоящаго же морскаго промысла не существуетъ. Этимъ передвиженіемъ промысла и увеличеніемъ числа ловцовъ и объясняется весьма распространенное мнѣніе объ уменьшеніи улововъ рыбы; въ дѣйствительности сумма улововъ рыбы вообще не только не уменьшилась, но значительно возросла; такъ, въ бассейнѣ Каспійскаго моря за послѣдніе 35 лѣтъ общая сумма улововъ возросла почти въ 3 раза, а въ отношеніи нѣкоторыхъ частиковыхъ породъ даже въ 8 разъ.

Само собою разумѣется, что на долю каждаго ловца приходится уже меньшее количество рыбы или, вѣрнѣе, тоже количество рыбы улавливается имъ съ большимъ напряженіемъ силъ, что, вмѣстѣ съ общимъ вздорожаніемъ рыбныхъ продуктовъ вслѣдствіе усиленія потребленія, и вызываетъ мнѣніе объ обезрыбленіи, дѣйствительно существующемъ только въ извѣстныхъ участкахъ рѣкъ, наиболѣе подверженныхъ отрицательному вліянію развитія культуры.

Сообразно съ указаннымъ переходомъ рыбнаго промысла къ окраинамъ государства измѣняется и характеръ его. Первоначально, будучи производимо въ болѣе густо заселенныхъ верховьяхъ рѣкъ, уже по площади своей водной поверхности не могущихъ обладать большимъ богатствомъ рыбнаго населенія, рыболовство какъ промыселъ представляется крайне неразвитымъ, производится небольшими ручными орудіями, а ловцы въ тоже время и потребители, продающіе на сторону лишь ненужный для нихъ самихъ избытокъ добычи. Въ первое время перехода промысла въ низовья рѣкъ, удаленныя отъ центровъ потребленія и обладающихъ при рѣдкомъ народонаселеніи изобиліемъ рыбъ, онъ носитъ монополичный характеръ, съ даровымъ трудомъ крѣпостныхъ или закабаленныхъ людей и крайне несовершенными орудіями (учуги) и способами лова. Но монополія смѣняется скорѣ капиталистической организаціей промысла съ вольнонаемными рабочими, болѣе производительными орудіями (невода), требующими большаго числа рабочихъ, большей администраціи, большихъ денежныхъ средствъ и большей технической подготовки. Вмѣстѣ съ развитіемъ капиталистическаго промысла сокращается единоличный, самостоятельный ремесленный промыселъ и представители его дѣлаются подрядными ловцами, предоставляющими обрабатывающую часть промысла капиталу.

Характерной чертой монополичной и ремесленной организаціи промысла, является инертность, отражающаяся даже въ орудіяхъ промысла, такъ какъ главными орудіями являются забойки или учуги и разнаго рода ставныя сѣти, не требующіе напряженія рабочей силы. Напротивъ, капиталистическая организація промысла, въ силу своего характера, обнаруживаетъ подвижность во всѣхъ своихъ частяхъ, начиная орудіями лова и разнообразіемъ способовъ приготовленія продуктовъ и кончая доставкой и продажей товара, выражающуюся въ примѣненіи большей рабочей силы и вспомогательныхъ орудій и машинъ.

На этой стадіи рыбный промыселъ въ настоящее время находится въ устьяхъ Волги, Терека, Куры, Кубани, Дона, Дуная и по всему сѣверо-западному побережью Чернаго моря, причѣмъ на Черномъ и Азовскомъ моряхъ, а также на Балтійскомъ морѣ и Мурманѣ рѣзче обозначается дальнѣйшее развитие характера организаціи промысла, чѣмъ на Каспійскомъ морѣ, сообразно со степенью выхода лова рыбы въ самое море, обусловливающего необходимое раздѣленіе промысла на добывающую и обрабатывающую части. Вслѣдствіе обоюдной невыгодности подряднаго лова (покрута) онъ постепенно исчезаетъ, и подрядные ловцы превращаются въ вольныхъ, самостоятельныхъ ловцовъ, и добывающая часть рыбнаго промысла дѣлается ихъ достояніемъ. Но ловцы могутъ ловить, но не готовить товаръ. Всякое приготовленіе товара требуетъ капитала, и чѣмъ крупнѣе капиталъ, тѣмъ лучше, хотя бы уже потому, что онъ, ради конкуренціи, улучшаетъ производство—вводитъ новые способы консервированія, старается увеличивать стоимость товара, увеличиваетъ районъ сбыта и принаравливается къ требованіямъ рынковъ. Такъ какъ такое раздѣленіе труда обусловливается характеромъ морского лова, то оно и обнаружилось у насъ раньше всего въ мѣстахъ существованія послѣдняго, а именно на Мурманѣ, на Балтійскомъ побережьи и на Азовскомъ морѣ, и въ настоящее время стремленіе къ нему дѣлается замѣтнымъ на Каспійскомъ морѣ.

Ловъ рыбы основанъ на разныхъ явленіяхъ ихъ жизни. Ловятъ рыбу, кормящуюся на разные удочки и крючковые снасти, наживляемая соответственной приманкой, нерѣдко искусственной, т. е. видомъ своимъ напоминающей любимую пищу ловимой рыбы. Ловятъ рыбу залегающую на ямы или ятови въ зимнее время путемъ обтягиванія ихъ неводами съ лодокъ (распорный способъ) или подъ льдомъ. Ловятъ рыбу ходовую, т. е. идущую въ извѣстное время года, весной, на нерстница, и осенью на ятови, неводами и волокушами, ставными орудіями — сѣтями, вентерями, котами, заколами, забойками, мережами, вандами и разнаго рода крючковыми снастями не наживляемыми (не кусовыми), а преграждающими ходъ рыбъ, которая зацѣпляется своимъ тѣломъ за остро отточенный крючекъ, или вислицій на протянутой подъ водой веревкѣ (хребтнѣ), или поддерживаемый вертикально, на вѣсу поплавкомъ. Ловится рыба и на мѣстахъ и даже въ самый моментъ икрометанія сѣтями, острогами, сандолью. Ловится и по окончаніи нереста во время скатыванія разными ставными орудіями. Но такъ какъ наиболѣе обильные уловы, массовые, бывають въ то время, когда рыбы, скучившіеся зачастую многомилліонными косяками, идутъ на нерстница, то главный промыселъ у насъ и пріуроченъ къ весеннему ходу рыбы, не смотря на то, что этотъ ловъ не экономиченъ вслѣдствіе того, что частичковая ходовая рыба, потративъ на развитіе своихъ половыхъ продуктовъ и на передвиженіе извѣстную часть бѣлковъ и жировъ, представляется худотѣлой, съ другой же стороны, будучи ловима въ громадномъ количествѣ и при томъ въ теплое время года, должна поступать въ засоль, въ которомъ снова теряетъ до 20% органическихъ веществъ и такимъ образомъ дѣлается малопріятельнымъ и малоцѣннымъ товаромъ.

Приготовленіе рыбъ и рыбныхъ продуктовъ въ прокъ съ промышленной цѣлью производится на факторіяхъ и становищахъ (Мурманъ), станахъ (сѣв. озера), станьяхъ и ватагахъ (Каспійскій бассейнъ) и рыбосѣтрыхъ заводахъ (Черноморско-Азовскій бассейнъ) или самими ловцами, или же спеціальными рабочими — рѣзальщиками, уборщиками, солильщиками, икрянниками, балычниками, клевищиками и т. д.

Заготовка рыбы въ прокъ производится замораживаніемъ, сушкой, посоломъ, вяленіемъ, копченіемъ, квашеніемъ, маринваніемъ, заливкой масломъ и т. д.

Замораживаніе рыбы въ теченіи нашихъ продолжительныхъ зимъ, совершенно естественный способъ консервированія и практикуется всюду со всѣми породами рыбъ начиная съ громадной бѣлуги и кончая крохотнымъ сниткомъ. Но въ послѣднія 20 лѣтъ замораживаніе сдѣлало большіе успѣхи въ томъ отношеніи, что стали замораживать рыбу и отправлять ее на дальніе рынки, въ Москву, Петербургъ, Варшаву и Берлинъ, въ лѣтнее время, для чего на Азовскомъ морѣ заготавлиють въ особо устроенныхъ ледникахъ громадные запасы льда и въ теченіи всего лѣта, по мѣрѣ улововъ и требованій рынковъ, мо-

розять рыбу въ смѣси льда съ солью. Кромѣ того, въ Астрахани 10 лѣтъ тому назадъ г. Сундукъ устроилъ морозникъ съ искусственно развиваемымъ холодомъ для морозки рыбы во всякое время года; это предпріятіе, вначалѣ встрѣченное мѣстными торговцами съ большимъ недоумѣніемъ, въ настоящее время нашло себѣ подражаніе: въ Петровскѣ такой же морозникъ устроенъ г. Воробьевымъ, на Курѣ, на Банковскомъ промыслѣ устраиваетъ фирма Пятоевъ и К^о и на Араксѣ—г. Тюнибековъ.

Сушка рыбы въ печахъ практикуется въ большихъ размѣрахъ на озерахъ сѣв. губерній, Архангельской, Вологодской, Олонечкой, Новгородской, Тверской, Петербургской, Псковской, также Смоленской и Витебской. Въ сушку идетъ ершь, мелкій окунь (острячонокъ), мелкая плотва (гарюга), уклея и, въ полусушку, снетокъ, для чего употребляются обыкновенныя русскія печи, устроенныя въ особыхъ избахъ, т. наз. сушильняхъ. Эта «сушь» или «сушъ» составляетъ почти единственную животную пищу мѣстнаго крестьянскаго населенія, особливо финскаго племени. Напротивъ, инородцы восточной Сибири, также питаются и кормятъ своихъ собакъ главнымъ образомъ рыбой, квасятъ ее (разныя виды лососевыхъ рыбъ) въ ямахъ (юккала).

Посоли составляетъ главный способъ сохраненія рыбы въ прокъ, такъ что въ Европейской Россіи употребляется на это до 15.000,000 пуд. соли, изъ коихъ до 12.000,000 употребляется на астраханскихъ промыслахъ. Солятся какъ высшіе сорта рыбныхъ продуктовъ, напримѣръ икра осетровыхъ и кефали, балыки, джеримъ, семга, кильки, осетровые малосоли, такъ и всѣ частичковыя породы рыбъ малосолами и въ корень, а равно и для послѣдующаго копченія и вяленія или провѣску. Въ соль поступаетъ рыба не раздѣланная или раздѣланная, рѣзанная; рѣзка весьма различна и мѣстами часто видоизмѣняется сообразно требованію рынка; эта рѣзка стала особенно разнообразна съ тѣхъ поръ, какъ евреи открыли нашимъ частичковымъ азовскимъ и каспійскимъ товарамъ рынки въ Сербіи, Румыніи и Болгаріи и ввели рѣзку, называемую еврейской, румынской, молдаванской, епракъ и т. д. Соленый товаръ укладывается обыкновенно въ бочки (тары, полутарки и четвертки), изъ липовой и еловой кленки, изготовленіемъ которыхъ заняты въ мѣстахъ большого рыбнаго промысла тысячи бондарей, а въ Астрахани еще и 2 механическихъ бондарныхъ завода (г. Вазилевскаго и г-жи Сапожниковой). Частью же рыба послѣ посола вялится на воздухѣ, на вѣшалахъ. Такъ готовятся балыки: бѣлужій, осетровый, шиповій, севрюжій, бѣлорыбчій и изрѣдко усачій (на Аму-Дарѣ), на Курѣ джеримъ тѣхъ же осетровыхъ рыбъ и сома; на Черномъ морѣ, на доскахъ, кефаль, икра; также судакъ, шема, вобла, сазанъ, лещъ, на Мурманѣ треска [по способу рѣзки и вяленія различается какъ штокфишъ, рундфишъ (рошкерка) и клинфишъ]. Наконецъ, нѣкоторые сорта послѣ предварительнаго, легкаго засола подвергаются копченію,—на Вѣломъ морѣ сеledка (копчушка), по Балтійскому побережью разнаго рода сиги, не исключая и сибирскаго муксуна, каспійской бѣлорыбцы и сѣв. лосося, ряпушка, корюшка, волжская стерлядь, салака, угорь, на Переяславскомъ озерѣ мѣстная ряпушка (переяславская сеledка), на Черномъ морѣ—скупбрія, шема, въ Астрахани—лещъ, вобла, на Терекѣ и Курѣ—шема.

Затѣмъ, давно уже существуетъ у насъ маринованіе рыбъ, въ банкахъ, боченкахъ и жестянкахъ; маринуется у насъ сельдь на Азовскомъ морѣ, минога на Волгѣ, минога, угорь, килька и др. на Балтійскомъ побережьи. Изъ этой маринки рыбы произошло постепенно и консервированіе рыбъ въ герметически закупоренныхъ жестянкахъ, нагрѣваемыхъ въ паровыхъ котлахъ для уничтоженія микробовъ. Эта жестяночная консервировка рыбъ началась у насъ въ 70-хъ годахъ, въ настоящее же время ею занимаются до 40 постановныхъ и временныхъ фабрикъ, помѣщающихся въ Петербургѣ, Ревелѣ, Ригѣ, Одессѣ, Очаковѣ, Керчи, Ростовѣ, Астрахани и Кизлярѣ, которыя производятъ товаровъ въ общей сложности на сумму до 1 милліона рублей дѣвно, при оптовой продажѣ, отъ 10 до 20 р. за пудъ брутто. На приготовленіе этихъ консервовъ употребляется значительное число породъ рыбъ,—бѣлуга, осетръ, севрюга, стерлядь, лососина, сиги, корюшка, салака, астраханская сеledка, килька, судакъ, лещъ, хамса, скупбрія, кефаль, султанка, бала-

муть, бычки, камбала, угорь, многа. По роду приготовленія отличаютъ маринады, въ томатѣ, au naturel, въ желе и въ винѣ, въ маслѣ (прованскомъ, горчичномъ и даже подсолнечномъ), причѣмъ различныя фабрики принаравливаютъ свой товаръ къ разнымъ требованіямъ рынковъ, изъ которыхъ южные требуютъ больше ѣдкихъ консервовъ, сѣверные—въ маслѣ и au naturel, западные—копченые въ маслѣ и пивные.

Въ заключеніи необходимо упомянуть о побочныхъ продуктахъ рыболовства.

Плавательный пузырь осетровыхъ рыбъ и сома идетъ на приготовленіе извѣстнаго рыбьяго клея, стоимостью отъ 15 до 160 рублей пудъ, котораго вывозится за границу до 8,000 пудовъ. Спинная струна осетровыхъ, при раздѣлкѣ рыбъ для посола, вынимается, моется, очищается отъ облегающихъ ее хрящей, сушится и, сплетенная въ жгуты, поступаетъ въ продажу подъ именемъ визиги исключительно для внутреннихъ рынковъ. Жиръ добывается на Мурманѣ изъ печени трески и пикши, на Волгѣ изъ миноги, и затѣмъ изъ остатковъ отъ раздѣлки всѣхъ рыбъ. Въ выдѣлку идутъ также кожи нѣкоторыхъ рыбъ, именно зубатки Сѣвернаго океана и Вѣлаго моря, для дубленія и приготовленія обуви и разныхъ галантерей, сома—на Курѣ, для бубенъ, кэты и др., въ восточной Сибири для одежды инородцевъ. Наконецъ, блестящая чешуя нѣкоторыхъ рыбъ идетъ для женскихъ рукодѣлій (цвѣты и вышивки).

Рыбоводство.

Выше было показано, какое выдающееся значеніе въ жизни народа имѣетъ рыбный промыселъ. Но чѣмъ больше это значеніе и чѣмъ большую роль играетъ въ немъ рѣчная рыба, какъ у насъ въ Россіи, тѣмъ тревожнѣе сознаніе возможности обезрыбленія водъ. Для противодѣйствія такому обезрыбленію, ошибочно приписываемому исключительно усиленному лову, прибѣгаютъ обыкновенно сперва къ разнымъ полицейскимъ мѣрамъ; но практика доказала, что эти мѣры сами по себѣ никакого положительнаго значенія не имѣютъ. Напротивъ, таже практика учитъ насъ, что только хозяйственныя, культурныя мѣропріятія могутъ противодѣйствовать обѣдненію рыбой, и что культурное рыбководство можетъ съ такимъ же успѣхомъ замѣнить дикое рыболовство, какъ культурное скотоводство давно уже замѣнило дикое звѣроловство.

Попытки къ созданію рыбководства дѣлали уже давно; но лишь въ послѣднія 20 лѣтъ рыбководство встало на твердую почву, положивъ въ основу своего развитія научное изслѣдованіе.

У насъ, въ Россіи, основаніе рыбководству было положено ровно 40 лѣтъ тому назадъ покойнымъ В. П. Врасскимъ, новгородскимъ помѣщикомъ, основавшимъ Никольскій рыбководный заводъ, перешедшій послѣ его смерти въ вѣдѣніе Министерства Государственныхъ Имуществъ.

Заводъ этотъ имѣетъ цѣлью распространеніе свѣдѣній о рыбководствѣ и правильномъ рыбномъ хозяйствѣ и снабженіе хозяевъ искусственно оплодотворенной икрой и мальками цѣнныхъ породъ рыбъ (лососевыхъ), и, какъ бывшему долгое время единственнымъ въ Россіи, Никольскому заводу всецѣло принадлежитъ заслуга введенія у насъ рыбководства и основанія цѣлага ряда частныхъ рыбныхъ хозяйствъ и рыбководныхъ заводовъ: всѣ наши рыбководы обучались на Никольскомъ заводѣ или, по крайней мѣрѣ, пользовались его указаніями, и всѣ наши хозяйства и доселѣ получаютъ оплодотворенную икру и мальковъ съ того же Никольскаго завода и его феліальнаго отдѣленія при Им. Сельско-Хозяйственномъ Музеѣ въ Петербургѣ.

Кромѣ сказаннаго Никольскаго завода и его отдѣленія, существуютъ частныя заводы: въ Тавцахъ г. Лялина и Молласа, на р. Суйдѣ—Суйдинскаго рыбководнаго товарищества, на Вѣлой—Ю. Ив. Броневскаго, въ Гостилицахъ кр. Спилчева, въ Юрьевѣ Лифляндскаго отдѣла Россійскаго общ. рыбководства и рыболовства, въ Отрадѣ, Московской г., графа Орлова-Давыдова, въ Курскомъ уѣздѣ В. А. Ковальчукова, близъ Тулы А. А. Абрикосова, въ Тифлисѣ шелководственной станціи, въ Ковенской губ. М. М. Гирд-

вайна, въ им. Злотый Поточекъ—Варшавскаго рыбнаго товарищества, близъ Риги г. Кирша и др. Въ настоящее же время Министерство Земледѣлія и Государственныхъ Имуществъ приступаетъ къ учрежденію цѣлаго ряда новыхъ рыбоводныхъ заводовъ, а именно: на Лугѣ для разведенія благороднаго ласоса, на Камѣ для разведенія облорыбицы, на Курѣ для разведенія каспійскаго ласоса съ цѣлью выпуска мальковъ не только въ Куру, но и въ Терекъ и Кубань, на каковой администрація Кубанскаго казачьяго войска намѣревается также построить заводъ для вывода мальковъ изъ икры, присылаемой съ Куры. Кромѣ того, Камскій и Куринскій рыбоводные заводы будутъ заниматься разработкой вопроса о массовомъ разведеніи осетровыхъ породъ.

Затѣмъ, у насъ мало помалу развивается и прудовое хозяйство, основанное на разведеніи карповыхъ рыбъ. Наибольшее число ихъ находится въ губерніяхъ западнаго края, и какъ на правильно организованное хозяйство мы укажемъ здѣсь хозяйство В. Бурда, арендующаго пруды въ Скерневицахъ, хозяйство на прудахъ Варшавскаго Управленія Императорскими дворцами, завѣдуемое полков. И. М. Ивановымъ, продающее молодъ королевскаго карпа для посадки въ пруды, затѣмъ карповое хозяйство М. М. Подгурскаго въ Вѣлой Церкви, Кіевской губерніи, и В. А. Ковальчукова, Курскаго уѣзда, разводящаго и откармливающаго разныхъ карповыхъ и окуневыхъ рыбъ, а также рѣчного рака.

Безпозвоночныя животныя водной фауны, составляющія предметъ промысла.

Раки.

Въ Россіи водится 6 видовъ рѣчныхъ раковъ: 1) *Рѣчной ракъ* (*Actacus fluviatilis*), въ водахъ Балтійскаго бассейна, мало по малу вытѣсняемый, менѣе цѣннымъ, но болѣе крупнымъ 2) *длиннопалымъ ракомъ* (*A. leptodactylus*), который имѣетъ наибольшее распространеніе, встрѣчаясь въ Каспійскомъ и Азовскомъ моряхъ, въ малосоленныхъ частяхъ Чернаго моря и во всѣхъ впадающихъ въ нихъ рѣкахъ, откуда онъ распространился по Сѣверной Двинѣ вплоть до Архангельска, съ другой же стороны проникъ въ рѣки и озера Балтійскаго бассейна и теперь встрѣчается уже въ Волховѣ, Мстѣ, Свири и т. д. Мало того, человѣкъ перенесъ его въ рѣки Западной Сибири, гдѣ прежде никакихъ раковъ не было, и въ настоящее время онъ успѣлъ довольно широко распространиться по системѣ Тобола, Тура и др. 3) *Толстопалый ракъ* (*Ast. pachypus*) держится въ водѣ Чернаго, Азовскаго и Каспійскаго морей и въ нижнихъ теченіяхъ впадающихъ въ нихъ рѣкъ. 4) *Колкійскій ракъ* (*A. colchicus*) въ рѣкѣ Ріонѣ. 5) *Даурскій ракъ* (*A. dauricus*) въ верхнемъ, и 6) *ракъ Шренка* (*A. Schrenkii*) въ среднемъ и нижнемъ теченіяхъ Амура.

Употребленіе раковъ въ пищу населеніемъ внѣ городовъ у насъ весьма ограничено, и только на Дону, по побережью Чернаго моря и въ губерніяхъ западныхъ и сѣверо-западныхъ все населеніе ѣстъ раковъ. Были попытки на Волгѣ утилизировать раковъ для приготовленія жестяночныхъ консервовъ (Лавровъ въ Вольскѣ), но безуспѣшно; зато въ Алешкахъ, Таврической губ., давно уже процвѣтаетъ сушка рачьихъ шеекъ, каковымъ промысломъ занимаются весьма многіе жители этой мѣстности, продавая свой консервъ по 8 руб. пудъ.

Такъ какъ окрестныя воды главныхъ потребительныхъ центровъ, Петербурга, Москвы и Варшавы не могли удовлетворять требованіямъ рынка, то организовалась доставка раковъ на эти рынки изъ Новгородской губ., Финляндіи, Виленской, Гродненской и Ковенской губерній. Но съ развитіемъ въ Западной Европѣ чумы раковъ, указанныя губерніи стали вывозить раковъ и за границу, для чего въ пограничныхъ губерніяхъ Ковенской, Сувалкской, были устроены «рачьи депо» (сажалки, пруды съ ключевой водой) для временнаго содержанія, подкормки и сортировки раковъ, свозимыхъ изъ окрест-

ныхъ водъ. Этотъ промыселъ развился весьма быстро, давалъ хорошій доходъ и можно было думать, что съ продолжающимся возрастаніемъ требованій и нащъ длиннопалый ракъ съ Волги найдетъ себѣ сбытъ. Къ сожалѣнію, и у насъ нѣсколько лѣтъ тому назадъ (въ 1891 г.) обнаружилась рачья чума, которая весьма скоро распространилась по Волгѣ, Дону, Днѣпру, а въ послѣднее время появилась также на Волховѣ и въ Финляндіи.

Моллюски.

Устрица водится у насъ только въ Черномъ морѣ у береговъ Крыма, отъ Евпаторіи, и Кавказа до глубины въ 60 футъ; а такъ какъ здѣсь площадь такихъ глубинъ весьма незначительна, то и устрицъ добывается сравнительно весьма незначительное количество, врядъ-ли превышающее 1 миллионъ, тогда какъ въ Великобританіи добывается устрицъ 1.600.000.000, а въ Сѣв. Американскихъ Штатахъ 5.572.000.000.

Въ Севастополѣ было нѣсколько попытокъ разведенія и откармливанія устрицъ, но всѣ онѣ не имѣли успѣха вслѣдствіе отсутствія у предпринимателей достаточныхъ капиталовъ, а также необходимыхъ свѣдѣній; въ настоящее время работаетъ въ этомъ направленіи «Товарищество устрицеводства», устроившее въ Южной бухтѣ устричный паркъ.

Кромѣ устрицъ, въ Черномъ морѣ существуетъ промыселъ *мидій* или *жакутекъ*, употребляемыхъ въ пищу мѣстнымъ населеніемъ, а также въ незначительномъ количествѣ *чребешковъ* (*Pecten sulcatus*).

Жемчужница (*Unio margaritifera*). Жемчужница весьма широко распространена въ водахъ Россіи, въ особенности же въ рѣкахъ съ свѣтлой, прозрачной водой сѣверной полосы, гдѣ живетъ и форель; особенно славятся рѣчки Сюзма, Сума, Повѣчанка, Нѣмень; но живутъ жемчужницы въ рѣчкахъ и верховьяхъ рѣкъ бассейновъ Балтійскаго, Чернаго и Каспійскаго морей. Въ настоящее время добыча жемчуга наиболѣе развита на Кольскомъ полуостровѣ, гдѣ всегда можно найти въ продажѣ мѣстный жемчугъ самыхъ разнообразныхъ достоинствъ и величинъ по цѣнѣ до 30 и даже 50 руб. за штуку.

Черви.

Изъ червей долгое время, объектомъ обширнаго промысла была *медицинская пиявка*, собиравшаяся повсюду, въ особенности въ Бессарабіи, на Кавказѣ и въ Закавказьѣ, откуда она вывозилась даже за границу и послужила къ обогащенію многихъ мѣстныхъ жителей. Въ настоящее время, съ измѣненіемъ медицинскихъ воззрѣній, употребленіе пиявокъ сократилось до мнимума, и пиявочный промыселъ сократился.

Трипанни, голлотурія, употребляемые въ пищу китайцами, водятся у нашихъ береговъ въ Японскомъ морѣ и здѣсь промышляются въ значительномъ количествѣ для вывоза.

Здѣсь, кстати, упомянемъ о *морской капустѣ* (водоросль), которая промышляется въ весьма значительномъ количествѣ у береговъ Сахалина для вывоза въ Китай.

Наконецъ, въ разныхъ мѣстахъ Россіи, преимущественно въ среднихъ и южныхъ губерніяхъ, существуетъ еще промыселъ прѣсноводной губки, *бадьяи*, которую крестьяне собираютъ, сушатъ и продаютъ въ москательныя лавки и въ аптеки. Этотъ промыселъ довольно значителенъ въ губерніяхъ Кіевской, Полтавской, Харьковской и смежныхъ.

Звѣроловство.

Россія, занимая площадь болѣе 400,000 кв. географическихъ миль, большей частью покрытой лѣсами, степями и тундрами, и имѣя рѣдкое народонаселеніе, обладаетъ массой звѣрей и богатымъ звѣринымъ промысломъ, составляющимъ, по крайней мѣрѣ на сушѣ, главнымъ образомъ, достояніе кочевыхъ инородческаго населенія. Въсѣтъ съ тѣмъ,

благодаря протяженію Россіи до 10,000 верстъ съ запада на востокъ и до 5,000 верстъ съ сѣвера на югъ, наша фауна звѣрей весьма разнообразна и содержитъ представителей какъ полярнаго, такъ и субтропическаго районовъ. Предметомъ звѣринаго промысла служатъ у насъ: хищные: медвѣдь бѣлый (острова и льдины Сѣвернаго океана), медвѣдь бурый, барсукъ, рассомаха, куница (*Mustela martes*), куница бѣлодушка (*M. foina*), куница желтогорлая (*M. flavigula*), хорекъ (*Faetorius putorius*), кононокъ (*F. Sibiricus*), ласка (*F. vulgaris*), горностай (*F. erminea*), норка (*E. lutreola*), соболь (*Mustela zibellina*), выдра рѣчная или порѣчья (*Lutra vulgaris*), выдра морская или комчатскій бобръ (*Enchydris marina*), волкъ, красный волкъ (*Canis alpinus*), лисица, корсакъ (*Canis corsac*), песецъ (*C. lagopus*), амурскій енотъ (*C. procyonoides*), рысь (*Felis lynx*), дикая кошка (*F. catus*), амурская лѣсная кошка (*F. sndata*), степная кошка (*F. manul*), барсъ (*Felis irbis*), тигръ (*G. tigris*), гиена (*Hyuena striata*); грызуны: бѣлка, сусликъ, бобръ рѣчной, зайцы; многокопытные: кабанъ; двукопытные: лось (*Alces palmatus*) изюбрь (мараль, *Cervus maral*), козуля (*C. capreolus*), олень благородный (*C. elaphus*), сѣверный олень (*C. tarandus*), кабарга (*Moschus moschiferus*), дзеренъ (*Antilope gutturosa*) кара—куйрюкъ или джейранъ (*A. subgutturosa*), кудрявая антилопа (*A. crispa*), горный козель (тикъ или тукъ, *Capra sipirica*), туръ (*C. caucasica*), горный баранъ (*Ovis argali*), зубръ (*Borurus*), якъ (*B. gruniens*); однокопытные: дикий осель (джиггетай, *Equisgemonius*); ластоноги: нерпа (*Phoca annelata*), тюлень (*Ph. vitulina*), лисунъ (*Ph. graenlandica*), лахтанъ (*Ph. barbata*), тевякъ (*Cystophora cristata*), тюлень каспійскій (*Ph. caspia*), тюлень байкальскій (*Ph. baikalensis*), котъ (котикъ, *Otaria ursina*), моржъ (*Trichechus rosmarus*); китообразные: нѣсколько видовъ дельфиновъ (*Delphinus delphis Del phoecena*), бѣлуха (*Delphinapterus leucas*), косатка (*Ooca gladiator*), нарваль (*Monodon monoceros*), бутельнозъ (*Hyberodon didos*), киты: длиннорукій китъ (*Megaptera boops*), носатый китъ (*Balaenoptera rostrata*), сайденый китъ (*B. borealis*), мойвенный китъ (*B. musculus*), шій китъ (*B. sibbaldii*), китъ Андреева (*B. Andrejewi*), китъ Гримма (*B. Grimmi*) и ещенѣсколько китовъ Восточнаго океана, ближе опредѣленныхъ, между которыми встрѣчается одинъ видъ, по крайней мѣрѣ близкій къ наиболее цѣнному гренландскому киту.

Изъ птицъ объектомъ промысла служатъ главнымъ образомъ рябчики, тетерева, куропатки, гуси, лебеди, утки, между которыми особеннаго вниманія заслуживаетъ *gala*, и разныя другія крупныя и мелкія формы, въ особенности въ послѣднее время добываемыя въ значительномъ количествѣ ради ихъ перьевъ, идущихъ на украшеніе дамскихъ нарядовъ.

Хотя звѣроловствомъ и охотой у насъ занимаются повсемѣстно, но охотой какъ промысломъ, составляющимъ главное занятіе населенія или по крайней мѣрѣ видимымъ подспорьемъ въ хозяйствѣ его, занимаются лишь въ мѣстахъ некультурныхъ, сплошь покрытыхъ лѣсами, или тундрами, или степями, или, наконецъ, въ морѣ. Такъ, все инородческое населеніе нашего сѣвера, отъ Лапландіи до Камчатки, — самоѣды, зыряне, тунгузы, якуты, имяч. ороки, а также инородцы степные — башкиры, киргизы, живутъ звѣринымъ промысломъ; но и для русскаго населенія тѣхъ мѣстъ звѣроловство имѣетъ существенное значеніе, какъ побочный промыселъ, служащій подспорьемъ въ ихъ хозяйствахъ, главнымъ же образомъ путемъ скупа и перепродажи пушнины; наконецъ, промыселъ морскаго звѣря большею частью составляетъ принадлежность прибрежнаго населенія и нерѣдко служитъ основаніемъ крупныхъ промышленно-торговыхъ предпріятій.

За отсутствіемъ статистики звѣроловнаго промысла, которой, конечно, и быть не можетъ въ виду существующихъ условій его, отдаленности мѣстностей и некультурности нашихъ звѣролововъ, нѣтъ никакаго возможности представить хоть сколько нибудь точную оцѣнку доходности звѣроловнаго промысла или даже числа звѣролововъ; но слѣдующія отрывочныя данныя, заимствованныя изъ официальныхъ отчетовъ администраціи и дополненныя частными свѣдѣніями, даютъ все-таки нѣкоторое понятіе о размѣрѣ и характерѣ промысла.

Въ Финляндіи, гдѣ существуетъ правильно организованная охота и точная реги-

страція, въ 1891 г. убито 106 медвѣдей, 12 волковъ, 131 рысь, 59 росомахъ, 4,429 лисицъ, 366 выдръ, 124 куницы, 1,721 горностаи, 6,383 хищныхъ птицъ и ежегодно бьется до 5½ тысячъ тюленей (2,300 въ Ботническомъ заливѣ, 1,200 въ Балтійскомъ морѣ (Аландскіе острова), 1,600 въ Финскомъ заливѣ (Гохландъ) и около 400 въ Ладожскомъ озерѣ); кромѣ того, добывается весьма много дичи.

Въ Эстляндской, Лифляндской, Псковской и Петербургской губерніяхъ звѣроловство существуетъ во всѣхъ лѣсистыхъ мѣстностяхъ, но особаго промысловаго значенія не имѣетъ, кромѣ тюленьяго промысла на остр. Руно, полуостровѣ Тварбе, Финскаго залива и Ладожскаго озера, гдѣ добывается до 2,000 тюленей.

Въ Новгородской губ. развитъ промыселъ зайца, въ особенности на Валдайской возвышенности, откуда вывозится въ Петербургъ до 30,000 пудовъ битаго и до 15,000 штукъ живыхъ зайцевъ. Здѣсь-же добывается до 3,000 хорьковъ, куницъ, горностаи и норки, до 2,000 лисицъ (частію лиснята выкармливаются разной падалью) волковъ, и барсучковъ; затѣмъ добывается много пернатой дичи, отправляемой въ Петербургъ; кромѣ того, медвѣди, волки, зайцы и пер. дичь въ значительномъ количествѣ убиваются пріѣзжающими изъ Петербурга и Москвы охотниками.

Въ Олонецкой губ. охотниковъ-промышленниковъ насчитывается болѣе 10 т. человекъ, которые бьютъ до 100,000 штукъ хищныхъ звѣрей, 200,000 бѣлокъ и до 1 милліона паръ дичи; но въ настоящее время съ вырубкой лѣсовъ, замѣтно уменьшеніе добычи промысла. Такое же уменьшеніе звѣроловства замѣчается въ Вологодской губерніи.

Въ Архангельской губ. звѣринымъ промысломъ постоянно занимаются до 12,000 человекъ, которые промышляютъ до 20,000 тюленей, до 200 моржей, 400 бѣлыхъ и бурыхъ медвѣдей, 1,000 бѣлухъ и много лисицъ, песцовъ и другихъ мелкихъ хищниковъ, до 100,000 и болѣе бѣлокъ и, наколець, массу рябчиковъ и тетеревовъ. Кромѣ того, на о-вѣ Колгуевѣ бьются гуси и собирается гагачій пухъ.

Въ Пермской губ. звѣроловство составляетъ одно изъ главныхъ занятій уѣздовъ Чердынскаго, Соликамскаго и Верхатурскаго; всѣхъ звѣролововъ насчитывается до 9,000 человекъ, которыми добывается до 200,000 крупныхъ и мелкихъ пушныхъ звѣрей.

Въ Тобольской губ. звѣроловствомъ занимаются всѣ инородцы главнымъ образомъ Березовскаго, Сургутскаго и Туринскаго округовъ. Главный предметъ добычи—соболь, горностаи, лисица, рѣчной бобръ, выдра, бѣлка, волкъ, медвѣдь; кромѣ того, по побережью Сѣвернаго океана, бьютъ моржей, бѣлухъ и бѣлыхъ медвѣдей.

Въ Томской и Иркутской губ. звѣропромышленниковъ насчитываютъ болѣе 10,000 человекъ инородцевъ и русскихъ, живущихъ въ тайгѣ и вообще глухихъ мѣстахъ. Главный объектъ промысла—бѣлка, двукопытныя и затѣмъ уже разные хищные звѣри и пернатая дичь (рябчики, тетерева, гуси). Особенно выгодной, въ случаѣ удачи, бываетъ охота на изюбра (мараловъ), молодые рога котораго, подъ именемъ *пантъ*, идутъ по высокой цѣнѣ, до 200 р. за пару или до 12 р. за фунтъ, въ Китай, гдѣ ихъ употребляютъ какъ лекарственное средство. Другимъ цѣннымъ продуктомъ является мускусъ или кабаржъ струя отъ кабарги (*Moschus moschiferus*).

Въ Якутской области звѣроловство особенно развито въ сѣверныхъ округахъ,—Колымскомъ и Верхоянскомъ, гдѣ занимаются имъ всѣ инородцы числомъ около 9,000 человекъ, добывающихъ до 1 милл. пушныхъ звѣрей и между прочими до 30,000 горностаевъ, столько же песцовъ и лисицъ, нѣсколько сотъ рѣчныхъ бобровъ, до 10,000 козь и оленей, до ½ милл. бѣлокъ.

Въ Приморской и Амурской областяхъ звѣроловствомъ занимаются также всѣ инородцы и кромѣ того казаки и крестьяне; предметомъ промысла служатъ: медвѣдь, волкъ, красная и чернубурая лисица, песецъ, выдра, барсукъ, хорекъ, амурскій енотъ, соболь, рысь, тигръ, изюбрь, козы, бѣлки, кабаны. Самый цѣнный звѣрь—тигръ, шкура котораго цѣнится до 100 р., и кромѣ того его кость и желчь продаются китайцамъ за 20—30 р.; затѣмъ изюбрь, для продажи пантъ также въ Китай; далѣе шкуры всѣхъ звѣрей нашей восточной окраины цѣнятся весьма высоко благодаря ихъ высокой добротности, превос-

ходящей не только европейскіе, но и западно-сибирскіе сорта. Кромѣ промысла лѣсных звѣрей, здѣсь существуетъ и промыселъ морского звѣря, — моржа, бѣлуги, китовъ, массы тюленей, комчатскаго бобра (до 150 штукъ) и, на Командорскихъ и Тюленьемъ островахъ, котика.

Котовый или котиковый промыселъ на Командорскихъ островахъ, отдаваемый въ аренду съ 1871 года, далъ арендаторамъ съ 1871 по 1880 г. 305,358 шкуръ или почти 30½ тыс. въ годъ; съ 1881 по 1890 г. по 462,516 шк. или по 46 тыс. въ годъ и съ 1891 по 93 — 95,837 шкуръ или по 30½ тыс. въ годъ; кромѣ того, воровскими шхунами упромышлено, сколько извѣстно, съ 1871 по 1880—11600 котовъ, съ 1881 по 1890—279,365 и съ 1891 по 1893 г. — болѣе 250,000!

Китовымъ промысломъ въ Восточномъ океанѣ, Беринговомъ и Охотскомъ моряхъ занимаются главнымъ образомъ американцы и англичане, изъ нашихъ же предпринимателей въ настоящее время занимается тамъ графъ Кейзерлингъ.

Въ Забайкальской области звѣроловнымъ промысломъ занимаются тунгузы, которые бьютъ довольно много изюбря и бѣлокъ; кромѣ того, на Байкальскомъ озерѣ добывается Байкальскій тюлень въ количествѣ болѣе 1,000 штукъ.

Въ Акмолинской области звѣроловство болѣе развито въ Петропавловскомъ и Омскомъ уѣздахъ и составляетъ исконный промыселъ киргизовъ. Добывающихъ болѣе 200,000 штукъ разныхъ пушныхъ звѣрей.

Въ Семирѣчинской области рядомъ съ медвѣдями, барсуками, хорьками, горностаями, лисицами и куницами промышленяются тигры, барсы, рыси и дикія кошки, съ другой же стороны кабаны, сайгаки, изюбры и степные бараны. Охотою занимаются кочевники, частью русскіе. Общее число убитыхъ звѣрей обыкновенно не велико, не превышаетъ 20—30,000 штукъ, но оно выкупается величиной и цѣнностью главныхъ промысловыхъ звѣрей.

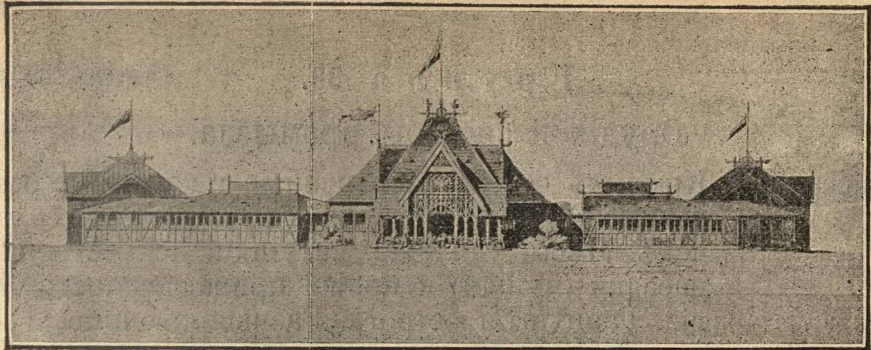
Въ Туркестанѣ, Закаспійской и Уральской областяхъ звѣроловство не имѣетъ уже того значенія, хотя и здѣсь добывается кочевниками и казаками значительное число хищныхъ звѣрей, сайгаковъ и кабановъ; тоже и въ Оренбургской и Уфимской губерніяхъ, гдѣ звѣриннымъ промысломъ занимаются башкиры.

Въ Астраханской губ. развитъ промыселъ хорьковый (до 20,000 штукъ), равно лисій и, въ послѣднее время, ловъ водоплавающихъ и голенастыхъ птицъ, ради пера, идущаго на модныя украшенія и вывозимаго за-границу въ значительномъ количествѣ. Наибольшее же значеніе имѣетъ тюлений промыселъ, сосредоточенный на тюленьихъ островахъ, гдѣ тюленя бьютъ до 70,000 штукъ.

Относительно всей остальной Россіи можно сказать лишь, что вездѣ существуетъ звѣроловство, но оно производится уже не профессиональными промышленниками, а сельскимъ населеніемъ или въ свободное отъ хозяйственныхъ работъ время, или даже случайно, иногда ради отдыха, въ видѣ развлеченія, какъ охота, спортъ. Тѣмъ не менѣе общая сумма добываемаго этимъ путемъ звѣря и птицы должна быть довольно значительна, судя по тѣмъ цифрамъ, которыя извѣстны въ случаяхъ существованія регистраціи, какъ, напр. въ Финляндіи (см. выше).

Принимая во вниманіе, что на одну Ирбитскую ярмарку привозится сибирской пушнины на 3 милл. руб., затѣмъ имѣя въ виду вывозъ пушнины по восточному побережью, изъ Камчатки, съ Командорскихъ острововъ, далѣе добычу въ Европейской Россіи и, наконецъ принимая въ соображеніе, что тоже звѣроловство непосредственно кормитъ и одѣваетъ все звѣроловное населеніе, нельзя оцѣнить годовую добычу отъ нашего звѣроловнаго промысла менѣе 10—12.000,000 руб.

Но этотъ промыселъ падаетъ съ каждымъ годомъ подъ вліяніемъ культуры, и, по всей вѣроятности, недалеко то время, когда онъ и въ Сибири потеряетъ свое выдающееся значеніе, какъ потерялъ уже въ Европейской Россіи, гдѣ часто лишь названія урочищъ напоминають о бывшихъ здѣсь нѣкогда «бобрехъ гонахъ», «зубровыхъ пуцахъ» и пр.



ОТДѢЛЪ V

Охотничьи, пушные и рыбные промыслы.

Группа 37.

Рыбы, раки, моллюски и др. животныя русской водной фауны, составляющія предметъ промысла и спорта.

Классъ 131. Чучела, слѣпки и рисунки.

1 **Астраханское управление рыбными и тюленьими промыслами,**
Астрахань.

1) Чучело осетра, 2) Чучело севрюги, 3) Чучело стерляди, 4) Чучело шипа,
5 Чучело лосося).

2 **Истамановъ, Степанъ Соломоновичъ.**

Степановскій промыселъ. Промыселъ находится въ Зюль-Остовомъ Култукъ, на берегу Каспійскаго моря, въ Джеватскомъ уѣздѣ, Бакинской губ., открытъ съ 1888 года. Орудія рыболовства—эмбенская сѣть, крючковая снасть, бѣлужьи аханы и распорный неводъ. На промыслѣ постоянно работаютъ: плотникъ, бондарь, слесарь, онъ же кузнецъ, четыре икрянника, четыре клеевщика, четыре солильщика, четыре вязальщика. Рабочіе русскіе и мусульмане. Количество временныхъ рабочихъ: мужчинъ 600, женщинъ 100 и дѣтей 180. Наибольшій годичный заработокъ 500 руб., наименьшій 120 руб. При промыслѣ имѣется аптека и фельдшеръ. Продукты промысла сбываются въ Астрахань, Одессу, Галаць.

Осеѣрь
Севрюга } законсервированы въ формалинѣ.
Шипъ }

3 **Каврайскій, Федоръ Федоровичъ, Тифлисъ.**

Фотографіи лососевыхъ рыбъ Гокчинскаго озера.

4 **Мерзлютины, братья, Торговый домъ, Архангельскѣ.**

Факторія въ становищѣ Териберка, на Мурманскомъ берегу.

Спиртовые экземпляры мурманскихъ рыбъ, мойвы, хищной зубатки, пестрой зубатки, сней зубатки, шикши, трески, окуня, рынбаны, налима, ската, щуки, палтуса.

5 **Остроумовъ д-ръ Севастополь.**

Коллекція рыбъ Чернаго моря въ фармалинѣ.

6 **Уральское казачье войско, (коллективный экспонентъ).**

Коллекція рыбъ, водящихся въ водахъ Обл. Уральского каз. войска, въ спиртѣ и чучелахъ. Собрана Н. А. *Бородины*мъ.

Г р у п п а 38.

Орудія и способы промысла.

Классъ 132. Крючныя орудія. Деревянные и каменные рыболовные крючки. Сортименты металлическихъ удочекъ. Лѣсы, удилица, катушки, искусственныя насадки (мушки) и прочія принадлежности ужения. Гарпуны и острога. Разныя крючковые снасти, кусовыя и самоловныя и принадлежности къ нимъ, какъ-то: балберы, поводки, напилки для остроговъ и т. д.

7 Астраханское Управленіе рыбными и тюленьими промыслами.

(См. классъ 131).

1) Самоловная снасть. 2) Сторожья самоловной снасти. 3) Чипчигъ самоловной снасти. 4) Набойникъ рѣчной. 5) Снасть сомовникъ. 6) Шашковая снасть. 7) Лещетки. 8) Вьюрокъ. 9) Влсны. 10) Крючекъ сибирочный. 11) Крючекъ живодновскій. 12) Крючекъ коваледь. 13) Крючекъ самоловный морской. 14) Крючекъ самоловный рядовой. 15) Крючекъ чипчигъ. 16) Крючекъ туркменскій. 17) Набойникъ. 18) Калмыцкія уды. 19) Кусокъ уры. 20) Темлякъ для багрения. 21) Кошка. 22) Подпукъ.

8 Дмитріевъ, Алексѣй Алексѣевичъ, Москва, Дѣвичье поле, Большая Царицынская ул., здание университетскихъ клиникъ.

Работаетъ одинъ въ свободное отъ службы время; сумма производства въ годъ 500 р. Имѣетъ 2 большія сереб. медали отъ Общ. Аклиматизаціи раст. и жив.; большую серебр. медаль Мин. Госуд. Им. за Всерос. Выставку рыбол. 1889 г. и 2 жетона отъ Общества любит. рыболовства.

1) 45 удилицъ нахлыстовыхъ, донныхъ, прудовыхъ и для ловли въ проводку. 2) Строжна. 3) Ящикъ для рыболовныхъ принадлежностей и инструментовъ. 4) Коробка для запасныхъ лесъ и крючковыхъ. 5) Кабылки орѣхового и красного дерева. 6) Грабли складныя для чистки дна. 7) Три подсачка. 8) Садокъ для рыбы. 9) шесть лесъ плетеныхъ шелковыхъ (по 100 аршинъ) 10) четыре кружковъ-поставушекъ. 11) тринадцать разныхъ поплавокъ. 12) Мотовильце. 13) Коробка для червей.

9 Императорское Россійское Общество рыбодовства и рыболовства, С.-Петербургъ.

Основано въ 1881 г. Имѣетъ 5 отдѣленій: — Лифляндское въ г. Юрьевѣ, Кіевское въ Кіевѣ, Уральское въ Уральскѣ, Кавказское въ Тифлисі и Черноморское въ Севастополѣ.

Образцы орудій лова и моделей судовъ и пр. главныхъ промысловыхъ районовъ: Каспійско-Волжскаго, Каспійско-Уральскаго, Мурманскаго, Балтійскаго побережья и Приморской области.

I. Каспійско-Волжскій районъ: 1) Крючковая снасть. 2) Шашковая снасть изъ Самары. 3) Глистная изъ Самары. 4) Туркменскій крючекъ для лова бѣлугъ съ Мангитшлага.

II. Уральскій районъ: 5) Багорчикъ. 6) Сандовъ. 7) Острога. 8) Багоръ сарошнй. 9) Багоръ водышекъ. 10) Подбагреникъ. 11) Пешня для колки льда при зимнемъ ловѣ съ Урала.

III. Куримскій районъ: 12) Удочки изъ шиповъ дерюги. 13) Двойныя удочки металлическія. 14) Влестны.

IV. Мурманскій районъ: 15) Блокъ для тресковыхъ лесъ. 16) Блокъ для тресковыхъ ярусовъ. 17) Ярусъ для лова трески невдалекѣ отъ берега. 18) Кубасъ (вѣха) для яруса. 19) Якорь для яруса. 20) Ярусъ для лова трески. 21) Ярусъ для лова палтуса.

V. Приморская область: Предметы племени Орочъ въ мѣстности Императорской гавани: 22) Крюкъ для удочки на крупную рыбу. 23) То-же сред. величины съ остриемъ изъ клыка Кабарги. 24) Трехзубый оконечникъ остроги.

VI. Псковское озеро: 25) Дырава для лова налимовъ. 26) Влестна.

10 **Истамановъ**, С. С. (См. классъ 131).

Крючковая снасть самоловная. Скамейка точильная для снастных удочекъ.

11 **Мельниковъ**, Вячеславъ Александровичъ, *Севастополь*.

Принадлежности морского ужения: удочка изъ 9 колецъ, удочка черная, удочка бѣлая, отцѣпъ, крючекъ для вытаскиванія рыбы. Коллекція принадлежностей морского ужения рыбъ.

12 **Мерзлютины, братья, Торговый домъ**.

(См. классъ 131).

Разные сорта крючковъ для лова рыбы на Мурманъ.

13 **Никольскій рыбоводный заводъ**.

(См. классъ 145).

Коллекція орудій рыбнаго промысла, употребляемыхъ на озерахъ Валдайской возвышенности: 1) 10 удочекъ для зимняго, подледнаго лова окуней и щуки. 2) 10 „наживокъ“, деревянныхъ удъ, для лова налимовъ. 3) Острога для боя наростовахъ леща, язя и щуки.

14 **Олонецкій Губернскій Статистическій Комитетъ, Олонецкая губ., Петро-заводскъ**.

Орудія рыболовства: 1. Деревян. крючекъ. 2. Дорожка-крючекъ. 3. Острога.

15 **Павловъ**, Иванъ, *Псковская губ. и у., Слободская вол., с. Куля*.

1. Удочка Шорта или Чудо-уда.

16 **Родионовъ**, Василий Ермолаевичъ, *Тамбовская губ., Борисоглебскъ, с. д.*

1. Три рыболовныхъ снаряда: самоподсѣкатели.

16bis **Сапожниковы, братья, Астрахань**.

Коллекція орудій рыбныхъ промысловъ.

Фирма существуетъ съ 1819 года, имѣетъ кромѣ рыболовныхъ промысловъ, паровой бондарный заводъ. Годовой оборотъ отъ рыбнаго дѣла 90000000 р., рабочихъ и служащихъ до 12000 челов., заработокъ коихъ большей частью зависитъ отъ улова рыбы (сѣльно помѣсячно и попутинно). Имѣются два доктора, больница и нѣсколько приѣмныхъ покоевъ. Фирма имѣетъ разныя награды.

90892

17 **Торговый домъ „Исай Егоровичъ Пытоевъ и К^{ча}“, Тифлисъ, Нагорная ул., собств. домъ**.

Арендуетъ съ 1879 г. казенный промыселъ Банковскій, на р. Куръ. На промыселъ 50 главныхъ мастеровъ, рабочихъ: 1,305 постоянныхъ, 600 временныхъ мужчинъ, 75 женщинъ и 30 подростковъ. Число рабочихъ часовъ 8. На промыселъ больница съ врачомъ и фельдшеромъ. Годовое производство равняется 200,000 пуд. разныхъ рыбъ, стоимостью 1.100,000 р. Матеріалы для орудій пока получаютъ изъ Астрахани на 120,000 р. въ годъ. Товаръ сбывается въ Закавказье, Астрахань, Москву и Одессу. Награды: Золотая медаль на Лондонской рыболовной выставкѣ 1883 г. и первой Всероссийской рыбопромышленной выставкѣ въ 1889 г., въ С.-Петербургѣ. Крючковая снасть.

18 **Уральское казачье войско**.

(См. кл. 131).

1. Модели принадлежностей сборки на багренное рыболовство по р. Уралу: багренныя сани, багри разныхъ размѣровъ, дѣшная, сакъ, водышекъ, строга, подбагреникъ. 2) Влесли для судака и окуня. 3) Якорекъ.

19 **Черноморскій отдѣлъ Императорскаго Россійскаго Общества рыбководства и рыболовства, Севастополь**.

Коллекція образцовъ орудій рыболовства, употребляемыхъ въ Азовскомъ морѣ у Кубанскихъ гирлъ: 1) Крючковая самоловная снасть. 2) Коль и набой (дерево отпилено) для укрѣпленія мачтъ на днѣ. 3) Санникъ (часть дѣрева отпилена). 4) Темлякъ

Классъ 133. Деревянные орудія. Ванды, морды, коты, верши, модели забоекъ, загородокъ, коробовъ и проч., а также желѣзные ловушки для угрей и т. д. Драги для устриць и жемчужинъ.

20 Астраханское Управленіе рыбными и тюленьими промыслами.

(См. классъ 132).

1) Ванды. 2) Чечни. 3) Самоловка. 4) Модель котца. 5) Нереды.

21 Зотовы, братья, Петръ, Иванъ и Алексѣй Ивановичи, С.-Петербургъ, с. Рыбацкое.

Фирма занимается рыболовствомъ въ С.-Петербургскихъ водахъ съ 1716 г. Въ настоящее время фирма имѣетъ 6 тоней, на которыхъ глав. мастеровъ (атамановъ) 12 человекъ, рабочихъ постоянныхъ 150 и временныхъ 100. Заработная плата отъ 11 до 40 руб. въ мѣсяцъ, при готовомъ содержаніи. Награды: Большая серебряная медаль на Всероссийской рыбопромышленной выставкѣ 1889 г.

1) Бураки для лова многогъ въ Невѣ, длина 16 вершковъ. 2) Бураки для лова многогъ въ устьяхъ рѣки и на взморьѣ, 12 верш.

22 Императорское Россійское Общество рыбоводства и рыболовства.

(См. классъ. 132).

Приморская область. 1) Модель запора для ловли рыбы въ Камчаткѣ, изъ окрестностей Петропавловска.

23 Инспекторъ рыбныхъ промысловъ въ Финляндіи.

(Въ финляндекомъ павильонѣ).

1) Модель: закола рати, большой мережи и мелкаго закола. 2) Модели заголовъ (Торнео и Кумо). 3) Модель ящика для лова угрей.

24 Каврайскій. Федоръ Федоровичъ.

1) Чертежи разныхъ забоекъ въ верхней Курѣ.

25 Никольскій рыбоводный заводъ.

(См. классъ 132).

1) Пузухи (2 штуки).

26 Олонецкій Губернскій Статистическій Комитетъ.

(См. классъ 132).

1) Морда (верша). 2) Морда изъ ивовой коры. 3) Морда изъ канарь.

27 Уральское казачье войско.

(См. классъ 132).

Модели морды и котца.

Классъ 134. Сѣтяныя орудія. Сачки, саки, бредни, сѣти плавныя и ставныя, оборы, приволочки, волокуши, невода разныхъ видовъ и наименованій и проч., а также разные сорта сѣтей и плахъ ручной и машинной работы. Способы и материалы для предохраненія сѣтей отъ порчи.

28 Астраханское Управленіе рыбными и тюленьими промыслами.

(См. классъ 133).

1) Иглицы неводныя. 2) Полки неводныя. 3) Образцы дѣлей неводныхъ. 4) Балберы зимнія и лѣтнія. 5) Образцы подборъ и урѣзовъ. 6) Кусокъ пятной веревки. 7) Воченокъ неводной. 8) Урокъ для очистки тоней. 9) Сѣть

ставная вобельная. 10) Сътъ ставная селедочная. 11) Сътъ плавная судачья. 12) Сътъ плавная селедочная. 13) Сътъ плавная вобельная. 14) Плавной рѣжакъ. 15) Кусокъ плавновской чиканки. 16) Трехстѣнная плавная сътъ. 17) Вукъ плавновскій. 18) Выбѣжки изъ троста. 19) Выбѣжки изъ сѣти. 20) Сътъ ставная эмбенская. 21) Съти ставныя судачьи. 22) Аханъ осетровый морской. 23) Аханъ осетровый черновой. 24) Аханъ осетровый бѣличій. 25) Аханъ бѣлужій. 26) Образцы дѣлей ставныхъ сѣтей. 27) Образцы машинныхъ сѣтей Воцилло. 28) Лямки неводныя. 29) Образцы ташей неводныхъ. 30) Понудуха. 31) Погоняя. 32) Сътъ морская плавная. 33) Плавной осетровый рѣжакъ. 34) Вентеръ съ крыльями. 35) Вентеръ съ крышкою. 36) Секретъ зимній. 37) Секретъ весенній. 38) Съти накидныя. 39) Наметь. 40) Пятной колъ. 41) Маякъ морской плавновскій. 42) Связка дубоной травы. 43) Сюзга обыкновенная. 44) Уракъ для кожи камыша. 45) Завойки.

29 **Броневскій, Юльянъ Ивановичъ.**

(См. классъ 147).

1) Мережа для ловли форелей.

30 **Зотовы, братья Петръ, Иванъ и Алексій Ивановичи.**

(См. классъ 133).

1) Мережа для лова налима. 2) Мережа для лова корюшки. 3) Неводъ для лова лосося (длина крыльевъ отъ 30 до 80 саж. маховыхъ). 4) Съти для неводовъ для лова корюшки. 5) Сачки для вылавливанія рыбы изъ садка (ручки отрѣзаны на 3 аршина).

31 **Инспекторъ рыболовныхъ промысловъ въ Финляндіи.**

(Въ финляндскомъ павильонѣ).

(См. классъ 133).

1) Съти для лова салаки, сига, окуней, леща, рябушки, тюленей. 2) Сакъ для лова сига.

32 **Императорское Россійское Общество рыбоводства и рыболовства.**

(См. классъ 133).

Каспійско-Волжскій районъ. 1) Волокуша для лова сельди. 2) Вентеръ. 3) Образцы сѣтей, употребляемыхъ въ Астрахани.

Куринскій районъ. 4) Шамайная сѣть.

Уральскій районъ. 5) Бѣлорыбочная сѣть. 6) Курхайская сѣть. 7) Плавная северюжья сѣть. 8) Модель черхальскаго невода. 9) Уральный неводъ.

Восточная Сибирь. 10. Якутская волосяная плавная сѣть для лова харіуса, ленька, тайменя.

Аральскій районъ. Образцы кендыря, какъ матеріалъ для рыболовныхъ сѣтей.

33 **Истамановъ, С. С.**

(См. классъ 132).

1) Модель распорнаго невода (уменьш. въ 100 разъ). 2) Перекосина. 3) Отпорный багоръ. 4) Плицы. 5) Щупъ. 6) Лѣшотка. 7) Распоръ. 8) Эмбенская сѣть. 9) Сторожня съ чипчиками. 10) Набойникъ. 11) Подготовка. 12) Темлякъ. 13. Зюзга.

34 **Леесманъ, Іосифъ Мартиновичъ. Ревель, Б. Батарейная, собств. домъ.**

Механическій сѣте-вязальный заводъ, основанъ въ 1893 г., работаетъ 7 машинами, съ керосиновымъ двигателемъ въ 6 силъ. Въ годъ производится 4000 сѣтей на 35200 р. Бумажная пряжа 175 центнеровъ на 25000 марокъ получается изъ Баваріи. На заводѣ 1 мастеръ, 2 рабочихъ мужчинъ, 20 женщинъ и 6 дѣтей. Удостоенъ б. серебр. медалью на выставкѣ въ началѣ 1894 г.

16 сѣтей.

35 **Маиловъ, Лазаръ Ивановичъ.**

Хиллинскій и Зубовскій промыслы на р. Куръ, въ Джеватскомъ уѣздѣ, Бакинскій губ. На промыслахъ постоянно работаютъ до 8 человекъ главныхъ мастеровъ, 50 мужчинъ, 25 женщинъ; количество временныхъ рабочихъ достигаетъ до 400 чел. Годовое вознагражденіе служащихъ отъ 300—700 руб., для временныхъ отъ 10—15 р. въ мѣсяць. Всѣ рабочіе на хозяйскихъ харчахъ. При промыслѣ имѣется больница на 8 кроватей, при ней аптека и фельдшеръ. Два раза въ недѣлю больницу посѣщаетъ врачъ. Рыбные

продукты промысла доставляются главным образомъ въ Астрахань и затѣмъ въ Батумъ, Одессу, Румынію, Германію.

1) Модель шелковой шамайной сѣти. 2) Модель плавной северюжьей сѣти.

35 bis. **Лесенко, Ефимъ Ильичъ.** *ст. Журовка, Р.-Вор. ж. д., село Данцево,*
Два вентера.

36 **Николаевъ. Д. А.,** *Уральской обл. Гурьевъ.*

Модели по аханному рыболовству: сани, кошаръ, адевка, бочка, камышь, сѣно, аханъ, полуаханъ, прогонъ, сошило, пышня, сакъ и пр. въ $\frac{1}{8}$ натуральной величины.

37 **Никольскій рыболовный заводъ.**

(См. классъ 132).

1) Лѣтній неводъ смоленый. 2) Мережь, 12 штукъ. 3) Народокъ, для плотвы, 5 штукъ. 4) Сѣтъ уклейница. 5) Оборъ частый. 6) Оборъ рѣдкій. 7) Сѣтъ частица. 8) Бредень тканый. 9) Саковъ 10 штукъ. 10) Крыга. 11) 2 пузухи. 12) Сакъ-наметъ. 13) Ключъ, употребляемый при зимнемъ неводномъ ловѣ. 14) Сошило для проводки жерди подъ льдомъ. 15) Фотографіи зимняго неводнаго лова на оз. Вельѣ. 16) Фотографіи мережь, какъ ихъ ставятъ а) на шукъ и б) на плотву.

38 **Оловецкій Губернскій Статистическій Комитетъ.**

(См. классъ 133).

1) Модель невода. 2) Модель мутника. 3) Модель мережи.

39 **Павловъ, Иванъ.**

(См. классъ 132).

1) Пляшка сѣти ручной работы. 2) Сачекъ. 3) Оборъ для шукъ и лещей. 4) Оборъ для язей, плотвы и окуней. 5) Образцы самоловныхъ сѣтей для шукъ и лещей, 6) сеговъ, язей, плотвы и окуней, 7) уклей, 8) ершей. 9) Мережи. 10) Нароты для снитковъ. 11) Плотвы и окуней и 12) Шукъ и палимовъ.

40 **„Питоевъ, Исая Егоровичъ“, и К^о, Торговый домъ.**

(См. классъ 132).

1) Модель невода. 2) 3 вентера. 3) Северюжь плавная сѣтъ. 4) Осетровая плавная сѣтъ. 5) Лосось плавная сѣтъ. 6) Хашамная плавная сѣтъ. 7) Судачья сѣтъ. 8) Шамайная сѣтъ.

41 **Толстопяты, Владиміръ Илларионовичъ,** *Кубанская обл., станція Таманская.*

Модель подъемаго кефальнаго завода (сѣти).

42 **Черноморскій Отдѣлъ Императорскаго Россійскаго Общества рыболовства и рыболовства.**

(См. классъ 132).

1) Плавная сѣтъ. 2) Сѣтъ для сулы (судака). 3) Сѣтъ для сельявы (шамаи).

43 **Уральское казачье войско.**

(См. классъ 133).

1) Модели принадлежностей при сборкѣ на весеннее северюжье и осеннее плавенное рыболовство по р. Ураду: северюжь сѣтъ, ярыга, неводъ, тагарка, одеръ, корыто, грохотка, походные столики, стулья, запасъ сухарей, овса и т. п.

2) Модель рѣжаковъ, употребляемыхъ для подледнаго лова рыбы въ р. Уралѣ.

3. Модель сѣти для подледнаго лова.

4) Образцы сѣтей машинной работы, вновь вводимыхъ въ краѣ ради дешевизны и высшаго достоинства. Деревянные издѣлія раб. казака Пальгова

Классъ 135. Промысловыя суда, модели и рисунки ихъ и всѣ принадлежности къ нимъ.

44 Астраханское Управленіе рыбными и тюленевыми промыслами.

(См. классъ 134).

1) Модели: морской своей лодки. 2) Модель распорного неводника. 3) Модель живодновскаго подчалка. 4) Модель подчалка къ эмбенской лодкѣ. 5) Модель подчалка снастного. 6) Модель подчалокъ къ эмбенской лодкѣ. 7) Модель подъездной къ эмбенской. 8) Модель реюши. 9) Модель ловечкой бударки. 10) Модель эмбенской лодки сточной. 11) Модель распорной рыбницы. 12) Модель живодновской лодки. 13) Модель подчалокъ къ снастной эмбенской лодкѣ. 14) Плева одноручная. 15) Плева двуручная. 16) Чунки.

45 Гебель, Германъ Федоровичъ, становище Еретики, на Мурманскомъ берегу.

1) Модель люстербота въ 3000 пуд. тоннажа. 2) Модель потбота въ 700 пуд. тон. для лова сельди.

46 Зотовы, братья Петръ, Иванъ и Алексѣй Ивановичи.

(См. классъ 134).

Три лейки для отливанія воды изъ лодокъ.

47 Императорское Россійское Общество рыбоводства и рыболовства.

(См. классъ 134).

Уралскій районъ. 1) Двѣ модели бударь.

Мурманскій районъ. 3) Модель шняки съ принадлежностями. 4) Модели двухъ сель.

Балтійскій районъ. 5) Полумодель рыбацкой лодки въ кирхшилѣ Састмола близъ г. Бьернеборга, въ Финляндіи. 6) Полумодель рыбацкой лодки шхероув Пеллинге въ кирхшилѣ Барго, Ньоландской губерніи.

48 Инспекторъ рыбныхъ промысловъ въ Финляндіи.

(Въ финляндскомъ павильонѣ).

(См. классъ 134).

Модели лодокъ и вельбота.

49 Истамановъ, С. С.

(См. классъ 134).

1) Кулазь. 2) Распорный неводникъ. 3) Сѣтная лодка. 4) Снастная лодка. 5) Рыбница распорная. 6) Распорный якорь.

50 Майловъ, Лазарь Ивановичъ.

(См. классъ 134).

1) Модели: морской рыбницы. 2) Модель распорной рыбницы. 3) Модель неводника. 4) Модель бударки. 5) Модель шамайнаго кулаза.

51 Мерзлютины, братья, Торговый домъ.

(См. классъ 132).

1) Модели: рыбопромысловой лодки съ такелажемъ и пр. 2) Модель шлюпа для промысла тюленей.

52 Никольскій рыбоводный заводъ.

(См. классъ 134).

1) Модель лодки для неводничества на озерахъ Валдайской возвышенности. 2) Якорь къ лодкѣ.

53 Олоонецкій Губернскій Статистическій Комитетъ.

(См. классъ 134).

Модель трехъ-набойной лодки.

54 Павловъ, Иванъ.

(См. классъ 134).

Садокъ-новость (усовершенствованный).

- 55 **Семіоничевъ, Гурьевъ.**
Модель кусовой лодки.
- 56 **Торговый домъ „Исай Егоровичъ Питоевъ и К^о“.**
(См. классъ 134).
1) Модель рыбницы. 2) Модель лодки. 3) Модель кулаза. 4) Плавучій маякъ.
- 57 **Тарнопольскій, Антонъ Витальевичъ, Область Войска Донского, ст. Каменская, собств. домъ.**
Двѣ складныя охотничьи лодки, изобрѣтенныя экспонентомъ въ мартѣ 1896 г.
- 58 **Уральское казацье войско.**
(См. классъ 134).
1) Модель будары въ $\frac{1}{4}$ н. вел., работы Е. Чурова, положенная для перевозки на одеръ.
2) Инструменты по выдѣлкѣ бударъ.
- 59 **Черноморскій Отдѣлъ Императорскаго Общества рыбоводства и рыболовства.**
(См. классъ 134).
1. Модель байды съ принадлежащими къ ней мачтой, веслами, стрюкомъ, кошкой и якоремъ, сдѣланная И. И. Кузько.

Классъ 136. Модели и рисунки способовъ наживленія рыболовныхъ крючковъ.

- 60 **Мельниковъ, Вячеславъ Александровичъ.**
(См. классъ 132).
Образцы насадокъ на удочки, въ шпирту.

Классъ 137. Снаряды и машины для приготовления сѣтей, крючковъ и др. приспособленій лова.

- 61 **Истамановъ, С. С.**
(См. классъ 134)
1) Иглица для метки сѣтей. 2) Полки для метки сѣтей.
- 62 **Мельниковъ, В. А.**
(См. классъ 136).
Машинка для плетенія лесъ.

Группа 39.

Продукты рыболовства и ихъ приготовленіе.

Классъ 138. Икра и вязига.

- 63 **Болдыревъ, Минъ, Уральская обл., Гурьевъ.**
Паюсная икра, въ 2-хъ банкахъ.
- 64 **Бремзенъ фонъ, Анна Евлампіевна, Астраханская губ., Бақланскій промыселъ.**
Икра паюсная осетровая.
- 65 **Витошновъ. Б. Е., Уральскъ.**
Икра паюсная.

- 66 **Ильинъ**, Никифоръ Ивановичъ, *Астрахань, Бѣлгородская ул., собств. домъ.*

Приготовление икры и балыковъ фирма производитъ давно, а въ 1894 г. основала консервную фабрику, на которой находится паровой котель въ 20 силъ и специально пар. котель для варки сельди. При консервной фабрикѣ состоитъ 5 поваровъ и рабочихъ: 20 мужчинъ и 30 женщинъ. Годовое производство 100,000 коробокъ, на 50,000 р.; рыболовный промыселъ имѣеть оборота 400,000 руб.

1) Икра осетровая, бѣлужья и судачья. 2) Вязига. 3) Клей рыбій.

- 67 **Императорское Россійское Общество рыбоводства и рыболовства.**

(См. классъ 135).

1) Образцы фигурной вязиги, Каспійско-Волжскаго района. 2) Вязига изъ трески Мурманскаго района.

- 68 **Истамановъ С. С.**

(См. классъ 137).

1) Икра паюсная, въ боченкахъ. 2) Икра паюсная въ банкахъ. 3) Вязига. 4) Клей.

- 69 **Кошечкинъ**, Василій, *Уральская обл., Гурьевъ.*

Вязига.

- 70 **Максимовъ**, Владиміръ Романовичъ, *Ростовъ на Дону.*

Ачужевскій рыболовный промыселъ, на р. Протокъ (одна изъ устьевъ р. Кубани), арендуется съ 1893 г. Годовой оборотъ 200,000 р. 3 икрянника, 2 солильщика красной рыбы, 120 мужчинъ, 65 женщинъ и 10 дѣтей постоянныхъ рабочихъ, 142 временныхъ. Награды: золотая медаль — на Кавказской выставкѣ 1889 г. и въ Чикаго, 1893 г.

1) Икра. 2) Вязига и 3) Клей рыбій.

- 71 **Маиловъ**, Лазарь Ивановичъ.

(См. классъ 135).

1) Икра. 2) Вязига. 3) Клей.

- 72 **Назарбековыхъ**, З. и Н., **наслѣдники**, *Бакинская губ., Ленкоранскаго у., селение Подгорное.*

Промыселъ—въ Астарѣ Бакинской губ.

Фирма Назарбековыхъ арендуетъ воды хана Талышинскаго и часть персидскихъ водъ въ Гилянскій провинціи, а также производитъ ловъ по билетамъ отъ Управ. рыб. промыслами вост. ч. Закавказскаго края. Годовая производительность 2,000 пуд. паюсной икры, 40 п. рыбаго клея и 50 пуд. вязиги. Награды: золотая медаль, за паюсную икру, на Лондонской рыбопр. выставкѣ 1883 г.

1) Икра паюсная. 2) Вязига. 3) Клей.

- 73 **Питюевъ**, Исая Егоровичъ, и **К^о, торговый домъ.**

(См. классъ 135).

1. Боченокъ паюсной икры. 2. Ящикъ осетроваго клея. 3. Ящикъ вязиги.

- 74 **Поликарповъ**, Платонъ Васильевичъ, *Уральскъ, Прѣтеченская площадь, собств. домъ.*

Производство икры, балыковъ и др. рыбныхъ продуктовъ; производится съ 1868 г. Икры готовится въ годъ на 5,000 р., балыковъ до 30,000 пуд., на 30,000 р., клея на 3,000 р., вязиги на 1,000 р. Рыба принимается отъ ловцовъ рѣчныхъ и морскихъ. Награды: серебряныя медали на выставкахъ: Казанской 1890 г., Уральской 1891 г. и Саратовской 1893 г.

1. Икра. 2. Вязига. 3. Рыбій клей.

- 75 **Поповъ**, Сергѣй Степановичъ.—Свято-Николаевскій морской рыболовный промыселъ. Промыселъ находится въ Зюдь-Остовомъ Култукъ, на берегу Каспійскаго моря, въ Девятекомъ уѣздѣ, Бакинской губ. Открытъ съ 1881 г.

Орудія рыболовства—крючковая снасть, эмбенская сѣть и распорный неводъ. На промыслѣ постоянно работаютъ: семь икрянниковъ, изъ нихъ трое русскихъ, четверо мусульманъ, 15 рѣзальщиковъ, 4 солильщика и 2 клеецника. Временныхъ рабочихъ: 500 мужчинъ, 40 женщинъ и дѣтей 60. Наи-

большій годичный заработок—600 руб., наименьшій—120 р. При промыслѣ имѣется аптека и фельдшеръ. Продукты промысла доставляются преимущественно въ Астрахань, частью въ Одессу, Румынію и Германію.

1) Клей северной и осетровой. 2) Вязига.

75bis Сапожниковы, братья.

(См. классъ 132).

1) Икра. 2) Вязига. 3) Клей.

76 Степаненко, Надежда Васильевна, Ростовъ на Дону.

Рыбопромышленная фирма Степаненко основана въ 1842 г. Промыселъ производится въ разныхъ мѣстахъ Азовскаго моря; готовится въ годъ икры до 5,000 пуд., балыковъ до 3,000 пуд., клея 200 пуд., вязиги 100 пуд., консервовъ и маринов. сельдей до 800,000 коробокъ и свѣжей рыбы продается до 25,000 пуд., всего на сумму $\frac{1}{2}$ милл. рублей. Рабочихъ постоянныхъ: 250 мужчинъ, 25 женщинъ и 40 дѣтей. Награды: золотая медаль 1889 и 1893 г.

1) Икра осетровыхъ рыбъ. 2) Вязига. 3) Клей.

77 Толстопятъ, Владиміръ Илларионовичъ, Кубанская обл., ст. Таманская.

Кефальный заводъ, на берегу Чернаго моря, существуетъ съ 1891 года. Вылавливается кефали, скумбрии и барбуни ежегодно 100—150,000 штукъ, на сумму 3,500 руб.

Икра кефальная, улова 1895 г. Икра, приготовленія текущаго года, будетъ прислана ко времени экспертизы.

78 Цвѣтниковъ, Алексѣй Саввичъ, Кубанская обл., Темрюкскій отд., ст. Новоникшеоблѣевская.

Рыбный заводъ, на р. Протокъ, существуетъ съ 1880 г. Награда: бронзовая медаль на Кавказской выставкѣ 1889 г.

Паюсная икра.

79 Чучина, Екатерина Андреевна, Астрахань, Кутумъ, д. 15.

Рыболовный промыселъ существуетъ съ 1806 года. Рабочихъ до 1,200 мужчинъ и 100 женщинъ, при нихъ 5 икрянниковъ, 5 соледыщиковъ, 5 клевищниковъ. Добывается въ годъ до 40,000 пудовъ красной рыбы, 3,000 пуд. икры кр. рыбы, клея до 200 пуд. и вязиги до 300 пудовъ, всего на сумму до $\frac{1}{2}$ милл. рублей. Награды: серебряная медаль на Московской выставкѣ 1882 г. и золотая медаль на Казанской выставкѣ 1890 г.

1) Икра паюсная бѣлужья. 2) Икра паюсная осетровая. 3) Клей бѣлужий осетровой. 4) Вязига въ пучкахъ и въ формѣ фонарей.

80 Шуръ, Захарій Ивановичъ, Кубанская обл., Должанская станица.

Паюсная икра осетровая.

Классъ 139. Жемчужныя раковины и жемчугъ.

81 Клементьевъ, Петръ Матвѣевичъ, Архангельская губ., г. Кола, станция Теревька, Мурманскаго берега.

Заводъ рыбьяго (тресковаго) жира основанъ въ 1892 г. и состоитъ изъ двухъ паровыхъ котловъ въ 2 и 3 силы и приспособленія для разогрѣванія тресковой ваяксы.

Одинъ боченокъ медицинскаго рыбьяго жира.

Классъ 140. Рыба соленая, сушеная, вяленая и копченая.

82 Башъ, Карлъ Христіановичъ, С.-Петербургъ, Садовая ул., д. 38.

(Въ витринѣ Гинце).

Маринованная сельдь и разные рыбные консервы въ жестянкахъ.

83 Бахеревъ, Иванъ Евсѣевичъ, Псковъ, Александровскій посадъ.

Сниткосушильный заводъ существуетъ съ 1860 г. и имѣеть 16 печей. Ежегодно сушить 8—10000 пудовъ снитка, на сумму 20—25000 рублей. Снитки приобрятаются у мѣстныхъ ловцовъ,—9—11000 четвериковъ, на сумму 11250 до 13750 рублей.

Сушеные снитки псковскіе.

- 84 **Бейль**, Юлій Людвиговичъ, *Херсонская губ., г. Николаевъ, 2 Военная, 30.*
Консервная фабрика работаетъ съ 1 марта по 1 октября въ Очаковѣ и съ 1 сентября по 1 марта въ Одессѣ. Фирма имѣетъ собственные рыболовные заводы и усовершенствованные ледники на Кинбурнской косѣ. Годовой оборотъ 100,000 р. Награды: бронзовая медаль въ Чикаго, бол. серебряная медаль въ Москвѣ 1893 г. и 2 почетн. диплома въ Антверпенѣ 1894 г. Разные рыбные консервы въ жестянкахъ и между ними также бывшіе на выставкахъ въ Чикаго и Антверпенѣ и, стало быть, находившіеся 4 года во всевозможныхъ условияхъ сохраненія.
- 85 **Будинскій**, Сергій Петровичъ, *Кубанская обл., Темрюкскій отдѣль, стан. Таманская.*
1) Боченокъ маринованныхъ сельдей (25 шт.). 2) Ящикъ соленыхъ сельдей (14 шт.).
- 86 **Бурло**, Степанъ Аѳанасьевичъ, *Кубанская обл., Темрюкскій отдѣль, стан. Таманская.*
1) Боченокъ маринованныхъ сельдей (22 шт.). 2) Ящикъ соленыхъ сельдей (20 шт.) и селявы (5 шт.).
- 87 **Бѣлошапка**, Меркурій Ѳеодоровичъ, *Кубанская область, Ейскій отдѣль, станция Камышеватская.*
Балыкъ осенній.
- 88 **Веретенниковъ**, Спиридонъ Петровичъ, *г. Керчь.*
Заводъ рыбныхъ консервовъ существуетъ съ 1888 г. Годовой оборотъ 70000 р. Награды: бронзовая медаль на Симферопольской выставкѣ 1888 года. Разные рыбные консервы въ маслѣ, томатѣ и маринадѣ.
- 89 **Витошновъ**, В. Е.
(См. классъ 138).
Балыки бѣлужьи.
- 90 **Гебель**, Г. Ф.
(См. классъ 135).
1) Боченокъ мурманской сельди зимняго лова.
- 91 **Геггингеръ, Торговый домъ**, *Рига, Никольская ул., 65.*
Консервная фабрика Торг. д. Геггингеръ основана въ 1883 г.; работа производится постоянными (15 мужчинъ и 10 женщинъ) и времен. (15 м. и 60 ж.) рабочими, при 2 мастерахъ, русскихъ подданныхъ. Въ годъ производится 3000—400000 жестянокъ разныхъ консервовъ на 120,000 р. Сбытъ въ Россіи и за границей.—во Франціи, Англии, Италиі, Австрій, Турціи, Персіи, Корей, Америкѣ и Африкѣ.
Награды: званіе поставщика Двора Его Велич. Шаха Персидскаго, 1886 г.; орденъ Льва и Солнца 4 степени, 1888 г.; серб. медаль Невскаго общ. охоты, 1887 г., тоже 1888 г.; серб. медаль въ С.-Петербургѣ, 1889 г.; золотая медаль въ Парижѣ, 1892 г.; высшая награда Имп. Росс. Общ. рыбов. и рыбол., 1893 г.; сер. медаль Росс. Общ. плодоводства.
Разные рыбные консервы въ жестянкахъ.
- 92 **Гинце**, Генрихъ Ивановичъ, *Ревель, Класингская ул., собств. домъ.*
Кильки, шпроты въ маслѣ, маринованные угри.
- 93 **Даніельсенъ**, Даніель Оттоновичъ, *Рига, Б. Невская ул., д. 29.*
Консервная фабрика существуетъ съ 1889 г. Годовое производство 100,000 коробокъ на 30,000 р. Введена машинная задѣлка жестянокъ безъ пайки. Награды: серебряныя медали въ г. Венденѣ 1890 г.; въ Тукумѣ 1890 г.; на Врачебной выставкѣ въ Москвѣ 1894 г.; въ Чикаго 1893 г. и отъ Имп. Росс. Общ. рыболовства и рыболовства 1893 г.; золотая медаль въ Боровичахъ 1894 г.
Разные рыбные консервы въ жестянкахъ.
- 94 **Деминъ**, Василій Васильевичъ, *Ревель, Глиняная ул., собств. домъ.*
Фирма основана въ 1831 году. Производитъ въ годъ до 100,000 жестянокъ килекъ на 50,000 р. Товаръ продается во внутр. губерніи и въ Германію; двѣ мастерицы, 25 постоянныхъ и 25 временныхъ работницъ. Награды: золотыя медали на выставкѣ въ Любекѣ 1895 г. 1.

Ревельскія деликатессы—кильки въ жестянкахъ и полужестянкахъ открывающихся ключемъ.

95 **Доценко**, Григорій Макаровичъ, *Кубанская обл., г. Ейскъ, стан. Данжасанская.*

Рыболовный заводъ на Долгой косъ, на Азовскомъ морѣ, сущ. съ 1894 г. Годовой оборотъ 1,500 р.

1) Копченые рыбацъ, таранъ, судацъ, чебакъ. 2) Балыки сазаній и сомовій. (Видъ конкурса).

96 **Дубининъ**, А. К., въ **Одессѣ**, **Торгово-Промышленная фирма**, владѣлецъ фирмы **Варволомей Антоновичъ Дубининъ**, *Одесса, Ново-рыбная ул., собств. домъ.*

Разные консервы въ жестянкахъ.

97 **Емурановъ**, И. С., *Уральскаго войска, Кулагинская станция.*
Рыбья мука изъ судака, жереха и воблы.

98 **Императорское Россійское Общество рыбодовства и рыболовства.**

(См. классъ 138).

Образчикъ сушеныхъ рыбныхъ мальковъ изъ Витебской губ., кожа сома, съ Куры, выдѣланная для бубень, образцы выдѣланной кожи рыбы кѣты. (Приморская область), мужскія штаны изъ кожи кѣты, нитки изъ кожи рыбы хаю, кожа рыбы зубатки, съ Мурмана, выдѣланная.

99 **Ильинъ**, Н. И.

(См. классъ 138).

1. Разные рыбные консервы въ жестянкахъ. 2. Балыкъ бѣлужій, осетровый и бѣлорыбцы.

100 **Истамановъ**, С. С.

(См. классъ 138).

1) Севрюга корневая. 2) Осетръ корневой. 3) Шипъ корневой. 4) Сомъ-колотка. 5) Сомъ „Панъ и „Епракъ“, еврейской рѣзки. 6) Балыки донскіе. 7) Тешки осетровые. 8) Балыки осетровые. 9) Балыки азиатскіе. 10) Балыки лососи. 11) Тешки лососи. 12) „Фонарь“ осетровый.

101 **Кефели**, Иосифъ Семеновичъ, *Таврическая губ., Балаклава.*

Консервная фабрика основана въ 1892 г., по образцу французскихъ фабрикъ. При фабрикѣ имѣется мастерская для изготовленія потребнаго количества жестянокъ. За 3 года существованія фабрики число изготовляемыхъ коробокъ возросло съ 75,000 на сумму 30,000 р. Въ 1893 г. до 125,000 кор. на 50,000 р. въ 1894 и до 175,000 кор. на 65,000 р. въ 1895 г. Товаръ сбывается во внутренній губ. Росс. Имперіи, на Кавказѣ, въ Закаспійскій край, Западн. Сибирь и царство Польское. Рабочихъ: постоянныхъ 20 мужчинъ и временныхъ отъ 50 до 125 женщинъ.

Награды: 1) бронзовая медаль Россійскаго Общества рыбодовства и рыболовства, въ 1895 г.; 2) серебряная медаль Министерства Земледѣлія и Госуд. Им. въ 1895 г. и 3) золотая медаль Русскаго Общества Акклиматизаціи животныхъ и растений въ 1896 г.

1) Макрель въ маслѣ. 2) Макрель въ томатѣ. 3) Скумбрія маринадъ. 4) Кефаль въ маслѣ. 5) Бѣлуга въ томатѣ. 6) Бѣлуга маринадъ. 7) Сардины въ маслѣ (3 сорта). 8) Сардины въ томатѣ. 9) Осетрина въ томатѣ. 10) Осетрина маринадъ.

102 **Куркумели**, Иванъ Георгіевичъ, вольный штурманъ, *Таврическая губ., г. Керчь, Греческая ул., д. № 25.*

За маринованіе сельдей имѣетъ бронзовую и серебряную медали 1895 и 1896 г. отъ Московской Сельскохозяйственной выставки.

Маринованная сельдь въ жестяныхъ коробкахъ и деревянныхъ боченкахъ.

103 **Леесманъ**, Иосифъ Мартиновичъ, *Ревель, Б. Батареинная, собств. домъ.*

(См. классъ 134).

Фабрика рева. килекъ существуетъ съ 1880 г. и первая ввела въ Россію машину для штампованія жестянокъ безъ припая. Въ годъ производится

600,000 жестянокъ килекъ на 150,000 р. Товаръ сбывается внутри имперіи, во Франціи и Бельгіи.

Награды: 1) серебр. медаль „за усердіе“ на Стан. лентѣ 1890 г.; 2) б. сер. медаль на Всероссийской рыбопр. выставкѣ 1889 г.; 3) б. сер. медаль Им. В. Эк. Общества 1889 г.; 4) похвальный отзывъ Техн. общ. въ С.-Петербур. 1889 г.; 5) похвальный отзывъ на Саратовской выставкѣ 1889 г.; 6) б. сер. медаль въ Кишиневѣ 1889 г.; 7) м. сер. медаль въ Смоленскѣ 1890 г.; 8) почет. дипломъ націон. академіи въ Парижѣ 1890 г.; 9) бронз. мед. въ Вильнѣ 1890 г.; 10) серебр. мед. націон. академіи въ Парижѣ 1890 г.; 11) почетный дипломъ въ Марселѣ 1890 г.; 12) поч. дипломъ Аяджіо 1891 г.; 13) золотая медаль въ Брюсселѣ 1891 г.; 14) б. сер. медаль въ Юрьевѣ 1894 г. Ревельскія кильки.

104 **Маиловъ**, Лазарь Ивановичъ.

(См. классъ 138).

1) Шамая копченая. 2) Балыкъ донской. 3) Балыкъ азіатскій. 4) Сомъ—колодка.

105 **Малаховъ**, Федоръ Павловичъ, *Ревель, Рыбный рядъ, собств. д. № 231.*

Рыбопромышленное заведеніе существуетъ съ 1890 г. Килька получается частью отъ собственнаго лова, частью же покупается отъ крестьянъ; товару изготовляется въ годъ 100000 коробовъ на 30000 р.; сбытъ преимущественно въ Варшаву, С.-Петербургъ и Москву. Рабочихъ: постоянныхъ 2—5 мужчинъ и 5 женщинъ, временныхъ до 15 мужчинъ и до 10 женщинъ, при жалованьи 7—15 р. въ мѣсяцъ, на готовомъ содержаніи, и плата по 1 коп. за жестианку; рабочіе получаютъ съ 1 мая по 1 декабря около 200 руб.

| | | |
|----|------------------------------|--------------------------|
| 10 | жестянокъ и 10 полужестянокъ | кильки соленой. |
| 10 | ” | 10 ” маринованнаго угря. |
| 10 | ” | 10 ” кильки въ маслѣ. |
| 5 | ” | гамбалы въ маслѣ. |
| 5 | ” | сельди маринованной. |

106 **Мортенсенъ**, К. В., *Рига, Дерптская ул., д. № 74—76.*

Консервная фабрика учреждена въ 1890 г. Годовое производство около 500000 жестянокъ разныхъ консервовъ, на сумму 100000 руб.; консервы продаются въ разныхъ городахъ Евр. и Аз. Россіи, Америки и Африки. Разныя рыбныя консервы въ жестианкахъ.

107 **Матизенъ**, Гансъ Гансовичъ, *Ревель, Никольская ул.*

Производство килекъ и анчоусовъ, существуетъ съ 1878 г. Ежегодно готовить до 100000 жестянокъ, на сумму 35000 р.; рыба пріобрѣтается у мѣстныхъ ловцовъ, на 20000 р. Въ 1889 г. получилъ почетный отзывъ на Харьковской сельскохозяйственной выставкѣ.

1) Кильки въ больш. жестианкахъ 1 р. Малыхъ жестианкахъ 60 к. 2) Кильки-анчоусы въ малыхъ жестианкахъ 60 к. 3) Угри маринованные 80 к.

108 **Мельникъ**, Игнатій Борисовичъ, *Кубанская обл., Ейскій отд., станція Камышевская.*

Одинъ балыкъ осенній.

109 **Никольскій** рыболовный заводъ.

(См. классъ 135).

Образцы „суши“, т. е. сухой мелкой рыбы,—окуня, ерша, снитка, приготовляемой на озерахъ Валдайской возвышенности.

110 **Поликарповъ**, П. В.

(См. классъ 138).

Балыки бѣлужьи.

111 **Питоевъ**, Исая Егоровичъ, и **К^о, Торговый домъ.**

(См. классъ 138).

Тара осетра, тара шипа, тара севрюги, тара сома, тара судака, тара хашама, тара сазана, тара леща.

112 **Поповъ**, Сергѣй Степановичъ.

(См. классъ 138).

Осетръ корневой, севрюга корневая, бѣлужьи куски, сомъ-колодка, балыки донскіе, балыки азіатскіе, тешка, севрюжіи джиримъ, фонарь изъ джирима.

113 **Романъ**, Игнатій Ивановичъ, личный почетный гражданинъ, *С.-Петербургъ, 8 рота Измайловскаго полка, собств. домъ.*

Первая паровая фабрика рыбныхъ консервовъ, основана въ С.-Петербургѣ въ 1877 году, отдѣленіе въ Астрахани въ 1881 г. и въ Одессѣ въ 1890 г. Жестянки для консервовъ изготовляются въ собственной мастерской, помощью машинъ, а также герметически задѣлываются наполненные безъ запаиванія, что введено съ 1896 года. Оборота фабрики до 200000 руб. въ годъ. Рыба приобрѣтается въ С.-Петербургѣ, Астрахани, Кизлярѣ и Одессѣ. Товаръ сбывается по всей Россіи и за границей; на фабрику работаетъ 4 постоянныхъ мастера и потребное число временныхъ рабочихъ; работа продолжается 12 ч. въ сутки. Плата мастеру 50 р., рабочему 17 р. въ мѣсяцъ, при готовомъ содержаніи. Награды: въ 1878 г. почетный отзывъ въ Парижѣ, въ 1880 г.—2 бр. медали на Берлинской выставкѣ рыболовства, въ 1882 г.—бол. бронзовая медаль на Московской выставкѣ, въ 1883 г.—2 серебрян. медали на Лондонской международной рыболовной выставкѣ, въ 1885 г.—дипломъ и серебр. медаль Им. В. Эк. Общества на ремесленной выставкѣ въ С.-Петербургѣ, въ 1885 г.—почетный дипломъ на выставкѣ въ Брюсселѣ, въ 1889— больш. золотая медаль въ Гентѣ, золотая медаль Мин. Госуд. Имуществъ на всероссийской рыбопромышленной выставкѣ въ С.-Петербургѣ, личное почетное гражданство, большая золотая медаль въ Тунисѣ, въ 1893 г.—высшая награда на всемірной выставкѣ въ Чикаго. Стерлядь въ винѣ, бѣлорыбца съ трюфелями, сельва литовская въ маслѣ, лососина кавказская, стерлядь въ винѣ, пѣлой рыбой, стерлядь маринованная, лососина невская, угорь маринованный, скумбрія въ маслѣ, бычки маринованные, сигъ невскій, въ винѣ, корюшка маринованная, скумбрія морская съ пикулями, скумбрія маринованная, скумбрія въ томатѣ.

114 **Рустадь**, Эрикъ Ивановичъ, *Рига, Б. Замковая ул., 7.*

Консервная фабрика учреждена въ 1895 г. Жестянки закрываются механически; оборотъ 12—15000 р.

Разные рыбные консервы.

115 **Степаненко**, Н. В.

(См. классъ 138).

Балыки, разные рыбные консервы въ жестянкахъ, сельди маринованныя.

116 **Толстопяты**, Владиміръ Илларионовичъ.

(См. классъ 138).

Кефаль копченая и вяленая, приготовленія 1895 г., сельди, скумбрія и барбули маринованныя.

117 **Цвѣтиковъ**, Алексѣй Саввичъ.

(См. классъ 138).

Севрюга вяленая, осетровые балыки, сула, тарань, сельва и рыбы вяленые.

118 **Юдей**, Іосифъ Самуиловичъ, *Рига, Рѣзницкая ул., д. № 8.*

Русскіе анчоусы.

119 **Янсе**, Густавъ, *Финляндія, Маріэнгамнъ.*

Сельди соленыя въ бочкахъ, кильки въ боченкахъ и жестянкахъ, рыбный пуддингъ въ жестянкахъ.

120 **Фетисовъ**, Федоръ Ивановичъ, *Астрахань.*

1) Сельди астраханскія: пузапокъ, средняя и залащъ, сухой рыбный товарь,—судаки, щука, жерехъ, вола, сазанъ, лещъ, семга.

121 **Чучина**, Екатерина Андрѣевна, *Астрахань.*

Бѣлуга, осетры, севрюга пластомъ и кускомъ.

Классъ 141. Способы приготовления продуктовъ, модели и изображенія промысловыхъ заведеній, коптиленъ, сушиленъ, плотовъ, выходовъ, ларей, жиротопень и проч. Аппараты для чистки, промывки и укладки рыбы, накачиванія тузлука и проч.

122 Астраханское управленіе рыбными и тюленьими промыслами.

(См. классъ 135).

- 1) Скамья рѣзальная, 2) ножъ рѣзальный шиломъ, 3) ножъ рѣзальный на 2 руки, 4) багоръ рѣзальный, 5) багоръ двуручный плотовой, 6) соляныя лопатки, 7) иглы визальные, 8) скамья икорная, 9) шупъ икорный осетровый, 10) шупъ икорный бѣлужій, 11) лопаты икорныя, 12) грохотки икорныя, 13) вилки икорныя, 14) рѣшето икорное, 15) бадя икорная, 16) шайки промысловыя, 17) полутарокъ, 18) носилки промысловыя, 19) модель промысловаго выхода, 20) модель рыбопріемнаго плота, 22) тачка промысловая, 22) полутарки, 23) рѣзка судака, леща, сазана, воблы, щуки и тарани, 24) рѣзка окуней, краснобѣрки, сопы, жереха, чехони и тарани, 25) образцы солей, 26) станки Гейнмана, 27) миножій жиръ.

123 Зотовы, братья Петръ, Иванъ и Алексѣй Ивановичи.

(См. классъ 135).

- 1) Модель тоней, устраиваемыхъ Зотовыми ежегодно съ 1805 года на отмеляхъ Крестовскаго острова на межень, т. е. июнь и июль мѣсяцы, 2) рѣшетка для жаренья миноги, 3) фотографическій снимокъ закола для лова ряпушки, который былъ сдѣланъ на Всероссийской рыбопромышленной выставкѣ 1889 г. въ С.-Петербурѣ.

124 Императорское Россійское Общество рыбоводства и рыболовства.

(См. классъ 140).

- I) *Каспійско-волжскій районъ.* 1) Тачка для вѣзки рыбы съ плота въ выходъ, 2) носилки для того-же, 3) багры для подачи рыбы, 4) скамья рыбо-рѣзная, 5) багры для рѣзки рыбы, 6) солильная лопатка для посола рыбы, 7) рыбо-рѣзные ножи, скамья къ сашину, 9) сашими, 10) мочальныя петли для нализыванія воблы, 11) пересѣкъ для посола икры, 12) грохотка для протиранія икры, 13) вилка для размѣшиванія икры 14) лопатка для соленія икры, 15) икорный прессъ, 16) боченокъ для икры, 17) тоже полутара и четвертки машиннаго издѣлія для укладки соленой рыбы.
- II) *Уральскій районъ.* 18) Цуманъ и грохотка для протиранія икры, 19) бочата для зернистой икры.

125 Истамановъ, С. С.

(См. классъ 140).

- 1) Чаны для посола рыбы, 2) ванна для мойки рыбы, 3) лейка, 4) жомъ, 5) кульки икорныя, 6) шайка для икры, 7) пересѣкъ для икры, 8) икорный боченокъ, 9) липовая тара для красной рыбы, 10) дубовая тара для лосося, 11) кадки для зернистой икры.

126 Маиловъ, Лазарь Ивановичъ.

(См. классъ 140)

- Модели: 1) балычная вышка, 2) лабазъ съ каменными ларями, 3) домъ арендатора Хилининскаго промысла, 4) рыбо-раздѣльный плотъ, 5) лабазъ чановой 6) корпусъ для помѣщенія служащихъ семейныхъ, 7) казарма для рабочихъ холостыхъ и больница съ аптекой и фельдшерской, 8) станъ неводной съ вѣшалами, 9) камышевый балычный дворъ, 10) неводной сарай, 11) казарма для мусульманъ рабочихъ, 12) лѣтняя вышка, 13) матеріальный амбаръ для пеньковаго товара, 14) сарай для посола корневой рыбы, 15) конюшня, 16) смоляной амбаръ, 17) коптильня, 18) соляной амбаръ, 19) бондарня.

127 Никольскій рыбоводный заводъ.

(См. классъ 140).

- Модель сушильной избы для сушки рыбы (остряченка, ерша), гарюги уклеи и снитка).

- 128 **Пальниковъ**, Модестъ Петровичъ, *Кронштадтъ, Медвѣжья ул., д. 9.*
Модель астраханскаго рыбосолянаго выхода.
- 129 **Пелль**, Ѳедоръ Александровичъ, инженеръ - механикъ, *С.-Петербургъ, 16 линія, д. 27.*
Аппаратъ для накачиванія тузлука въ тары съ рыбой.
- 130 **Ротштейнъ**, Анатолій Васильевичъ, *С.-Петербургъ, Мытнинская набережная, 11.*
Фотографіи куринскихъ рыбныхъ промысловъ.
- 131 **Степаненко**, Н. В.
(См. классъ 140).
Корзина для укладки и пересылки свѣжей мороженой рыбы, употребляемая на Азовскомъ морѣ.
- 132 **Сапожниковы, Братья.**
(См. кл. 132).
Модели промысловыхъ строеній какъ-то: плота, выхода, казармы, вѣшаловъ, Бондарная посуда для рыбныхъ товаровъ.
- 133 **Уральское казачье войско.**
1) Модель коштыльни англійскаго типа въ $\frac{1}{10}$ наст. величины. 2) Модель здания, проектированнаго для приготовленія къ Высочайшему двору икры въ $\frac{1}{18}$ наст. величины. 3) Бочата для презентной икры. 4) Чуманъ съ рѣшеткой для приготовленія презентной икры.

Классъ 143. Ледники и морозники на берегу, на судахъ и въ вагонахъ.

- 133 **Морозникъ системы А. К. Гейнемана.**
(Отдѣльный павильонъ № 111).
Съ кесонами на-верху для льда, смѣшиваемаго съ солью, для пониженія температуры ниже 0, и съ помѣщеніемъ для товаровъ внизу. Чертежи и описаніе морозника находятся въ коллекціи Росс. Общ. Рыбоводства и Рыболовства, въ павильонѣ V отдѣла.
Въ морозникѣ сохраняются свѣжіе рыбные товары, присланные на Выставку экспонентами, свѣжая икра и маринады.

- 134 **Уральское казачье войско.**
(См. классъ 141).
Модель американскаго морозника въ $\frac{1}{4}$ натур. величины, работы плотника Е. Горюнова. Къ морознику щипцы, формы и ледаколь.

Группа 40.

Рыбоводство и прудовое хозяйство. Акваріи.

Классъ 145. Искусственно оплодотворенная икра разныхъ рыбъ.

- 135 **Никольскій рыбоводный заводъ**, Вѣдомства Министерства Земледѣлія и Государственныхъ Имуществъ, *Новгородская губ., Демянскій у., и филиальное отдѣленіе его, С.-Петербургъ, Императорскій Сельскохозяйственный Музей.*

Заводъ основанъ В. П. Враскимъ въ 1856 году, въ казенномъ управленіи съ 1869 года. Заводъ получилъ золотую медаль на Международной рыболовной выставкѣ въ Берлинѣ въ 1880 г. и золотую медаль на Всероссийской рыбопромышленной выставкѣ въ С.-Петербургѣ въ 1889 г. На заводѣ употребляются выводные садки ручьевои системы Враскаго, въ филиальномъ отдѣленіи, для демонстративныхъ цѣлей, выводные аппараты всѣхъ системъ.

Заводъ состоитъ въ завѣдываніи инспектора рыболовства Мин. Земледѣлія. При заводѣ состоитъ 3 рыбодова и 1 чернорабочій, при фил. отдѣленіи 2 рыбодова. Ежегодно оплодотворяется до 1½ мил. икринокъ лосося, таймени, форели и сига: волховскаго, свирскаго и лудожнаго. Кромѣ того, заводъ ведетъ на своихъ прудахъ и озерахъ правильное рыбное хозяйство и съ этой цѣлью разводитъ судаковъ, лещей, ряпушку, линей и карповъ и выращиваетъ стерлядей. Половые продукты для оплодотворенія на заводъ получаютъ отъ своихъ производителей, содержимыхъ въ прудахъ, въ филиальномъ же отдѣленіи покупаются на Петербургскихъ садкахъ. Оплодотворенная икра и выведенные мальки указанныхъ выше лососевыхъ породъ рыбъ сбываются по всей Европейской Россіи до Златоуста, Уральска, Тифлиса, Симферополя, Варшавы и Улеборга, частію посылаются за границу въ Берлинъ и Парижъ. Никольскому рыбодовному заводу, въ лицѣ основателя его В. П. Враскаго, принадлежитъ честь открытій такъ наз. сухого способа оплодотворенія рыбьей икры, всюду употребляемаго подъ именемъ русскаго способа; затѣмъ, на этомъ заводѣ выработана система пересылки только что оплодотворенной икры и мальковъ въ водѣ, и икры съ развитымъ зародышемъ — въ ватѣ, выкармливаніе мальковъ живымъ кормомъ, выращиваніе стерлядей и мн. др.

1) Портретъ В. П. Враскаго, перваго русскаго рыбодова и основателя Никольскаго завода. 2) Рисунки трехъ моментовъ оплодотворенія икры. 3) Изображеніе икры и мальковъ лосося и сига. 4) Коллекція препаратовъ развитія лосося, форели, ручьевой таймени и волховскаго сига. Живые мальки стерляди, искусственно выведенные.

Классъ 117. Аппараты для искусственнаго разведенія рыбъ, въ дѣйствиі, моделяхъ и изображеніяхъ. Аппараты для выкормки рыбъ.

136 Броневскій, Юльянъ Ивановичъ, землевладелецъ, отставной капитанъ,

С.-Петербургская губ., Лужскій у., Варш. ж. д., ст. Бѣлая.

Заводъ искусственнаго разведенія форелей въ имѣніи Леопова устроенъ въ 1892 г. Форель выводится изъ оплодотворенной икры, получаемою изъ Никольскаго рыбодова, частію же получается отъ своихъ производителей. На Выставкѣ Псковскаго Об. С.-Хоз. получилъ большую серебряную медаль.

1) Одинъ ящикъ аппарата Коста съ стеклянной рѣшеткой. 2) Одинъ деревянный, ящикъ и мѣшечекъ балласту, употребляемый вмѣсто аппарата пр. Коста, на 10,000 икринокъ. 3) Тарелка изъ бѣлой жести для оплодотворенія. 4) Стеклянная трубка для удаленія испорченныхъ икринокъ. 5) Савокъ для пересоски мальковъ.

137 Императорское Россійское Общество рыбодовства и рыболовства.

(См. классъ 143).

1) Линейка для измѣренія икры. 2) Аппараты для счета икры.

138 Никольскій Рыбодовный заводъ.

(См. классъ 145).

1) Чашка для приѣма, оплодотворенія и промывки икры, системы Никольскаго завода. 2) Ковшъ для малокъ. 3) Крапъ для промывки икры. 4) Рыбодовный аппаратъ Якоби, открывшаго возможность искусственнаго оплодотворенія. 5) Первый аппаратъ пр. Коста. 6) Тарелки для икры форельной (бѣлая) и сеговой (черная) для помѣщенія въ выводныхъ ящикахъ системы Враскаго. 7) Рыбодовный аппаратъ ручьевой системы пр. Коста (6 ящичковъ на этажеркѣ) въ дѣйствиі. 8 и 9) Четырехугольный и воронкообразный аппараты съ нижнимъ притокомъ воды, въ дѣйствиі. 10) Самосортирующій аппаратъ М. фонъ-демъ-Борне. 11) Аппараты пр. Купфера, въ дѣйствиі. 12) Универсальный аппаратъ Арнима. 13) Аппаратъ Макъ-Дональда, въ дѣйствиі. 14) Аппаратъ Фергюсона, въ дѣйствиі. 15) Аппаратъ Вейссе, въ дѣйствиі. 16) Аппаратъ пр. Бенекъ въ ½ наст. величины. 17—19) Три собирателя малокъ. 20) Пищеть и пипетка для выборки попорченной икры. 21) Сачки для выборки мальковъ. 22) Ящикъ системы Никольскаго завода для содержанія подкармливаемыхъ мальковъ.

Классъ 148. Модели, планы и изображенія рыбоводныхъ заводовъ, прудовъ и принадлежащихъ къ нимъ сооружений—плотинъ, водостоковъ, щитковъ, загражденій и т. д.

139 **Броневскій, Юльянъ Ивановичъ.**

(См. классъ 147).

1) Планъ и описаніе завода и мѣстности. 2) двѣнадцать банокъ съ форелями въ спирту.

140 **Киршъ, А.,** рыбоводный заводъ, *Лифляндская губ., Рига черезъ Лемаль, Старо-Замись.*

1) Планъ рыбоводнаго завода. 2) Чертежъ водоподъемной машины. 3) Чертежъ употребляемыхъ въ заводѣ выводныхъ аппаратовъ. 4) Кружка для отмѣриванія 1000 лососевыхъ икринокъ. 5) Таблица производительности завода.

141 **Кавальчуковъ, Владиміръ Александровичъ, Курскъ.**

1) Модель рыбоводнаго завода. 2) Планъ и фотографіи рыбоводныхъ прудовъ.

142 **Лифляндское Отдѣленіе Императорскаго Россійскаго Общества рыбодовства и рыболовства, Лифляндская губ., Юрьевъ.**

1) Планъ и спецификація завода для разведенія озернаго (чуждака) сига, проектируемаго въ Юрьевѣ.

143 **Никольскій рыбоводный заводъ.**

(См. классъ 147).

1) Планъ прудовъ Никольскаго завода. 2) Фотографіи внутренности завода (выводныхъ ящиковъ и аппарата для промывки икры). 3) Фотографія плотины одного изъ прудовъ („Сиговаго“). 4) Модель фильтра. 5) Модель большой плотины „Заводскаго пруда“. 6) Модель маленькой плотины „Карповаго № 1“ пруда. 7) Модель водосточной трубы (стояка) съ верхнимъ стокомъ. 8) Тоже, съ нижнимъ стокомъ.

Классъ 149. Аппараты для перевозки и пересылки живой икры и рыбьей молоди.

144 **Броневскій, Юльянъ Ивановичъ.**

(См. классъ 147).

Модель бочки для перевозки форели по жел. дорогѣ.

145 **Никольскій рыбоводный заводъ.**

(См. классъ 148).

1) Ящикъ для пересылки оплодотворенной икры, употребляемой Никольскимъ зав. 2) Морозникъ для икры, нѣмецкой системы. 3) Два морозника американскихъ.

146 **Уральское казацъе войско.**

Образецъ сосуда для перевозки живой рыбы. Въ такихъ сосудахъ перевозится съ Волги въ Уралъ для заселенія мелкая стерлядь.

Классъ 151. Модели прудовъ и приспособленій для разведенія и содержанія рѣчныхъ раковъ, устрицъ и пр.

147 **Первое Русское Товарищество устрицеводства въ Черномъ морѣ, г. Севастополь.**

Модель устричнаго завода, коллекціи устрицъ, рисунки, орудія лова, коллекторы, клѣтки и др. принадлежности.

- 148 **Пруды въ моделяхъ:**
 1) Прудовъ системы Люгрень.
 2) Ильменнаго пруда для откорма рыбъ.
 3) Системы карповыхъ прудовъ, икрометнаго, выростнаго и кормнаго 1-го и 2-го порядка.
- 149 **Штакельбергъ**, баронъ, *Лифляндская губ., Юрьевскій у., им. Кардисъ*,
 1) Планъ нивеллировки имѣнія Кардисъ 1802 г. 2) Планъ нивеллировки имѣнія Кардисъ 1890 г. 3) Планъ осушительныхъ канавъ, используемыхъ для разведенія форели.
- 150 **Шталь-фонъ-Гольштейнъ**, баронъ, *Им. Лифляндской губ.*
 Планъ рыбоводныхъ прудовъ въ означенномъ имѣніи.
- Классъ 152. Акваріи всѣхъ системъ. Животныя и растенія, живущія въ акваріяхъ.**
- 151 **Акваріи прѣсноводные и морскіе въ гrottѣ.**
 (Работа П. М. Цицына) Въ прѣсноводныхъ акваріяхъ находятся разныя прѣсноводныя рыбы, а въ морскихъ нѣкоторыя животныя Чернаго моря, списокъ которыхъ будетъ при каждомъ акваріумѣ.
- 152 **Гейнеманъ**, Ал. К., *С-Петербургъ, Средній пр. д., 5.*
 Воздуходувный аппаратъ для освѣженія воды въ акваріумахъ. Автоматическій сифонъ.
- 153 **Дерягинъ**, Борисъ Николаевичъ, *Москва, Воздвиженка, д. Скворцова.*
 Акваріумъ съ населеніемъ.
- 154 **Клименковъ**, Анатолій Семеновичъ, *Москва, Гагаринскій пер., д. Скородумова.*
 Два акваріума съ растениями и животными.
- 155 **Лавровъ**, Александръ Парфеновичъ, *Москва.*
 Акваріумъ съ населеніемъ.
- 156 **Рыхлицкій**, Генрихъ Юліановичъ, *Москва.*
 Калорическая машинка для снабженія акваріумовъ воздухомъ.
- 157 **Соловьевъ**, Викторъ Зиновьевичъ, *Москва, Воздвиженка, Охотничій клубъ.*
 Рыба для акваріумовъ, 1) телескопы, 2) вуалехвосты, 3) каликобась, 4) херось и др.
- 158 **Цицынъ**, Павелъ Михайловичъ, *Москва, Охотный рядъ, д. Благород. собр.*
 Акваріумы разныхъ системъ цѣною отъ 1 до 100 рублей.
- 159 **Шишкина**, Елена Александровна, *Москва, Гагаринскій пер., д. Скородумова.*
 Три акваріума съ населеніемъ.

Группа 41.

Звѣроловство.

Классъ 153. Звѣри, составляющіе предметъ промысла и охоты, въ чучелахъ и изображеніяхъ: медвѣди, бурый и бѣлый, хорекъ, куница, соболь, горностай, выдра, рѣчная, камчатскій бобръ, волкъ, лисица, шакалъ, тигръ, барсъ, рысь, выхухоль, бѣлка, зайцы, бобръ рѣчной, кабанъ, зубръ, туръ, сайгакъ, джейранъ, олень, козуля и лось, тюлень, котикъ и моржъ.

160 Астраханское Управленіе рыбными и тюленьими промыслами.

(См. классъ 141).

- 1) Живые тюлени каспійскіе. 2) Чучело тюленя пестряка. 3) Чучело тюленя сиваря. 4) Чучело тюленя бѣлаго. 5) Скелетъ тюленя.

- 161 **Верещагинъ**, Степанъ Николаевичъ, г. *Семипалатинскъ*.
Деять мараловъ (сибирскихъ оленей) (помѣщаются въ особомъ павильонѣ на демонстративномъ полѣ).
- 162 **Гебель** Г. Ф.
(См. классъ 140).
Фотографія новаго вида кита *Balaenoptera Grimmi*, Гое.
- 163 **Гринвальдъ**, Эдуардъ Михайловичъ, *С.-Петербургъ*.
Чучела промысловыхъ звѣрей: бурый медвѣдь, бѣлый медвѣдь, хорекъ, куница, соболь, горностай, выдра рѣчная, бобръ камчатскій, волкъ, лисица, шакалъ, тигръ, барсъ, рысь, выхухоль, бѣлка, зайцы, рѣчной бобръ, кабанъ, сайгакъ, джейранъ, олень сѣверный, казуля, лось, тюлень, котикъ, и моржъ.
- 164 **Императорское Россійское Общество рыбоводства и рыболовства**.
(См. классъ 141).
(Фотографіи котиковъ на Командорскихъ островахъ).
1) Четыре холостяка. 2) Три котика. 3) Семейный участокъ „Полуденнаго“ лежбища на о. Берингъ. 4) Главное „Глиновское“ лежбище на о. Мѣдномъ. 5) Палатинское лежбище на о. Мѣдномъ. 6) Первые съжачи, захватившіе мѣста для семей. 7) Тоже. 8) Лежбище „Съжачинское“ на о. Мѣдномъ. 9) Группы котиковъ.
- 165 **Кононовъ**, Е., *Москва, Цветной бульваръ, д. Ефимова*.
Чучела и шкуры разныхъ звѣрей.
- 166 **Кубанское Экономическое Общество**, *Кубанская обл., г. Екатеринодаръ*.
Шкуры: 1) куницы, 2) лисицы, 3) медвѣдя, 4) барсука, 6) волка, 6) рыси, 7) дикой кошки и 8) джейрана.
- 167 **Морозова**, *Тобоуская губ.*
Маралы, самецъ и самка.
(Помѣщаются въ особомъ павильонѣ на демонстративномъ полѣ).
- 168 **Сенькинъ**, Евдокимъ Кондратьевичъ, *Москва, Садовая-Картенная, домъ Пименова*.
Производство чучель существуетъ съ 18-7 г. Годовой оборотъ 3000 руб. Награжденъ медалями: одной золотой, двумя серебряными и одной бронзовой и похвальнымъ листомъ.
Шкуры и чучела медвѣдей, волковъ, лисицъ и друг. промысловыхъ звѣрей.
- 169 **Санарскій**, Н. В., *Царицынъ*.
Черепахи живыя.
- Классъ 154. Птицы**, составляющія предметъ промысла и охоты, въ чучелахъ и изображеніяхъ: рябчикъ, тетеревъ, куропатка, перепелка, фазанъ, бекасы, турухтаны, кулики, гуси, лебеди, утки, гага, гагара, жаворонки, дрозды и разныя пѣвчія птицы.
- 168 **Гринвальдъ**, Е. М.
(См. классъ 153).
1) Чучела птицъ съ Командорскихъ острововъ. 2) Чучела нѣкоторыхъ промысловыхъ птицъ Европ. Россіи.—утки, тетерева и пр.
- 169 **Кононовъ**, Е.
(См. классъ 153).
1) Чучела разныхъ птицъ.
- 170 **Мищенко**, П. С., *С.-Петербургъ*.
Чучела птицъ.
- 171 **Рукавишниковъ**, Иванъ Никифоровичъ, *Саратовъ, Нѣмецкая улица, д. № 41*.
Чучела птицъ и суслика.
- 171 **Сенькинъ**, Е.
(См. классъ 153).
Чучела разныхъ птицъ.

Группа 42.

Классъ 155. Колотушки, гарпуны, ружья, китобойныя пушки и принадлежности къ нимъ; промысловыя суда съ вооруженіемъ.

172 **Астраханское Управленіе рыбными и тюленьими промыслами.**

(См. классъ 153).

1) Чекуша тюленя. 2) Багоръ тюленей. 3) Ножи тюленя.

173 **Императорское Россійское Общество рыбоводства и рыболовства.**

(См. классъ 141).

Модель китобойнаго парохода, съ отрѣзкомъ троса отъ гарпуна.

Классъ 157. Охотничьи ружья и всѣ принадлежности охоты: капканы, ловушки и проч.

174 **Брабецъ, Антонъ Осиповичъ, С.-Петербургъ, Б. Морская, 40.**

Охотничьи ножи и кинжалы.

175 **Воробьевъ, Григорій Ивановичъ, Никольская фабрика ружейныхъ пыжей. Пермская губ., Екатеринбургъ, маг. бр. Агафуровыхъ.**

Фабрика существуетъ съ 1894 г. и производитъ пыжей на 1500 руб. въ годъ: продажа ихъ въ С.-Петербургъ, Москву и др. города. Награды: бронзовая медаль на выставкѣ въ Курскъ 1895 года.

Ружейные пыжи на 5 коробокъ (200 штукъ въ каждой) слѣд. сортъ: 1) Садочный $\frac{3}{8}$, $\frac{1}{2}$ и $\frac{2}{3}$ дюйма. 2) Екатеринбургецъ. 3) Натуральный. 4) Экономическій. 5) Экономическій съ углубленіемъ. 6) Штампованныхъ. 7) Войлочный дробовой. 8) Суконно картонный. 9) Папковый.

176 **Годышкій-Цвирко, Феликсъ Францовичъ, и К^о, фабрика патронныхъ гильзъ подъ фирмой „Уніонъ“, Варшава, Промысловая ул. д. №²³⁶/₅₂₁₆.**

Фабрика учреждена до 1870 г. Имѣетъ 17 машинъ, приводимыхъ въ дѣйствіе 6-ти сильными газовыми двигателями, и 12 ручныхъ станковъ. Въ годъ выдѣлывается 1,700,000 руж. охотничьихъ, бумаж. гильзъ, 3,200,000 револьверныхъ патроновъ, 600,000 пыжей и 30,000 петардъ, на сумму 50,300 р. Рабочихъ: 18 мужчинъ и 26 женщинъ. Награды: государственный гербъ въ 1870-хъ годахъ и золотая медаль на Брюссельской выставкѣ 1891 года.

Разные сорта гильзъ, означенные въ прейсъ-курантѣ.

177 **Казицынъ, Владиміръ Юсифовичъ, Екатеринбургъ.**

Фабрика ружейныхъ пыжей А. М. Казициной, основана Утковымъ, въ 1880 году въ с. Арашили, Екатеринбург. у., Пермской губ. На фабрику работаетъ 6 механ. прессовъ, 3 рубильныхъ и 5 др. машинъ, при ручномъ двигателѣ; въ 1895 г. В. I. Казицынымъ изобрѣтены особые пушцы, введена неокисляющаяся на мѣди обсалка, усовершенствованъ пыжъ съ ямочкой и др. Годовой оборотъ 10—12,000 р. при производствѣ 5—6,000,000 пыжей. Награда: серебряная медаль Общества для сод. р. промышленности и торговли за выставку въ Екатеринбургъ 1887 г.

Разные ружейные пыжи.

178 **Калтуяъ, Абрамъ Еліашевъ, Москва, Тверской бульваръ, д. Арбатскаго.**

Охотничьи рожки. Волторны въ 2 и 3 оборота. Волторны ножные, большіе.

179 **Неокладновъ, Александръ Борисовичъ, Москва, Таганка, Воронья улица, собств. домъ.**

Заводъ Реутово, близъ гор. Плесса, Костромской губ., существуетъ съ 1881 г. Дроби производить въ годъ около 5,000 пуд. на 14500 руб.; 1 ма-стеръ и 6 рабочихъ.

1) Дробь неполированная, 2) дробь полированная, № 00,01—12.

180 Олонецкій Губернскій Статистическій Комитетъ.

(См. классъ 135).

1) Ружье-винтовка. 2) Пороховница изъ карельской березы. 3) Мѣрка для пороха. 4) Форма для отливки пуль. 5) Кожаный мѣшокъ для пуль. 6) Модель рогатины. 7) Ножъ-кинжалъ. 8) и 9) Капканы-кляпцы. 10) Модель ступы для лова тетерь. 11) Кережка, употребляемая для возки припасовъ.

181 Пистонный и патронный заводъ, бывшій Селліе и Белло, Рига, Пальнецкiя ул., № 96.

Фирма имѣетъ 3 завода: въ Прагѣ, въ Австрiи, Шенебекѣ, въ Эльзазѣ и въ Ригѣ. Послѣдній заводъ основанъ въ 1883 году; имѣетъ 2 паровыхъ двигателя въ 30 и 6 силъ. Оборотъ завода равняется приблизительно 200,000 руб. Мастеровъ 4 русскихъ и 1 иностранецъ, рабочихъ постоянныхъ, мужчинъ 115 русскихъ и 5 иностранцевъ и женщинъ 33. Работа продолжается 10 часовъ въ день. Заработная плата отъ 35 коп. до 3 руб. 50 коп. Всѣ рабочіе застрахованы на счетъ фирмы отъ несчастныхъ случаевъ до суммы 15,000 руб. за катастрофу.

Фирма имѣетъ медали: 1) золотую на выст. въ Прагѣ 1829 г., 2) бронзовую въ Берлинѣ 1844 г., 3) золотую въ Вѣнѣ 1895 г., 4) золотую въ Лейпцигѣ 1850 г., 5) бронзовую въ Нью-Йоркѣ 1853 г., 6) серебряную въ Парижѣ 1853 г., 7) медаль за успѣхи въ Вѣнѣ 1873 г., 8) золотую въ Портсмутѣ 1881 г. 9) серебряную въ Кіевѣ 1884 г., 10) медаль почетн. диплома въ Триэстѣ 1882 г., 11) золотую въ Бостонѣ въ 1883 г. и 12) серебряную въ Шенебекѣ въ 1895 г.

Образцы всѣхъ сортовъ пистоновъ и патроновъ.

182 Самсоновъ, Егоръ Петровичъ, Тула, Берышевскій пер., собств. домъ.

1) Рогатина на медвѣдя, 2) ножи медвѣжки, 3) кинжалы охотничьи.

183 Тулинъ, Алексѣй Петровичъ, Петрозаводскъ.

Модель пасти для ловли медвѣдей.

Группа 44.

Продукты звѣроловства.

Классъ 159. Шкуры промысловыхъ звѣрей.

184 Астраханское Управленіе рыбными и тюленьими промыслами.

(См. классъ 155).

1) Шкуры тюлени выдѣланныя. 2) Шкуры тюлени не выдѣланныя.

185 Гебель, Г. Ф.

(См. классъ 153).

Необдѣланный китовый усъ полосатика и кнорвала.

186 Гринвальдъ, Ед. М.

(См. классъ 154).

Шкуры разныхъ звѣрей.

187 Емурановъ, И. С., Кулагинская ст. Уральскаго казачьяго войска.

Шкурка сайгака, лѣтняя и осенняя. Сайгачьи рога.

188 Императорское Россійское Общество рыбоводства и рыболовства.

(См. классъ 155).

Сумка изъ кожи тюленя, изъ Приморской области.

189 **Уральское казачье войско.**

1) Шкурки лебеда. 2) Перья бѣлой чапуры.

Классъ 160. Кость моржевая; бобровая струя и проч.

190 **Гебель, Г. Ф.**

(См. классъ 159).

Пара клыковъ моржа.

191 **Императорское Россійское Общество рыбоводства и рыболовства.**

(См. классъ 159).

1) Китовый усъ (4 пластины) отъ мурманскихъ китовъ. 2) Китовый усъ обдѣланный. 3. Китовое гуано.

192 **Поповъ, Алексѣй Степановъ, Томская губ., Алтайская вол., дер. Шебалино.**
Двѣ пары роговъ щюбря (марала).

193 **Шадринъ, Леонтій Ильичъ, Томская губ., Алтайская вол., дер. Шебалино.**
Одна пара роговъ щюбря.

Классъ 161. Жиръ китовый, тюлений, моржевый и т. д.

194 **Астраханское Управленіе рыбными и тюленьими промыслами.**

(См. классъ 159).

Образцы тюленьяго жира.

195 **Императорское Россійское Общество рыбоводства и рыболовства.**

(См. классъ 160).

1) Образцы китоваго жира. 2) Образцы тюленьяго жира.

Классъ 162. Пухъ гагачій и др.; перья и шкукри птицъ.

196 **Астраханское Управленіе рыбными и тюленьими промыслами.**

Коллекція рыбоводныхъ птицъ.

197 **Селезневъ, И. М., Гурьевъ.**

Коллекція рыбоводныхъ птицъ.

Группа 45.

Экономическое положеніе промысловаго населенія и промысла.

Классъ 163. Постоянныя и временныя жилища и одежды промышленниковъ, звѣролововъ и ловцовъ.

198 **Астраханское Управленіе рыбными и тюленьими промыслами.**

(См. классъ 161).

1) Базлуки. 2) Фартукъ. 3) Бахилы. 4) Полубахилы. 5) Полукотанъ
6) Поршни. 7) Модель промысловой казармы.

199 **Пелль, Федоръ Александровичъ.**

Пятьдесятъ четыре плана построекъ на Синеморскихъ промыслахъ Ф. И. Базилевскаго.

200 **Уральское казачье войско.**

Образцы вновь вводимой въ краѣ непромокаемой одежды для рыбаковъ, нарукавники и запоны изъ проолифляной матеріи.

Классъ 164. Картины жизни промышленниковъ во время промысла.

201 Императорское Россійское Общество рыбоводства и рыболовства.

(См. классъ 159).

Фотографіи котиковаго промысла на Командорскихъ островахъ

1) Селеніе Никольское на о. Берингъ. 2) Мужчины на о. Мѣдномъ. 3) Женщины на о. Мѣдномъ. 4) Дѣти на о. Мѣдномъ. 5) Отгонъ морскихъ котиковъ. 6. Убой морскихъ котиковъ.

202 Симбирское Общество охоты, *Симбирск.*

Фотографическій снимокъ сцены послѣ охоты на волковъ, съ окладчиками по исковекому способу, зимою.

203 Уральское казачье войско.

(См. классъ 163).

1) Фотографіи плавни, багренья и весеняго северужяго рыболовства, раб. фот. Вершкова. 2) Альбомъ Уральскихъ рыбныхъ промысловъ и техническое описаніе къ нему. Акварели, раб. В. Ф. Бочарова, описаніе сост. Н. А. Бородинъ.

Классъ 167. Статистика торговли и перевозки продуктовъ промысла.

204 Уральское казачье войско.

(См. классъ 164).

1) Графическая таблица вывоза рыбныхъ продуктовъ изъ предѣловъ войска съ 1838—1895 годъ,

2) Графическія таблицы вывоза рыбныхъ продуктовъ по сортамъ рыбы и по отдѣльнымъ конторамъ.

3) Картограмма вывоза рыбныхъ продуктовъ изъ Уральска и Гурьева, съ указаніемъ способа отправки и мѣста назначенія товара. Составлены Н. А. Бородинымъ.

205 Управленіе рыбными промыслами въ Восточной части Закавказскаго Края.

Статистика рыболовства р. Куръ.

Оно же.

Фотографическій альбомъ рыболовства на Курѣ.

Классъ 168. Карты распространенія промысловыхъ животныхъ и районовъ отдѣльныхъ отраслей промысловъ.

206 **Вешняковъ**, Владиміръ Ивановичъ, *С.-Петербургъ, Максимиліановскій пер., д. Воронина.*

Сочиненіе: „Рыболовство и Законодательство“ 1895 г.

207 **Золотницкій**, Николай Федоровичъ, *Москва, Садовая, д. Финляндскаго.*

Книги: „Акваріумъ любителей“ и „Водныя растенія“.

208 Императорское Россійское Общество рыбоводства и рыболовства.

(См. классъ 161).

Изданія Общества: 1) Вѣстникъ рыбопромышленности за 1886 — 96 гг.

2) Какъ искусственно оплодотворять и выводить рыбу, д-ра О. А. Гримма

3) Каспійско-волжское рыболовство, д-ра О. А. Гримма.

209 **Каврайскій**, *Θ. Θ.*

Книга: „Лососи Кавказа и Закавказья“.

210 **Пелль**, Федоръ Александровичъ.

(См. классъ 163).

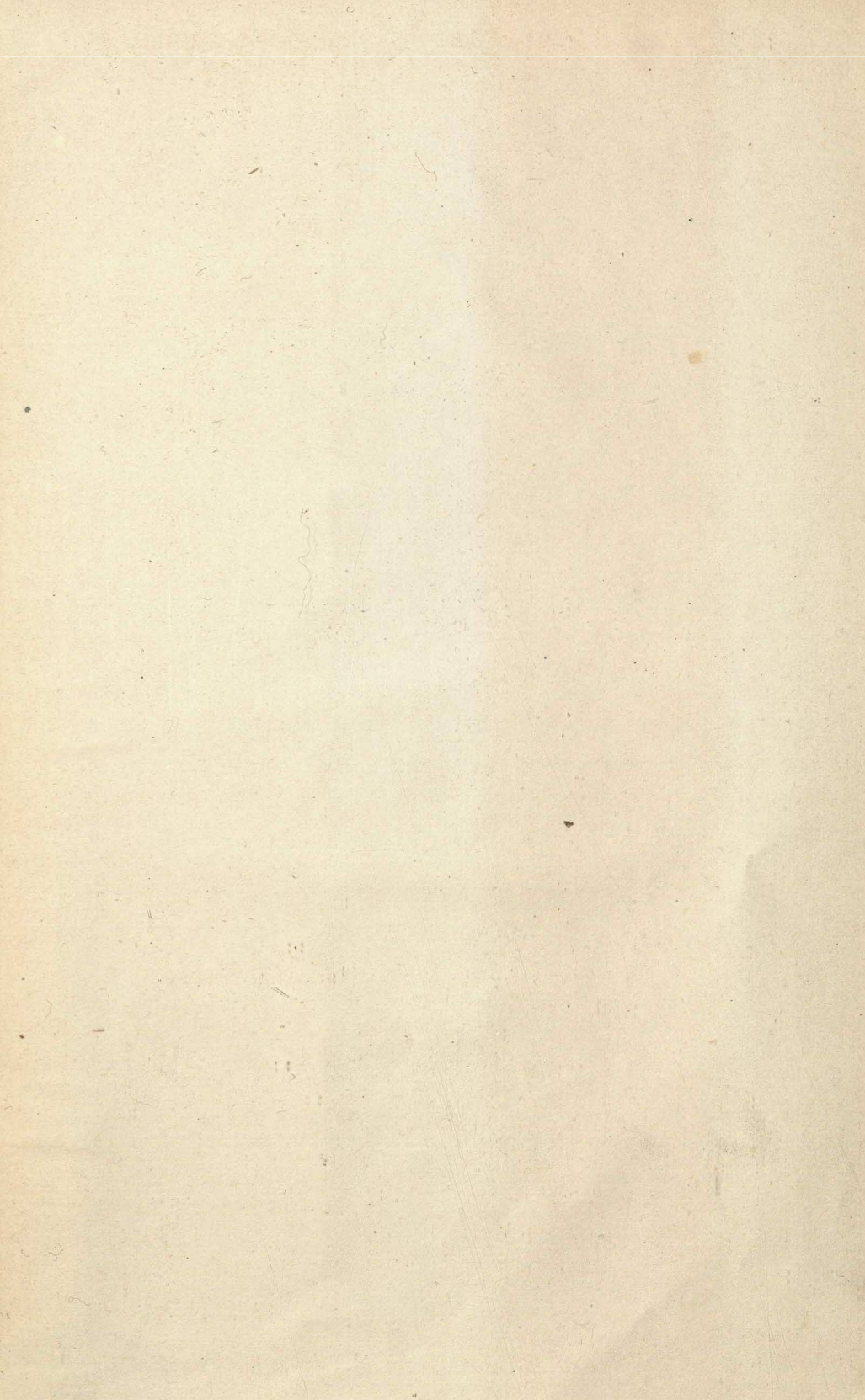
Книга: „Описаніе Синеморскихъ промысловъ“, Ф. И. Базилевскаго.

211 **Уральское казачье войско.**




1) Карта долины р. Урала, съ нанесеніемъ главныхъ мѣстъ ватагъ, мѣстъ рыболовства и пр.

2) Карта земель Ур. каз. войска, съ показаніемъ рыболовствъ, соляныхъ озеръ, охранныхъ постовъ и пр. Составлены Н. А. Бородинымъ.





ПЕРЕПЛЕТНОЕ ЗАВЕДЕНИЕ
Наслѣдниковъ
А. ШЕРЪ.
ВЪ НИЖНІИ НОВГОРОДѢ.



Василій Васильевичъ

ДЕМИНЪ,

Ревельскій 1-й гильдии купецъ.

Фирма основана въ 1836 году.



Колоніальные товары, фрукты и деликатессы. Лучшая ревельская деликатесъ—килька собственнаго приготовления. Удостоена наградами на выставкахъ: въ Любекѣ 1895 г. золотую медалью. Въ Берлинѣ 1896г., состоявшейся подъ покровительствомъ Ея Императорскаго Величества Германской Императрицы и Королевынъ Фридриха, золотой медалью и почетнымъ дипломомъ. Въ Данцигѣ, въ 1896 г.—золотой медалью.