

Молодая РАМЬ

Трехдневная газета рабоче-крестьянской молодежи орган Нижгубкома ВЛКСМ

выходит по Вторникам и Пятницам

Адрес редакции: Н.-Новгород, ул. Ян. Свердлова, д. № 23. Телефон № 8-69. Телеф. типогр. № 7-70.

Подписная цена в месяц 25 коп. Цена отдельного № 4 коп.

№ 35 (380)

Вторник 10 мая 1927 года

Год издания 8-й

ЧТО ТЫ СДЕЛАЛ ДЛЯ СМЕНЫ?

(К международной детской неделе).

Пусть не думает уважаемый читатель, что мы еще раз собираемся агитировать о большем уважении пионер-организации и о лучшем руководстве ею.

Нет, сейчас мы не агитируем, потому что этого уже было достаточно, а просто спрашиваем каждого комсомольца в отдельности: что ты сделал для смены? Выполнил ли ты хоть маленькую долю того, что на тебя возлагала наша организация в целом и маленькую долю того, что от тебя ждет каждый пионер?

К международной детской неделе этот ответ должен быть принесен.

В самом деле: вздохов и словесных забот и резолюций со стороны массы комсомольцев было во много раз больше, чем практической помощи в работе пионеров. А этой практической помощи и, вообще, лучшего руководства пионеры, а вместе с ними и их родители, от нас требуют все больше и больше. И это неудивительно: детская коммунистическая организация веколыхнула всю детвору, вся детвора почувствовала в пионер-организации хорошую форму воспитания, но... вкусивши хоть малость сладкого, не захочешь горького, так и пионеры—увидя хорошие формы работы и иногда хорошее содержание этой работы, не могут согласиться с ослаблением ее или топаньем на месте. А «бег на месте» в ряде пионер-организаций имеется. Виновник в этом, прежде всего, комсомолец.

Нынешнюю МДН мы встречаем не совсем с чистой совестью. Пионер-организация в губернии убыла с 24411 чел. до 23495 чел. Мы оказались расстратчиками. Потеряли 916 чел. Искать причин такого положения только в объективных условиях—бессмысленно. Каждый чувствует, что большую вину надо взять нам—комсомольцам—на себя.

Будем ждать того, что в МДН будет дан новый толчок, новая зарядка каждому комсомольцу в деле лучшей работы о своей смене, в деле постоянного руководства пионер-организацией. Чувство ответственности за свою смену в комсомольской организации должно быть повышено.

ПО СОВЕТСКОМУ СОЮЗУ.

СБОР В ПОЛЬЗУ КОМСОМОЛА ХАНЬКОУ.

В сборе в пользу подшефной московской организации ВЛКСМ комсомола Ханькоу участвовало, одной Москве, 1.200 чел. Помимо этого сбор производился также и по уездам. Сбор производился в течение трех дней. Помимо кружечного сбора производился сбор по подписным листам.

В настоящее время деньги сданы в Горбанк, где производился подсчет. Всего собрано 100 пудов (серебра, меди и бумажек).

В некоторых кружках встречаются трехрублевки, пятирублевки и даже червонцы. Среди собранных денег есть иностранные монеты.

Необходимо отметить, что население к сбору отнеслось весьма увлеченно. Тов. Баршев из Ломоносовского института собрал только за вечер 30 апреля 61 руб. 85 коп.

Было несколько случаев, когда беспризорники также жертвовали деньги.

ГЕКЕРАЛ, КОТОРЫЙ СКОРО ОСТАНЕТСЯ БЕЗ ВОЙСКА.

МЕЖДУНАРОДНАЯ ЭКОНОМИЧЕСКАЯ КОНФЕРЕНЦИЯ.

ОБСУЖДЕНИЕ ЗАКОНОПРОЕКТА О ПРОФСОЮЗАХ В АНГЛИИ.

С треххордом Чан-Кай-Ши в лагерь империализма западная буржуазия совместно с китайской считала, что революционное национальное правительство должно же просуществовать.

На самом деле, происходит обратное. Национальное правительство, как было руководителем китайских революционных масс, так им и осталось, а Чан-Кай-Ши сделался одним из заурядных китайских контр-революционных генералов, каких немало на поводу у иностранного капитала. Сделавшись таким генералом, который уверен только в своем командном составе. Он преферансно видит, что рядовая армейская масса тянется к национальному правительству, готовая в каждую минуту покинуть его. Кроме того, на территории, занятой сторонниками Чан-Кай-Ши, растет

в Китае. По слухам, в понедельник 9 мая Англия, Франция, Италия и Япония вручат китайскому народно-революционному правительству новую ноту. В ноте будет содержаться открытая военная угроза в случае, если требования этих четырех государств не будут выполнены. В Гонгчонге (английское владение близ берегов Китая) собираются крупные английские военные силы.

МЕЖДУНАРОДНАЯ ЭКОНОМИЧЕСКАЯ КОНФЕРЕНЦИЯ.

В шведском городе Жешеве 4 мая открылась международная экономическая конференция. Конференция созвана Лигой Наций. На ней участвуют представители 47 стран. Советская делегация, пригласенная на эту кон-



ИНОСТРАННАЯ ПОЛИЦИЯ ОБЫСКИВАЕТ КИТАЙЦЕВ НА ГРАНИЦЕ МЕЖДУНАРОДНОГО КВАРТАЛА.

повстанческое движение. Многочисленные крестьянские дружины открыли военные действия против войск Чан-Кай-Ши. Некоторые области объявлены на военном положении. Против повстанцев отправлены новые войска и военный флот.

КАЗНИ РЕВОЛЮЦИОНЕРОВ В КАНТОНЕ И ШАНХАЕ.

Аресты, обыски и казни революционеров в Кантоне и Шанхае стали обыкновенным явлением. В Кантоне казнено 100 человек. Казни продолжаются. На днях пять революционеров казнены публично. Среди них две девушки моложе 20 лет.

В Шанхае тоже продолжаются обыски и аресты. По сообщениям английских газет, в Шанхае расстреляны подпольная типография, в которой издано много первомайских листовок.

По слухам, всего в Шанхае казнено 40 коммунистов. Около 800 коммунистов заключены в тюрьму.

Китайская печать так привыкла к этим казням, что сообщения о них помещаются мелким шрифтом на последних страницах. В деле производства арестов и обысков китайским военным властям оказывает всемерную помощь иностранная полиция, которая по указаниям китайских военных властей производит аресты в иностранном квартале.

СОБИРАЮТСЯ «РАСПРАВЛЯТЬСЯ».

Английская буржуазия начинает разговаривать в последнее время Чан-Кай-Ши. Чего доброго, Чан-Кай-Ши прийдет, а войска-то его, того и гляди, уйдут. Поэтому вот буржуазные английские газеты сейчас и начали требовать самостоятельного выступления Англии

в Китае. По слухам, в понедельник 9 мая Англия, Франция, Италия и Япония вручат китайскому народно-революционному правительству новую ноту. В ноте будет содержаться открытая военная угроза в случае, если требования этих четырех государств не будут выполнены. В Гонгчонге (английское владение близ берегов Китая) собираются крупные английские военные силы.

Тов. Осинский, по предложению делегаций других стран, будет говорить о положении мирового хозяйства.

В первые дни приезда советской делегации в Жешеву, за ней был установлен строжайший полицейский надзор. Делегаты были лишены возможности предпринимать какие-либо действия без ведома полиции. Делегация заявила решительный протест швейцарским властям и секретариату Лиги Наций, указав, что в случае, если полицейский надзор не будет снят, делегация принуждена будет отказаться от участия на конференции.

Решительный протест, заявленный председателем советской делегации на международной экономической конференции Осинским секретарю Лиги Наций, возымел свое действие. Полицейские мероприятия изменены в соответствии с требованиями советской делегации.

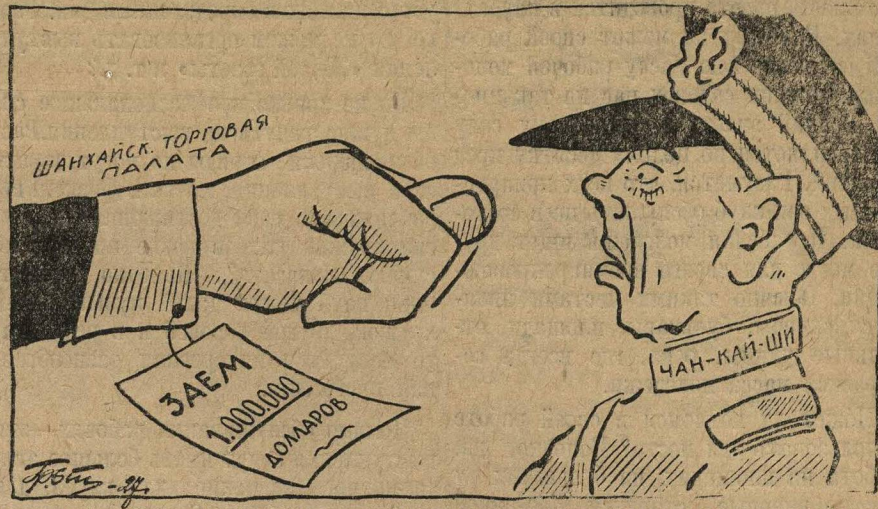
О работе этой конференции будет дано в следующих номерах газеты.

«АНГЛИЙСКОЕ ПРАВИТЕЛЬСТВО — ШАЙКА КОНТРЕВОЛЮЦИОННЫХ ЗАГОВОРЩИКОВ.

В английском парламенте продолжается обсуждение правительственного законопроекта, направленного против профсоюзов. Выступивший с речью представитель буржуазной партии либералов Ллойд-Джордж признал, что законопроект носит провокационный характер. Выступивший с речью соглашатель Томас заявил, что зако-

Дружеская „рука помощи“.

Правительство Чан-Кай-Ши испытывает крупные финансовые затруднения. Предложение о предоставлении Чан-Кай-Ши займа в размере 1.000.000 долларов шанхайской торговой палатой отклонено. (Из газет).



Комсомол заграицей.

Бессарабский комсомол.

Если верить румынской реакционной печати, Бессарабия самая удивительная страна на свете. Печать эта категорически утверждает, что бессарабцы—поголовные большевики, и этим, дескать, вполне оправдываются «исключительные», т. е. зверские меры по «охране порядка» в несчастной румынской провинции—Бессарабии.

Около 60% бессарабского населения составляют молдаване, около 40%—русские и евреи. Незначительный процент выпадает на долю болгар, греков, греков и др. народов.

Румын, если не считать войск и чиновников, нет совсем.

Храбрые «завоеватели» безоружной Бессарабии без обиняков признали молдаван румынами, и сразу «оказались в большинстве», по крайней мере, на бумаге.

На деле вышло другое.

Венные великой русской революции и разнузданность вороватых «завоевателей» привели к тому, что в Бессарабии возникла всеобщая ненависть ко всему румынскому, действительно превратившему страну в пороховой погреб.

Географическое положение Бессарабии ставит ее «между молотом и наковальней», невольно заставляя делать выбор: понятно, почему взоры бессарабцев обратились на восток, на СССР.

Румынские угнетатели, как это часто бывает, сами явились отличными «пропагандистами с другой стороны». Националистическое движение, под предлогом «большевизма», а революционное—во имя «национальных интересов» одинаково были загнаны в глубокое подполье. Часть борцов за избавление от румынского ига вынуждена была бежать, часть была физически уничтожена или заживо погребена в мрачных тюрьмах «великой» Румынии.

После кровавого подавления татарбунарского восстания, в конце 1924 года эмиссар Бухарестского правительства и Татареску хвастливо доносили:

— Большевицкие очаги в Бессарабии уничтожены с корнем...

Действительно, партийным бессарабским организациям был нанесен ряд жестоких ударов. И знамя борьбы всецело перешло в руки бессарабского комсомола.

нопроект вызовет резкий отпор среди рабочих, что затруднит соглашательскую работу соглашателей, стремящихся удержать рабочих от открытых выступлений.

В рениях по поводу законопроекта о профсоюзах также выступил коммунист Саклатвала. Саклатвала заявил, что законопроект о профсоюзах, вторяющий худшие ошибки русского царского правительства, вызовет среди английских рабочих ожесточенное возмущение.

Заявив затем, что он всецело стоит за отклонение законопроекта, Саклатвала указал, что всеобщая забастовка в прошлом году не удалась только вследствие затруднений, возникших в рабочем движении. Законопроект же, предложенный правительством, заставит рабочее движение непрерывно объявлять небольшие забастовки, пока

Если до 1925 года значительный процент подсудимых по политическим делам составляли комсомольцы (процессы Лапскера-Липатова, Гурова, Студентова, «первомайские», Галузинского, Вааджи-Лавриновича и др.), то после Татар-Бунар бессарабский террор питался и питается почти исключительно жертвами из рядов бессарабского комсомола (Груман, Кигель, Лившиц, Телятников, Шапошник, процесс Долгача, процесс А. Финкеля и мн. др.).

В процессе Долгача из шести обвиняемых было пять комсомольцев, по военно-политическому процессу Гука более половины обвиняемых были комсомольцы.

Когда на суде румынский адвокат, защищая комсомольца Грумана, ссылался на его «зеленую молодость и незрелость»,—тот встал и сказал:

— Я не просил вас нести такую ахинею. Подтверждаю, что я—коммунист, и отказываюсь от вашей защиты...

Необходимо знать условия, в которых живет и работает бессарабский комсомол, чтобы вполне оценить его роль и заслуги.

Лишенные систематического опытного руководства, при ничтожных материальных средствах, а часто и вовсе без средств, комсомольцы тяжкими жертвами окупают всякую невольную ошибку, всякий организационный недочет. Нужны поистине героические усилия, чтобы умудриться в бессарабской обстановке вести ответственную партийную работу, заботиться о политическом самообразовании, помогать арестованным товарищам работать тайно в условиях провокации, нечеловеческого террора и всепроникающей румынской слежки.

К сожалению, от всей этой работы часто не остается даже прочных зафиксированных следов, и будущему историку бессарабского движения придется наткнуться на чрезвычайно бедность письменных источников и материалов или искать их в архивах румынских и «конспирируемых» разбой», т. е. военных судов.

Долг каждого участника и очевидца тяжелой борьбы за освобождение Бессарабии способствовать изучению и запечатлению славного пути бессарабского комсомола.

Ал. Вольский.

они не разрастутся до степени всеобщей забастовки.

— До тех пор, пока капиталистический класс находится у власти, — продолжал оратор, — он будет наносить рабочему движению самые коварные удары, на что рабочий класс будет отвечать рядом откровенных революционных контрударов. В настоящее время основные затруднения в рабочем движении заключаются в том, что рабочие массы еще слишком тяжелы на подъем. Принятие этого законопроекта делает пролетариат более подвижным, — и вы увидите тогда сотрудничество между коммунистами и деятелями профсоюзов.

В заключение Саклатвала характеризовал правительство, как «шайку контрреволюционных заговорщиков», и заявил, что рабочее движение принимает вызов, заключающийся в законопроекте.

Не забудьте о бульварах.

Вся наша летняя культурно-просветительная работа проводится в клубах-садах. Клуб-сад не может своей работой охватить всю массу рабочей молодежи. Притом садов у нас не так много. Всякий знает, что к одному саду прикрепляется по целому десятку прикрепленных сад-клуб обслужить не в состоянии. И рабочая молодежь ищет другое место для своего времяпрепровождения. Обычно такими местами являются скверы, бульвары, площади, отдельные улицы, река, где всегда собирается масса молодежи.

Может ли комсомол в своей работе использовать эти места? Конечно, да. Работа на площадях, на бульварах у нас не впервые ставится. Как-какой опыт в этой работе имеется. В некоторых городах на площадях устраивались открытые выступления агиттеатров и т. п. В одном из городов даже световая реклама привлекала большие массы народа. Или организуемые зрелищами передвижные фургоны — выставки с беседой врача, также привлекали громадные массы народа.

Спрашивается: разве трудно на бульваре, площади, понятно, в рабочем районе, — устроить летнюю эстраду-площадку? Нам кажется — нет. Политпросветы, профсоюзы, комсомол должны в свой план летней работы

включить организацию выступлений, устраивая их в определенные дни. Разве мы не можем организовать выступления «Живой газеты» и т. д.?

По не только профессиональные силы нужно тянуть на выступления. Разве пионерские отряды не могут давать свои выступления, кружки физкультуры показать свои достижения? А другие кружки клубов разве ничего не сумеют показать? Конечно, могут. Один клуб может дать музыкальный кружок, другой хоровой и в результате получится интересная разнообразная программа.

Помимо обслуживания рабочих — эти выступления будут иметь большое агитационное значение для клуба, для всей культурной работы. Световая газета, выставки, наконец, выступления по отдельным злободневным и бытовым вопросам могут быть с успехом проводимы во всех этих местах скопления рабочих и молодежи.

Мы не говорим уж о такой форме работы, как установка радио-рупора. Много форм работы на бульварах. Надо начать работу, использовать имеющийся опыт, другие же формы придут вместе с практической работой. Нужно привлечь к этой работе профсоюзы, политпросветы.

В. Тараканов.

ПРОТИВНИКИ КОМСОМОЛА.

ОППОЗИЦИЯ В СОЮЗЕ СОЦИАЛИСТИЧЕСКОЙ РАБОЧЕЙ МОЛОДЕЖИ.

На окружных конференциях Берлина и Лейпцига из союза социалистической рабочей молодежи вышли 6 групп с числом 300 человек членов союза. Социал-демократическая партия борется всеми мерами против растущей оппозиции в Западной Саксонии (Лейпциг). Оппозиционеры жестоко преследуют, всячески препятствуя их объединению.

НЕ ВХОДЯТ В СОЦИАЛИСТИЧЕСКИЙ ИНТЕРНАЦИОНАЛ МОЛОДЕЖИ.

Конгресс социалистической организации в Швеции отклонил предложение о вхождении в социалистический Интернационал молодежи.

БЕГСТВО ИЗ СРМ ГЕРМАНИИ.

Кампания исключения из рядов СРМ оппозиционно настроенных т. т., проводимая ЦК Союзом продолжается по всей Германии. В Берлине исключен второй председатель группы Норд-Ост I-й и первый председатель группы Норд-Ост II-й. Проводились исключения также в Вердере — на Гавеле, в Западной Саксонии и т. д. Однако, в результате этой кампании исключений оппозиция не ослабела, а, наоборот, усиливается. Кроме того, все растет и растет количество членов и групп СРМ, переходящих в КСМ. Последние дни, кроме уже перешедших в КСМ групп, в одном Берлине вступили в КСМ следующие группы Гельмгольцплац, Норд-Ост II, Нейкельн I и II.

СОЗДАНИЕ СОЦИАЛИСТИЧЕСКОЙ ГРУППЫ МОЛОДЕЖИ В СЕВ. АФРИКЕ.

На заседании «Смешанного национального комитета» социалистической молодежи Франции в марте 1927 года было сообщено, что в Орне (Алжир) создана местная группа молодых социалистов.

План проведения М. Д. Н. и 5-летнего юбилея организации юных пионеров в Нижегородской организации

Кампания проводится с 15 по 22 мая.

2) На ближайших собраниях ячеек КСМ ознакомить комсомольцев с МДН и 5-летним юбилеем организации юных пионеров.

3) Проводимые родительские собрания использовать для ознакомления родителей с МДН и очередными задачами организации ю. п.

4) До 15 мая провести районные конференции пионеррабятства (вожатых звеньев, пионер-комсомольцев, президиумы форпостов), с целью ознакомления его с задачами МДН. С этой же целью использовать собрания учащихся в школах и сборы форпостов.

В ОТРЯДАХ.

5) В подготовительную работу к кампании по отрядам должны войти: выпуск стенной и живой газеты, подготовка к устройству детского утра, вечера-элементария. Устройство конкурсов, выставок, оборудованные площадки. Работа над тематическим заданием: «Помощь китайским детям».

6) С 15 по 22 мая организуется для пионеров и школьников бесплатные кино-утренники. В городе 19 мая предоставляются дневные кино-сеансы во всех кино-театрах.

7) 15 мая по районам (и в городах) проводится массовые демонстрации за городом. В содержание демонстрации должны войти: массовые шествия, спортивные выступления, спортивные игры, выступления живых газет, катание на лодках и т. п. На демонстрации должны быть привлечены массы школьников и неорганизованных детей.

При помощи ячеек КСМ привлечь на демонстрации оркестры, гармонисти и др. музыкальные инструменты, привлечь комсомольцев-организаторов районной (районской, городской, уездной и т. п.).

8) В течение недели следует организовать выходы в подшефную деревню, а также приглашать деревенских детей в город.

9) 22 мая проводятся демонстрации ю. п. с участием взрослых и молодежи, с привлечением как можно большего количества неорганизованных детей. Горьковская и Береговая организации проводят демонстрацию совместно в городе.

10) Октябрьцы в демонстрации в тульских не участвуют. Бюро ю. п. в течение недели устраивают отдельные группы для детей младшего возраста. В течение недели устраиваются утренники, экскурсии, прогулки.

11) В деревенских отрядах в день 22 мая устраиваются массовые детские шествия, открытые площадки, устройство вечеров, утренников с привлечением школы. С 15 по 22 мая проводится экскурсия, прогулка, выезд в город, организация выставок отрядной работы.

12) Проведение всей кампании было ю. п. согласуют с местными ОНО.

13) Кроме лозунгов, указанных в письме ЦК КСМ, кампания должна включать еще 3 лозунга: «Используем лето для укрепления здоровья!», «Усилим борьбу с беспризорностью!», «Семена смене — идет!».

Губбюро ю. п. при Нижгубком ВЛКСМ.

Список литературы

к МДН Издат-ва «Молодая Гвардия».

1. В. Зорин — «Итоги ДКД в СССР» — 15 коп.
2. В. Зорин — «Среди германских товарищей» — 15 к.
3. В. Зорин — «54 дня среди пионеров Запада» — 30 к.
4. Волков — «ДКД на Западе» — 55 к.
5. Грезер — «Деревенским комсомольцам о жизни и борьбе молодежи в капиталистических странах» — 5 к.
6. Соронин — «Что такое МОПР».
7. Шемат — «Пионеры всего мира» — 18 к.
8. Шемат — «Пионеры Франции» — 18 к.
9. Летняя работа городского отряда».
10. «Летняя работа деревенского отряда (материалы ЦБ ю/п).

Волга — Дон — Азовское море.

Мысль о создании искусственного водоеда Волги в Азовское море родилась давно. Еще турецкий султан Оселим 400 лет тому назад пытался осуществить прорывные талого канала. Петр I также приступал к его сооружению, но руководство было поручено князю Голицыну, который, однако, решил, что «дерзновенно человеку пытаться соединить то, что бог разделил».

Только в 1918 году, с приходом советской власти, в вопросу о канале подошли по деловому. 14 мая 1918 г. т. Ленин на заседании Совнаркома заявил: «Сооружение Волго-Донского канала явится тем могучим транспортным рычагом, который повернет наиболее отсталое хозяйство восточной части республики».

Длина канала будет около 100 километров. Он будет начинаться у гор. Красноармейска (б. Сарепты), пройдет

через безводную Царицынскую степь и выйдет в Дон недалеко от Калача. Таким образом открывается непрерывный водный путь волежским грузам к открытому Черному морю на мировые морские пути.



О БЮРОКРАТИЗМЕ.

(Беседа вторая).

Дм. Ростов.

С другого конца.

В прошлый раз мы беседовали о бюрократизме в государственном аппарате. Теперь мы хотим рассказать о бюрократизме в комсомоле. Наш союз работает не на одиноком острове, где вокруг него никого нет. Он соприкасается ежедневно с самыми различными органами и людьми. В ряды союза проникают и отзвуки тех отрицательных явлений, которые могут иметь место в настоящее время в нашей стране.

Но надо заранее оговориться. Правда, в нашем союзе встречается бюрократизм. Правда, есть среди союзных активистов отдельные парии, которые насквозь заражены этой болезнью. Но в целом наш союз не бюрократическая организация. Работа союза основана на самостоятельности масс. А бюрократизм мешает самостоятельности, душист ее.

Если бы союз был бы бюрократической организацией, массы молодежи не шли бы в него. Бюрократический характер организации оттолкнул бы их.

За живого человека — против бумаги. И все же бюрократизм встречается в наших рядах. Вот и надо посмотреть в чем он проявляется, чтобы знать, как с ним бороться.

И прежде всего, надо отметить, что бюрократизм проявляется там, где живого человека начинает подменять бумага.

Случается, сидит это в каком-нибудь комитете союза паренек. Заседания, комиссия, сутолока, суета, — глянь, а для настоящего дела и времени не остается.

И вместо того, чтобы постоянно быть в среде людей, паренек отгораживается от них бумагами. Протокол, циркуляр, отношение, распоряжение, — весь этот ворох бумаг заменяет такому активисту беседу с людьми. А, в конце-концов, может получиться так, что бумага станет для него важнее человека.

Отрыв от масс.

Такой паренек теряет связь с массами. Ему некогда ходить в ячейку, он не посещает заводских собраний, он не ходит в клуб.

Если и попадает он к заводским или крестьянским ребятам, то только для того, чтобы доклад сделать им. Отбарабанит свой доклад — и уйдет.

Отгороженный стенами своего кабинета от масс молодежи, такой союзный активист в конце-концов начинает работать не с помощью масс, не вовлекая их в жизнь союза, а помимо масс, через их голову. Вот в этом-то и сказывается бюрократизм.

Один за всех.

Но видя масс, отгородившись от них союзный активист начинает свою работу взваливать исключительно на себя.

Нужно создать какую-либо комиссию — наш паренек тут как тут. Нужно срочно выполнить задание — он сам берется за него. Нужно выпустить стенгазету, — он сам пишет почти всю ее. Он — мастер на все руки. Как говорится: и швец, и жнец, и в дуду игрец.

А союзная масса стоит в стороне от работы. Она отталкивается от живого дела. Этот активист все захватывает себе.

В результате и дело страдает, — либо не может этот активист со всей работой справиться сам, — и члены союза становятся бездеятельными.

И жизнь в такой ячейке или организации союза — неизбежно замирает.

Рука руку моет.

Но на кого-нибудь опираться этому активисту нужно. Ведь сам себя он назначить не может. Его должны поддерживать и избирать. И начинает такой активист подбирать аппарат для себя.

Конечно, очень хорошо, если в комитетах и бюро ячеек союза сидят ребята дружные, между собой не дерутся, не склокичают, вместе делают полезное дело.

Но беда, когда эта дружба превращается в круговую поруку, когда сидят люди и поддерживают друг друга, скрывая и замазывая свои ошибки и недостатки.

А вот такой союзный активист, зараженный бюрократизмом, стремится подобрать такой аппарат, который его поддерживал бы, несмотря на его ошибки. Он хочет всюду прогнать своих ребят, которые его бы только слушались. И вместо того, чтобы при всяких выборах руководствоваться интересами дела, этот активист руководствуется интересами своими: — мол, я тебя поддержу при выборах, а уж ты меня потом поддержишь.

О подхалимах.

Понятно, что хороший, толковый, дельный союзный активист не согласен поддерживать кого бы то ни стало, постоянно скрывая его ошибки и недостатки.

И, поэтому, возле бюрократа в сою-

зе группируются обычно подхалимы, люди которые думают не своим умом, а умом своего начальника. Подхалим всегда смотрит в рот старшему по чину. Скажет тот «да» — подхалим согласно кивает, скажет начальник «нет», — подхалим немедленно отрицательно качает головой.

Своего мнения у подхалима нет. Если даже когда-либо он и осмелится высказать его, то стоит только начальству не согласиться, как подхалим уж готов взять свое мнение назад.

Человеческие отношения.

Мудрено ли, что окруженный такими людьми активист перестает относиться к человеку по товарищески. У него начинает зарождаться грубое, хамское отношение к другим людям.

Он не подходит чутко к отдельным парням или девушкам. Ему нет дела до того, что они чувствуют, что переживают, какие лишения испытывают.

Он знает одно: свое мнение, свое слово, свой приказ. И он требует исполнения во что бы то ни стало, как бы это неприятно не было другим.

И если его послушают, если ему не подчинятся, то он не прочь пустить в ход и меры союзного воздействия. Ему это легко, благо, он активист. И он пускает эти меры в ход чаще всего против тех, кто ропщет, кто критикует, кто пытается доказать его, активиста, негодность.

Чем вреден нам бюрократизм.

В таких формах может проявляться бюрократизм в союзе. Не обязательно, что все нарисованные нами черточки были у одного лица. Иной союзный бюрократ обладает только несколькими из нарисованных нами

черт, но он от этого не перестает быть вредным для союза. Ибо бюрократизм мешает вовлечь массы молодежи в социалистическое строительство, ставя между массами и живым делом казенные, сухие никчемные преграды.

Ибо бюрократизм мешает союзу воспитывать из молодежи подлинных большевиков-ленинцев, прививая ей чувство чинопочитания и подхалимства.

Ибо бюрократизм мешает еще больше оживить работу союза, заменяя в нем практическое дело ворохом бумаг.

Под обстрел.

Вот почему комсомольская организация должна взять в штыки отдельных бюрократов, встречающихся в среде: надо стремиться выбить почву из-под ног бюрократизма.

Пусть при всяких выборах комсомольская масса десятки раз прощупает каждого кандидата, посмотрит не засиделся ли он, не оторвался ли от молодежи, не обюрократился ли.

Пусть во всякую работу союза, в каждое даже маленькое, практическое дело вовлекают широкие круги молодежи.

Пусть каждого бюрократа и подхалима организация наградит презрением и, если они не взирал ни на какие указания и товарищеские советы, не исправятся, изгонит их из своей среды.

Пусть каждый комсомолец поймет необходимость чутко, бережно, по-товарищески относиться к каждому рабочему и крестьянину, — и тогда бюрократизму не будет места в комсомоле.

РАСТИ И КРЕПНУТЬ.

В нашу губернскую организацию ежедневно вливаются десятки новых юношей и девушек. Вместе с ростом новых членов происходит отход части старых комсомольцев от работы. Рост можно усилить, текущее приостановить. Для этого ячейкам необходимо больше приспособить свою работу к запросам молодежи.

Как мы растем.

(РОСТ И РЕГУЛИРОВАНИЕ КСМ ОРГАНИЗАЦИИ В НАШЕЙ ГУБЕРНИИ).

Характеристика роста говорит нам о работе, влиянии и авторитете ВЛКСМ в массах трудящейся молодежи.

Это бесспорно. Там, где работа КСМ ячеек ведется правильно, мы наблюдаем непрерывный поток молодежи в ряды КСМ и в первую очередь идут те слои молодежи, с которыми ведется больше работы. Чтобы яснее видеть картину действительного положения, роста, приведем ряд цифр. По губернии с 1 янв. 26 г. по 1 янв. 27 г. прироста в союз 8000 чел.

Имеем увеличение рабочих от стапки на 0,3%, крестьян-бедняков на 6,6%, батраков на 1,1%, девушек на 1,7% и снижение прочих на 2,2%.

По рабочим районам*) увеличение рабочих на 8,4% и снижение прочих на 7%.

В деревне увеличение бедняков на 6,6%, батраков на 1% и снижение середняков на 1% и прочих на 2,2%.

Все это говорит о том, что в основном рост шел правильно, но что и успокаиваться рано—это тоже правильно, потому что, когда мы посмотрим на отдельные организации, то оказываемся, что все благополучно и из-за таких-то организаций страдает вся губернская организация. Так, по рабочим организациям, несмотря на указанные положительные стороны, нужно отметить слабый темп в росте: с 1 апреля 26 г. по 1 марта 27 г. принято 3013 чел., а в по крестьянским—4604 чел. Эти цифры особенно интересны потому, что рабочие организации у нас все время представляют по количеству членов больше половины в общегубернской комсомольной.

Отсюда по губернской организации снижение рабочих по социальному положению на 1,9%. Крестьянские районы быстротой роста, так сказать, «сели» рабочих большим приемом других слоев молодежи. Пример: Арзамас, идущий впереди по количеству приема (990 ч.) принимал 19,8% рабоч. и батраков и 80,2% крестьян. Кроме того, и рабочие организации не все могут похвастаться правильностью в регулировании: по Выксе, например, в приросте снижение рабочих на 8,7%, по Канавину на 5,6% и увеличение прочих на 3,2%; Павлово—увеличение прочих на 1,9%.

Семеновская организация в итоге роста имеет снижение рабочих на 1,5% и наемных кустарей на 9,3% (это у кустарей-то!), Лукояновская—снизила рабочих на 8,7% и Растяпинская на 5,3% (раб. район). Несмотря на общее увеличение губернской организации, имеем уменьшение Городецкой, Лысковской, Павловской и Сормовской организаций. Насколько охватываем комсомолом отдельные слои молодежи, сказать очень трудно, ибо точного учета на местах нет.

Недопроверенными будут цифры по 7 специализированным предприятиям, где охват рабочей молодежи равен 45%, по Сормову 57%, а охват охватывающей молодежи по этим же предприятиям—63%; из них: по ф-ке им. Кутузова, затоп 25 октября и мельнице № 92, охват служащей молодежи равен 100 проц.

В крестьянских организациях охват батрачества равен 19,4%, а наемных кустарей 3%, в то время, когда кустарной молодежи насчитывается вне КСМ до 20.000 чел.

Ясно, что, кроме, как слабостью работы по обслуживанию отдельных слоев трудящейся молодежи, как нецелесообразностью и некоторой безответственностью подхода к росту, такие явления ничем иным не объяснимы (см. факты в «М. Р.», № 26 от 1/IV—27 года), ибо все объективные политические и экономические предпосылки за этот год были в нашу пользу.

Вот почему со всей остротой и нужно поставить вопрос регулирования роста комсомольской организации, на предстоящей XIII губконференции ВЛКСМ.

Генеральная линия в разрешении этого вопроса должна заключаться в том, чтобы, взяв в основу решения V всесоюзной конференции ВЛКСМ, наметить практический путь здорового роста и его регулирования в условиях нашей нижегородской действительности. «100% рабочей молодежи в союз»—основной лозунг роста.

В деревне проводить необходимо сдержку, что, однако, ни чуть не говорит за механическую приостановку роста в деревне, а ставит задачу—вовлечения в первую очередь крестьянского пролетария—батрака, наемного кустика, бедняка и только действительно лучшего, преданного комсомолу, проверенного на общественной-полевой работе середняка.

Еще раз напоминаем, что особенное внимание деревенскими организациями должно быть уделено на вовлечение беспартийного актива, избранного и работающего в общественно-политических организациях.

Вопрос о строгом индивидуальном отборе каждого товарища стоит в центре всего. Если мы говорим «осторожно принимать прочих и вовлекать 100% рабочей молодежи», то это вовсе не значит, что строгость в приеме соблюдать только к прочим и механически записывать всю рабочую молодежь в КСМ. Нет, негодных рабочих мы не возьмем разжижать наши ряды. За ценность комсомольских рядов мы стоим и будем стоять.

В связи с этим, не вредно обсудить, как будто на первый взгляд «мелкие», а на самом деле важные вопросы. Взять тот же вопрос о порядке приема, перевода и исключения. Мы предлагаем, как правило, ставить этот вопрос на собраниях первым пунктом порядка дня и вывешивать до собрания списки принимаемых, для широкого ознакомления.

Лучше при приеме тщательнее отбирать, чем после пачками списывать «мертвые души». А что закрепляем принятых мы слабо, об этом говорим не раз и еще придется обсудить, так как по губернии из принятых за год закрепились только 69,7%, а в Сормовке только 10% (ср. данные обследования).

Вторичное здесь сводится к тому, что надо надо ближе подойти к принятому товарищу, создать товарищескую, коммунистическую обстановку. Заинтересовать его какой-либо формой работы, чтобы направить болючую энергию в любимое им и полезное нам дело. Мы не можем допускать общей стихии в росте отдельных организаций, а особенно по отношению к отдельным слоям.

Вот почему остро стоит вопрос о работе в массах и руководстве ею. Мы должны взять под «страшный контроль» всю молодежь. Вовлечь в работу не только в день, но и в свободное время. Изучить, что в ней имеется, какие составные группы, какие вопросы, настрояния в цехе, семье, школе и т. д., особенно в цеху, так как это основной источник и резервуар молодежи.

И, исходя из этого, продолжать дальнейшее углубление и оживление всех многообразных форм комсомольской работы, строить и вести ее, приспособившая к отдельным группам в своих условиях (цехе, семье и т. д.).

Нужно понять всем, что в сложной работе комсомола, наряду с правильным партруководством, вопрос социального состава—укрепления и увеличения пролетарских кадров—играет колоссальную роль, ибо только это может нам гарантировать дальнейшее

ЛОЗУНГ „100% РАБОЧЕЙ МОЛОДЕЖИ В КСМ“ ВЫПОЛНИМ.

За последние 3 месяца в ячейку ВЛКСМ школы ФЗУ завода «Красное Сормово» принято 45 чел. (и 10 заявлений еще не разобрано).

Такой быстрый рост объясняется хорошо поставленной агитационной работой среди беспартийной молодежи. Помимо группировок, которые регулярно проводят беседы о комсомоле, весь актив ячейки в индивидуальных беседах старается приблизить беспартийную молодежь к комсомолу. Кроме того, на открытые собрания ячеек бюро приглашает всю беспартийную молодежь. Все это и еще то, что ячейка сумела хорошо поставить культурно-экономическую работу помогает ячейке быстро приближаться к лозунгу: «Все 100% рабочей молодежи в союз». Этот лозунг мы выполним.

Шиб. свой.

НАЛАДИЛИ РАБОТУ—УВЕЛИЧИЛСЯ РОСТ.

Совсем недавно комсомольская ячейка Павловской электростанции, благодаря неспянности и отсутствию единства среди актива, была в скверном состоянии.

Собрание ячейки посещались слабо. Точного учета молодежи, работающей в предприятии, не было. Кто и как материально обеспечен—ячейка не знала.

После выборов нового бюро, которое обновили на 75%, работа заметно стала улучшаться.

Сейчас ячейка взяла на учет всю молодежь, проверила квалификацию молодежи, поставила через представителя в фабкоме вопрос о повышении разрядов подросткам в ученикам. Выделенная специальная комиссия проверила сдачу проб ученикам и добились перевода некоторых на постоянную работу.

Новое бюро поставило задачей загрузить работой всех комсомольцев ячейки и это оно с успехом выполнило, из 46 комсомольцев сейчас не загружено только 2 чел.

Общие собрания ячейки, собрания и заседания комиссий сейчас всеми комсомольцами посещаются аккуратно.

Благодаря хорошей работе в ячейке замечается прибавка новых комсомольцев.

Л. Караганов.

развитие и укрепление организации. Поэтому мы и ставим на XIII губконференции:

— Ни шагу назад по линии укрепления состава.

За ценность кадров ВЛКСМ!

А. Покровский.

*) Во избежание оспаривания местными организациями принятых цифр, вперед подтверждало достоверность, ибо они приделаны местными за подписью ответственных руководителей.

*) Сормово, Канавино, Выкса, Павлово, Горюд, Берез, Растяпивно и Балахино.

А. П.

ИСКЛЮЧЕНИЯ И ВЫХОДЫ ПРЕВЫШАЮТ ПРИЕМ.

(Красное Сормово).

Вопросам роста и его регулирования в Сормовской организации ВЛКСМ со стороны ячеек и райкома уделялось до сих пор недостаточное внимание, что можно подтвердить количеством принятых и исключенных из союза, за последние 6 мес. принято—270 ч., а исключено—277 ч.

Производственные ячейки завода в большинстве работу по вовлечению в союз рабочей молодежи проводили слабо.

Этот вопрос обсуждался советом актива организации, но решение совещания ячейками не проработаны.

Рост за счет взрослого—коренного рабочего юношества у нас идет слабо. Ячейки с этими молодыми рабочими связаны плохо.

Группировки—одни из толкачей молодежи в союз—или совсем не работают, или работают недостаточно хорошо. Плохая работа группировок объясняется главным образом слабым руководством ими со стороны бюро ячеек.

Прием в КСМ проходит не совсем серьезно. Обсуждение этого вопроса проходит обыкновенно после разбора 2—3 других вопросов.

Все эти причины отразились на росте организации.

На-ряду с этим мы имеем болезненное явление—текущее организации, в результате чего получилось снижение рабочего ядра на 1%.

Наиболее слабый рост и большая текучесть замечается в следующих ячейках:

Ячейка № 4 приняла 5 чел. Вышло из нее и исключено—14 чел.

Ячейка № 8 приняла 4, исключила 13 чел.

Ячейка № 10 приняла 1 чел., исключила 16 чел.

Ячейка № 22 приняла 4 ч., а исключила 22 ч.

Ячейка № 26 приняла 1 ч., исключила 20 ч.

Несмотря на такое положение, в этих ячейках вопрос о росте не обсуждался и, конечно, не изучался.

Некоторые ячейки вопрос о росте ставили на обсуждение общих собраний, благодаря чему рост увеличился, но текучесть еще не изжилась.

Так: ячейка № 27 приняла 22 чел., исключила 13 чел. Ячейка № 1 приняла 11 ч., а исключила 14 чел. и т. д.

Надо отметить, что вопрос о текучести в должной мере и в этих ячейках не обсуждался.

В этом деле производственным ячейкам нужно подтянуться.

Некоторые работники нашей организации имеют склонность думать, что с наступлением летнего времени должна ослабнуть работа ячеек, а вместе с этим должен приостановиться и рост. Неверность этого взгляда ясна для каждого.

Летом рост организации не должен замедляться. Ячейкам нужно вопрос о росте и текучести обсудить на своих собраниях и вместе с развертыванием массовой и культурно-экономической работы сильнее взяться за вовлечение в союз новых слоев рабочей молодежи.

М. Кудряшов.

ИЗ 98—93 В СОЮЗЕ.

На Ромодановском заводе по гос. заданиям №№ 92 и 89 молодежь работает 98 чел., из них комсомольской организацией охвачено 93 чел.

Такой высокий процент охвата рабочей молодежи союзом объясняется хорошей работой цехячеек. На-ряду с развитием массовой работы, они сумели установить на должную высоту экономическую работу.

Ячейки следят за регулированием повышением разрядов молодежи, за правильным заощаждением брони и за своевременным изысканием возникающих между молодежью и администрацией конфликтов...

Все это создаст цехячейкам среди молодежи авторитет и следовательно влиять в союз.

Икс.

РАБОТАЮТ ПО ШАБЛОНУ.

К ПРЕДЛОЖЕНИЯМ КОМСОМОЛЬЦЕВ НЕ ПРИСЛУШИВАЮТСЯ.

Посещаемость комсомольцами ячейковых собраний зав. «26 Бакинских Коммунаров» в этом году резко сократилась. Многие не показывались в ячейку по 6—8 месяцев.

Для привлечения отваливающих от работы принимались различные меры: вызывали на бюро, после собраний выдавали билеты на кино, устраивали специально комсомольские вечера, но ничто не действовало.

На танцы и вечеринки комсомольцев приходило больше, чем достаточно, а на собрание столько, что их нередко приходилось срывать.

Наконец, бюро решило произвести обследование все комсомольцев не посещающих ячейку. Избрали комиссию, которая и проделала эту работу.

Комиссия выяснила, что 5 человек, состоящих на учете в ячейке, давно прикрепилась к другим ячейкам. Это показывает, что в ячейке был плохо поставлен учет, бюро не знало твердого состава ячейки.

Многие комсомольцы при обследовании заявляли:

— Мы оторвались от ячейки потому, что она не удовлетворяет нас своей работой, бюро мало обращает внимание на наши указания, и, кроме того, нас не загружают работой...

Некоторые комсомольцы (особенно безработные девушки) находятся под большим влиянием своих родителей.

Мать одной комсомолки заявила:

— Лучше повешу, но не пушу в комсомол ее (дочь). На собрания таскают, а работы не дают...

Некоторые комсомольцы отнеслись к обследованию пассивно, совершенно не отвечая на ряд вопросов.

В заключение все же приходится в отрыве комсомольцев от работы винить саму ячейку.

Она слабо реагировала на запросы молодежи (особенно безработной), работу вела по шаблону. На предложения старых комсомольцев, устраивать собрания с злободневными вопросами, интересующими комсомольцев, бюро смотрело сквозь пальцы и никаких мер не принимало.

Н. Дуркин.



СПЕЦИАЛЬНО СОННОЕ.

До отдела «Под пером юнкора» дошли неофициальные слухи о том, что в ряде мест появился особый вид болезни — сонная болезнь. По наведенным справкам слухи подтвердились. Болезнь еще не приняла угрожающих

размеров, но привнимая во внимание ее способность быстро распространяться отдел «Под пером юнкора» намерен зарегистрировать заболевающих этой страшной болезнью. Регистрация начинается с этого номера.

ХРАПИТ ГОЛУБУШКА.

Это несомненно показатель крепкого сна. И храпеть так имеет удовольствие секция бокса при рабочем клубе водников им. Калинина (Берег). Придет парень за справочкой или с вопросом: «каким образом лучше боксом заниматься» — постоит, постоит и уйдет, иной не просто уйдет, а плюнет и уйдет. (Но это по желанию).

С. Цейтлин.

ОБЫДЕННОЕ.

— Не знаешь, когда собрание-то будет?
— Не знай. Наверное, никогда.
— Почему?
— Почему? Да ведь работа-то стоит, ячейка-то спит. Чему же тут удивляться.

Это обыденный разговор комсомольцев фабрики № 1 Швейпрома.

Работница.

СОННЫЙ ОТРЯД.

Сонная болезнь проникла так же и в пионеротряды. Так, например, Лубянский отряд ю. п. Д. Константиновской вол. (Нижегородск. у.) тоже захворал этой болезнью. Работы никакой.

Юнкора, сообщивший об этом предлагает против нее такое лекарство. Произвести в первую очередь передачу в комсомол и начинать работать.

Пионерработники.

ОТ ОТДЕЛА.

Как излечиваются от нее. Как и чем убивают микробов сонной болезни об этом, будем надеяться, сообщат нам зарегистрированные в этом номере газеты больные ячейки.

Через две недели отдел сообщит, как протекает и распространяется сонная болезнь Ждем материала.

Хрохика.

Переводы из техникумов.

Наркомпросом опубликованы недавно новые правила о переводах учащихся из одного техникума в другой. Учащиеся первых двух курсов могут перейти из одного техникума в другой, без сдачи экзаменов, если желают переменить специальность, или, если их родственники меняют место жительства. Учащиеся же 3-го и 4-го курса могут быть переведены только в однородные техникумы и притом с сдачей испытаний.

Получено оружие для военных кружков.

ГОФК получен наряд на оружие для организаций, заказывавших его для военных кружков.

Семинарий для судей.

Секция игр ГОФК открывает семинарий для судей по всем видам спорт-игр.

Вкратце.

♦ 33 пионера и 5 вожатых выехали 2-го мая из Н.-Новгорода в Крым, на 1 месяц.
♦ 300.000 руб. затрачено на оборудование ф-ки-кухни в Канавине.



КНИЖНЫЙ БАЗАР.



Книжный базар — не балбур. Сюда выносят не рухлядь. Выносят не с целью «растovarить» залежавшееся «барахло» и «книжное старье». Задача книжного базара, приблизить книгу к читателю. От того он так тесно и связан с днем печати и открывается всегда в этот день.

У книжного ларька Госиздата, Кремлевской башни, всегда народ.

На прилавке книги. Книжки по всем отделам «науки и знания», и каждый выбирает книгу по вопросам, интересующим его сейчас. Покупает любимого автора.

Пионер просит «про зверей» и тут же взвесит и просмотрит геометрию. Рабфаковец приложится ко всем отделам, перелистает десяток книг.

Студент берет «цветные металлы». Рабфаковец, алгебру свяжет с Горьковским «Фомой Гордеевым» и «Мысли Ленина о религии». Каждый выбирает нужную себе книгу.

Иногда, глаза разгорятся, хотя книга и не нужна в настоящее время, но может пригодиться через месяц, через год и благодаря 50-процентной скидке, покупает...

... У прилавка беспрерывно народ. Каждый идущий мимо, остановится. Книжки пелестят и от ветра, и под руками.

«Книжный базар» — в разгаре.

Ш.

Извещения.

Нижберрайком ВЛКСМ извещает, что в воскресенье 15 мая назначается районная прогулка ячеек ВЛКСМ и беспартийной молодежи беррайона в лагерь Красной армии 50 полка. Сбор у к. Калинина (Софроновская пл.) к 10 час. утра.

Бюро райкома берега.

В четверг, в крас. уголке «Ниж. Коммуны» состоится очередное заседание литгруппы «Мол. Гвардия» ВЛКСМ. Начало в 7½ час. Вход для всех свободный.

Бюро литгруппы.

Отв. редактор фед. Бородин.

МЕХАНИЗИРОВАННАЯ КУХНЯ.

Марко Паняш.

«Взять 1½ фунта мяса. Вымыть. Положить в кастрюлю, залить в нее 3 литра воды, пустить морковь, 1 корешок петрушки, 1 головку лука (среднюю), посолить по вкусу и поставить на плиту кипятить.

Взять 1½ фунта капусты свежей, мелко ножом нашинковать и обдать кипятком. Когда бульон будет готов — запустить в него капусту... и снова поставить кипятить. Как капуста уварится — щи готовы... Можно подавать к столу...»

Это из поваренной книги «Подарок для молодых хозяек».

«Взять 7½ пудов мяса, вымыть и положить в котел. Влить в него 600 литров воды, положить 200 штук моркови, 200 корней петрушки, 200 головок лука и соли по вкусу. Закрывать крышку и (не ставя на плиту), открыть паровой клапан.

Взять 7½ пудов капусты, пропустить ее через шинковку... Дальше поступать как и в первом случае. И когда щи сварятся, налить в термосы и отсылать в Балахну, на Бумстрой, в Сорново, по всем заводам Канавина. Из одного котла щами можно удовлетворить 800 чел.»

Это на фабрике-кухне. Как не похоже второе на первое. Начиная с количества. Там «3 персоны», тут 800 человек. Там кухонный чад, обволакивающий все. И, как чад, — сплетни. Тут чаду нет и в помине, вместо сплетен — жужжание машин.

Фабрика-кухня — не похожа на кухню. Она больше напоминает химическую лабораторию. Вдоль зала, по средине вытнувшись 13 белых котлов, вместимостью от 400 до 800 литров, с металлическими крышками, с прижимными винтами. Толчки, как таковой, куда подкладывать дрова, и в помине нет. Где-то внизу котла есть клапан — паровой артерии. И стоит открыть его, — пар обволакивает котел, но не вырывается наружу. Он будет



покорно течь по указанному пространству, между наружными стенками котла и внутренними футляра, в который заключены котлы. Колоты нет... Притворять не может... Вместо притвора, наружу из котла могут вырваться только ароматы щей. И то лишь, когда откроешь крышку.

В этих котлах варят и кашу. Каша — кушальное щепетильное, особенно гречневая. Она любит томиться и млет. Тогда становится красной, рассыпается... вкусная, и поэтому ее заваривают с вечера. Пускают пар, и целую ночь она томится под паром. Утром готова.

Пшенная каша проще. Ее можно начинать знакомить со свойством пара часа за полтора до отсылки в Балахну. Картошка — того меньше, — ей довольно 20 минутного пребывания в котле и готова. Разварится, рассыплется.

Неслышно на фабрике щетка пожел... Ножи здесь почти не нужны. Капусту кладут в шинковальную машину. На дне машины плоский круг спиральных ножей. Включил ток, и завертелся круг... из машины начинает течь капустная лапша.

СУД

«БАНДЮГА».

«Бандюга» — кличка. Зовут его Петром Николаевым. Ему 16-ть лет.

Вырос и воспитался в преступной среде, впитал в кровь воровской жаргон и приобрел все замашки и манеры вора. «Миллионка» была его университетом. Ютился «Бандюга» в притонах, днем «вытаскал по ширме» на Балчуге и других рынках, вечером в театрах — у касс, и все наворованное тащил в притон, где пропивал и проигрывал в карты.

19-го сентября прошлого года, в 12 часов ночи, он пришел в притон, находившийся в Нижнем, по Ивановскому съезду, в доме № 3, кв. 9.

Стал стучать... На стук из-за двери отозвались содержатели притона, — Нефедова и ее сожитель — Марфин, которые сказали, что не пустят его, и чтобы он уходил.

«Бандюга» разозлился, заматерил их, начал кричать:

— Отворяй, а не то подожгу всю «кашу»!.. **)

Услышав такую угрозу, Марфин и Нефедова, открыли дверь, а «Бандюга», ворвавшись в помещение, выхватил из кармана револьвер и стал наносить его рукояткой, удары по лицу Марфину. Нефедова бросилась на помощь к своему сожителю, укусила «Бандюгу» за руку и стала царапать ему лицо, но «Бандюга» тут же убил ее из револьвера наповал. Тут же бросился бежать в «Миллионку», но был задержан постовым милиционером.

Нижгубсуд рассматривал это дело 15 апреля с. г., и приговорил «Бандюгу» (он же Петр Николаев), к лишению свободы сроком на 3 года, но принимая во внимание то, что обви-

и. В. СТАЛИН. Речь на V всесоюзной конференции ВЛКСМ. ГИЗ. 1927 г. Цена 5 коп.

Маленькая, но очень содержательная брошюрка должна быть использована при проработке вопросов пятой всесоюзной конференции.

В ней тов. Сталин останавливается на двух вопросах: о промышленной политике и о китайских событиях.

В первой части речи, обяснив задачу снижения цен, он особенно подчеркивает задачи рационализации производства и участия в ней молодежи. Рационализация требует некоторых временных жертв со стороны некоторых групп рабочих и молодежи в том числе, — говорит он, но эти временные жертвы ведут к укреплению и развитию промышленности, так что они окупятся с лихвой. Комсомол займет подобающее ему место в рядах бойцов за социалистическую рационализацию, — в этом я не сомневаюсь, — говорит тов. Сталин.

Вторая часть брошюры посвящена, главным образом, событиям в Нанкине, которым дается исчерпывающее обяснение.

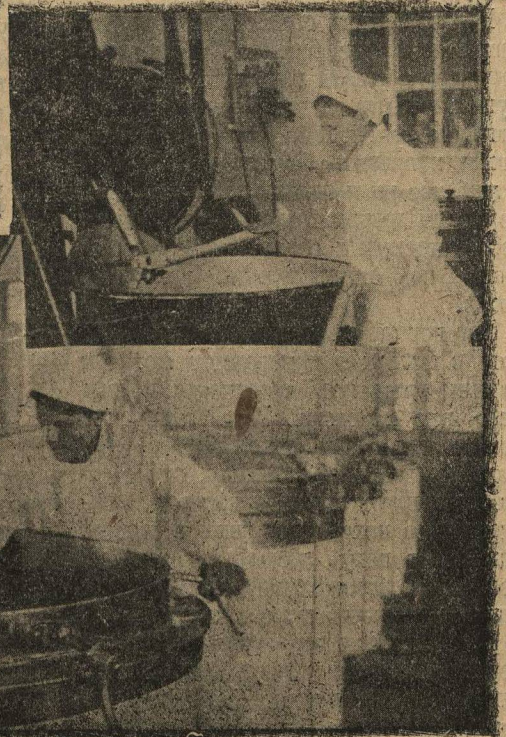
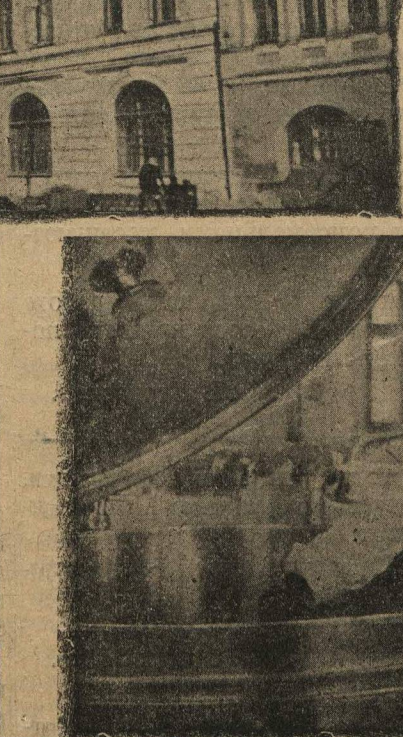
В момент совершения убийства было 16-ть лет, — суд снизил ему наказание на одну треть и оставил срок наказания 2 года, со строгой изоляцией.

А. Силоамский.

*) Лазил по карманам.

**) Дем.

1. Наружный вид кухни.
2. Механическая тестомесилка.
3. Котлы.



Также картошка. Но прежде, чем попасть в клубнережку, она покачается по барабану-мойке, потом пройдет через электрофильтрованную машину — картофелеочииститель, и потом уже, из третьей машины, выйдет в виде узких длинных ломтиков — «жупельном». Этот путь испытывают все корнеплоды и клубнеплоды... и отсюда

уже попадают в 300 или 800-литровые котлы.

Тут руками ничего почти не делают, тут на службе у человека машины и электричество. Даже хлеб, самый обыкновенный черный хлеб, формообразующий на полешке, вкладывают в шпик, и он, как бревно на лесопильке, движется к тяжелому ножу, фор-

мой напоминающему плоскую запяную, и нож его рубит поперек. Рубит на кусочки, толщиной как железа человек, подкладывающий полешки-хлебы.

При фабрике-кухне организована столовая. В столовой могут обедать около 400 человек. Но столовая — не основное. Задача фабрики-кухни, — снабдить дешевым и сытным обедом фабрики и заводы... И когда щи сварятся и каша дойдет до конечной точки томления, — их накладывают в большие фляжки-термосы сразу по 50 порций. Наклади, завинтили крышки и обед можно везти куда угодно: на аэроплане — Ленинград, поезде — Москва, пароходе — Городец или Лысково, на лошадах — Балахна... Обед может быть в пути 8 часов, не боясь за свои вкусовые качества, термос держит котловую температуру 8 часов, будь то 30 град. жару или 30 град. холода. В Балахну на лошадах и каша придет горячими, и рабочие, отведав этих механизированных щей, привезенных за 50 верст, останутся довольны.

Механизация кухни, обращение кухни в фабрику, дает возможность дать дешевый обед. Фабрика-кухня будет выпускать обеды трех разрядов: за 25, 40 и 65 копеек (последний из 3-х блюд).

Заканчивая очерк, хочется посвятить несколько строк мочалке, обыкновенной кухонной мочалке. Ибо на фабрике-кухне ее нет. Тарелки из столовой моются машиной. Тарелки вкладываются в металлические сетки-гамаки, насаженные на круговую цепь. Включил ток, — и цепь начинает двигаться, цепь начинает нести тарелку в гамаке, и прямо в гамаке окунет одну воду, где разведены мыло и сода, окунет в другую. Дальше, поднесет под струю крутого кипятку... и тарелка вымыта... вымыта без мочалки.