

ЛЕНИНСКАЯ СМЕНА

ЕЖЕДНЕВНАЯ ГАЗЕТА НИЖЕГОРОДСКОГО КРАЕВОГО КОМИТЕТА ВЛКСМ

Адрес редакции: Н.-Новгород, ул. Я. Свердлова, д. № 28-24. Телефон 4-07. Телефон отдела подписки и объявлений 8-66

Среда 7 мая 1930 г. № 103 (258)

БОЛЬШЕВИСТСКАЯ ВЕСНА НА ПОЛЯХ

ВМЕСТО ПОСЕВНЫХ ПЛОЩАДЕЙ РАСШИРЯЮТ БУМАЖНЫЕ ПЛАНЫ

Котельнический округ оперирует дутыми цифрами

Сев начался. Индивидуальный сектор должен быть обеспечен вниманием. Выправляйте ошибки на-ходу

СЛОНА-ТО И НЕ ВИДЯТ

Индивидуальный сектор к севу не готов

(От нашего специального корреспондента)

В районах Котельнического округа сев за небольшим исключением еще не начался. Первые дни мая был снег, а то об индивидуальном секторе, ура-коллективизаторы» заботились мало. При немедленном повороте лицом к прорывам — если не все, то многие из них (прорывов) будут устранены.

Особо о готовности к севу комсомольских организаций. Тут то же немногим лучше. Единичник из поля зрения многих ячеек и даже райкомов выпал. Да чего греха таить, и сам окружной комсомола зная, что подготовка единичника к севу хромает на все четыре, не делал необходимого в этом случае упора на подготовку к севу единичника. Как сообщали на одном из последних бюро окружного комсомола уполномоченные, ездившие в районы, кое-где комсомольцы весь огонь сосредотачивают на колхозах, забывая единичника. А кой где, как например, в Кичинге секретарь райкома комсомола попрежнему ориентирует комсомольскую массу на необходимость организации коммун, а не сельхозартелей.

По нашему, одной из причин «забытия» единичника является растерянность, которая охватила ряд работников и районов при решительном проведении политики партии на исправление допущенных в коллективизации ошибок. Работники, хотя и с опозданием признали свои ошибки, но они исправляя эти ошибки, забыли о севе.

Л. Кудраватых.

Индивидуальный сектор забыт

Комсомольская организация Татаркасинского района (ЧАССР) в проведении боевого смотра готовности к весеннему севу участвовала плохо. Районный комитет с организационной бригадой в районном центре остановил всю свою работу. Райколхозсоюз до сих пор не знает, сколько укрепленных колхозов в районе. Индивидуальный сектор забыт.

Ди-Ри.

Нолинцы выправляют свои ошибки

В своей работе Нолинская окружная комсомольская организация допустила ряд грубейших политических ошибок по части колхозного строительства. Бюро ОК КСМ не реагировало на чрезмерное увлечение сплошной коллективизацией.

В проведении политики ликвидации кулачества, как класса бюро ОК КСМ на места никаких указаний не дало, и вследствие этого райкомы наделали немало лягусов.

Все эти ошибки расширенным бюро ОК КСМ признаны и принят ряд постановлений к скорейшему их исправлению на основе решений ЦК и Крайкома партии.

Майский.

МЕЧТАТЕЛИ ЗА РАБОТОЙ

«Весна, весна, скажи чего мне жалко, Какой мечтой пылает голова? Жизнь медленная шла, как старая гадалка, Шепча какие-то невнятные слова».

А. Блок.

Написал я эти стихи и думаю: «подходят они эпиграфом к задуманному очерку или не совсем?»

И да, и нет...

Блок был символист, свою мечту о прекрасной даме он культивировал в идеалистических садах Шахматовского имения.

У нас мечты претворяются в жизнь, мы знаем, что мы делаем.

В трех верстах от Черемисского до 1921 года была специальная школа садоводства. Ученики окулировали (прививали) груши, обрезали шпиль, раскронивали молодые яблони в питомнике. Простудировав от корки до корки обильные учебники Шредера и Пашкевича, они узнавали тайны садового искусства, но из школы выходили с неполным практическим багажом. Им не приходилось продлевать на практике самой главной работы в садоводстве — закладки садов. Они об этом только мечтали, намечая на бумаге карандашом планы садов, или шли в старые помещичьи сады, прорезали их и омолаживали. Их можно сравнить с архитектором-строителем, который свою фантазию по возведению новых построек тратит на ремонт старых крыш и крылечек. Это трагично.

С выходом первого тома БСЭ (Большой Советской Энциклопедии) Михаил Кольцов, на страницах «Правды» писал, что энциклопедия выпускает только то государство, которое чувствует себя прочным. Например, Германия от этого мероприятия отказалась.

Фруктовому саду до БСЭ далеко, хотя названия сортов яблок имеются почти на все буквы русского алфавита. Например: А) анис, спорт, антоновка. Б) боровинка, бархатное бабускино... В) Винное дерево... Г) Грушевка московская... Д) Добрый крестьянин...

Список сортов может быть пересчитан по пальцам и уместится на нескольких печатных страницах.

Но все-таки, общее между энциклопедией и фруктовом садом есть. Только что заложенный сад — это будущее. Сады закладывает хозяйство, чувствующее себя крепким и имеющее в перспективе рост. Дряхлый старик об этом не думает. Дворянство и помещики задолго до революции пре-

кратили сажать молодые деревья. Они удовлетворялись семя кривоствольных яблоней и ароматом старинных маловкусных сортов бабушкиного сада. Вместо закладки они отдавали эти старые сады под топор предприимчивого купца. Так делает человек, почувствовавший себя обреченным на вымирание, не ждущий ничего, кроме смерти и забвения.

роги, от дороги до оврага. В колхозе пока 30 хозяйств, но рост его не стоит на месте. Колхозники уверены, что не сегодня-завтра, к ним присоединится вся деревня и окончательно поделает межи индивидуальных своих полос. Для деревни сад нужен большой, очень большой. Намеченную площадь в будущем придется увеличить в несколько раз.

В любом учебнике по садоводству найдешь главу о живых изгородях. Посаженные тесно друг с другом акции или елки образуют живую стену. Деревья с каждым годом становятся выше, изгородь растет на глазах. Вытянутая по шнуру и подстриженная под гребенку, она кладет на сады особый «европейский» культурный отпечаток.

Но живая изгородь — дорогое удовольствие, она требует на закладку много человеко-дней и физических сил. Не только крестьянин-середняк, но даже и кулаки не имели экономической возможности доставить удовольствие иметь живую изгородь около своего сада. Кусок земли семь-насто сажень никогда бы не окупил расходов, потраченных на ее возведение. Живые изгороди закладывались только в помещичьих садах, крестьянин — мелкий собственник ограничился плетнем и тыном...

Тут сразу все изменилось. Мечта об общественном саде зародилась давно. Года три назад мечтатели бродили по полю и намечали места для яблоней, для вишен, для смородины. Они рисовали себе картину: скелет поля покрывается белой пеленой светлого приюта, а осенью, там, где сейчас межи, будет разноситься аромат антоновки и аниса...

В мечтах планировали, а к работе не приступали. Мечтатели жили каждый сам по себе. Потом организовался колхоз. Но колхоз был слаб, был единичный в районе и носил какой-то кустарный характер. Теперь другое. Пусть происходит временные колебания, пусть отдельные члены выйдут из колхоза, — колхоз не развалится, колхоз будет жить и развиваться. У колхоза не ограниченные перспективы, мечтатели, наконец, смогли приступить к работе.

Первое, за что принялась молодежь — это закладка живой изгороди. Вдоль старинной дороги, поперек меж и полос, начали рыть канаву в аршин шириной и 12 вершков глубиной. Впадина в земле, вытянувшаяся в длину на 40 саж., клала черту нового на поле. Другая группа планировала сам сад.

Пока разбивали сад, партия закончила свое задание на канаве. Грунт попал очень жесткий, все страшно устало, но домой не тянуло. Всем хотелось сделать настоящую закладку, т.е. посадить хотя несколько деревьев.

На вопрос, какой ширины нужно копать яму, американцы шутили отвечают: «во весь сад».

Эту шутку американцев хорошо бы превратить в действительность. Это так и будет. Покуда же ямы копали в метр шириной и полметра глубиной. На и такой ямы не выделено ни одно дерево в деревне за все время существования деревни. Такие глубокие и широкие ямы деды делали только при выкопке лап столетних елей. А тут собирались садить двухлетнее дерево, корневая система которого умещается в кулак. Но молодой сад — это будущее. Колхозный сад должен быть образцовым, деревья должны расти пышно и приносить ежегодно сочные плоды. На копку ям молодежь не жалела сил. Вместо одной выкопали целых два десятка, снова засыпали их культурной землей и в нее посадили молодые деревца.

Им обеспечен пышный рост. В такой большой яме они будут чувствовать себя не хуже, чем ребенок в образцовых яслях.

Теперь можно старикам-колхозникам не мечтать, а говорить о яблоках. Через три года должны на яблонях распуститься первые цветы и к осени зардеть анисы и антоновки.

Мечта претворится в жизнь.

Марко Панях.

ВЕСЕННИЕ РАБОТЫ В САДУ.



Побелка стволов яблоней известью.

Молодым садоводам Мореновской школы приходилось сажать деревья только в крестьянских огородах. На участках земли, скованных плетнями и частокладами, прекрасная теория о шахматном порядке разбивалась в прах. Мужики-собственники заставляли сажать яблони часто, как картошку, соблюдая единичный принцип, — занять как можно меньше места. Посаженное так дерево заранее было обречено на жалкое прозябанье, на ревматизм и подагру сучьев, на худосочие и бледную немочь плодов.

В деревне Черемисское садов нет. Свой фруктовый голод дедушки удовлетворяли горькой рябиной и лешими (дикими) яблоками. Их дети, отцы сегодняшних комсомольцев, вчера еще мечтали о «почках» — яблонях, выросших из семян культурного яблока...

Второго мая, колхозная молодежь мечту своих отцов переключила.

Второго мая колхозная молодежь вышла в поле с нехитрым садовым инструментом — лопатами, разбивать и закладывать колхозный сад. Для сада отвели лучший кусок земли. Площадь его измеряли просто: от межи до до-

НА ПОЛЯХ КРАЯ ПРИСТУПИЛИ К СЕВУ

Большинство колхозов Глуховского, Починковского и Сергачского районов, Арзамасского округа, заканчивают пахоту и приступают к посеву. После телеграфного указания Крайколхозсоюзом об оказании помощи единоличным хозяйствам, многие колхозы приступили к пахоте земли единоличникам, вышедшим из колхозов.

К 1 мая колхозами Муромского окр. посеяно яровых культур 959 га, в том числе: овса — 254 га, пшеницы — 84 га, ржи яровой — 5 га, бобовых — 160 га, многолетних трав — 237 га, однолетних — 201 га и картофеля — 13 га.

Индивидуальными хозяйствами посеяно 3.413 га, в том числе: овса — 2.234 га, ржи яровой — 40 га, проса — 3 га, бобов — 437 га, многолетних трав — 218 га, однолетних — 410 га и картофеля — 35 га.

На 3 мая по 14 районам Арзамасского округа засеяно колхозами 3.465 га. Из них: овса — 2.102 га, пшеницы — 315 га, бобовых, зерновых — 510 га, прочих зерновых — 51 га, трав луговых — 665 га и овощей — 2 га.

Индивидуальными хозяйствами засеяно 8.162 га, в том числе: овса — 5.533 га, пшеницы — 1.049 га, бобовых, зерно-

вых — 1.002 га, полбы — 48 га, луговых трав — 582 га, подсолнечников — 23 га, овощей — 15 га и проса — 5 га.

В Шурманском районе, Нолинского округа, индивидуальный сектор к севу еще не готов. Задерживается доведение плана до двора и передел земли. Безобразно медленно проводятся исправления ошибок раскулачивания. Смотровые комиссии, производственные совещания и агроуполномоченные работают очень слабо.

ПОСЕВ РАННИХ КУЛЬТУР В СОВХОЗАХ ЗАКАНЧИВАЕТСЯ.

На 1-е мая в совхозах края было посеяно 1.452 гектара, из них: пшеницы — 597 га, или 72 проц. плана; вики — 462 га, или 19 проц.; овса — 346 га, или 9 проц.; клевера — 174 га, или 8 проц.; гороха — 32 га, или 6 проц.; подсолнуха — 10 га, или 2 проц., и огородных культур — 38 га, или 7 проц. плана.

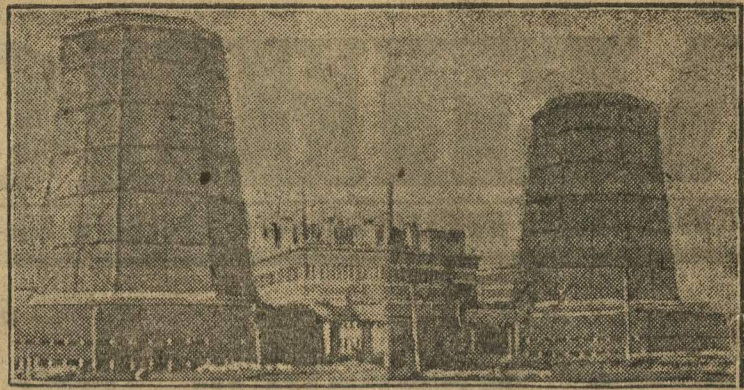
Первым по севу идет совхоз «Помощь крестьянину» (Арзамасский округ), выполнивший план сева ранних культур на 91 проц.

Вторым идет совхоз «Большевик» (Арзамасского округа), выполнивший план сева ранних культур на 86 проц.



Перед выездом в поле колхозники поят лошадей.

НА ПУТЯХ К XVI СЪЕЗДУ



НОВАЯ ЭЛЕКТРОСТАНЦИЯ.—Для обслуживания рудников Южнорудного треста, в районе Октябрьских рудников (Криворожье) выстроена и пущена в ход новая электростанция мощностью в 80 тыс. киловатт. На снимке: вид новой электростанции

ВНИМАНИЕ ПРИЕМУ В ВУЗ'Ы

Задачи реконструкции народного хозяйства требуют быстрого разрешения проблемы кадров. Недавно закончившийся объединенный пленум Крайкома и Контрольной Комиссии нашей партийной организации этому вопросу уделил большое внимание. Ясно, что в один или два года создать новые многочисленные инженерно-технические кадры для народного хозяйства невозможно. Для этого требуется более продолжительный период времени. Но разрешение проблемы кадров со всей настойчивостью обязывает сейчас же взять энергичнейшие темпы строительства новых вузов и увеличения приемов в существующие. Темпы подготовки специалистов далеко отстают от темпа развития нашей промышленности.

Наряду с этим, вопреки указаниям руководящих организаций, в деле подготовки кадров до сих пор времени весьма слабо участвуют общественные организации, профсоюзные, комсомольские, хозяйственные органы. Прежняя эта задача преимущественно лежит на плечах вузов и отдельных ведомств. Такое отношение не должно иметь места и профсоюзные, комсомольские организации обязаны коренным образом его изменить, приняв самое активное участие в деле подготовки специалистов.

Насыщенность специалистами предприятий чрезвычайно мала, процент инженеров к общему числу рабочих по нашему краю составляет только 0,97 проц., среднего технического персонала—0,5 проц. Дефицит их в текущем году доходит до 800 человек. Нужда в них в сельском хозяйстве еще больше.

Указанное положение диктует необходимость самой срочной и боевой работы. Подготовка новых кадров специалистов превращается в важнейшую задачу всей партии.

Исходя из потребности командного состава высшей квалификации, пленум Крайкома вынес решение о доведении к концу первой пятилетки числа студентов в технических ВУЗ'ах до 9—10 тысяч человек. Эта цифра значительно увеличится, если к ней прибавить специалистов других видов. Нужда в педагогах, врачах у нас также острая и подготовка их должна стоять наравне с техническими кадрами.

Означенное решение пленума Крайкома обязывает предстоящий летний прием в наши Нижегородские ВУЗ'ы провести в увеличенном размере. Он намечается, примерно, в 1600—1700 человек, что в несколько раз превышает сумму принятых за прошлый год.

Выполнение данной задачи сопряжено с рядом трудностей, связанных

социальным отбором, расширением помещений под учебные надобности, приглашением новых преподавательских сил, с представлением большого количества жилой площади под общежития.

Совершенно недопустимо повторять прошлую практику, когда вновь принятые студенты определенным образом «слонялись» по городу, не находя себе места, где бы можно было пожить. Горсовету, комунотделу и учебным заведениям надо сейчас принять срочные меры к подготовке общежитий.

Нам кажется, что подготовка новых кадров обязывает все советские учреждения, каждого в своей области, провести энергичные меры и проявить должную активность и инициативу.

У нас же частенько встречаются случаи, когда ВУЗ'ы становятся в псу просителей и ждут «удовлетворения своей просьбы».

Основной трудностью надо считать социальный отбор. В нынешнем приеме мы должны обеспечить рабочих в технических ВУЗ'ах не менее 75 проц., а гуманитарных—60 проц.

ВУЗ'ам и всем общественным организациям—профсоюзным и комсомольским,—надлежит сейчас же провести большую кампанию за выделение рабочих на учебу.

Партийкам необходимо оказать всемерную поддержку ВУЗ'ам в отборе рабочих. Этого подчас нет. Так, бригады от Педфака НГУ в ряде мест (Ижевск) не получали нужной помощи. Без обеспечения рабочего состава в размерах, предложенных в приеме нынешнего года—ничего и говорить о проведении директив партии в отношении пролетаризации ВУЗ'ов.

Приему в ВУЗ'ы надо уделить серьезное внимание.

Только при таком отношении, лозунг: «пролетарий за учебу, за книгу» будет выполнен.

П. Шулпин.

О НЕАККУРАТНОЙ ДОСТАВКЕ
„ЛЕНИНСКОЙ
С М Е Н Ы“

звоните по телефону № 16—65
(газетная экспедиция)

находится на высоком принципиальном уровне и проходит на базе огромной активности партийных масс. В центре внимания стоят именно те вопросы, которые неразрывно связаны с дальнейшим развитием социалистического строительства.

Однако, нельзя обойти того факта, что в отдельных организациях мы наблюдаем явно недостаточную подготовку к съезду. Это прежде всего выражается в недостаточном внимании к отчетно-перевыборной кампании. Есть отдельные случаи, когда партийные организации рассматривают эту кампанию вне связи с генеральной проверкой всей партийной работы. В этих организациях недопустимо плохо проводится разъяснительная работа о задачах отчетно-перевыборной кампании и самого съезда.

Как следствие этого, в таких случаях подготовка к кампании, а следовательно, и к съезду не носит массового и политического характера. В процессе самой отчетно-перевыборной кампании отдельные организации не сумели сосредоточить внимание на проверке и оценке всей своей работы по практическому выполнению генеральной линии партии.

Недостаточное место иногда отводится борьбе партии на два фронта и критике конкретных носителей правого и «левого» уклонов и примиренческого отношения к ним. Очень многие организации упускают из вида вопросы единичности, парторганизации профработой и повышения реальной заработной платы.

В ряде советских ячеек на отчетных собраниях недостаточно отражается борьба с бюрократизмом, рационализация аппарата и его обработка, улучшение обслуживания нужд трудящихся масс и т. д.

В целом ряде городских ячеек не найдено отражения вопросов, связанных с политикой партии в деревне, укрепление связей с деревней и усиление пролетарского влияния в ней. В некоторых деревенских организациях недостаточно заостряется внимание на исправлении перегибов, качественном закреплении достигнутых успехов в колхозном строительстве, в проведении большевистского сева и постановке политической работы среди батрацко-бедняцких и середняцких масс.

Очень часто отчетно-перевыборная кампания не используется для вербовки в партию рабочих, батраков, бедняков и лучших середняков и колхозников, для усиления работы среди женщин и парторганизации комсомолом.

Оставшийся до съезда срок должен быть использован для широкой пропаганды и полного уяснения партийными и беспартийными массами очередных задач партии, как в области промышленности, так и в области дальнейшего развития колхозного движения.

Партийные массы должны быть мобилизованы на непримиримую борьбу против правых и «левых» оппортунистов, вновь пытающихся атаковать линию партии. Необходимо беспощадно разоблачать антиленинский характер «новейших» оппортунистических теорий о самостоятельном развитии деревни, об «отступлении», о «поражении» и т. д., и т. п.

С особой настойчивостью надо разъяснить массам, что «левые» загибы по существу усиливают позиции правых уклонистов. Надо крепко ударить также по проявлению примиренческого отношения к правому оппортунизму и левым загибам.

Перед лицом приближающегося съезда партии не должно быть ни одной партийной организации, не проверившей своей классовой беспощадности. При проверке работы в партийных организациях мы должны и впредь пользоваться испытанным оружием большевистской самокритики, еще больше, еще шире и глубже развивая ее в интересах социалистического строительства, в борьбе за генеральную линию партии. С другой стороны, мы с особой силой обязаны ударить по тем, кто пытается использовать самокритику в целях ревизии в генеральной линии партии и прикрытия шатаний в сторону от этой линии.

В подготовке к съезду огромную роль должна сыграть печать. Областные и окружные газеты должны помогать партийным организациям мобилизовать массы вокруг задач отчетно-перевыборной кампании, равно как и вокруг задач самого съезда партии, который является новой исторической вехой в развитии социализма в нашей стране, в укреплении позиций международной пролетарской революции.

(Передовая «Правды».)

РАБОТУ ОСОАВИАХИМА ПЕРЕКЛЮЧИТЬ НА БОЕВЫЕ ТЕМПЫ!

Положить конец безответственности

Открывающийся сегодня расширенный пленум краевого совета должен сыграть громадное значение в деле проверки всей работы краевой организации за зимний период, наметить конкретные мероприятия на ближайший период и принять контрольные цифры пятилетки Осоавиахима.

Надвигающаяся военная угроза требует решительного перехода общества на большие темпы работы. Проведенные краевым советом обследования ряда местных организаций показывают наличие ряда безобразнейших картин состояния низовой работы общества. В Уренском районе, Шарьинского округа, и в Тепло-Станском, Арамасского округа, совсем не оказалось районных советов Осоавиахима. В первом даже нет ни одной ячейки. А во втором только одна школьная ячейка.

Что же делают окружные советы, если до сих пор целые районы не имеют ячеек Осоавиахима?

Решения ЦС и Всесоюзного съезда Осоавиахима не проработаны и прошли мимо внимания руководящих работников окружных советов. Не чувствуется, чтобы всерьез встал вопрос об укреплении районного звена общества, об усилении внимания развертыванию работы Осоавиахима в деревне, расширению и качественному улучшению военно-массовой работы и т. д. В Сормове, вместо 600 чел. комсомольцев, охваченных вначале военным обучением, оказалось при обследовании всего обучающихся 9 человек. И это при 3-х штатных работниках в райсовете Осоавиахима.

Что они делают. Все это говорит о полной бесконтрольности и безответственности местных работников Осоавиахима.

Если в этом году мы в общем справились с задачей обязательного обучения в порядке передового военного дела, то с добровольными формами военного обучения дело обстоит куда хуже, чем это было в прошлом году.

Вопросами воздушно-химической обороны, как правило, большинство местных организаций не занимается. Недостаточно внимания уделяется и вербовке в авиационные и другие военные школы.

На все призывы ЦС и краевого совета об активнейшем участии Осоавиахима в весенней посевной кампании Нижнегородские Осоавиахима ничего не сделали. Нет сдвига в дисциплине даже среди руководящих органов Осоавиахима. Вопрос системы руководства, укрепления руководящих органов, в связи с повышающейся активностью всех трудящихся масс, как в городе, так и деревне, должен стоять на пленуме, как один из главных вопросов работы Осоавиахима.

Надо не только принять пятилетку,

но и обеспечить уже в этом году намеченные контрольные цифры. Особенно это относится к подготовке кадров активной Осоавиахима. Если мы, не занимались подготовкой районных секретарей советов, секретарей и агиторов ячеек, то текущим летом необходимо уже всерьез поставить эту задачу.

220.000 членов нашей краевой организации Осоавиахима требуют улучшения руководства, требуют действительной военизации широких трудящихся масс. Эта цифра говорит за то, что мы имеем большой актив о-ва; все дело за учетом и работой с ним.

Соускорение, за исключением немногих районов (Балахна и др.), не развернуто.

Надо объявить беспощадную войну расхлябанности и безответственности руководящих органов сверху до низу, очковителству, работе с прохладцей.

Подготовить организацию Осоавиахима к будущим боям—главная задача. В. Иванов.

ЧУЖЕСТРАНЕЦ ИЗ ЧИЛИ

(Рабор из Аргентины)

Редакция «Роте Фане» получила от одного рабочего-немца следующее письмо:

Буэнос-Айрес, 3/II—30 г.
Уважаемый товарищ! Препровождаю вам при этом 2 письма. Возможно, что они не годятся так как я никогда писателем не занимался. Если эти

письма в таком виде неприемлемы, то измените их по своему желанию или уничтожьте. Мое имя не должно быть опубликовано. Платы мне не надо, но если вы пожелаете меня вознаградить, то пришлите мне новую марксистско-ленинскую литературу.
С коммунистическим приветом.

Руки разедались едкой солью, а глаза были вечно воспалены от ослепительного солнца и от паров селитры. Однажды, вследствие несправности вагон перевернулся, и большая глыба селитры раздавила ему два пальца левой ноги. Его отвезли в больницу в Иквике. Когда его выписали из больницы, он опять поступил на работу на то же предприятие. Возмещения за оба раздавленных пальца ему не дали, ибо, как всегда в подобных несчастных случаях, была признана «собственная вина».

В это время возникли первые анархические синдикаты в селитренной промышленности, и этот товарищ был первым, который к ним примкнул. В то же приблизительно время началась война в Европе. Анархисты, которые обычно уверяют, что борются против всякого угнетения и насилия, не признавали, что рабочие селитренных предприятий также поддерживают империалистическую войну, ибо селитра — главная составная часть взрывчатых веществ.

5-го июня в район Тарапака двинулась войска с пулеметами и тяжелой артиллерией. Портовые рабочие и матросы Антофагаста и Иквике объявили забастовку солидарности и разрушили телеграфную связь. Вооруженные борющихся рабочих было в высшей степени недостаточным. Большинство из них имело только револьверы. В одной шахте восставшие нашли 75 килограмм динамита. Из этого были приготовлены примитивные ручные гранаты. Все предприятия пришлось обстреливать тяжелой артиллерией для того, чтобы очистить их от рабочих. Наиболее геройские рабочие защищали революционный штаб в Коруне, который не сдавался, несмотря на сильнейшую бомбардировку из тяжелых орудий.

6-го июня, в полдень, войска прекратила огонь на 3 часа с тем, чтобы дать рабочим возможность сдать. Несмотря на то, что революционеры знали о громадном превосходстве сил не сто-

роне правительственных войск, все же они героически продолжали борьбу.

Лишь на другой день утром, когда истощились военные запасы, была предпринята вылазка, чтобы сокнутьными рядами начать отступление, пробиться к Иквике и объединиться с бастующими матросами и портовыми рабочими. На жел.-дорожной станции Карпас дело дошло до открытого боя. Правительственные войска пустили в ход кавалерию, и восставшие были побеждены. Одновременно была кроваво подавлена забастовка в Антофагаста и Иквике.

Свище 500 пленных рабочих были отведены на спортивную площадку в Иквике. Некоторых из них, которых считали вождями восстания, застрелили тут же, на глазах их товарищей. Особенно мучительно пытали одного рабочего, который носил высокую кожаную шапку с красным околышем и которого они приняли за военного комиссара советов. Они его так обрабатывали прикладами и штыками, что его тело было растерзано и неузнаваемо. Тело тов. Гаридо было затем найдено рабочими уборщиками в Каруне. На теле было 138 огнестрельных ран.

Уже солнце садилось, когда этот товарищ поднялся, чтобы продолжать свое путешествие. Долго думал я об этом храбром классовом борце, который, едва почувствовав себя в безопасности после побега, вернулся опять на разработки селитры, чтобы в ряды нелегальной сейчас коммунистической партии Чили вновь бороться за освобождение чилийского пролетариата.



Сталинградский тракторный завод

МЫ ТРЕБУЕМ УЛУЧШЕНИЯ КАЧЕСТВА ПАРТИЙНОГО РУКОВОДСТВА

Перестройка работы комсомольских организаций в соответствии с темпами социалистического строительства, борьба за генеральную линию партии пред'являют счет к партийным организациям, чтобы они свое руководство комсомолом сделали действенным, помогающим комсомольцам правильно разрешать стоящие перед ними задачи

Где же партруководство?

В ряде ячеек Лысковской организации КСМ партруководство в комсомоле до сих пор еще чувствуется очень слабо, а кое-где, вместо живой помощи, проявляется голое диктаторство. Наприм., партячейка совхоза «Восход», угрожает комсомольцам за малейшее неподчинение исключением из комсомола, снятием с работы и т. п.

В Бармино-Венецкой ячейке ВЛКСМ партячейка «осуществила» руководство тем, что взяла секретаря комсом. ячейки к себе техническим секретарем, чем вовсе срезала комсомольскую работу, загрузив секретаря ячейки КСМ по уши. В результате, комсомольская ячейка, постановлением райкома ВЛКСМ, распущена, как бездействующая.

Об обследовании работы по заслушиванию отчетов о работе многих ячеек КСМ Лысковской организации партячейки не думают.

Ленинец.

Сквозь пальцы

Партприкрепленным к ячейке комсомола в школе им. Ломоносова является заведующий школой тов. Ремизов. Обижаться на то, что он в работе ячейки не участвует, будто бы нельзя: Ремизов посещает собрания ячейки КСМ, дает иногда кое-какие советы, и все же ячейка разваливается, находится в «вечном покое».

За два месяца было проведено всего два собрания ячейки. Бюро давно не собиралось, а партприкрепленный смотрит на это равнодушно, сквозь пальцы, не чувствуя ответственности за плохую работу ячейки КСМ, которая лежит не только на комсомольцах, но и на нем.

Комсомолец.

Ни руководства, ни помощи

Комсомольцы ячейки завода «Красный Якорь» (Канавино) знают фамилию своего партприкрепленного — Демидова, но как помощника в работе комсомольской ячейки они его не чувствуют.

Демидов даже не знает членов бюро ячейки комсомола, не посещает ни общих собраний, ни бюро ком. ячейки, одним словом, жизнью и работой комсомольцев не интересуется.

Бюро райкома комсомола пригласило Демидова для заслушивания информации о положении ячейки КСМ завода «Красный Якорь», но он, конечно, и не подумал явиться.

И не только партприкрепленный, а и партячейка в целом комсомольцам помощи не оказывает. Был случай, когда секретарь партийной ячейки отказался помочь комсомольцам в организации комсомольской показательной комнаты в общежитии.

Отчетов о работе ячейки КСМ на бюро партячейки не ставится.

А. Грань.

Руководство для формальности

В течение последних шести месяцев, в ячейке КСМ трамвайного парка (Нижний) сменилось три партприкрепленных. Вследствие такой частой смены, конечно, и работа их не принесла пользы комсомольской ячейке. Партийное ядро в ячейке не ведет никакой работы.

Последний партприкрепленный, очень авторитетный среди комсомольцев партиец, принять большое участие в работе комсомольской ячейки не может, в виду крайней перегруженности партийной и общественной работой.

Партячейка на своих открытых собраниях не ставит комсомольских вопросов; это свидетельствует о том, что партийцы не интересуются работой комсомольцев. Правда, доклад о работе ячейки КСМ на бюро партячейки ставился, но только лишь для того, чтобы выполнить формальность. На самом же деле заслушали и забыли.

На комсомольских собраниях партийцы присутствуют от случая к случаю. Нужно изыскать какой-то выход из такого положения и перейти от руководства на словах к четкому, партийному, повседневному руководству.

Бригада: Сагалов, Курицин Живова.

Результаты отсутствия руководства

Уренский райком комсомола (Шарьинский округ) совершенно не уделяет внимания руководству ячейками КСМ. За период четырех месяцев зимы и в разгар подготовки весенне-посевной кампании, ячейки получили от райкома только одно указание и больше ничего. Райком днями и неделями находится на замке. Членов райкома найти очень трудно.

Результатом такого руководства явилось полнейшее затишье в работе комсомольских ячеек, неуспевающие комсомольцами важнейших политических задач сегодняшнего дня и т. д.

Подчас имеют место недопустимые в комсомоле случаи, когда отдельные комсомольцы созывают без разрешения сельсовета сельские сходы, на которых защищают кулаков. Есть часть комсомольцев, не соглашающихся идти в колхозы.

Все это говорит о том, что в Уренской районной организации комсомола неблагополучно, а райком комсомола и райком ВКП(б) не принимают мер.

Посевной.

Заклучайте договора на сдачу утильсырья

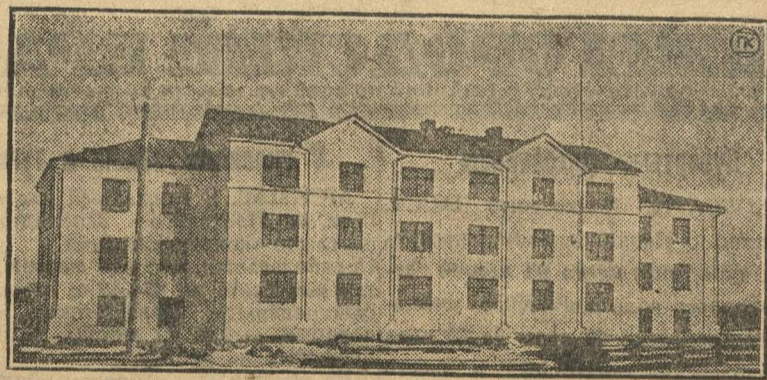
Хороший почин комсомольцев школы-коммуны

Комсомольская ячейка школы-коммуны взяла на себя обязательство заключить около 500 договоров в одном из районов города с домоуправлениями на сдачу утильсырья. Уже сейчас проводится некоторая работа. К участию в этом деле привлекается беспартийная молодежь.

Работа проводится следующим порядком: заключив договор с управдо-

мом в двух экземплярах, бригадир передает его в Госторг для оформления. При заключении договора он снабжает домком инструкцией по проведению последним разъяснительной работы среди домохозяек с тем, чтобы они концентрировали утиль в одном месте и сдавали его Госторгу.

Каскин.



СТРОИТЕЛЬСТВО В АЛАПАЕВСКЕ.—В Алапаевске строится рабочий городок, в котором будут размещены рабочие и служащие нового алапаевского завода. На снимке: один из домов рабочего городка.

ЛИЧНЫЕ ОБИДЫ ГЛУШИТЕЛЯ САМОКРИТИКИ

Обсуждали кандидатуры в члены губернской врачебной секции. Обсуждали потому, что обойти без обсуждения было нельзя.

Седенький человек кашлял, сморкался в носовой платок, ерзал на стуле, размахивал руками. Он был не в своем духе. Он протестовал против введения в члены губсекции одного из своих коллег недолюбливающихся самокритику.—против введения заведующего губернской зуботехнической лабораторией Кипниса.

Седенький человек протестовал. Но на него, протестующего, смешного, незвестного человека, никто не обращал внимания. Тогда выступили врачи Бернштейн и М. Голубчик.

И тот и другой доказывали присутствующим, что ерзающий на стуле человек прав, что Кипниса в члены губсекции вводить нельзя.

Веские аргументы Бернштейна и Голубчика кандидатуру Кипниса «провалили».

Это было в 1926 году.

А немного раньше в июле 1925 года в «Нижегородской Коммуне» про нижегубзуботехническую лабораторию было помещено несколько нелестных для Кипниса заметок.

«Наглостью» корреспондента, дерзавшего вынести сор из избы, Кипнис был возмущен. Он решил, что корреспондентом является не кто иной, как работавший в лаборатории в качестве пом. зубного техника сын М. Голубчика,—Руфаил.

И вот Руфаил снят с работы. Мотивировка проста: лаборатории нужен

настоящий техник, а не помощник техника.

Это было в 1925 году. Это было до выборов членов губсекции...

Вот два факта, два случая, которые Кипнису трудно забыть. Вот две «пацки», две «свиньи», подложенные Голубчиками Кипнису.

Аргументированное, но нежелательное выступление Голубчика—отца, и дельные, но не желательные корреспонденции Голубчика—сына.

Трудно одерживать злость Кипнису.

В 1928 году Руфаил Голубчик окончил Московский медицинский профессиональный техникум. Он приобрел квалификацию техника по золоту. Он стал техником НАСТОЯЩИМ.

Об этом свидетельствует имеющееся в распоряжении Р. Голубчика удостоверение об окончании техникума.

Об этом свидетельствует следующий имеющийся в нашем распоряжении документ:

«Предъявитель сего зубной техник Голубчик Руф. Марк зарегистрирован и внесен в списки Нижегородзуботехника, как имеющий право профессиональной работы по своей специальности». (Удостоверение № А—80 от 27 июля 1928 г., выданное губотделом Здравоохранения).

27 марта этого года Р. Голубчик работы дождался. С исполнением отдела труда за № 5537 он явился в знакомую лабораторию.

Легкая кавалерия на походе

Вызываем „скорую помощь“ РКИ

ФИНАНСОВАЯ ИНСПЕКЦИЯ КРАЙФО—РАССАДНИК БЮРОКРАТИЗМА.

Частая смена руководителей финансовой инспекции крайфо и недостаточное внимание, уделяемое работе инспекции администрацией, привели к тому, что финансовая инспекция превратилась в простой придаток к общему аппарату Крайфо.

Об отсутствии четкости в работе фининспекции можно судить по тому, что обязанности между пятью сотрудниками не распределены. Сотрудники инспекции администрацией, привели к тому, что вместо плановой работы занимаются оперативной работой случайного характера и исполнением отдельных заданий администрации.

Попытки одного сотрудника внести четкость в работу инспекции и разграничить обязанности между отдельными работниками ее погрязли в бюрократическом болоте. Представленный этим сотрудников проект распределения обязанностей с октября месяца прошлого года до 8 января 1930 года пролежал без движения в столе у бывшего заведующего инспекцией Стаховского, а с 8 января 30 года по настоящее время лежит у инспектора Путова.

План работ Крайфинплана инспекцией не проверяется. Свой план инспекция выполнила лишь наполовину, при чем основные вопросы рационализаторского порядка инспекцией не разрешены.

Вместо того, чтобы искоренять бюрократизм во всех звеньях финаппарата, фининспекция сама является его рассадником. Об этом свидетельствуют такие факты (14 ноября 29 года НКФ и газета «Экономическая Жизнь» объявили соревнование—конкурс между финорганами на лучшую работу.

Несмотря на целый ряд напоминаний Наркомфина (23 ноября 1929 г., 26 декабря 1929 г., 1 января 1930 г., 31 января 1930 г. и 8 февраля 1930 г.) фининспекция по этому вопросу ничего не сделала, ограничившись одним формальным циркуляром на места и лишь после телеграфного распоряжения Наркомфина от 27 февраля 1930 г. начала собирать материал, отправив НКФ необходимые сведения с опозданием на 2 месяца.

Финансовая инспекция совершенно не следит за корреспонденциями районских органов, освещающих из'яны отдельных финансовых органов Нижегородского края.

Это все лишь несколько отдельных недочетов в работе фининспекции Нижкрайфо вскрытых группой легкой кавалерии, но и они должны привлечь внимание Крайисполкома. Мы высказываемся за необходимость глубокого обследования фининспекции со стороны краевой РКИ.

Л. Ж.

„Тяжелая пехота“ Канавина

22 января проходил районный слет легкой кавалерии Канавина. На этом слете легкие кавалеристы Канрайона вызвали на соцсоревнование кавалеристов Сормова и города. В договоре по соцсоревнованию, утвержденном затем на краевом слете ЛК, были пункты о росте ЛК, о повороте «лицом к производству» и много других, обяза-

вающих канавинских кавалеристов пунктов. На этом же райслете был избран райштаб легкой кавалерии.

За 2½ месяца штаб работой группы не руководил, ни разу не собирался, или срывался по вине Калинин—председателя штаба, который то был болен, то уезжал в город на заседание, то еще куда-нибудь.

Никаких указаний группы ЛК не получали и не получают. После краевого слета вместо улучшения работы—в Канавине налицо ухудшение.

Городская организация ЛК за этот период успела уже 3 раза собрать районные слеты ЛК, а у нас даже штаб не собирался. Руководства легкой кавалерии со стороны райкома КСМ нет. Ясно одно: необходимо сменить председателя райштаба и усилить руководство со стороны комитета. Иначе все «благие намерения» и договор по соц. соревнованию останутся в воздухе.

Кор-т.

Разгильдяйство или преступление

Группа легкой кавалерии коллектива ВЛКСМ Судостроительного отдела завода «Кр. Сормова» выявила следующие безобразия.

Конструктор Булгаков неправильно разметил чертежи для стрел на малых Данилихах (заказ 9523). В результате работу пришлось переделывать, затратив вторично 635 рублей.

Кладовщик отдела снабжения Цапин отправил кран вместо нового завода на судостроительную верфь. Произошла лишняя затрата 300 рублей. И кроме того, во время погрузки у крана погнули раму. Кран продержали в судостроительном цехе в то время как новый завод ждал его с нетерпением.

По вине механического цеха, не поместившего место мортир, пришлось мортир снимать и снова ставить на другой борт баржи. Затрата выразилась в 88 рублей. По недосмотру мастера сборочного цеха пришлось также менять кронштейны, затратили на это дело 48 р. 70 к.

Группа легкой кавалерии.

ИЗ ПИСЕМ ЮНКОРОВ

В общежитии 17-го стройучастка в Канавине живет около 200 рабочих строителей.

Работы с ними почти не ведется. В общежитии грязь, темнота, развито пьянство и т. д. Впечатление таково, что ни медицинский персонал, ни комсомольские организации, ни рабочий комитет, который находится тут же,—совершенно не задувались над улучшением быта рабочих.

Прикрепленные из Канавинского вечернего техникума ликвидаторы неграмотности ходят на занятия нерегулярно.

А. Корчин.

♦♦ На-днях курсы КрайЗУ и крайсовета Осоавиахима выпустили 60 техников по борьбе с вредителями сельского хозяйства.

Из техников организованы бригады для проверки подготовленности округов к химизации сельского хозяйства. После проведения проверки техника выедут в районы для постоянной работы.

В разговоре с сотрудником «Ленинской Смены» член редколлегии степгаты зуботехнической лаборатории т. Колюш между прочим сказал:

— «Самокритика у нас развита, но... только внутри учреждения... (?) О недостатках учреждения на спорные не говорим... Зажим, конечно есть... Осуждать недочеты—дело месткома... Но раз он не осуждает, так что ж нам делать?»

... Атмосфера в краевой зуботехнической лаборатории создается ненормальная. Люди стараются держать язык за зубами.

Показать сотруднику «Ленинской Смены» заметки, помещавшиеся в «Ильичевке» (не авторские подлинники, а имеющиеся с них копии) т. Колюш решил не сразу. Он открыто заявил, что на счет этого «нужно посоветоваться с другими членами редколлегии, что этот вопрос нужно обсудить» (?)

Так на первом случайном примере Колюш доказал правильность своих слов о развернутой внутри лаборатории куцей полусамокритики...

... Атмосферу в лаборатории нужно разрядить. Работу лаборатории нужно взять под контроль общественности и в первую очередь общественности рабочей.

Глушителям самокритики Кипнисам, пускающимся из-за личных обид на «гаденые дела» нужно воздать по заслугам.

Конст. Позд.

