



ВСЕСОЮЗНЫЙ НАЛЕТ НА ПРЕДПРИЯТИЯ
проверка боеспособности легкой кавалерии

всем областным, окружным и райком пки, всем штабам и фабрично-заводским группам легкой кавалерии, всем фабзавкомам нижегородского края

Организуемый ЦКК-РКИ, ВЦСПС и ЦК ВЛКСМ Всесоюзный налет легкой кавалерии на предприятия по проверке выполнения заданий ВСНХ и ВЦСПС о доведении промфинплана до цеха, бригады, агрегата и отдельного рабочего имеет чрезвычайно большое значение. Все ячейки и комитеты ВЛКСМ, органы КК-РКИ, и штабы ЛК, и фабзавкомы должны сделать все необходимое, чтобы провести налет наиболее организованно и с наибольшим эффектом.



КРАСКА ИЗ ТОРФА. В Ив.-Вознесенске организуется производство краски «Торфель», изготовляемой из торфа. Краска из торфа заменит черные краски для полиграфической промышленности, а также американскую сажу, потребляемую резиновой промышленностью.

Товарищи! В деле выполнения и возможно лишь при активном содействии легкой кавалерии всех общественных организаций. Органы КК-РКИ и штабы легкой кавалерии должны немедленно организовать всю массу легких кавалеристов на высококачественное проведение налета и вместе с профорганизациями принять необходимые меры по результатам налета.

участие широких рабочих масс в налете поднимет его действенность

Социалистическое соревнование — лучшая форма проявления активности трудящихся, получило широкое развитие. Основная задача заключается в том, чтобы эту активность включить в деловые рамки и максимально использовать на выполнение плана великих работ. Вот почему в настоящее время перед всеми организациями, со всей резкостью поставлен вопрос о доведении промфинплана завода до каждого в отдельности цеха, агрегата, бригады и отдельного рабочего.

выполнить решения о росте организации

Проверка исполнения директив — вот задача, которой мы должны руководствоваться в нашей практической работе. Об этом много раз говорил тов. Ленин, на это неоднократно указывала и вся партия в своих решениях. Однако, этой проверки нет и многие директивы не выполняются. На днях мы проверили и установили, что директива февральского пленума Крайкома о том, чтобы все комсомольцы состояли в ударных бригадах, застряла в папках, и на деле не проводилась.

Низовые организации, окружные и районные комитеты никак не могут понять, что уменьшение удельного веса в организации рабочих и батраков повышает классовую боеспособность организаций, усиливает позиции правых, создает явную угрозу сползания в право-оппортунистическое болото.

Те организации и комитеты, которые не понимают этого, которые не борются за выполнение решения февральского пленума Крайкома по вопросам роста, они по сути дела проявляют примиренчество к правому оппортунизму. В некоторых организациях имеется недооценка роли середняка в комсомоле. Кологривский райком партии райкому комсомола дал, например, такую директиву, чтобы в комсомол принималась ЛУЧШАЯ часть рабочей, батрацкой и бедняцкой молодежи.

Ведя борьбу на два фронта — против правых, как главной опасности в данный период, и против «левых», мы должны добиться общего увеличения состава краевой организации и особенно пролетарской прослойки в ней. Выполняя решения февральского пленума Крайкома о подходе к отдельным категориям молодежи при приеме ее в комсомол, низовые организации должны выполнить и решение декабрьского пленума ЦК Союза об усилении массовой работы среди беспартийной молодежи, которая (работа) должна быть подчинена вопросам хозяйственного строительства и должна способствовать усилению темпа роста краевой организации.

пленум окружкома ВЛКСМ

КОТЕЛЬНИЧ, 16. Открылся очередной пленум окружного комитета ВЛКСМ. Пленуму предстоит повести итоги работы комсомольской организации округа по подготовке к весенне-посевной кампании и проведению коллективизации. Одновременно пленум направит комсомольскую ярость на борьбу с правым уклоном, являющимся теперь главной опасностью, и с «левыми» крикунами в комсомоле. Пленум обсудит также вопрос о работе с батрацко-бедняцкой молодежью в деревне и даст по нему определенные и четкие решения. Наконец, пленум заслушает и обсудит доклад о состоянии окружной пионерорганизации.

открылась очередная партконференция

КОТЕЛЬНИЧ, 18. Открылась II очередная окружная партийная конференция. Городская комсомольская организация, совместно с происходящим пленумом, окружкомом ВЛКСМ, явилась в полном составе приветствовать конференцию и отдала высшему политическому руководителю округа рапорт о достижениях окружной организации комсомола в социалистическом строительстве. Окрпартконференция, заслушает и обсудит следующие вопросы: отчет крайкома ВКП(б) и краевой КК-РКИ, отчет окружкома ВКП(б), ОКК-РКИ и ревизионной комиссии; доклад о состоянии сельского хозяйства и ближайших задачах его развития в округе. Конференция изберет окружные партийные руководящие органы и делегатов на краевую парторганизацию. Н. К.

НИЖЕГОРОДСКИЙ КРАЙ по телеграфу, телефону и специальной почтой от наших корреспондентов

комсомол на строительстве

МУРОМ. Недавно закончившийся пленум окружкома отметил слабое участие в строительстве комсомольской организации. Пленум взял на себя ряд ответственных задач в деле помощи строительству со стороны комсомольской организации. С 1 мая по 1 июня в округе проводится месячник повышения технических знаний среди молодежи и взрослых рабочих и месячник похода за кирпичем. Окружком КСМ мобилизовал 750 комсомольцев на работу на строительстве.

собрать опыт

ИЖЕВСК. (Наш корр.) Началась подготовка к агитпроповеданию. Обком послал в деревню своих представителей для изучения поста-

премии лучшим предприятиям по выполнению промфинплана

ВЯТКА. Состоялось заседание штаба по проверке итогов соц. соревнования. Решено выдать премии лучшим по выполнению промфинплана предприятиям. К числу лучших отнесены: Ленинский район, район им. Коминтерна, фабрика «Красный Курсант», Омутнинский металлургический завод и Кордьянская писчебумажная фабрика. Создан фонд премирования в сумме 30 тыс. рублей. Премии будут выданы в зависимости от нужд предприятия на жилищное и культурное строительство.

о самопроверке комсомольцы не знают

ВЯТКА. (По телефону от нашего спец. корр.). Прошло два дня, как бюро Вятского ОК комсомола заслушало информацию представителей Крайкома об обследовании работы окружного комсомола в кустарной промышленности и на лесозаготовках. Но смотр до сих пор не начался. Решение ОК по этому вопросу в районы не спущено, комсомольская масса о смотре совершенно не информирована.

комсомольцев — в сельсоветы

ИЖЕВСК. (Наш корр.). Обком комсомола принял решение о том, чтобы мобилизовать 50 комсомольцев на работу в сельсоветы, в качестве секретарей. Все мобилизованные будут пропущены через специальные курсы, которые предполагается открыть в гор. Ижевске с 1 июня.

районы специализируются

Арзамас. Сельское хозяйство в районах специализируется. Каждый район по его естественным условиям принимает один из трех уклонов: молочно-животноводческий, картофелепроизводный или же животноводческий. Районы со специальными уклонами и будут обслуживаться специальными организациями. Мях. Б — в. дело вятских финработников ВЯТКА. Началось слушание дело 56 работников Губфо, обвиняющихся в ряде должностных преступлений и систематическом искривлении классовой линии. Дело, по всей вероятности, продлится слушанием около 2 недель.

пятилетка общественного питания

Спроектированная Крайторгделом пятилетка развития сети предприятий общественного питания по Нижегородскому краю намечает строительство новых фабрик-кухонь и механизированных столовых в окружных и областных центрах, рабочих районах и в районах сплошной коллективизации.

По проекту Крайотдела по одной механизированной столовой должно быть построено в Кулебаках, Выксе, Балахне, Богородске, Павлове, Муроме, Чебоксарах, Шумерле, Вурнарах, Олитинске и Слободском. Все эти столовые будут отпускать от 1000 до 2000 обедов в день.

Кроме того механизированные столовые по проекту решено построить: в Вятке — 2, по 3000 обедов; на Бору — одну с пропускной способностью в 2000 обедов. В Большом Н.Новгороде за проектировано построить в Канраоне — 2 столовых распределителя на 3000 обедов и в Свердловском районе столовую-распределитель на 1000 обедов. В счет осуществления пятилетнего плана развития общественного питания в Ижевске начата с 1 мая постройка фабрики-кухни на 6000 обедов.

Затем пятилетка Крайторгдела намечает постройку столовых и культурно-бытовых чайных в различных районах края, способных отпускать ежедневно 36500 обедов. Особенно грандиозны произведенные наметки по развитию сети столовых в районах сплошной коллективизации. Здесь должно быть создано ряд столовых, способных отпускать ежедневно 300.000 обедов.

На развитие сети предприятий общественного питания потребуется произвести капиталовложений до 10 миллионов рублей.

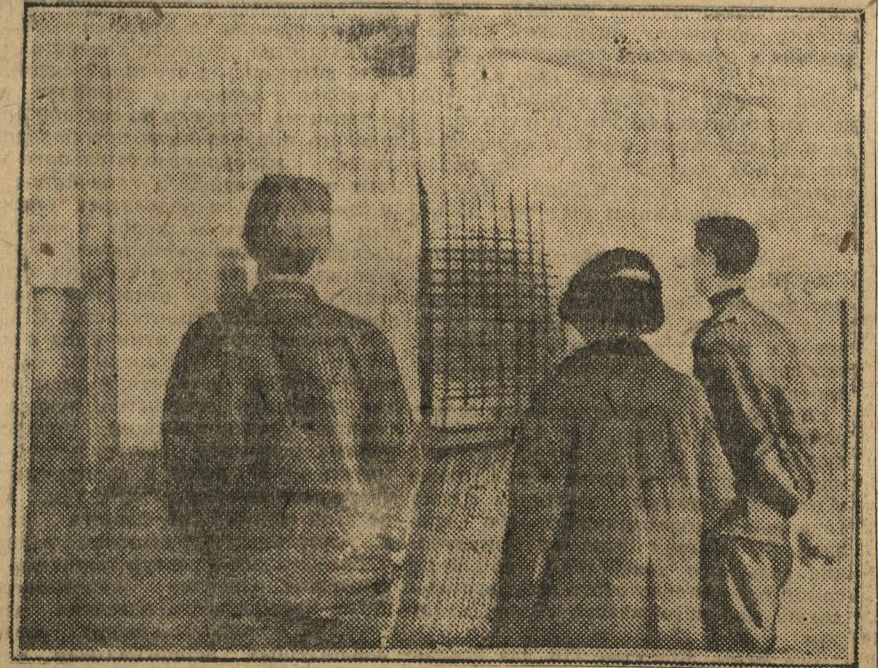
юнкоры пишут

♦♦ Легкая кавалерия автосборочного завода, обследовав мясной склад № 24 в Канавине, обнаружила много ненормальности. Задержано около 800 кил. мяса, непригодного к употреблению. Мясо лежит на грязном складе, где хранятся тары и мешки. 15 кил. порченного сала было отправлено в столовую № 128, в Гордеевке. Зав. столовой даже не знает и не видал его при приеме дел от старого зав. столовой. В кухне грязь, в заготовочной на столах мусор.

Овощи на складе валяются на полу гнилые, в бочке с рыбой накиданы железные крышки. Санитарный врач здесь бывает редко. Зав. столовой, выдвигенке, в работе никто не помогает. Легкая кавалерия автосборочного завода.

Учащиеся 5-й группы Черновской школы II ступени организовали ударные бригады для сбора паевой задолженности Черновского потребобщества и кооперирования бедняцко-средняцкого населения. В день отдыха 3 февраля эти бригады отправились в селения, объединяемые потребобществом. В результате надворного обхода было собрано задолженности 40 р. и завербовано 14 новых пайщиков. Драчун.

Что сделано у вас в округе, районе, ячейке по подготовке к юбилею ленинской смены?



Соц. соревнование — мотол поднят и оживления работы, применяемый многими учреждениями, фабриками и заводами — нашло свое отражение и в школах. На снимке: учащиеся Нижегородской школы им. 9 января за просмотром доски соц. соревнования.



