

# ЛЕНИНСКАЯ СМЕНА

ЕЖЕДНЕВНАЯ ГАЗЕТА НИЖЕГОРОДСКОГО КРАЕВОГО КОМИТЕТА ВЛКСМ

Адрес редакции: Н. Новгород, ул. П. Свердлова, д. № 23-24. Телефон 4-07. Телефон отдела подписки и объявлений 8-66.

Воскресенье 25 мая 1930 г. № 119 (274)

## О РАБОТЕ ПРОМЫШЛЕННОСТИ В КРАЕ

Тезисы доклада тов. Пахомова на II Нижегородской краевой партийной конференции, одобренные бюро Крайкома ВКП(б)

Успехи, достигнутые в деле осуществления пятилетнего плана народного хозяйства в первом году, дали возможность поставить практическую задачу выполнения пятилетки в четыре года. Взятые темпы социалистической реконструкции и особенно развитие тяжелой индустрии обеспечивают выполнение задачи «догнать и обогнать в технико-экономическом отношении передовые капиталистические страны» и, тем самым, осуществить дело строительства социализма в минимально-короткие исторические сроки. В области производства угля и металла Советский Союз займет в ближайшие 1—2 года в мировом производстве 4-е место, вместо 5. По ряду важнейших отраслей промышленности: каменно-угольной, нефтяной, сельскохозяйственному машиностроению, общему машиностроению, промышленности строительных материалов заданные пятилетнего плана, принятые съездом советов, будут выполнены уже в первые три года. (Тезисы к докладу тов. Куйбышева на XVI съезде — выполнение пятилетнего плана).

Второй год пятилетки должен явиться решающим годом, обеспечивающим громадное ускорение в выполнении всего пятилетнего плана народного хозяйства. Перед промышленностью, являющейся ведущей отраслью всего народного хозяйства, поставлены особо крупные задачи, в основном сводящиеся к максимальному производству внутри страны металла, топлива, электроэнергии, средств производства, которые требуют развития добычи металла, топлива, электроэнергии, как основы индустриализации страны, к рационализации, к дальнейшему повышению производительности труда, к решительному снижению себестоимости.

Выполнение всех этих задач, происходящее в обстановке обостренной классовой борьбы и осложняющихся отношений с капиталистическими странами, требует дальнейшего использования энтузиазма и повышенной самостоятельности рабочих масс, которые создают новые формы социалистической организации труда, открывающие исключительные возможности дальнейшего хозяйственного развития Союза и хозяйственного и культурного подъема отсталых национальных республик и областей. Для преодоления всех трудностей, стоящих на пути выполнения пятилетки, необходимо четкое проведение генеральной линии партии, решительная борьба со всеми проявлениями оппортунизма, особенно правого уклона, являющегося главной опасностью — со всякими оппортунистическими объяснениями невыполнения промфинплана, ссылками на объективные условия.

Повышенная активность профессиональных союзов, дальнейшее развертывание соц. соревнования и улучшение его руководства, решительной и упорной работы над разрешением проблемы кадров, дальнейшее размежевание в рядах технической интеллигенции с устранением всех нежелательных или неспособных принять темпы социалистического строительства, укрепление оперативных и плановых органов в самой промышленности, осуществление единоначалия, — являются необходимым залогом дальнейшего успешного хозяйственного подъема Советского Союза и нашего края.

2-я краевая партконференция одобряет тезисы тов. Куйбышева к XVI съезду о «выполнении пятилетнего плана народного хозяйства» и кладет их в основу при определении задач развития промышленности края.

### II

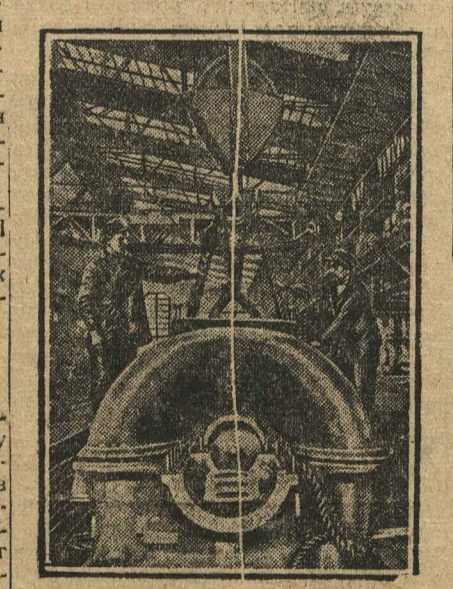
Рабочий класс и партийная организация края к XVI всесоюзному съезду ВКП(б) и 2-й партконференции добились новых значительных успехов в деле развития промышленного производства. Промышленность края в текущем году делает новый крупный шаг вперед. В полном соответствии с директивами 1-й краевой партийной конференции, в крае осуществляется преимущественное развитие тяжелой индустрии: машиностроение, судостроение, станкостроение, метиз, основная химия, деревообрабатывающая и лесоперерабатывающая промышленность. Создаются новые крупнейшие предприятия: Автозавод, Станкострой и т. д. Вместе с тем значительно расширяется и промышленность, базирующаяся на сельско-хозяйственном сырье: кожевенная, текстильная и т. д. Текущий год является по существу переломным годом в смысле преобразования края из аграрно-промышленного

в край индустриально-аграрный. При абсолютном росте валовой продукции сельского хозяйства с 666 мил. руб. до 820 мил. руб., удельный вес валовой продукции промышленности, включая лесное хозяйство, в общей валовой продукции края повышается с 51,6 пр. в 27—28 г. до 59,7 проц. к концу 29—30 года. В области капиталовложений также имеется значительный рост. Так, общая сумма капиталовложений (включая электростанции) в 1927—28 г. составляла 35,3 мил. руб., в 28—29 г. 80,1 мил. руб. и в 29—30 г. 200,2 мил. руб. Основное направление капиталовложений в 1929—30 г. получили те именно отрасли, которые признаны 1-й краевой партийной конференцией ведущими: по металлопроизводству горной и горнозаводской промышленности они составляют 41 проц., по химии — 14,1 пр. и по лесопереработке и переработке, включая и бумажную промышленность и освоение лесных массивов — 20 проц.

Признавая правильность общего направления промышленного развертывания и отмечая крупные капиталовложения в текущем году, конференция считает, что отдельные участки промышленного строительства все же не получили того развертывания, которое обуславливается состоянием краевой экономики. Конференция находит, что успешное развертывание в крае металлопромышленности и общий недостаток в Союзе черного металла обязывают особое внимание обратить на расширение металлургической базы для металлопромышленности и на разрешение омутнинских проблемы, развертывание там металлургического производства, в частности высококачественных сталей. В связи с этим, конференция поручает Крайкому проработать и в срочном порядке добиться разрешения вопроса о развертывании металлургии в Омутнинском районе.

В области химии край располагает крупными возможностями, ввиду наличия богатейших омутнинских фосфоритных залежей, фосфоритов в Чувашской республике и весьма значительных залегающих сланцев. Наличие существующих химических производств и потребности сельского хозяйства срочно выдвигают необходимость расширенного производства туков, использование сланцев, в порядке комбинирования с другими химическими производствами. В отношении отдельных объектов промышленного строительства конференция отмечает медле́ние продвижения вопросов в центральных инстанциях. Так, несмотря на экономическую обоснованность, признанную целесообразности и ряд ходатайств, до сего времени не приступлено к строительству висковской фабрики в Н. Новгороде, Лопатинского (МАО) и Чепецкого (Вятского округа) бумкомбинатов. Во

отношении отдельных объектов промышленного строительства конференция отмечает медле́ние продвижения вопросов в центральных инстанциях. Так, несмотря на экономическую обоснованность, признанную целесообразности и ряд ходатайств, до сего времени не приступлено к строительству висковской фабрики в Н. Новгороде, Лопатинского (МАО) и Чепецкого (Вятского округа) бумкомбинатов. Во



С 15 мая металлургический завод им. Сталина в Ленинграде преобразован в ЗАВОД—ВТУЗ. На территории завода начата стройка первого корпуса здания, предназначенного специально для завода-втуза. На снимке: монтаж мощной турбины в турбинной мастерской завод-втуза.

прос о строительстве этих предприятий необходимо поставить на разрешение центральных органов. Для обеспечения максимального развертывания промышленности и полного использования всех сырьевых ресурсов края, для использования в про-

изводстве достижений науки и техники конференция считает необходимым широкое развертывание исследовательских и изыскательских работ в порядке организации отделения геолома, научных институтов и расширения сети заводских лабораторий.

Одним из наиболее серьезных участков в деле индустриального развития

единоначалия, перебоев в снабжении сырьем по отдельным предприятиям, — произошло невыполнение плана в первом квартале. Это невыполнение планов никоим образом не доказывает, что взятые в крае темпы развития промышленности чрезмерны или невыполнимы. Конференция считает, что главными причинами невыполнения

и частично начал работать сталепрокатный цех завода «Красный Гвоздильщик» в Ленинграде. На снимке: внешний вид нового сталепрокатного цеха

края являются вопросы электроснабжения и электрификации. Наиболее крупное значение в этом отношении занимает электроснабжение от НИГРЭС'а, мощность которого даже при работе без резерва в настоящее время не в состоянии удовлетворить потребности промышленности, несмотря на то, что предприятия пустыми в ход свои резервные заводские установки, перенесли начало смен, отпусков и т. п.

Указанное отставание электроснабжения от роста спроса на энергию является следствием недостаточных капиталовложений в дело электрификации за прошлые годы, крайне медленным прохождением и выполнением заказов на основное оборудование для станции и задержками в монтаже его на месте. Для того, чтобы электрификация стала действительно базой в развитии промышленности, конференция поручает Крайкому всемерно добиваться перед ЦК принятия срочных мер по изжитию кризиса, путем форсирования строительства 3-й и 4-й очереди НИГРЭС'а с доведением его мощности, ко времени пуска в ход автозавода, до 200 тыс. киловатт, форсирования постройки НИГРЭС'ом 2-й и Южской станции, а также соединения МОГЭС'а с НИГРЭС'ом через Гусь-Кулебаки.

В целях подведения энергетической базы для начавшегося промышленного развития индустриально отсталых районов края, конференция поручает Крайкому всемерно добиваться в центральных органах с начала будущего года ассигнований на строительство ВЯТГРЭС'а, МАРГРЭС'а и ВОТГРЭС'а. Одновременно конференция считает необходимым срочно начать подготовку необходимых работ по торфоболотам, которые должны питать перечисленные станции топливом.

### III

Огромные возможности, открываемые новыми формами социалистического производства (социалистическое соревнование, ударные бригады, непрерывная неделя и т. п.), значительные капиталовложения, произведенные в промышленности края в предшествующие годы, наконец, задачи, стоящие перед краем в деле индустриализации его хозяйства, позволяют по краю проектировать темпы количественного и качественного роста промышленного производства на 1929—30 г. в размерах, превышающих средне-союзные (по выпуску валовой продукции 40,3 проц. при средне-союзной 32 проц., снижение себестоимости 13,6 проц., при средне-союзной 11 пр.). Конференция констатирует, что ввиду недостаточной мобилизованности хозоргчлов, партийных, профсоюзных, комсомольских организаций и, в частности, Крайсовнархоза, вокруг борьбы за промфинплан, а также совершенно недостаточных темпов перестройки работы хозорганов и перехода их к новым формам, неполного использования предложений производственных советов и рабочего изобретательства, медленного перевода предприятий на непрерывную неделю, плохой постановки хозяйственного руководства и планирования и недостаточного прове-

### IV

В части строительства Нижегородский край в текущем году имеет ряд крупнейших объектов, из которых особое значение имеют: автозавод, новое Сормово, реконструкция и расширение Чернореченского завода, Дзержинское строительство и т. д. Общий размер строительства фактически должен развиваться в размере 248 мил. руб. Обязательность намеченного строительства в стройматериалах оказалась недостаточной, и по некоторым материалам

отметился значительный дефицит. Конференция, предлагая хозяйственным организациям принять все меры к экономному расходованию стройматериалов, одновременно считает необходимым поставить перед центральными органами вопрос об увеличении контингента стройматериалов для Нижегородского края.

Одновременно с этим, конференция признает, что для полного изжития кризиса в стройматериалах, для наилучшей организации строительства и обеспечения намеченного снижения его стоимости, необходимо решительное усиление производства строительных материалов и реорганизация строительной промышленности с переводом ее из стадии полукустарного производства на базу механизированной индустрии.

В части производства строительных материалов в крае конференция отмечает отставание темпов роста производства от развертывания прочих отраслей промышленности. Промышленные капиталовложения края равны 7,4 проц. всех капиталовложений РСФСР, а по стройматериалам только 6,8 проц., по производству кирпича лишь 5 проц. Конференция считает, что Нижегородский край обладает возможностями для решительного развертывания производства строительных материалов, в особенности новых для края: цемент, производство стандартных деталей, черепица, торфо-изоляционных материалов и т. д. и организация добычи в широком масштабе нерудных ископаемых (гравий, бут).

Отмечая неудовлетворительное состояние дела строительства в крае, конференция считает, что крупным препятствием для правильной организации строительства и обеспечения его строительными материалами, надлежащими кадрами и рабочей силой являются недочеты планирования, позднее разрешение объектов намеченного строительства, запоздание в составлении проектов, недостатки в планировании и регулировании дефицитных стройматериалов со стороны центра, слабое использование местных краевых возможностей в деле развертывания производства по стройматериалам. Конференция поручает Крайкому принять необходимые меры к устранению означенных недочетов и поставить перед центральными органами вопрос о таком развертывании производства стройматериалов, которое бы полностью обеспечило необходимое для края промышленное и социально-культурное строительство.

Наличие прорывов 1-го полугодия обязывает партийные, профессиональные и хозяйственные организации для выполнения плана 2-го года пятилетки принять решительные меры в деле перестройки своей работы, улучшения руководства, максимального использования наличного оборудования на действующих предприятиях, проведения рационализации и соц. соревнования, а также форсированного перевода предприятий на непрерывную неделю.

Конференция считает необходимым предостеречь от необоснованной замены старого оборудования, могущего быть целесообразно использованным для производства.

Со стороны всех партийных, хозяйственных и профессиональных организаций должна быть объявлена беспощадная борьба отсталости, консерватизма и неповоротливости административно-хозяйственного персонала.

Твердое и немедленное проведение единоначалия должно быть осуществлено во всех без исключения предприятиях, во всех отдельных его частях и звеньях. Предприятия и их цеха должны быть переведены на хозрасчет. План должен быть доведен до агрегата и станка.

В проведении этих категорических директив профессиональные и партийные организации должны обеспечить необходимую поддержку хозяйственным организациям. Работники, не умеющие и неспособные проводить эту директиву на деле, должны быть заменены.

Конференция предлагает вести решительную борьбу с правым оппортунизмом на практике, проявляющимся в преуменьшении производственных возможностей предприятий, принятии решительных мер по преодолению узких мест, недооценке соцсоревнования, непонимании значения кадров и принятии недостаточных мер по их подготовке и т. д.

### V

Наличие в Нижегородском крае лесных массивов, составляющих свыше половины всей территории края, при возрастающем значении лесного хозяйства и лесной промышленности в деле индустриализации страны представляет большие возможности для развертывания лесного хозяйства и требует особого внимания к этому делу. В текущем году задание по лесозаготовкам составило 24,1 мил. куб. метров с превышением против прошлого года на 71,7 проц., фактическое выполнение на 1 мая составило по лесозаготовкам 30,2 проц., в частности, по деловой 83,7 проц. и по дровяной — 78,3 проц., что является недостаточным. В виду этого, конференция находит необходимым и целесообразным проведение летних лесозаготовок. Достигнутый объем лесопользования, намеченный для будущего года, значителен, требует для своего выполнения ряда мероприятий по механизации и рационализации, необходима скорейшая ликвидация метровых массивов, а также усиленных лесовосстановительных работ в районах интенсивного лесопользования, в особенности имеющих ценные насаждения (дуб — в Чувашской республике и Арзамасском округе) требуют увеличения капиталовложений на лесохозяйство и освоение лесных массивов края. Огромные сырьевые возможности создают достаточные предпосылки для организации в крае и его перерабатывающей, обрабатывающей и лесохимической промышленности. Интенсификация лесного хозяйства и обусловленная ею экономическая целесообразность промышленной переработки леса на месте выдвигает на очередь вопрос о решительном усилении краевой лесохимической промышленности в комбинации ее с лесохимической и лесобумажной. В связи с этим, необходимо добиваться пересмотра существующего районирования лесной промышленности

Одновременно с этим, конференция признает, что для полного изжития кризиса в стройматериалах, для наилучшей организации строительства и обеспечения намеченного снижения его стоимости, необходимо решительное усиление производства строительных материалов и реорганизация строительной промышленности с переводом ее из стадии полукустарного производства на базу механизированной индустрии.

В части производства строительных материалов в крае конференция отмечает отставание темпов роста производства от развертывания прочих отраслей промышленности. Промышленные капиталовложения края равны 7,4 проц. всех капиталовложений РСФСР, а по стройматериалам только 6,8 проц., по производству кирпича лишь 5 проц. Конференция считает, что Нижегородский край обладает возможностями для решительного развертывания производства строительных материалов, в особенности новых для края: цемент, производство стандартных деталей, черепица, торфо-изоляционных материалов и т. д. и организация добычи в широком масштабе нерудных ископаемых (гравий, бут).

Отмечая неудовлетворительное состояние дела строительства в крае, конференция считает, что крупным препятствием для правильной организации строительства и обеспечения его строительными материалами, надлежащими кадрами и рабочей силой являются недочеты планирования, позднее разрешение объектов намеченного строительства, запоздание в составлении проектов, недостатки в планировании и регулировании дефицитных стройматериалов со стороны центра, слабое использование местных краевых возможностей в деле развертывания производства по стройматериалам. Конференция поручает Крайкому принять необходимые меры к устранению означенных недочетов и поставить перед центральными органами вопрос о таком развертывании производства стройматериалов, которое бы полностью обеспечило необходимое для края промышленное и социально-культурное строительство.

Наличие прорывов 1-го полугодия обязывает партийные, профессиональные и хозяйственные организации для выполнения плана 2-го года пятилетки принять решительные меры в деле перестройки своей работы, улучшения руководства, максимального использования наличного оборудования на действующих предприятиях, проведения рационализации и соц. соревнования, а также форсированного перевода предприятий на непрерывную неделю.

Конференция считает необходимым предостеречь от необоснованной замены старого оборудования, могущего быть целесообразно использованным для производства.

Со стороны всех партийных, хозяйственных и профессиональных организаций должна быть объявлена беспощадная борьба отсталости, консерватизма и неповоротливости административно-хозяйственного персонала.

Твердое и немедленное проведение единоначалия должно быть осуществлено во всех без исключения предприятиях, во всех отдельных его частях и звеньях. Предприятия и их цеха должны быть переведены на хозрасчет. План должен быть доведен до агрегата и станка.

В проведении этих категорических директив профессиональные и партийные организации должны обеспечить необходимую поддержку хозяйственным организациям. Работники, не умеющие и неспособные проводить эту директиву на деле, должны быть заменены.

Конференция предлагает вести решительную борьбу с правым оппортунизмом на практике, проявляющимся в преуменьшении производственных возможностей предприятий, принятии решительных мер по преодолению узких мест, недооценке соцсоревнования, непонимании значения кадров и принятии недостаточных мер по их подготовке и т. д.

Наличие в Нижегородском крае лесных массивов, составляющих свыше половины всей территории края, при возрастающем значении лесного хозяйства и лесной промышленности в деле индустриализации страны представляет большие возможности для развертывания лесного хозяйства и требует особого внимания к этому делу. В текущем году задание по лесозаготовкам составило 24,1 мил. куб. метров с превышением против прошлого года на 71,7 проц., фактическое выполнение на 1 мая составило по лесозаготовкам 30,2 проц., в частности, по деловой 83,7 проц. и по дровяной — 78,3 проц., что является недостаточным. В виду этого, конференция находит необходимым и целесообразным проведение летних лесозаготовок. Достигнутый объем лесопользования, намеченный для будущего года, значителен, требует для своего выполнения ряда мероприятий по механизации и рационализации, необходима скорейшая ликвидация метровых массивов, а также усиленных лесовосстановительных работ в районах интенсивного лесопользования, в особенности имеющих ценные насаждения (дуб — в Чувашской республике и Арзамасском округе) требуют увеличения капиталовложений на лесохозяйство и освоение лесных массивов края. Огромные сырьевые возможности создают достаточные предпосылки для организации в крае и его перерабатывающей, обрабатывающей и лесохимической промышленности. Интенсификация лесного хозяйства и обусловленная ею экономическая целесообразность промышленной переработки леса на месте выдвигает на очередь вопрос о решительном усилении краевой лесохимической промышленности в комбинации ее с лесохимической и лесобумажной. В связи с этим, необходимо добиваться пересмотра существующего районирования лесной промышленности



# О РАБОТЕ ПРОМЫШЛЕННОСТИ В КРАЕ

Тезисы доклада тов. Пахомова на II Нижегородской краевой партийной конференции, одобренные бюро Крайкома ВКП(б)

ОКОНЧАНИЕ, НАЧАЛО СМ. 1 СТР.

с тем, чтобы Нижегородскому краю была обеспечена возможность преимущественной переработки заготавливаемой им древесины.

Наряду с крупной промышленностью, в крае широко распространены мелкие кустарные промыслы. Число кустарей составляет 395 тыс. человек, при валовой продукции 243 млн. руб. Отмечая успехи в области кооперирования 45 проц. всего числа кустарей при выполнении годового плана по выпуску продукции за 5 месяцев на 44 проц., конференция считает необходимым, чтобы со стороны Крайкома было усилено внимание к работе кустарной промышленности и были приняты меры к дальнейшему вовлечению кустарей в промкооперацию и усиление ее роли в промышленности и развитии новых промыслов. Далее должны быть урегулированы взаимоотношения государственности и промкооперации. Промкооперация должна быть обеспечена со стороны снабжения сырьем, полуфабрикатами, хлебофуражем и промтоварами в размерах, обеспечивающих выполнение заданий. Наряду с указанными мероприятиями, конференция считает необходимым принятие мер борьбы со всеми извращениями линии партии в отношении кустарной промышленности, в основном сводящихся к частичному переоборудованию трудящихся кустарей, к необоснованному отнесению бедняко-середняцких слоев кустарей к частично-капиталистическому сектору, в связи с чем имелись случаи раскулачивания кустарей.

## VI

Транспорт за последнее время сделался узким местом для индустриального развертывания краевого хозяйства. При весьма недостаточной обеспеченности края железнодорожными связями, при позднему трасированию, предъявляемых к транспорту со стороны развивающейся промышленности, наконец, в связи с происшедшими или намечающимися изменениями грузовых потоков (хлеб, лес, уголь), транспорт или задерживает правильную и рентабельную работу промышленных предприятий (мукомолье) или не дает им в надлежащей степени развиваться (лес, обеспечение топливом). Сверх этого, отсутствие надлежащих связей и транспортная разорванность отдельных частей края (Марийская и Вотская области, частично Чувашская республика) не дают возможности краю развиваться в направлении необходимого комбинирования и взаимосвязанности отдельных его частей. В связи с этим на транспорт должно быть обращено исключительное внимание и должны быть форсированы строительство окского моста, волжского моста, развитие нижегородского железнодорожного узла. По линии местного значения должны быть начаты постройкой в предстоящем году Павлово—Велезьма, Чебоксары—Канаш. Сверх того, для обслуживания заводской части и в связи с Марийской областью, а также для обеспечения в будущем связи с Сибирью и Уралом, необходимо осуществление технических и экономических изысканий в заводской части края по строительству железно-дорожной линии в направлении Нижний—Шемордан. Наряду с железнодорожным транспортом, огромное значение для краевого хозяйства имеет водный транспорт. Здесь в первую очередь, необходимо мероприятия по усилению тоннажа, ибо существующий флот не может справиться с растущими перевозками. Для расширения судостроения необходимо поставить перед центром вопрос о постройке нового мощного судостроительного завода в Нижнем, ибо существующие судостроительные предприятия не могут справиться с задачами по постройке флота.

Для обеспечения правильной работы флота, необходимо скорейшее разрешение вопроса об устройстве в Нижнем порта и причальных линий с механизацией погрузки и выгрузки. Далее должны быть усилены углубительные работы по фарватеру.

Для расширения использования прочих водных путей края, конференция считает необходимым скорейшее разрешение вопроса о мероприятиях по использованию для судоходства рек Клязьмы, Суры, Вятки, Ветлуги и др.

Конференция поручает Крайкому принять меры к снижению себестоимости по всем видам транспорта и поставить перед центральными органами вопрос о снижении тарифов по перевозкам. Местный безрельсовый транспорт находится в резком несоответствии с общим развитием хозяйства края. Поэтому конференция в качестве неотложной меры признает необходимым улучшение местного транспорта и создание крупной транспортной организации, способной обеспечить потребности хозяйства края в местных перевозках. Крайкому принять решительные меры к улучшению шоссевых и грунтовых дорог в крае при усилении ка-

## VII

Развернувшийся в оптимистических размерах энтузиазм рабочего класса в форме социалистического соревнования и ударничества, давший по краю за февраль—март текущего года более 100.000 новых ударников ленинского набора, 4000 ударных бригад, сотни производственных коммун, ударных цехов и десятки ударных заводов, имел решающую роль в деле развертывания краевого хозяйства.

Профсоюзы, проводя правильную линию по мобилизации внимания рабочего класса и его участия в осуществлении плановых заданий промышленности, добились значительных успехов в деле мобилизации рабочих масс на выполнение промфинплана, вовлечения масс в социальное соревнование и ударничество. Вместе с тем, профсоюзы проявили медлительность в перестройке своей работы и далеко недостаточно использовали возможности для улучшения руководства социальным соревнованием и его развитием. Конференция считает, что принцип единоначалия в управлении производством на предприятиях не получил еще своего отражения в соответствии с директивами ЦК партии; имеет место безответственность со стороны администрации и профсоюзом в выполнении директив ЦК партии о единоначалии; не укреплена еще производственная дисциплина, отмечаются прогулы среди некоторой части рабочих, в особенности вновь вливающих в производство, плохо еще поставлено дело нормирования; имеется большая текучесть рабочих на предприятиях. Эти недочеты дезорганизуют процесс производства, влияют отрицательно на выполнение основных показателей промфинплана.

Партиконференция требует от хозорганов, профсоюзов и парторганизаций решительного устранения этих недочетов.

Темп перевода предприятий в край на семичасовой рабочий день и в особенности предприятий республиканского и союзного значения является недостаточным, он отстает от средне-союзного; подготовка к переходу на 7-часовой рабочий день со стороны самих предприятий, а равно и руководящих хозяйственных и плановых органов края также явно недостаточна. Партиконференция предлагает хоз. объединениям, руководящим и плановым органам края в ближайшее время наметить конкретный план перевода предприятий на 7-часовой рабочий день, с тем чтобы усилить темп перевода и осуществить его полностью в установленные сроки.

Одним из основных условий, обеспечивающих еще большие успехи в мобилизации рабочих масс на борьбу за выполнение и перебыполнение планов промышленности, являются правильное руководство социальным соревнованием со стороны хозорганов, профсоюзов явно недостаточным, конференция требует немедленного и решительного перелома в этом деле. В этих целях необходимо в первую очередь полное вовлечение в социальное соревнование коммунистов и комсомольцев, с тем, чтобы они шли во главе движения и служили примером для других рабочих, сосредоточенном соревнующихся на определенных задачах, своевременная информация рабочих об итогах соревнования. Конференция считает совершенно недопустимым отдаленные имеющиеся случаи, когда работа в ударных бригадах проходила хуже, чем в общем порядке. Конференция поручает оценку деятельности профсоюзных, хозяйственных организаций производить с точки зрения результатов их работы в области развертывания социального соревнования и выполнения промфинплана.

Конференция обязывает парторганизации, профессиональные и хозяйственные органы обеспечить дальнейшее развертывание пролетарской самокритики, направив ее по линии борьбы за выполнение промфинплана, устранение прорывов и недочетов в работе промышленности, борьбы с проявлением бюрократизма и хвостизма в органах управления промышленности и органов профсоюзов, борьбы против межкорпоративных влияний, отсталости, рвачества, недисциплинированности в составе рабочей среде.

## VIII

Темпы по части культурно-бытового обслуживания рабочего класса в крае резко отстают от темпов развития промышленности.

Жилдичное строительство в рабочих районах края является одним из узких мест. При наличии крупных вложений и расширении жилой площади в рабочих районах все же имеется снижение жилплощади. Рабочие районы—Канавино, Сормово, Ижевск, Дзержинск и др., имеют площадь от 4,42 кв. м. (Сормово) до 3,15 кв. м. (Ижевск) на человека. Это объясняется громадным ростом населения промышленных районов.

Несмотря на ряд достижений в области медицинского обслуживания рабо-

чих и резко намечавшегося перелома в сторону усиленного развертывания жилищного строительства, оно, при наличии огромного роста промышленных районов, продолжает быть недостаточным: по рабочим районам края на 1000 чел. жителей приходится 4,8 койки при 6 койках в среднем по РСФСР.

Развитие дела народного питания также отстает от роста и потребности рабочих районов, охватывая недостаточный процент как рабочих непосредственно на предприятиях, так и семей рабочих.

Отмечая значительные достижения в деле строительства культурных учреждений в рабочих районах—клубы, дома культуры и т. д., конференция предлагает Крайкому принять меры к дальнейшему расширению строительству культурных учреждений и лучшей постановке их работы. Одновременно внимание должно быть уделено отводу и постройке помещений для красных уголков в рабочих поселках, общежитиях и на строительствах и др. участках сезонной рабочей силы.

Особенно возрастает потребность в улучшении благоустройства в рабочих районах (мощение, канализация, водопровод, пути сообщения, транспорт, детсады, дошкольное воспитание и т. п.).

В проведении указанных мероприятий в области строительства культурно-бытового обслуживания рабочих районов должна приниматься участие промышленность, как местного, так и, в особенности, республиканского и союзного значения с тем, чтобы в ближайшие годы довести жилую площадь на одного жителя в рабочих районах не менее чем до 6 кв. м., выровнять бытовое строительство до средне-республиканского, осуществить намечаемый план строительства народного питания в крае, наметить конкретный план мероприятий по улучшению благоустройства рабочих районов.

## IX

Подтверждая решение апрельского пленума Крайкома о технических кадрах, конференция считает, что перед промышленностью края, осуществляющей социалистическую реконструкцию исключительно высокими темпами в обстановке обостряющейся классовой борьбы и вредительства части интеллигенции, проблема кадров приобретает решающее значение. Эти обстоятельства требуют скорейшего разрешения проблемы создания и выдвижения на руководящую работу молодых специалистов, преданных делу социалистического строительства, обладающих достаточно глубокими специальными техническими знаниями, широким общественно-политическим кругозором, умением организовать производственную активность широких рабочих масс. Одновременно этим должно быть создана благоприятная обстановка для специалистов, честных и добросовестно работающих с рабочим классом. Партийные, профсоюзные и хозяйственные организации должны втягивать их в активную работу по социалистическому строительству и принимать меры к физическому и интеллектуальному развитию специалистов колебаний.

Насыщенность промышленности Нижегородского края инженерами и техническими кадрами в резком несоответствии с потребностями реконструирующейся промышленности края (инженеров—0,97 проц. и техников—1,5 проц. к числу рабочих), в результате чего больше половины инженерно-технических должностей занимают практиками, не имеющими достаточной теоретической подготовки по своей специальности. Ряд предприятий совершенно не имеют инженеров со специальной технической подготовкой.

В составе специалистов крайне незначительная партийная прослойка (около 5 проц. и то, главным образом, за счет практиков из рабочих-выдвиженцев).

Это положение выдвигает перед партийными, хозяйственными и профсоюзными организациями и втузами в качестве неотложной задачи расширение и улучшение работы по подготовке кадров новых специалистов, укрепление и значительное расширение втузов и улучшение их связи с промышленностью.

Отмечая, что вопросы коренной перестройки учебных планов и программ втузов в части усиления вопросов социалистического строительства, установления прочной связи втузов с производством и непрерывной практикой студентов не получили еще достаточного разрешения, конференция предлагает хозорганам, профсоюзам и втузам поставить эти вопросы в центр внимания своей работы.

Считая безусловно обязательным выполнение директивы ноябрьского пленума ЦК о классовом составе втузов и техникумов, конференция обращает внимание партийных, профсоюзных и хозяйственных организаций на громадное значение задачи вовлечения рабочих во втузы и техникумы, их отбору и подготовке. Эта работа должна быть ударной работой всех партийных, профсоюзных и хозяйственных организаций.

Наряду с подготовкой новых специалистов во втузах и техникумах, хозорганам, профсоюзам и партийным организациям должно быть обращено серьезное внимание на подготовку практиков, занимающих инженерно-технические должности, и на подготовку техников из мастеров и квалифицированных рабочих. В целях повышения технической квалификации имеющихся инженеров до уровня последних достижений науки и техники, конференция предлагает хозорганам разработать и провести необходимые мероприятия (командировки на соответствующие предприятия, как по Союзу, так и за границу, возможность пользования иностранной технической литературой и т. д.).

Конференция считает совершенно недопустимым в условиях острого недостатка специалистов на производстве их неправильное использование в конторах и учреждениях и предлагает хозорганам и профсоюзам принять решительные меры к правильному использованию наличных специалистов на производстве.

Задача социалистической реконструкции промышленности в условиях обострения классовой борьбы требует особо квалифицированного руководства предприятиями. (Удовлетворительный в социальном и партийном отношении состав административно-хозяйственных руководящих кадров предприятий и трестов края имеет слабую общеобразовательную, производственно-техническую и экономическую подготовку.

Конференция предлагает хозорганам решительно усилить работу по подготовке наличных руководящих работников предприятий и трестов путем организации институтов по повышению квалификации, специальных курсов, заочного обучения, командировок на другие предприятия СССР и за границу, в целях изучения опыта их работы. Наряду с этим должно быть усилено внимание к выдвиганию рабочих на руководящую работу в промышленности.

Отмечая недопустимую текучесть состава руководителей трестов и предприятий, конференция предлагает партийным и хозорганам строго выполнять решения пленума ЦК ВКП(б) об обеспечении длительной (не менее 3—4 лет) непрерывной работы хозяйственников-руководителей на одном месте, а также предоставить директорам соответствующие условия для работы над собой по повышению квалификации.

Бурное развитие промышленности края ведет к тому, что при наличии избытков трудовых ресурсов, по отдельным профессиям, отмечается недостаток подготовленных рабочих. В связи с этим перед промышленностью стоит неотложная задача—значительное развертывание работы по подготовке квалифицированных рабочих. Отмечая отсутствие достаточно разработанных планов в этой области, конференция предлагает хозорганам и профсоюзам тщательно проработать перспективные планы по соответствующим отраслям промышленности и предприятиям в направлении их обеспечения со стороны кадров квалифицированных рабочих, наметить и осуществить все необходимые мероприятия по расширению школ ФЗУ, специальных курсов, повышению квалификации и передвижки внутри предприятий и т. д. В целях обеспечения лесного хозяйства рабочей силой, конференция считает необходимым создание кадров местных лесных рабочих.

Отмечая, что проблема кадров является особо острой для национальных областей, в виду слабой сети специальных учебных заведений, недостаточности национального пролетариата, считать необходимым при развертывании сети по подготовке кадров обеспечить ускорение открытия их в Чувашской республике и национальных областях. Конференция предлагает Крайкому добиваться скорейшего выполнения решений апрельского пленума о кадрах и проверить деятельность хозорганов в деле выполнения этих решений.

## X

Вхождение в состав Нижегородского края двух автономных областей Чувашской республики особо ставит вопрос о мероприятиях по их индустриализации. Крупная промышленность в автономиях характеризуется весьма незначительными размерами. Основной капитал в Чувашской республике в 27—28 г. определен в размере 2,4 млн. руб., в Вотской 2,3 млн. руб. и Марийской 1,5 млн. р. Капиталовложения на 29—30 г. составили по Чувашской республике 6,4 млн. р., по Вотской АО—3,5 млн. руб. и по Марийской АО—3,2 млн. руб., т. е. выразились к основному капиталу (соответственно) в размерах 266 проц., 152 проц. и 212 проц. Считая правильной установкой на форсированное развертывание промышленности автономных областей и Чув. республики, конференция

предлагает Крайкому и нац. обкомам принять меры к дальнейшему развертыванию крупной промышленности и обеспечению намеченного темпа промышленного строительства. Особое внимание при этом должно быть обращено на создание национального пролетариата и коренизацию аппарата промышленности.

## XI

Конференция констатирует, что результаты работы промышленности края в текущем году, огромные возможности, заключающиеся в растущей активности и самостоятельности рабочего класса, социалистическое переустройство сельского хозяйства, завершение районирования Нижегородского края создали предпосылки для более быстрого развертывания целого ряда отраслей промышленности, что требует пересмотра пятилетки в направлении дальнейшего повышения наметенных в ней темпов хозяйственного развития и добиваться выполнения пятилетки в 4 года, конференция считает, что ведущей отраслью промышленности края является и должно оставаться на будущее время металлопромышленность, а в металлпромышленности: судостроение, машиностроение и станкостроение и все виды трудоемкой металлообработки. Одновременно должна быть расширена собственная металлургическая база и должна быть решена Омутнинская проблема. Крупное значение в крае должна занять основная химическая промышленность и особенно производство минеральных удобрений, поскольку кайские и чувашские фосфориты обеспечивают огромную сырьевую базу для новых предприятий.

Весьма крупная роль должна быть отведена лесному хозяйству и всем отраслям промышленности, работающим на древесном сырье, как-то: первичной механической обработке дерева, лесохимической и вискозной. Крупное развертывание должно быть обеспечено за текстильной промышленностью, которая своей базой будет иметь развертывание льноводства с выходом чистого сырья свыше 200 тыс. тонн. Эта огромная масса сырья требует переработки на месте и обеспечивает образование на территории края крупных центров текстильной промышленности.

Наконец, необходимое внимание должно быть обращено на строительную промышленность с тем, чтобы развертывание производства строительных материалов проходило в соответствии с общими темпами намечаемого развертывания хозяйства края.

Прочие отрасли края должны развиваться в соответствии с имеющимися в крае ресурсами и возможностями.

Отмечая слабое развитие пищевой промышленности и рост потребности рабочего класса, конференция поручает Крайкому проработать мероприятия о развертывании пищевой промышленности с расчетом полного удовлетворения рабочего класса и городского населения.

Конференция констатирует большие возможности краевого хозяйства к расширению экспорта промышленной продукции. В связи с этим, конференция поручает Крайкому принять все меры к полному использованию экспортных возможностей края.

Достигнутые успехи в области развития промышленности Союза и края подтверждают полнейший крах правых оппортунистических теорий, тянущих партию к отказу от индустриализации, к свертыванию темпов развития промышленности. Правые оппортунисты обнажили полнейшее непонимание тех творческих возможностей, которые проявляет рабочий класс. Краевая партконференция считает, что развертывание социалистической индустрии под лозунгом «Пятилетка в четыре года», требует величайшей активности рабочего класса и инженерно-технических сил, решительной борьбы на два фронта—против правого оппортунизма, пытающегося свернуть взятые темпы индустриализации, и остатков троцкизма и «левых» патаний и загибов, а также с примиренческим отношением к правому и «левому» уклонам от линии партии.

На основе решительной борьбы и преодоления всех лживых колебаний от генеральной линии партии, на основе последовательного осуществления ленинской политики партии и мобилизации широчайших масс рабочего класса, укрепления его союза с трудящимися массами крестьянства, вся Нижегородская краевая парторганизация должна обеспечить выполнение пятилетки в четыре года.

Тезисы т. Столяра «Очередные задачи в проведении национальной политики» будут помещены в следующем № «Л. С.»



# МЕДЛИТЬ НЕЛЬЗЯ НИ МИНУТЫ

Сегодня последний день налета „легкой кавалерии“ на предприятия,

А МНОГИЕ КАВАЛЕРИСТЫ ТОЛЬКО ЕЩЕ РАСКАЧИВАЮТСЯ

Круша медлительность, по-боевому, проверяйте доведение промфинпланов до рабочего

## Боевое наступление воробьевцев

Руководителей легкой кавалерии завода им. Воробьева (Мельстрой) тов. Розенштейна и Самарина я нашел уже за практической работой по налету. Они «осадили» руководителей котельного цеха, судовой верфи. В их записках уже имеется: «Промфинплан в котельном цехе есть, но он не до станка, ни до бригады не доведен. В этом виновата цеховая администрация. Это «показание» рабочего активиста котельного цеха есть, но он ни до станка, ни до бригады не доведен, что учет работы, как бригады, так и отдельных рабочих не ведется».

При начале налета уже выявлены факты задержки нарядов, случаи когда наряд поступает в цех после окончания работ по данному заказу.

Успешному проведению налета помогают сами рабочие, они хорошо знают цех и значение налета, т. к. в обеденный перерыв кавалеристы о налете провели беседы в жестяном, дворовом цехах и стройбюро.

После бесед в обеденный перерыв тут же были созданы бригады налетчиков по цехам. В каждом цехе выделены бригады налетчиков. В жестяном, котельном цехах и в новом корпусе бригады уже начали работу, каждая бригада перед началом работ была информирована, как проводить налет. Бригадиром на руки выданы контрольные вопросники. Работу начали. Начало оказалось хорошим.

Болезней в цехах много. О них рассказывают бригадиры и ударники. Они отмечают, что в цехах существует перероска работы, что срывается всякие планы—говорят Розенштейн и Самарин.

... Начало у воробьевцев боевое, они смогли создать вокруг налета общественное мнение через беседы в цехах, они смогли привлечь к работе в бригадах беспартийных ударников. РСЕГО ПО ЗАВОДУ В НАЛЕТЕ ПРИМУТ УЧАСТИЕ ЧЕЛОВЕК 20 УДАРНИКОВ И КАВАЛЕРИСТОВ.

Сейчас у них отстает механический завод. Но они обещают подтянуть и его.

Будем ждать от воробьевцев успешного проведения налета.

Пусть учатся у них другие группы.

## Горрайон не подготовлен

На межрайонном совещании руководителей групп легкой кавалерии, представители Горрайона — отсутствовали. Это сильно отразилось на подготовке кавалеристов к налету на предприятия.

Горрайон к налету совершенно не подготовлен. Даже больше того.

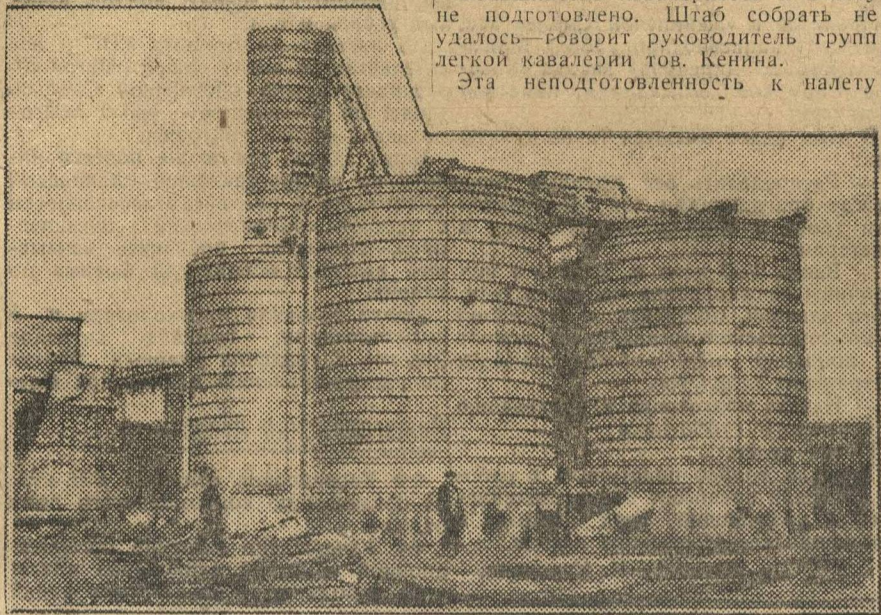
Первый день налета, который должен был проходить 23, не дал результатов. Налет не производился. Районный штаб «легкой кавалерии» до настоящего момента не собрался и не обсуждал вопроса о налете.

— Но мы сговаривались, между собой—говорит член районного штаба

Варшавский,— всех мы собрать не могли, так как некоторые работают и т. д.

Но между собой штаб все-таки уговорился: три—четыре человека из штаба увидевшись на улице решили послать бригады из «легких кавалеристов» для проведения налета на предприятия.

Бригады было решено комплектовать из членов районного штаба и частью из кавалеристов тех предприятий, где есть сильные, хорошо работающие группы «л. к.» (например, Швейпром).



Газоохладители Балахнинского бумажного комбината.

Бригады предполагалось послать в наиболее слабые места, где плохо работают группы или где они совсем не существуют (завод им. Ленина и советские ячейки Горфо, Крайзу и др.).

Мероприятие это не плохое, но все дело в том, что оно не проводится.

Районный штаб собравшись «попробовать», как следует не разработал практические указания и не разослал их по группам «л. к.».

Бригады комплектовались и сейчас.

Вследствие этого многие группы «л. к.» совершенно не знают о налете.

Налет срывается.

Если районный штаб не исправит своей ошибки, то он может сорваться.

Е.

## „Мы еще не готовились“

Так заявляет тов. Шаталов руководитель «л. к.» завода «Гудок Октября». Налет здесь не примет очевидного массового размаха.

— Сегодня созовем совещание кавалеристов, завтра начнем,— говорит тов. Шаталов—только боюсь, что мало придут, не больше 5 чел.

Такое положение в группе «легкой кавалерии» «Гудка Октября», угрожает срывом успешному проведению налета. Комсомольская ячейка вовремя не заострила внимания к налету и теперь мы видим печальное положение.

Ячейке комсомола завода необходимо выделить лучших ребят для проведения налета, к этому же необходимо привлечь весь актив ударных бригад.

Рапортующий.

## Неподготовленное наступление

Легкие кавалеристы Молитовской фабрики «Кр. Октябрь» штурм цехов—начали.

22 мая был первый налет 4 кавалеристов на прядильный отдел, 23 мая кавалеристы налетают на механический цех...

Наступление только начали, а... неподготовленность кавалеристов уже дает себя чувствовать...

Большинство кавалеристов к налету не подготовлено. Штаб собрать не удалось—говорит руководитель групп легкой кавалерии тов. Кенина.

Эта неподготовленность к налету

уже обнаружилась при первых шагах. В прядильном отделе кавалеристы о доведении промфинплана до станка беседовали только с мастером. А знает ли рабочий промфинплан, изучал ли он производственную программу, участвовал в ее составлении, понятен ли рабочему имеющийся план цеха—кавалеристы этого не узнали.

Легким кавалеристам Молитовки надо немедленно устранить выявившиеся недочеты. Цель налета его практическое проведение должно быть ясно каждому участнику и рабочему.

Юнкор.

## На „Цинковальщике“ налет срывается

На заводе «Красный Цинковальщик», когда-то активная группа «легких кавалеристов» из 31 человека теперь развалилась.

— Больше у нас нет «легкой кавалерии». Последние собрания не собирались. Группа не видя помощи ни от ячейки комсомола, ни от райштаба «л. к.» развалилась. Налет срывается,— говорит руководитель группы «л. к.» тов. Захаров—никого нет, не одному же на все цеха налетать.

— Канавинский райштаб должен ответить за срыв налета. Он не только не создал перед налетом на цеха кавалеристов, но даже не знает где его слабые места, где грозит срыв. Дать помощь слабым группам «легкой кавалерии» из наиболее сильных групп—это нужно делать сейчас штабу.

«Кр. Цинковальщику» нужно дать кавалеристов другого предприятия, но срыв налета допускать нельзя.

Бригадник.

## БОЛЬШЕВИСТСКАЯ ВЕСНА НА ПОЛЯХ

# СВОЕВРЕМЕННО УСТРАНЯТЬ НЕПОЛАДКИ МЕШАЮЩИЕ НОРМАЛЬНОМУ ХОДУ СЕВА

Передовые колхозы приступили к взмету ранних паров Готовьтесь к уборке урожая

## Сев проходит „дедовскими“ способами

По Ветлужскому району, Шарьинского округа, во всех колхозах местное зерно обморожено на сортовое. Оставшееся сортовое зерно выдано индивидуальному сектору.

По халатности Коопленсоюза сев производится вручную. По плану в район должно быть ввезено 50 рядовых сеялок, но вместо их снабжающие органы послали Коопленсоюзу 50 шт. огородных сеялок. «Дельцы» Коопленсоюза не посмотрели, что за машины присланы им, и отработали в край, что рядовые сеялки получены и больше не надо.

По вине того же Коопленсоюза в районе совсем нет пружинных Борон и сортировок. Коопленсоюз захотел удивить всех своей предусмотрительностью и к весеннему севу выписал... молотилок и веялок. В некоторых колхозах (Штурминский комсомольский колхоз) в первые дни сева была нехватка тягловой силы. Но этот прорыв ликвидирован. Комсомольская организация города Ветлуги собрала 300 руб. и купила комсомольскому колхозу лошадь. Кроме того, РИК на время сева мобилизовал лошадей общественных организаций и бросил в колхозы.

Со снабжением колхозов породистым скотом дело обстоит из рук вон плохо. В Амбарихинскую сельхозартель Ветлужский животноводческий союз продал 8 поросят за 450 руб., из которых 5 породистых, а 3 обыкновенных русских «паршивиков».

Л. Рыжов.

## Прорыв на посевном фронте

В некоторых районах Шарьинского округа проверка готовности к севу показала наличие прорывов на некоторых важнейших участках посевной кампании.

## МАШИНЫ МАРИНУЮТСЯ НА СКЛАДАХ

Директивы партии и правительства о быстрейшем продвижении сельскохозяйственных машин к потребителю выполняются преступно слабо.

В Уренском районе не распределено машин на 75 тыс. руб., в Ветлужском районе на 39 тыс. руб. Всего по району распределено на 12 тыс. руб., из которых на долю индивидуального сектора всего на всего падает только 93 руб.

В большинстве районов льготы по машинноснабжению крестьянам и колхозам не разъяснены.

В отдельных районах наблюдаются случаи, когда снабжающие организации вместо завоза сортировок и сеялок, высылают уборочные машины. В результате в Ветлужском районе семена сортируются простыми веялками, а в Ветлужском районе 6 сеялок из-за отсутствия шестеренок лежат без движения.

Ремонт сельскохозяйственного инвентаря в ряде районов срывается. Ос-

дочный спор, использование ее для дискретизации ленинского руководства ЦК партии должны найти решительный отпор с нашей стороны. На этот счет «Правда» в передовой статье к «дискуссионному листку № 1» пишет:

— «Враги партии, по примеру прежних лет, несомненно и теперь надеются, что в результате дискуссии партия окажется ослабленной. Они тешат себя надеждой, что дискуссия превратится в изнурительную предсезонную лихорадку: Ошибаются!».

Нужно запомнить, что всякие попытки оппортунистов использовать дискусию для насаждения враждебных партий настроений—встретят суровый отпор!

Надо добиться такого положения, чтобы дискуссия соответствовала поставленным перед ней задачам, чтобы она укрепила нашу партию и комсомол, сделала бы каждую организацию КСМ еще более классово-боевой и сплоченной!

— «Не может быть ни малейшего сомнения в том,— пишет «Правда»— что партия выйдет из полосы дискуссии еще более крепкой, еще более сплоченной, еще более подготовленной к решению коренных вопросов социалистического строительства и международной пролетарской революции, стоящих в порядке дня ее очередного съезда, и которые будут сняты после съезда в ее дальнейшей победоносной борьбе».

новная причина—неповоротливость в этом деле сельско-хозяйственной кооперации; мастерские и ряды бы ремонтировать, но нет железа, между тем сельско-хозяйственная кооперация имеет его в изобилие.

## КОНТРАКТАЦИЯ НА... БУМАГЕ

С выполнением плана контрактации посевов в округе дело обстоит также плохо. До настоящего момента во многих сельсоветах договора с единоличниками не оформлены.

Есть случаи заключения договоров без участия самих крестьян (Бельшевский район). Кооперативные организации, свалили всю работу на сельсоветы, а сами ничего не делают.

В Шабалинском районе пять сельсоветов контрактацию не приняли, а остальные приняли не полностью. В Ветлужском районе законтрактовано не свыше 1000 га по всем сельсоветам.

Не лучше обстоит дело и с контрактацией скота, которая проходит при страшно медленном темпе работы животноводствозов.

Ив. Панфилов.

## Огородная бесхозяйственность

Участок пахотной земли огородного совхоза (Н.Новгород, Канавино) занимает площадь в 130 га. В совхозе творятся страшные безобразия. Производственный план нет, администрация совхоза не знает сколько га надо занять под картофель, сколько под капусту, свеклу, огурцы. Участок на поля не разбит, никто не знает, где сеять. Вся работа идет самотеком. Единоначалия никакого нет. Помощник заведующего распорядился в одном месте поставить изгородь, а заведующий сломал ее и перенес на другое место.

Дисциплина среди рабочих отсутствует, рабочие посылают заведующего по-матужки. Между техническим персоналом полная дезорганизация.

Четкая организация труда отсутствует, все рабочие работают по-дню, нормы выработки не установлены, кто сколько делает и ладно. Бесхозяйственность, безответственность в совхозе царит во-всю: семена еще не запасы и никто не знает, сколько их надо. Сельскохозяйственный инвентарь весь разбросан, имеющийся трактор больше ремонтируется, чем работает, фуража для рабочего скота, кроме овса, нет.

Лошадки часто гоняют в город за материалами без толку. Наряду с бесхозяйственностью процветает и пьянство. Работой совхоза никто не руководит. Помощник агронома только 3 раза был в совхозе, но и он ничего не сделал. Совхоз предоставлен самому себе и безобразиям, творящимся в нем.

Мок.

## Подготовка новых кадров заготовителей

При Крайротделе открылись курсы по подготовке заготовительных работников в низовую сеть. Слушатели курсов комплектовались с мест, главным образом, рабочие, батраки, бедняки и середняки колхозники. Курсы рассчитаны на два месяца, слушателей на них 100 человек.

Надо отметить, что вопрос о заготовительными кадрами стоит чрезвычайно остро. Несмотря на создание этих курсов, все-таки мы не сумеем удовлетворить имеющийся спрос.

Вопрос заготовок требует коренного переустройства методов заготовительной работы. В настоящее время мы еще встречаем наличие конкуренции между заготовителями; заготовительная работа ведется по-старинке имеется засоренность аппарата, используется частный сборщик и т. д.

Новый специалист должен сделать коренной перелом в заготовительной работе, стать не только специалистом, но и организатором-массовиком и всю свою работу должен тесно увязывать с советской общественностью.

Л. Малкин.

# ЗА ЛЕНИНСКОЕ ЕДИНСТВО ПАРТИИ И КОМСОМОЛА

Наши задачи перед партийным съездом

Через несколько дней начнет свою работу II краевая партконференция, три недели отделяют нас от момента открытия высшего органа партии—XVI партийного съезда. В центральной прессе и в нашей газете опубликованы проекты резолюций к Всесоюзному съезду партии. Сегодня мы начинаем печатать документы к краевой партконференции.

Все это обязывает комсомольские организации начать самую действенную, боевую подготовку к партконференции и к партсъезду.

В чем должна заключаться эта подготовка?

К XVI партийному съезду партия идет с величайшими победами на фронте социалистического строительства. За два с половиной года, отделяющие нас от XV партийного съезда, мы добились крупных успехов в развитии промышленности и перевода на социалистические рельсы сельского хозяйства.

Внутрипартийная и внутрисоюзная жизнь характеризуется решительной борьбой на два фронта: за ленинскую линию партии, против правого оппортунизма, как главной опасности в дан-

ный период и против «левых» загибов, помогающих правым. В этой борьбе партия еще сильнее сплотилась, стала монолитной, непоколебимой.

Однако, среди крупнейших побед у нас есть еще и недостатки на отдельных заводах—прорывы в выполнении промфинпланов. Наша задача состоит в том, чтобы каждая комсомольская ячейка выявила свои недостатки, не медленню взялась бы за их устранение с тем, чтобы ко времени партийного съезда недостатков было меньше, а т. д.

Открывая предсезонную дискуссию, партия ставит перед ней задачу: «помочь высшему органу партии» — вывести из дискуссии по основным вопросам политики партии такие решения, которые наиболее полно отразят коллективный опыт партии, чтобы в итоге дискуссии партия пришла на свой XVI съезде обогащенный всем этим опытом для дальнейшей борьбы за построение социализма в нашей стране и за победу революции в международном масштабе («Правда»).

Смысл задач дискуссии должны понимать все комсомольцы. Всякие попытки превращения дискуссии в лихора-

О НЕАККУРАТНОЙ ДОСТАВКЕ „ЛЕНИНСКОЙ СМЕНЫ“ звоните по телефону № 16—65 (газетная экспедиция)



УСЛОВИЯ ПОДПИСК: на 1 мес.—50 к., на 3 мес.—1 р. 50 к., на 6 мес.—3 р., на год—6 р. ПОДПИСАТЬСЯ МОЖНО: во всех почтовых отделениях, у ячейковых уполномоченных по печати.

# ЛЕНИНСКАЯ СМЕНА

ЮКОРЫ! участвуйте в смотре ШКМ. Пишите, как школы перестраивают свою работу. Лучшие корреспонденции премируются. 1 премия—75 руб., II—50 руб., III—30 рублей

от нашего специального корреспондента

## ПО ПРИМЕРУ ЗАВОДА „КРАСНОЕ СОРМОВО“

### В Ижевске создана бригада комсомольцев в помощь директору Передаем первый опыт работы бригадников

Подготовка из рабочих командиров промышленности—важнейшая задача ближайшего времени.

На Ижевском заводе, по примеру завода «Красное Сормово», организована бригада комсомольцев в помощь директору. В бригаде состоят: Быстров, Колабин, Агафонов, Опалев, Майшева, Мельников. Все рабочие в бригаду вступили добровольно.

Бригада еще молодая. Своё оформление она получила в первых числах апреля на совещании, в присутствии коммерческого директора завода.

Несмотря на свою молодость бригада имеет большие достижения в своей работе.

#### УДАР ПО НЕПОЛАДКАМ

Первым шагом, который сделала бригада, является поход на производственные неполадки.

Бригадник тов. Фролов, в рапорте на имя директора завода сообщил:

— В мастерской № 14 оказался брак, убыток от которого составляет около 500 тыс. руб.

Контрольный отдел пропустил брак, как годную продукцию. Для выявления конкретных виновников необходимо создать особую комиссию из специалистов и представителей профессиональной и партийной организации.

В рапорте № 5 другой бригадник тов. Калабин доложил директору о выявлении одного рабочего изобретателя.

Изобретенное год тому назад мастером Куклиным (цех № 21) приспособление устранило годовой брак на 1.600 руб.

Зав. производственным отделом нечестно Андрейев уменьшил эффективность экономии в 4 раза и долгое время рядился с изобретателем, чтобы тот не требовал полностью полагающуюся ему премию за изобретение.

В это дело вмешался директор и мастер Куклин был тотчас же полностью премирован.

Сейчас бригада занимается выявлением ненормальностей в складском хозяйстве и больших вопросов оперативного руководства транспортным отделом.

#### ЭТО ТОЛЬКО НАЧАЛО

Роль бригады с каждым днем вырастает. У бригады впереди большое будущее, о котором рассказал нам зам. директора тов. Соколичкич.

— С организацией бригады комсомольцев в помощь директору, — сказал он, — дирекция завода получила возможность проводить плановые обследования и налеты на отдельные слабые участки, выявляя на месте отдельные ненормальности и устраняя их через аппарат завода.

Бригада в помощь директору, это новая струя в живом руководстве завода в оперативной работе и школа приобщения рабочих масс к участию управления заводом. Такую организацию необходимо будет в дальнейшем

расширить и втянуть в нее квалифицированных рабочих.

Инициатива комсомола в создании бригады в помощь директору имеет такое же принципиально-важное значение, как и социалистическое соревнование, инициатором которого тоже явились комсомольцы.

#### ВПЕРЕДИ ПРЕДСТОЯТ БОИ

Бригада многое заимствует у такой же бригады завода «Красное Сормово». Прочитав в «Ленинской Смене» все, что было написано про работу бригады в помощь директору завода «Красное Сормово» бригадники наметили свой план.

В этом плане имеются такие пункты как:

— Распределить все крупные цеха между бригадниками для организации там троек в помощь заведующему и мастерам.

— Взять 2—3 цеха и, выявив в них причины невыполнения производственного задания, поставить в партийной и комсомольской организациях вопрос о принятии мер, обеспечивающих устранение недочетов.

— Начать подготовку к проведению всеобщего субботника.

И так далее. Бригада только приступила к работе. Впереди предстоит бой за ликвидацию в кратчайший срок прорыва в промфинплане Ижевского завода.

Н. Курочкин.

За 30.000 тираж «Ленинской Смены»

## 13.000 „ЛЕНИНСКОЙ СМЕНИ“ ДОЛЖНЫ РАСПРОСТРАНИТЬ ПОЧТОВЫЕ ОТДЕЛЕНИЯ КРАЯ

### „Легкая Кавалерия“, юнкоры и роверяйте выполнение обязательств почты

ВСЕМ ГАЗЕТНЫМ УЗЛАМ КРАЯ

1 июля исполняется годовщина существования газеты «Ленинская Смена».

Это большое событие в жизни комсомола. При райкомах и ячейках выделены специальные уполномоченные по распространению «Ленинской Смены», создаются бригады по проверке вашей работы (качество доставки и результаты распространения «Ленинской Смены»). Надо добиться, чтобы «Ленинская Смена» попала в каждую избу-читальню, библиотеку, школу, колхоз, красный уголок и т. д.

До настоящего момента УПГ и издательство не видят вашей работы по распространению «Ленинской Смены», тираж по отношению числа комсомольцев—крайне ничтожен.

Ваша задача сейчас же повести работу по распространению «Ленинской Смены», но в полной согласованности с местной комсомольской организацией, совместно добиваясь наивысшей выписки «Ленинской Смены» по району.

Дайте указания письменно и с письменными, примите активное участие в создании ударных бригад по распространению «Ленинской Смены».

#### Нижегородские новости

Крайсовет отпустил 500 руб. на организацию комсомольского дома отдыха.

Утверждено решение организационной комиссии акционеров «Зеленого города» о распределении акций очередного строительства и сметы в сумме 4.397 руб.

С 30 мая начинается розыгрыш по спортивному кружкам физкультуры. В Нижнем по городкам, вальдболу и баскетболу.

Кружки должны подать заявки не позже 23 мая.

23 мая, в 7 часов вечера, в Крайсовпрофе состоится заседание судейской коллегии, совместно с представителями кружков.

Нижгородсовет предлагает санинадзору организовать периодический анализ продаваемого с тележек мороженого.

ны, и раз и навсегда сдвините с мертвой точки свою работу.

О том, как будет проводиться некоторыми местами массовая работа по увеличению тиража, смотрите в газете «Ленинская Смена» № 108/263, от 13 мая с. г., на второй странице.

УПГ надеется, что данное сообщение вами будет выполнено и результаты вашей работы получат отражение в заказах на июнь месяц—в мае, на июль в июне.

Работу начинайте сейчас же!  
УПГЗ Антонов.

#### КОНТРОЛЬНЫЕ ЦИФРЫ ТИРАЖА «ЛЕНИНСКОЙ СМЕНИ» ПО ОКРУГАМ НИЖКРАЯ, КОТОРЫЕ ДОЛЖНЫ ОБЕСПЕЧИТЬ ПОЧТОВЫЕ ОТДЕЛЕНИЯ

Арзамасский — 2.500, Муромский—2.500, Иошкар-Ола—850, Шарьинский — 650, Котельничский—500, Вятский—1.500, Ижевский—850, Чебоксарский — 750, Нолинский — 500, Нижегородский—2.985. Итого—13.850.

УПГЗ Антонов.  
УПГИ Плитин.

#### ФИЗКУЛЬТУРА

#### МАТЧ СТС — СОРМОВО

20 мая, на стадионе СТС состоялась встреча первых футбольных команд СТС и Сормова.

В начале игры, по крайней мере, в первом тайме, преимущество было на стороне команды СТС. Первый тайм закончился со счетом 2:1 в пользу СТС.

На первой минуте второго тайма СТС также легко в ворота сормовичей загнали третий мяч.

Это была последняя удача СТС. Их силы выдохлись. Конец второго тайма идет при явном преимуществе команды Сормова. Один за другим в ворота СТС летит шесть мячей. Игра кончается со счетом 7:3 в пользу Сормова.

Не-физкультурник.

#### Театр и кино

### „ВЫСТРЕЛ“

(В ПОСТАНОВКЕ ТЕАТРА ИМ. ВС. МЕЙЕРХОЛЬДА)

Революционный не только по содержанию, но и по форме, главным образом,—театр им. Вс. Мейерхольда пользуется всемирной популярностью и славой.

23 мая, в Нижегородском Гортеатре была дана первая постановка этого театра, пьеса А. Безыменского—«Выстрел». Нижегородцы уже видели «Выстрел» в постановке нашего гортеатра. У многих сложилось неверное впечатление, якобы «Выстрел»,—чрезвычайно «скучная история».

Все зависит конечно, от мастерства, от силы, коллектива и руководителей, которые берутся за ту или иную работу. Наш театр вложил в постановку все, что мог; молодые актеры старались показать лучшее, что они имеют и все же «Выстрел» (надо откровенно признаться) не имел того успеха, с каким он прошел в постановке театра им. Вс. Мейерхольда, в исполнении молодежного же состава актеров.

Смелая перемонтажная работа пьесы, удачно подобранная музыка, а не просто «музыка», применение режиссурой, так называемых кино-напылов, умело использованное кино, сравнительно грамотная чётка стихов и наконец, политическое чутье режиссера, — сделали спектакль революционным, активизирующим.

Отдельные кадры привлекают зрителя к непосредственному участию в спектакле. Когда, например, Гладких лепечет: «кто ж виноват, кто виноват, в событиях, которые разыгрывались в трампарке,—зритель зло отвечает ему:

— Ты, ты виноват!.. Стержневой момент пьесы: «за», — «против», — сделан мастерски, сильно, захватывающе.

Нижегородским актерам, особенно молодежи, есть чему поучиться у мейерхольдовцев, есть что взять у революционного театра. Надо только уметь взять.

Эф. Тэмп.

Отв. редактор М. ПОПОВ.  
Издатель — из-во «Нижегородская Коммуна».

#### ИЗВЕЩЕНИЕ

Проверка и чистка городской группы НАПП продолжается 27 мая, в 6 часов вечера.

Проходят чистку следующие товарищи: Бриткин, Бурмистров, Зубков, Кузнецов-Велдужский, Лежи, Марченко, Паняш, Пильник, Рюриков, Фоломин-Лесной.

Комиссия по чистке—Волин, Муратов, Шестериков.

## КРИЗИС ПРАВИТЕЛЬСТВА МАКДОНАЛЬДА

Вчера телеграф принес сообщение о том, что правительство Макдональда переживает серьезный кризис. Главная причина в том, что возможен срыв временного соглашения с либералами, поскольку Макдональд не в состоянии гарантировать либералам проведение реформы избирательной системы. Серьезность положения усугубляется еще кризисом в самой парламентской фракции рабочей партии, который возник в связи с усилением активности лев. крыла и ростом недовольства среди рядовых членов фракции политикой правительства в вопросах борьбы с безработицей.

Либералы и консерваторы используют кризис во фракции рабочей партии в своих целях и занимают все более вызывающие позиции по отношению к правительству. Консерваторы решили дать бой правительству по вопросу его морской политики и внесли резолюцию, предлагающую назначить парламентскую комиссию для рассмотрения и составления доклада о содержании лондонского договора.

Как расценивает печать создавшееся внутри политическое положение в Англии?

«Известия» по этому поводу пишут: «Постоянные внутривнутриполитические затруднения английского правительства не означают, что кабинету Макдональда угрожает непосредственная опасность парламентского поражения. Именно острота кризиса—и в частности, кризиса индийского,—в сочетании с отсутствием принципиальных расхождений между линиями трех партий делает мало правдоподобной смену правительства, так как оппозиция отнюдь не улыбается перспективе взять в такой момент власть в свои руки. Атаки консерваторов на правительство являются политической дальнего прицела и ведутся с целью воздействия на избирателей, а не в расчете на немедленное падение кабинета. Об оппозиции в рядах самой лебористской партии не приходится говорить серьезно,—эта оппозиция не пойдет дальше безрешительных словесных упражнений. Решающее слово попрежнему принадлежит либералам, которые как-раз сейчас начинают усиленно пантажировать Макдональда, требуя взятки за свою поддержку в форме закона о пропорциональном представительстве, но либералы меньше, чем кто-либо другой, могут желать немедленных новых выборов на основе старого закона и со своей стороны не будут форсировать смены кабинета, которая не улучшит их положения.

Судя по всем признакам, английская буржуазия еще нуждается в своей лебористской агентуре, которая, по выражению консервативной «Обсервер», временно должна быть оставлена на своем посту «в общегосударственных интересах».

ЛОНДОН, 23. По сообщению Рейтер, король утвердил назначение майора Матли преемником Мосли.

## АВСТРИЯ НА ПУТИ ФАШИЗАЦИИ

### ЧЕГО ТРЕБУЮТ АВСТРИЙСКИЕ ФАШИСТЫ

Наступление австрийского фашизма идет все более усиленным темпом.

Вчерашняя телеграмма из Австрии сообщает, что, в связи с переговорами, которые вел премьер Шюбер с руководителями фашистского хеймвера по вопросу о внесении 23 мая в парламент закон о праве ношения оружия, хеймвер вчера вручил Шюберу специальное письмо.

В этом письме хеймеры предложили правительству ряд конкретных мероприятий, направленных против «антигосударственных, ведущих разлагающую деятельность, партийных организаций». Другими словами, фашисты требуют выдать им с головой революционные пролетарские организации.

В своих требованиях они идут еще дальше. Они требуют, чтобы министерство внутренних дел было передано в руки выделенного хеймвером доверенного лица, чтобы им было передано руководство партией и жандармерией и т. д.

Иначе говоря, они стремятся, — пишет «Роте Фане» (орган австрийской компартии), — к установлению в Австрии диктатуры Муссолини.

В ответ на готовящийся фашистский поход «Роте Фане» призывает рабочих к организации пролетарской самообороны.

## КРОВАВАЯ РАСПРАВА ПОЛЬСКИХ СОЛДАТ НАД ЛИТОВСКОЙ МОЛОДЕЖЬЮ

КОВНО, 23. В селе Дмитриевке, расположенном вблизи польско-литовской эмаркационной линии, польские солдаты учинили без всякой причины кровавую расправу над группой литовской молодежи, собравшейся на вечеринку. Весть о кровавой расправе вызвала здесь огромное возмущение.

Литовский мининдел обратился к генеральному секретарю Лиги Наций Румонду с телеграммой, в которой просит произвести срочное расследование. Официозная газета «Летуос Айда» заявляет, что жестокость посяжков не имеет границ, что литовцы оккупированных областей мечтают о приходе литовцев или хотя бы «москалей».

Есть сведения, что в Польше допрос по этому делу ведется в провокационном духе.

#### Телеграф сообщает

Хригоф Хансен завещал четверть своего состояния «в фонд Нансена». Эти средства должны быть использованы для научных полярных экспедиций.

В Сватоу (Китай) восстали правительственные войска, убив командира. Восставшие бежали в горы. Подорожности неизвестны.

## Призетствие ЦК ВКП(б) Комсомольской Правде

ЦК ВКП(б) шлет большевистский привет боевому органу комсомола — «Комсомольской Правде» и выражает уверенность в том, что и впредь «Комсомольская Правда» будет с честью выполнять свою основную задачу — мобилизацию миллионов рабочей и крестьянской молодежи для дела строительства социализма под знаменем ленинской партии.

ЦК ВКП(б).

## В КРАЙНОМ ВЛКСМ

### О ПОВОЛЖСКОМ СОВЕЩАНИИ

Секретариат Крайкома КСМ вынес решение созвать в марте 1931 г. Поволжское совещание по вопросам работы комсомола на судах Поволжского бассейна.

РИГУ (рейдово-инструкторский пункт) совместно с местными комитетами КСМ и орготделом Крайкома, предложено провести ряд совещаний с вопросом проверки выполнения решений прошлого совещания и наметить ближайшие задачи работы КСМ на судах.

### ЛАГЕРЯ — РАБОЧЕЙ МОЛОДЕЖИ

Главсоцстрах отпустил 100 тыс. руб. на постройку летних барачков при одном из домов отдыха края для колоний-лагерей рабочей молодежи. Лагеря будут обслуживать рабочую молодежь Большого Н.-Новгорода, Балахны и Дзержинска. Расчитаны они, примерно, на 150 человек.

### О ПРОРАБОТКЕ РЕШЕНИЙ ПЛЕНУМОВ ЦК И КРАЙКОМА ВЛКСМ

Обсудив вопрос о проработке решений пленума ЦК ВЛКСМ, секретариат Крайкома высказался за совместную проработку решений ЦК и пленума Крайкома.

Срок проработки установлен — 1 июня — 1 июля. За это время должны быть созданы по районам Больш. Н.-Новгорода районные совещания актива, в окружных центрах — городские совещания актива, в районных центрах — районные совещания и собрания ячеек.

Вслед за проработкой итоговых материалов, рекомендуется создать семинарий для проработки отдельных решений пленумов ЦК и Крайкома ВЛКСМ.

### КРАЕВЫЕ КУРСЫ ПО ПОДГОТОВКЕ И ПЕРЕПОДГОТОВКЕ ПИОНЕР-РАБОТНИКОВ

Секретариат Крайкома ВЛКСМ утвердил решение Крайбюро юных пионеров об организации в Н.-Новгороде краевых заочных курсов по подготовке и переподготовке пионер-работников при краевом доме деткомдвижения.

Курсы расчитаны на 180 чел. Средствами и материалами курсы обеспечены.