

ЛЕНИНСКАЯ СМЕНА

ЕЖЕДНЕВНАЯ ГАЗЕТА НИЖЕГОРОДСКОГО КРАЕВОГО КОМИТЕТА ВЛКСМ Адрес редакции: Нижний Новгород, ул. Н. Сердолова, д. № 23-24. Телефон 4-07, телефон отдела подписки и объявлений 8-86. Пятница 30 мая 1930 г. № 123 (278)

ПЛЕНУМ КРАЙКОМА ВЛКСМ

ЗА ЛЕНИНСКУЮ ЛИНИЮ ПАРТИИ

Непримиримо борясь с искажениями партийной линии, против правых и „левых“ оппортунистов и примиренцев, под руководством ВКП(б) будем шагать к новым успехам в социалистической перестройке деревни

Доклад секретаря Крайкома ВЛКСМ тов. Никитина о предварительных итогах весенней с.-х. кампании и о дальнейших задачах организации

ГОД ГРОМАДНЕЙШИХ ДОСТИЖЕНИЙ

Товарищи, мы должны на этом пленуме разрешить вопрос о том, как комсомол Нижегородского края участвовал в важнейшей работе — в большевистской сельскохозяйственной кампании, в борьбе за коллективизацию, и с какими результатами мы вышли из этой борьбы.

ТЕЗИСЫ ТОВАРИЩА ЯКОВЛЕВА К XVI СЪЕЗДУ ПАРТИИ РИСУЮТ КАРТИНУ ОГРОМНОГО ПЕРЕЛОМА. Тезисы говорят о том, что в ОСНОВНЫХ ЗЕРНОВЫХ РАЙОНАХ СОВЕТСКОГО СОЮЗА, КОЛХОЗАМИ ОХВАЧЕНО 40—50 ПРОЦ. КРЕСТЬЯНСКИХ ХОЗЯЙСТВ. По Нижегородскому краю мы имеем колоссальное достижение, которое заключается в том, что по краю УДАЛОСЬ ЗАКРЕПИТЬ 12 ПРОЦ. ХОЗЯЙСТВ В КОЛЛЕКТИВАХ, ВМЕСТО 1 ПРОЦ., КОТОРЫЕ МЫ ИМЕЛИ К 1 МАЮ ПРОШЛОГО ГОДА. ЭТО ОГРОМНЫЙ ШАГ ВПЕРЕД.

Мы с несомненностью можем установить, что правые оппортунисты глубоко ошибались, стремясь сдержать коллективизацию и считая первый лозунг партии о ликвидации кулачества как класса на базе сплошной коллективизации несвоевременным. Утверждения правых оппортунистов полностью тем успехами, которые мы имеем по стране, и в частности, по Нижегородскому краю.

Нельзя не отметить, что колхозы во время весенней кампании показали себя безусловно с положительной стороны; они своей работой дали примеры — как надо работать.

Оппортунисты не правы, когда они кричат о «деградации сельского хозяйства» и кризисе. Мы видим, что сельское хозяйство, при правильной линии ВКП(б), имеет колоссальный подъем. Этот подъем выражается в расширении посевной площади, в повышении урожайности, в усилении механизации сельскохозяйственного производства, дающей благоприятную почву для дальнейшего непрерывного улучшения сельского хозяйства. Нынешний год был годом усиленного выкорчевывания притупленных методов ведения сельского хозяйства.

ОБ ИЗВРАЩЕНИЯХ И ПЕРЕГИБАХ

Краевым комитетом ВКП(б) было принято решение — коллективизировать во время нынешней весенней кампании 20 проц. хозяйств. Это решение было совершенно правильным. Однако, почему мы имеем сейчас только 12 проц., а не 20?

ПРИЧИНА ЗДЕСЬ КРОЕТСЯ В ТЕХ ПЕРЕГИБАХ И ГРУБЫХ ИЗВРАЩЕНИЯХ ЛИНИИ ПАРТИИ, КОТОРЫЕ БЫЛИ ДОПУЩЕНЫ В РЯДЕ МЕСТНЫХ ОРГАНИЗАЦИЙ.

В чем суть перегибов и ошибок? Прежде всего, — в неправильном подходе к среднему крестьянству, в допущении антисередняцких «леваческих» перегибов. Кое-чем был забыт добровольный принцип вступления в колхозы.

Характерный пример: мне вчера, на собрании актива в Канавине, задали вопрос: почему партия раньше не говорила о добровольности в коллективизации, а теперь стала говорить?

Этот вопрос свидетельствует о полном непонимании правильной линии партии, которая была и осталась неизменной. Такое грубое искажение линии партии, как нарушение добровольности, было допущено в целом ряде и комсомольских организаций на местах.

В Вотской области, например, был такой случай, когда выступившего на деревенском собрании против немедленного вступления в колхоз середняка-крестьянина арестовали.

Такие примеры говорят, до какой степени доходили перегибы по отношению к середняку.

Некоторые организации в нашем крае брали курс на сплошную коллективизацию, не имея необходимых для этого условий. Например, Чувашская республика к своему юбилею решила достичь процент коллективиза-

ции до 75. Вотская область вынесла решение нынешней весной коллективизироваться на все 100 процентов. Товарищи, это делалось в национальных, культурно и экономически отсталых районах, где имеется масса препятствий для коллективизации такими быстрыми темпами. В результате, мы имели гонку в процентах коллективизации, наблюдали нажим на середняка.

И в комсомольских организациях точно также зачастую наблюдалась эта бессмысленная гонка. Например, Шарьинский и Котельнический ОК «соревновались» на больший процент коллективизации.

Наблюдалось совсем нездоровое увлечение строительством колхозов-гигантов.

В результате ошибок и извращений мы имели — отлив из колхозов

СО ВСЕЙ РЕШИТЕЛЬНОСТЬЮ БОРОТЬСЯ С ИЗВРАЩЕНИЯМИ

Мы имели ошибки и при проведении ликвидации кулачества. Эти ошибки заключались в случаях перенесения того удара, который был предназначен кулаку, на середняка. Таких случаев было много по Вотскому, по Котельническому округам. Были они и в других районах. Надо сказать, что эти случаи были грубейшими извращениями директив партии. Комсомольские ячейки при проведении этой работы, в некоторых случаях действовали без необходимого партийного руководства, что совершенно недопустимо. Нельзя такую серьезную политическую работу проводить без неослабного руководства партии.

Было распространено еще одно извращение. Я говорю о необдуманном нажиме на закрытие церквей. Можно привести много примеров головотяпства в этом вопросе. Например, в Вотской области, в Сюзьях, где процент коллективизации был доведен до 96, стали усиленно закрывать церкви. Это делалось так: созывают собрание, где ставят вопрос о колхозах и вовлекают в них крестьян, на другой день — собрание о закрытии церкви, а на третий — в церкви уже играет баян, что, кроме огромного политического вреда, может получиться от таких действий?

«Леваческие» настроения, стремления перепрыгнуть через предварительные этапы работы, имели широкий размах. Нам надо сделать из этого вывод: добиваться правильного понимания и проведения линии партии во всех организациях.

НУЖНО СО ВСЕЙ РЕЗКОСТЬЮ УДАРИТЬ ПО ОШИБКАМ И ИЗВРАЩЕНИЯМ, ЧТОБЫ ИСПРАВИТЬ ИХ. НАДО БОРОТЬСЯ С НЕЖЕЛАТЕЛЬНЫМИ ИЗВРАЩЕНИЯМИ, РЕШИТЕЛЬНО БОРОТЬСЯ С ТЕМИ, КТО В РЕЗУЛЬТАТЕ УКАЗАНИЙ НА ОШИБКИ, ОПУСКАЕТ РУКИ И ОТКАЗЫВАЕТСЯ ОТ ПРОВЕДЕНИЯ ТАЛАНЛИВОЙ РАБОТЫ ПО СОЦИАЛИСТИЧЕСКОЙ ПЕРЕДЕЛКЕ ДЕРЕВНИ.

ЗА ПОЛНОЕ УСВОЕНИЕ ЛИНИИ ПАРТИИ, ЗА БОРЬБУ НА ДВА ФРОНТА

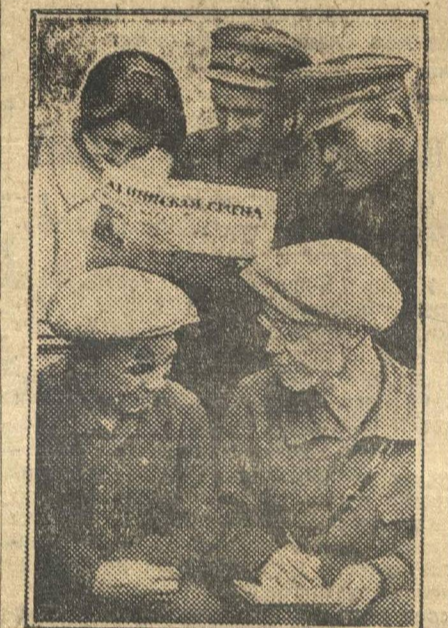
При исправлении ошибок надо вести борьбу с заскоками вправо и упорно продолжать борьбу против кулачества, борьбу за укрепление колхозов, за усиление работы с бедняцко-батрацкими слоями деревни. Об этой задаче забывать нельзя.

Наблюдаются такие настроения: когда говорят, что ошибки допущены самим центральным комитетом партии. Нет никаких сомнений в том, что эти настроения есть стремление замазать свои собственные ошибки. Надо знать решения ЦК, чтобы не подвергать сомнению линии партии и руководства центрального комитета. Решения ЦК и его линия в коллективизации были совершенно правильными и своевременными.

В РЯДЕ КОМСОМОЛЬСКИХ ОРГАНИЗАЦИЙ, БЫЛА СЛАБО УСВОЕНА СУЩНОСТЬ РЕШЕНИЙ ПАРТИИ. ДЕЛО В ТОМ, ЧТО МНОГИЕ ЯЧЕЙ-

КИ ЕЩЕ ПРОХОДЯТ МИМО ОСНОВНЫХ РЕШЕНИЙ ПАРТИИ, НЕ ПОДХВАТЫВАЮТ ИХ И РАБОТАЮТ «НА АВОСЬ».

Выявился еще один крупнейший недочет — слабость самокритики. Низовые организации, ячейки не проявили достаточно критического отношения к неверным указаниям. Например, на пленуме Марийского обкома, делега-



На пленуме Крайкома ВЛКСМ. Наверху: во время перерыва читают «Лен. Смену». Внизу: делегаты — Маробласти.

ты с мест, откровенно заявляли: «сверху нам писали о том, чтобы нажимать, и мы нажимали, как могли».

Комитеты недостаточно исправляли перегибы и ошибки отдельных организаций.

ОТПОР КУЛАЧЕСТВУ. ВЫТРАВИМ ДО КОНЦА АГЕНТОВ КЛАССОВОГО ВРАГА В НАШИХ РЯДАХ

Все ошибки, допущенные в деревне, были целиком использованы кулачеством для борьбы против колхозов для срыва весеннего сева, для борьбы против партии и соввласти. Кулак прибегал к самым разнообразным способам для достижения своих целей и влияние кулачества кое-где дало нам почувствовать наши слабые места. Таков, в частности, участок работы среди женщин и девушек в деревне.

Мы должны мобилизовать всю комсомольскую организацию как на борьбу с извращениями, и на исправление ошибок, так и на борьбу против кулачества. Надо усилить отпор кулацким проискам и беспощадно ударить по тем комсомольцам, которые смиренно склоняют голову перед классовым врагом или работают на руку кулаку. Был случай, когда в Семеновском районе, комсомолец, купленный кулаком, убил общественника. Надо вырвать до конца вытравить агентов классового врага в рядах комсомола.

Отдельные настроения право-оппортунистического порядка и наличие «левых» настроений в комсомоле, сигнализируют о том, что мы должны еще более усилить борьбу на два фронта и что мы обязаны особенно усилить свое внимание тем районам, где были извращения и перегибы. БОРЬБА С ПРАВОЙ ОПАСНОСТЬЮ, КАК ГЛАВНОЙ, ПРИОБРЕТАЕТ ИСКЛЮЧИТЕЛЬНОЕ ЗНАЧЕНИЕ, РЕШИТЕЛЬНО БОРЯСЬ И ПРОТИВ «ЛЕВЫХ» НАСТРОЕНИЙ, КОТОРЫЕ ЯВЛЯЮТСЯ ПРЕПЯТВИЕМ В БОРЬБЕ ПРОТИВ ПРАВОГО ОПОРТУНИЗМА, И ПРОТИВ ПРИМИРЕНЧЕСТВА.

ПО-БОЛЬШЕВИСТСКИ ПРИЗНАВАТЬ И ИСПРАВЛЯТЬ ОШИБКИ

Как мы боролись с перегибами? Как исправляли ошибки? Мне кажется, это можно определить так: в должной степени извращения и перегибы, отдельные организации не исправили. Об этом говорит, например тот материал, который был опубликован в «Ленинской Смене», относительно Вотского обкома, который не спешил исправлять ошибки.

Я должен заявить, что политическая линия крайкома в вопросах колхозного строительства была правильной. Правильной была в основном и линия «Ленинской Смены». Были в практике работы отдельные ошибки, но это ничуть не говорит о извращении линии партии. У некоторых товарищей проскальзывают на этот счет известные сомнения и поэтому, вопрос требует того, чтобы его выяснили. Кое-кто пытался обвинить краевой комитет в недопустимом запаздывании в указаниях по исправлению ошибок на местах, в слабости мобилизации масс комсомола на борьбу с извращениями и перегибами.

Ошибок крайкома никто скрывать и замазывать не будет. Но когда говорят о неверной линии, то дают совершенно неправильную оценку. Здесь налицо — заскок. У меня под рукой имеется ряд документов, которые подтверждают, что крайком ВЛКСМ своевременно и неоднократно, совершенно ясно и категорически указывал на извращения, мобилизовывал массы на борьбу с ними.

Ошибки были. О них краевой комитет уже заявлял. Было ошибочным постановление пленума о том, чтобы всемерно усилить вовлечение крестьян в колхозы. Было ошибочным решение крайкома о том, чтобы 25 проц. общего количества колхозов были коммунаями. Неправильным является установление сроков для вовлечения 100 проц. комсомольцев в колхозы весной текущего года.

ЭТИ ОШИБКИ ПРИЗНАНЫ И СВОЕВРЕМЕННО ИСПРАВЛЕНЫ. И В ДАЛЬНЕЙШЕМ НАМ ВСЕГДА НУЖНО ПО-БОЛЬШЕВИСТСКИ ПРИЗНАВАТЬ СВОИ ОШИБКИ С ТЕМ, ЧТОБЫ ДЕЛАТЬ ВЫВОДЫ ДЛЯ ДАЛЬНЕЙШЕЙ РАБОТЫ.

ВНИМАНИЕ РАБОТЕ ДЕРЕВЕНСКОЙ ЯЧЕЙКИ

Нам надо поставить сейчас ряд вопросов перед руководством окружных комитетов и обкомов. Эти вопросы касаются большого РАЗВЕРТЫВАНИЯ САМОКРИТИКИ, ОБОБЩЕНИЯ ОПЫТА РАБОТЫ, ИЗУЧЕНИЯ ПАРТИЙНЫХ РЕШЕНИЙ. НУЖНО РЕЗКО УДАРИТЬ ПО НАСТРОЕНИЯМ КАЗЕННОГО БЛАГОПОЛУЧИЯ, КОТОРЫЕ НЕРЕДКО ПРОЯВЛЯЮТСЯ У ОТДЕЛЬНЫХ РАБОТНИКОВ И КОТОРЫЕ ДЕМОБИЛИЗУЮТ, ТЯНУТ НАС НАЗАД.

Хотя деревенский комсомол за последнее время классово окреп и играет большую роль в социалистической перестройке деревни. Многие ячейки героически борются за укрепление колхозов, провели огромную работу по организации семфондов и по сортированию семян, все же очень часто ячейки в деревни работают слабо и нам здесь нужно совершенно ясно определить главные недостатки в работе ячеек.

В чем главные недостатки? ЧРЕЗВЫЧАЙНО СЛАБ ПОЛИТИЧЕСКИЙ УРОВЕНЬ КОМСОМОЛЬЦЕВ, СЛАБО УСВАИВАЮТСЯ РЕШЕНИЯ ПАРТИИ. Бюро крайкома решило подготовить 5.000 пропагандистов для деревни. Это решение нужно выполнить и как можно БОЛЬШЕ РАБОТАТЬ НАД ПОВЫШЕНИЕМ ПОЛИТИЧЕСКОГО УРОВНЯ МАССЫ КОМСОМОЛЬЦЕВ.

Другая слабость — слабость массовой работы. Мы неудовлетворительно работаем с молодежью, в частности — среди взрослой молодежи. НУЖНО УВЕЛИЧИТЬ ВЛИЯНИЕ НА ВЗРОСЛОЕ ЮНОШЕСТВО. НАДО ШИРЕ ПОСТАВИТЬ МАССОВУЮ РАБОТУ СРЕДИ БЕДНОТЫ И БАТРАЧЕСТВА ЭТО ГЛАВНЕЙШАЯ ЗАДАЧА КОМ-

СОМОЛЬСКИХ ОРГАНИЗАЦИЙ ДЕРЕВНИ И ИГНОРИРОВАТЬ ЭТУ РАБОТУ — ЗНАЧИТ СПОЛЗАТЬ В ПРАВО-ОПОРТУНИСТИЧЕСКОЕ ВОЛОТО. Среди бедноты и батрачества многие организации работают позорно плохо. Например, по Марийской области, и по Котельническому округу, многие ячейки совершенно не ведут никакой работы. В Марийской области есть такие районы, где за 3 месяца вербуют в комсомол только по одному батраку.

Нужно ПРОВЕСТИ СМОТР-ПРОВЕРКУ РАБОТЫ КОМСОМОЛА СРЕДИ БЕДНОТЫ И БАТРАЧЕСТВА. ЭТА ПРОВЕРКА ДОЛЖНА СТАТЬ МАССОВОЙ КАМПАНИЕЙ, НУЖНО ДОБИТЬСЯ РЕШИТЕЛЬНОГО ПЕРЕЛОМА В ВЕРБОВКЕ БАТРАКОВ В КОМСОМОЛ И В РАБОТЕ С БАТРАКАМИ ВООБЩЕ.

ЕЩЕ БОЛЬШЕ ПОВЕРНУТЬСЯ ЛИЦОМ К ХОЗЯЙСТВЕННОМУ СТРОИТЕЛЬСТВУ

Пленум ЦК по вопросу о приеме середняцкой молодежи в союз давал указания, чтобы в районах сплошной коллективизации, в союз принималась лучшая маломощная середняцкая, состоящая в колхозах молодежь; та молодежь, которая активно борется с классовым врагом и участвует в социалистической стройке. Здесь нужно добавить, что в районах — отсталых по колхозному движению мы будем принимать средняцкую молодежь на основе указания VIII съезда ВЛКСМ, который решил, что в КСМ нужно принимать маломощную средняцкую молодежь, преданную партии и соввласти, борющуюся с классовым врагом, участвующую в социалистическом строительстве и стремящуюся в колхозы.

Регулирование роста должно сыграть исключительную роль. НИ В КОЕМ СЛУЧАЕ НЕЛЬЗЯ ДОПУСТИТЬ ПЕРЕГИБОВ В СТОРОНУ ОСЕРЕДНЯЧИВАНИЯ СОЮЗА.

Мы должны еще больше повернуть комсомольскую организацию лицом к хозяйственному строительству НАДО, ЧТОБЫ КАЖДАЯ ЯЧЕЙКА ВСЕМИ СИЛАМИ БОРОЛАСЬ ЗА УКРЕПЛЕНИЕ КОЛХОЗОВ, ЗА ПОВЫШЕНИЕ УРОЖАЙНОСТИ, ЗА РАЗВИТИЕ ЖИВОТНОВОДСТВА. МЫ ДОЛЖНЫ ПРИЛОЖИТЬ УСИЛИЯ К ОРГАНИЗАЦИИ ТРУДА В КОЛХОЗАХ, ПОМОГАТЬ ОБЕСПЕЧЕНИЮ КОЛХОЗОВ ТЯГЛОВОЙ СИЛОЙ, КРЕДИТАМИ. РАБОТА В КОЛХОЗАХ — ВАЖНЕЙШИЙ УЧАСТОК, ВНИМАНИЕ К КОТОРОМУ ДОЛЖНО БЫТЬ УСИЛЕНО.

При этом, КОМСОМОЛ НЕ ДОЛЖЕН ЗАБЫВАТЬ О КРУПНОМ ЗНАЧЕНИИ, КОТОРОЕ ИМЕЕТ ДЛЯ НАС В ДАННОЕ ВРЕМЯ ИНДИВИДУАЛЬНЫЙ СЕКТОР. Мы должны выступить против наблюдающейся до сих пор недооценки этого сектора.

Закончив сев, следует немедленно начать готовиться к уборочной кампании и к осеннему севу.

Проблема животноводства — исключительно важная проблема. Надо со всей силой нажать на этом участке. В частности, мы должны с успехом выполнить взятую на себя обязанность развития силосования.

КРЕПИТЕ КЛАССОВУЮ БОЕСПОСОБНОСТЬ.

Усиливается роль пролетарских организаций в отношении помощи деревни. Нам нужно систематически укреплять деревню работниками за счет пролетарских центров. Бюро крайкома вынесло решение о посылке 30 руководящих работников края, округов и областей в районы. Выполняя это решение, нужно дать действительное участие лучшим работникам. Мы посылаем 20 работников на курсы секретарей сельрайкомов. Это также поможет укрепить деревенскую организацию.

Надо поставить вопрос об улучшении руководства. Поставить руководство так, чтобы одновременно исправлять все недостатки. Исправляя ошибки, развивая самокритику, мы будем укреплять классовую боеспособность комсомола.

ПОМОЩЬ ДЕРЕВЕНСКИМ ОРГАНИЗАЦИЯМ КОМСОМОЛА

ВЧЕРА В «ЛЕНИНСКОЙ СМЕЛЕ» было опубликовано решение бюро Крайкома О МОБИЛИЗАЦИИ РУКОВОДЯЩЕГО КОМСОМОЛЬСКОГО АКТИВА НА РАБОТУ В ДЕРЕВНЮ.

Это решение имеет большое и принципиальное значение в дальнейшем укреплении деревенских организаций ВЛКСМ. Положение деревенского комсомола в настоящее время можно характеризовать повышением его роли в коллективизации сельского хозяйства и его общего подъема.

Но тем не менее, при всех своих успехах деревенский комсомол в настоящее время переживает ряд затруднений, в основном вытекающих из допущенных в недалеком прошлом извращений и перегибов линии партии в колхозном строительстве, ВСЕ ЕЩЕ СЛАБОЙ ПЕРЕСТРОЙКИ СОДЕРЖАНИЯ И МЕТОДОВ СВОЕЙ РАБОТЫ, В СООТВЕТСТВИИ С ЗАДАЧАМИ СОЦИАЛИСТИЧЕСКОЙ ПЕРЕДЕЛКИ ДЕРЕВНИ, ТЕМ БОЛЕЕ СЛАБОЙ ПЕРЕСТРОЙКЕ РУКОВОДСТВА и наличия кое-где НЕДОСТАТОЧНО крепкого ядра руководящего, особенно НИЗОВОГО АКТИВА.

Все это более повышает значение мобилизации руководящего актива и придает ей характер одной из ВАЖНЫХ ПОЛИТИЧЕСКИХ ЗАДАЧ комсомольских организаций в настоящее время.

Успешность осуществления этой задачи зависит от массового разъяснения массам значения мобилизации, привлечения их к непосредственному и активному участию, насколько массы комсомольцев и руководящий актив осознают политическое значение данного мероприятия союза.

На мобилизованных ВОЗЛАГАЕТСЯ ОТВЕТСТВЕННОСТЬ, и в то же время, почетная задача ПОМОЩИ ДЕРЕВЕНСКОМУ КОМСОМОЛУ.

Каждый активист должен быть готов к ее выполнению. Путь к этому — МАССОВОЕ ДОБРОВОЛЬНОЕ ДВИЖЕНИЕ АКТИВА, ЖЕЛАЮЩЕГО ЕХАТЬ НА РАБОТУ В ДЕРЕВНЮ Наряду с пополнением кадров деревенского актива за счет мобилизации, должна быть широко развернута работа по его ПЕРЕПОДГОТОВКЕ, и не только за счет центральных и краевых мероприятий, но и за счет мероприятий местных организаций комсомола.

Деревенский комсомол дал заявку на кадры и она должна быть удовлетворена СРОЧНО И С ПРЕВЫШЕНИЕМ.

ЗА ЛУЧШУЮ ПОДГОТОВКУ СЕЛЬ-ХОЗ КАДРОВ

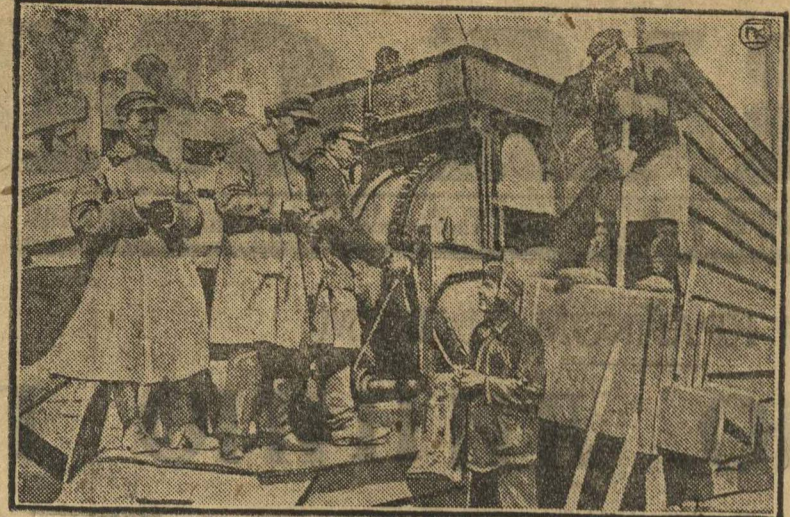
Апрельский пленум Крайкома ВКП(б) отметил, что наличие специалистов сельского и лесного хозяйства, ни в коей мере не соответствует запросам, предъявляемым нам быстро растущим, на базе коллективизации, сельским хозяйством.

Дефицит в специалистах с. х. средней и высшей квалификации только для текущего года определяется в 2.750 чел. Эти сведения исходят из контрольных цифр пятилетки, однако, некоторые специалисты утверждают, что потребность в кадрах уже сейчас и в будущем году, почти вдвое превышает контрольные цифры пятилетки (намеченные на эти годы).

Это положение требует от нас максимального напряжения сил и энергии на сдвигание «ножниц».

Подготовку с. х. кадров высшей и средней квалификации ведут ВУЗы и техникумы. Однако, несмотря на все мероприятия по расширению контингента их слушателей и организацию новых учебных заведений, покрыть потребность в кадрах мы не сумеем. Недостаток специалистов средней квалификации к 1932—33 г. выразится уже в 1500 чел., а специалистов низшей квалификации в 5000 чел. Отсюда естественно вытекает задача изыскания таких методов и форм подготовки специалистов, которые бы покрыли дефицит уже теперь, сейчас.

Большое количество специалистов средней и низшей квалификации должно дать ШКМ, но состояние ее в данное время, абсолютно неудовлетворительно. Подготавливаемые ею кадры требованиям коллективного хозяйства не соответствуют. Нужна перестройка работы школ крестьянской молодежи, реорганизация всей сети учреждений



Челябинский Тракторстрой растет! На снимке: приготовление смеси бетона электробетонешалкой.

Дневник пленума Крайкома ВЛКСМ

28 мая на вечернем заседании после доклада тов. Никитина «О предварительных итогах весенне-полевой кампании и дальнейших задачах организаций» — в прениях записалось 30 чел. Высказались Губаев (Маробласть), Жудин (Вятка), и Михайлов (ЧАССР). 29 мая, на утреннем заседании продолжались прения по докладу тов. Никитина. Выступило 20 чел. Стрелков (Крайком ВЛКСМ), Караванов (Нижегород), Степанов, Березин (Кр. армия), Силачев (Муром), Попов («Лен. Смена»), Дмитриев (Нолинск), Ефимов (Шарья), Клинов (Крайоно), Екимов, Владыкин (Вотская обл.), Белобородов (Котельнич), Иванов (ЧАССР), Сурков (Муром) и др.

Получена телеграмма из Макарьева: «Пленум Макарьевского районного комитета ВЛКСМ, и актив шлюют пламенный привет пленуму Крайкома ВЛКСМ и выражают последнему доверие. Макарьевская организация стояла и будет в дальнейшем стоять на страже дела переустройства сельского хозяйства на социалистических началах. Да здравствуют ЦК и Крайком КСМ! Да здравствует вождь и руководитель ВКП(б)—ЦК ВКП(б)!»

На вечернем заседании с заключительным словом выступил тов. Никитин.

Проверяем подготовку к осеннему набору в ФЗУ

Бюро Муромского окружкома ВЛКСМ и президиум ОкрСПС постановили провести в округе смотр подготовки производственных кадров.

Смотр начался 20 мая и продлится до 15 июня.

Особое внимание при смотре уделяется работе школ ФЗУ. Предстоящий осенний набор в ФЗУ, по всей советской промышленности установлен в 175.000 чел. Если наш округ сравнительно благополучно справился с набором индустриализации, то осенний набор может у нас по округу оказаться под угрозой срыва.

Имеющиеся школы ФЗУ, с их оборудованием, не могут вместить в себя нового прилива учащихся. Особенно остро станет вопрос с производственным обучением.

Все это требует своевременного капитального строительства и переоборудования многих школ ФЗУ. Положение с этим вопросом самое катастрофическое. Кулебакский завод наметил начать постройку школы ФЗУ с весны 1930 г. и закончить ее только в 31—32 учебн. году. Проекта и строительных материалов Кулебакский завод еще не имеет.

Выкострой запроецировал постройку новой школы для машиностроительного завода. Проекта до сих пор нет. О начале постройки никто ничего не знает.

Ощущается острая потребность постройки ФЗУ и для текстильной промышленности г. Муром.

Иваново-Вознесенский текстильный трест, объединяющий текстиль Муромского округа, несмотря на ряд запросов и выездов хозяйственников, преступно молчит и ничего не предпринимает к разрешению постройки новой школы.

В связи с таким положением некоторые хозяйственники пытаются количество принимаемых в осенний набор подростков урезать. Заводуправление паровозо-ремонтного завода предлагает вместо установленной нормы 96 чел. принять только 40 чел., мотивируя свое предложение неимением возможности производственного обучения.

С такими предложениями хозяйственников нужно вести решительную борьбу. Проблема кадров требует от нас не сокращения приема в ФЗУ, а боевой работы. Смотр кроме выявления состояния подготовки кадров технической и квалифицированной рабочей силы, должен выявить действительное положение с капитальным строительством школ ФЗУ

Через посредство проводимого смотра мы должны добиться всестороннего укрепления подготовки кадров, внесения ясности в потребность квалифицированной рабочей силы для промышленности округа.

А. Аверьянов.

ГОТОВЬТЕСЬ К ПРИЗЫВУ 1908 ГОДА

ВСЕМ КОМИТЕТАМ И ЯЧЕЙКАМ ВЛКСМ НИЖЕГОРОДСКОГО КРАЯ

Приближается призыв трудящихся 1908 года рождения в ряды Красной армии, имеющий важное политическое значение для всего Советского Союза. Укрепление мощности Советского Союза, выполнение пятилетки в четыре года, протекает в условиях ожесточеннейшей классовой борьбы. Успехи социалистического строительства увеличивают злобу, ненависть не только внутренних, но и внешних классовых врагов. Военная угроза является реальной опасностью для нашей страны.

Классовые враги будут пытаться использовать призыв, в целях подрыва боеспособности Красной армии, ведя враждебную агитацию и пропаганду, в то же время, несомненно, сделать попытку проникнуть в ряды Красной армии.

Итоги призыва 1907 года говорят о невнимательном отношении со стороны комсомола, советской общественности и печати к призыву в Красную армию Крайком ВЛКСМ предлагает всем местным организациям обеспечить активное участие комсомольцев в призыве 1908 года, выполняя решения партийных комитетов по данному вопросу.

Надо в ближайшее время составить план конкретных мероприятий, обращая особое внимание на работу по разоблачению классово чуждых и морально-разложившихся элементов, пытающихся проникнуть в ряды Красной армии.

Надо создать бригады в помощь коммиссиям, организующим при сельсоветах, РИК'ах и горсоветах по сбору сведений и разоблачению лиц, подлежащих отсеву при призыве в армию.

Комсомол посылает в армию тысячи новых бойцов; нужно обеспечить, чтобы уже сейчас каждый комсомолец-призывник готовился встать в ряды Кр. армии. Четко бы представлял, что его ожидает в армии, и что от него потребуется. Был бы готов с первых же дней показать себя примерным в военной и политической учебе.

На попытки классового врага распространить враждебную агитацию и пропаганду, различных слухов, расчетов на создание паники и срыва нормальной работы призыва, комитетам и ячейкам ВЛКСМ развернуть широкую разъяснительную кампанию среди комсомольцев, беспартийной массы призывников и населения о задачах призыва и участие всей советской общественности в призыве. Борьба с симуляцией и другими вредными пережитками времен призыва в царскую

армию, через печать, стенгазеты, проведение конференций призывников, организация бесед, полититок, вечеров-экскурсий в красноармейские казармы, лагеря, организовать специальное справочное бюро по вопросам призыва.

Особое внимание обратить на физическую подготовку. Комсомольцы-призывники должны заняться физкультурой, должны укрепить свое здоровье, комсомольские ячейки должны организовать группы по подготовке к призыву, в содержание которых включить повышению политических знаний призывников и занятия физкультурой. Практиковать политоблавы для проверки политических знаний призывников.

На призывные участки нужно своевременно подготовить и послать политпросветительные бригады, синюю блузу, организовать там ряд постановок, вечеров и т. д.

Совместно с партийными, профсоюзными и другими общественными организациями наметить план обслуживания политико-просветительной работы призывных пунктов.

Особое внимание обратить на организацию культурного обслуживания и соответствующей разъяснительной работы периода отправки призывников на призывные участки и пункты. Надо объявить решительную борьбу со старыми традициями: рекрутчиной, с хулиганством и пьянкой, дебоширством: ведь такие явления объективно играют на руку классовому врагу.

Комсомольские организации должны обеспечить помощь семьям призывников в период службы в Красной армии, в первую очередь, бедняцким семьям. Кроме этого, ячейки должны держать регулярную связь с комсомольцами, уходящими в ряды Красной армии.

«Легкой кавалерии» организовать в ближайший период налеты на финансовые организации с проверкой их работы по сбору военного налога с лиц, зачисленных в тыловое ополчение.

Комсомольские организации должны проявить максимум энергии для выполнения задач призыва, оказав помощь партии в проведении четкой классовой линии, недопуская извращений и перегибов в работе по призыву в ряды РККА.

Отв. Секретарь Нижрайкома ВЛКСМ Стрелков. Зав. военно-физкультурн. отд. Нижрайкома ВЛКСМ Попов.

НИЖЕГОРОДСКИЙ КРАЙ по телеграфу, телефону и специальной почтой от наших корреспондентов

Почта не устраняет безобразий

ЧЕБОКСАРЫ. РКИ в свое время после обследования почтово-телеграфной конторы, дала ей ряд указаний. Указания не выполняются. Прежние безобразия повторяются. Корреспонденция доставляется с большими запаздываниями. Газеты приходят к читателю, разорванными, а часто не приходят совсем. Это возмущет подписчиков. Писали жалобы, но никаких результатов нет.

Ждем, что РКИ заставит в конце концов контору связи покончить с преступным отношением работников к своим обязанностям. Малинин К.

Неполадки на сплаве

КОЗМОДЕМЬЯНСК. Весенний сплав леса в разгаре. Из реки Велуги уже выведены в Волгу 65 проц. всего сплавного леса.

На сплаве чувствуется недостаток рабочей силы, а комсомольские организации совсем плохо участвуют в ее вербовке.

Плохо идет организация сплавных комсомольских ячеек. Культурная работа на сплаве не налажена. Комитет не выделил организаторов. Кроме посылки 50 комсомольцев для работы на сплаве по Северной Двине, ничего не сделали.

Приезд сплавщиков застал врасплох общественные организации, кооперативы, культурные учреждения и столовые. Культурное обслуживание куда не годится. Нет достаточного питания.

Немедленно, по-боевому, надо преодолеть косность работников учреждений. Ем. Скиталец.

Организуются ясли и площадки

КОЛОГРИВ. Создана комиссия для организации детских площадок и яслей. Предполагается открыть ясли и площадки в 22 пунктах района. К созданию материальной базы привлекаются кооперативные, профессиональные и хозяйственные организации. Будет собрано до 10 тыс. руб. С. Ф.

типа повышенного образования деревни в школы колхозной молодежи, и специализация их, — соответственно особенностям хозяйства района.

Однако, в ближайшие годы необходимыми кадрами не обеспечит сельское хозяйство даже и это. Нужна организация курсов. Именно через курсы мы должны готовить оставшийся не покрытым с. х. техникумами и школами дефицит в кадрах, который настолько велик, что курсовая форма подготовки и переподготовки кадров является в значительной мере решающей.

По плану курсовой подготовки на 1929—30 г. надо пропустить через курсы 14.500 чел. (сюда не входят 5—10 дневные курсы в районах) и в 1930—31 г. до 25.000 чел.

Курсовая система должна приковать к себе максимум внимания организаций, занимающихся этим делом. При проведении ее должна быть четкость. Безалаберщина и не серьезное отношение смазывает основное значение курсов. Например, Полевосоюз взял такие «темпы», при которых заведующие машинно-конными станциями «гововились» вместо намеченных 2 месяцев в течение 10 дней.

Через курсы мы должны подготовить кадры прежде всего из батрачества и бедноты. Классовый принцип, при комплектовании, забываться не должен. Комплектовать из «колхозников» вообще, нельзя.

Имеется масса и других грубых отрицательных моментов в организации курсов: срывы занятий, отсутствие обобщений, плохое снабжение литературой и т. д.

Планы курсовой подготовки, часто не выполняются, что еще больше раздвигает ножницы в вопросе о кадрах.

Крайколхозсоюз и Крайоно тянут организацию курсов при ШКМ с февраля, потому, что (не могут договориться о средствах на проведение их). «Иван кивает на Петра, а Петр кивает на Ивана», арбитр же, их Крайплан до сих пор не может решительно пресечь такую недоговорчивость. Эти курсы должны подготовить 700 чел. специалистов по полеводству и животноводству, очевидно дело сдвинется с мертвой точки только тогда, когда в него вмешается Крайком ВКП(б), иначе 700 ч. будут совершенно исключены из активного баланса плана подготовки кадров в 1929—30 г.

Многие организации оттягивают сроки проведения курсов, или срывают их, часто мотивируя это отсутствием средств.

Картофелевосоюз план курсовой подготовки кадров на 1929—30 г. составил очень недавно (после предложения инструктора Крайзу).

Молокосоюз составил план, запрягал его в стол, где он лежал до тех пор, пока его края не изгрязили мыши.

«Отливы» крестьян из колхозов и распада «бумажных» колхозов подулывшие в результате извращений на местах политики партии в коллективизации сельского хозяйства, у некоторых ретивых работников породили право-оппортунистические настроения, ведущие к необходимости сокращения темпов выковки с. х. кадров.

Нижегородский Окрколхозсоюз на предложение Крайзу—принять материальное участие в подготовке кадров с. х. из красноармейцев отвечает, что средств не имеет и, в кадрах не испытывает надобности» (!?).

В унисон Окрколхозсоюзу директор семеновского льно-молочного совхо-

за, заявляет, что «подготовка кадров является задачей второстепенной».

По таким настроениям, надо ударить решительно. Вскрыв их оппортунистический характер, нужно неустанно бороться за выполнение генеральной линии партии в деле подготовки кадров с. х., строго проводя классовый подбор людей.

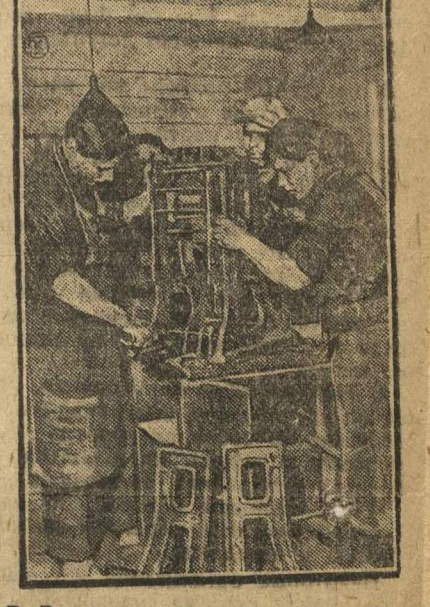
Положение с курсами у нас должно быть решительно улучшено. Надо положить конец всей «безалаберщине» в этом вопросе. Идея организации краевого института по повышению квалификации с. х. кадров, выдвинутая апрельским пленумом Крайкома ВКП(б) должна быть немедленно реализована. Кроме этого надо уже практически разрешить задачу превращения с. х. техникумов и ШКМ в действительный центр проведения различного рода с. х. курсов.

Надо заставить все организации выполнить намеченные планы подготовки кадров через курсы в 1929—30 г., решительно выступить против «калечения» людей, пресечь всякие попытки найти, «объективные причины» мешающие выполнению планов.

Заводы и фабрики шефствующие над учреждениями и организациями должны установить систематический контроль над «нодшефниками» в выполнении ими задач подготовки кадров.

Комсомольские организации деревни особенно колхозов должны так же усилить свое участие в деле подготовки кадров. Иногда курсы срываются потому, что «места» не присылают на них людей (курсы организаторов труда в колхозах, создаваемые Полевосоюзом). В «неприсылке людей» виноваты и комсомольские ячейки. Надо дело поставить таким образом, чтоб комсомольские ячейки в деревне работали по подготовке кадров рассматривали и проводили, как важнейшую составную часть своей хозяйственной деятельности, своевременно используя все возможности в этом деле.

К. ЗОТИН.



В Родниках, Московск. области, имеется опытно-показательная школа, готовящая кадры руководителей колхозов. На снимке: ученики школы на практических занятиях.

ПОЕМ О ХОРОШЕМ—ТРАВИМ НЕГОДНОЕ

Перед лицом XVI партийного съезда и II краевой партконференции показываем, как наши заводские ячейки перестраивают свою работу и как некоторые коллективы довольствуясь старыми методами работы созерцают жизнь и не участвуют в ее строительстве

Широко обсудим опыт перестройки Молитовского коллектива комсомола

СДАЛИ ПОЗИЦИИ В БОРЬБЕ ЗА ПРОМФИМПЛАН

С 10 мая начался смотр работы деповской и транспортной ячеек ВЛКСМ гор. Шарья. Смотр дал уже ряд характерных данных об участии комсомольцев и рабочей молодежи в жизни самого производства.

ТРАНСПОРТНАЯ ЯЧЕЙКА НЕ УМЕЕТ РУКОВОДИТЬ

По местному № 2 насчитывается 30 чел. молодежи. Все они объявили себя ударниками. Созданы 3 бригады из комсомольцев. Эти ударники оправдали свое звание, каждый из них чувствует ответственность за выполняемую работу, повышает на практике свою квалификацию.

Как недостаток нужно считать, что работа ударников, результаты их работы,—отражения нигде не имеют. Местком и производственная комиссия, в течение 6 месяцев ни разу не созывали цехового собрания молодежи с докладами о ходе соцсоревнования и выполнении измерителей.

У комсомольцев ячейки то же нет гибкости в этом вопросе. Обращаясь к членам бюро с вопросом:

— Сколько у вас молодежи в ударных бригадах?

В бюро отвечают:

— Мы все ударники.

Но как идет выполнение договоров, каково качество работы ударников — ни один из членов бюро не знает.

На вопрос:

— Есть ли у молодежи стремление выполнить цифры, данные вашему цеху?

Член бюро ячейки отвечает:

— Если они не будут стремиться работать, то меньше и зарабатывают. Ведь в их же интересах, больше заработать норму (?).

Труддисциплина среди молодежи хромает. Имеются случаи нарушения дисциплины ударниками, двое из них получили выговора.

ЭКОНОМРАБОТА В ЗАГОНЕ

Работа по защите экономических прав молодых рабочих, находится на задворках в комсомольской работе. Дело дошло до того, что секретарь транспортной ячейки не знает, кто ведает экономработой.

Мало внимания обращает ячейка на охрану труда молодежи. Имеется ряд

случаев, когда отдельные комсомольцы и беспартийные рабочие работают непрерывно по 18 часов.

Выполнение коллективного договора не проводится.

ПАРТРУКОВОДСТВО НА БУМАГЕ

С партруководством в обеих ячейках дела плохо. В транспортной ячейке КСМ, благодаря слаботому вниманию к ней со стороны партийной ячейки—политучеба сорвана, имеется ряд болезненных явлений и т. д.

На совещания комсомольского актива, прикрепленные партийцы не являлись. В течение 4½ месяцев партийцы не удосужились заглянуть на комсомольские собрания, не заинтересовались работой ячейки.

Не лучше с партруководством в деповской ячейке КСМ. В ячейке 15 чел. партядра, но нездоровые явления не уменьшаются.

ничество, не находят достаточно четкого отражения в клубной работе.

Борьба с конкретными носителями зла: лжеударниками, пьяницами, прогульщиками, не ведется. Точно также отсутствует запись на красную доску всех тех, кто способствует улучшению производства, кто повышает производительность труда и т. д.

Договор по соцсоревнованию, заключенный с рабклубом гор. Буя, не выполняется. Такие важные пункты, как непрерывка, делегатские институты, вечера за индустриализацию остались только на бумаге.

Клуб плохо связан с производством, злободневные вопросы в рабоче-массы не продвигаются. За 5 месяцев клуб сделал всего один выезд на производство.

Вывод из всего этого таков—Шарьинский ОК КСМ должен принять ме-



Юные натуралисты.

РАБОЧИЙ КЛУБ ДАЛЕКО ОТ ПРОИЗВОДСТВА

Вопросы пятилетки, поднятие производительности труда, выполнение промфинплана, соцсоревнование, удар-

ры к укреплению руководства железно-дорожных ячеек, добиться перестройки их работы и вернуться лицом к хозяйственным задачам дня.

Ив. Панфилов.

Комсомол Выксы на смотре

Смотр Выксунской организации комсомола начался. 19 мая на активе и городском собрании комсомола был заслушан доклад о задачах смотра.

Первые же дни смотра показали, что райком, коллектив и ячейки на боевые темпы работы не перестроились, в смотре они участвуют слабо. В валопрокатной ячейке смотровые собрания сорвались.

Бюро райкома пока никаких мер к оживлению смотра не принимает. Штаб по смотру ничего практического не делает. Дальше слов и совещаний дело не движется. Бригада по смотру приехавшая из Кулебак 4 дня не колоннула палец о палец. Райкомовцы больше сидят в кабинетах и мало бывают в цехах. Поэтому нет ни одной ячейки, в которой бы комсомольцы знали о смотре. В производственных совещаниях комсомольцы участвуют слабо.

С профсоюзами и хозяйственниками дружной работы нет. Об улучшении комсомольской работы никто не беспокоится. Райком ссылается на коллективы, коллективы—на райком, а ни тот, ни другой как следует ячейками не руководят. Вопрос о коренной перестройке коллектива и ячеек пока нигде не обсуждался. И когда будет обсуждаться неизвестно.

Комсомолец.

Зиму прохлопали

Эта же участь ждет и лето

Ячейка трамвайного парка почти не работает. Плохи дела и с политучебой. Комплектование зимней сети политобразования ячейка начала с осени и только к февралю в кружок текущей политики вовлекла одного комсомольца, да в единую кандидатскую школу—3 человек. Вот и все. Остальные комсомольцы не знают даже элементарных истин политграмоты.

Где же они повышали свой теоретический багаж? А вот где: часть училась в кружке профучебы, а часть—в кружке «Автодор».

Не всегда комсомольцы читают и газеты. Ведь недаром, комсомольцы ничего не знают о борьбе на два фронта.

А учиться комсомольцам трамвая можно бы. Для этого были все возможности: были руководы, литература и помещение. Нехватало одного—желания самих комсомольцев. Но виноваты ни одни комсомольцы, а и руководство ячейки, которое не заботилось о политучебе.

О летней политучебе вопрос еще не разрешался. Значит ячейка прохлопает и это горячее время! Райком, прими необходимые меры!

М.

НОЧНОЙ ИЖЕВСК

15 мая, бригада в помощь директору и бригада «Ленинской Смены» Ижевского завода, устроили налет на вечерние и ночные смены.

Налет ставил своей задачей: выявить, как используются рабочие, когда нет указов для работы на станках, почему используется не все оборудование, почему и кто работу кончат раньше времени, как отменяются простои и пр. Бригады выявили много недостатков. Вот главные из них.

40 МИНУТ

Рабочие молотовой мастерской бросили работу за 40 минут до гудка. Мастер объяснил это тем, что рабочие полностью не загружены. Что делается для наибольшей загрузки, точного ответа дать никто не мог.

«ХОЧУ РАБОТАЮ, ХОЧУ НЕТ»

В пилотной мастерской, рабочие работают с прохладцей. Многие сознательно не заполняют свой рабочий день. Рабочий Горбылов (раб, № 844) на вопрос, почему не работаешь, ответил:

— Не работаю и все. Вам какое дело.

В слесарном отделении за 30 минут до окончания работы, работали только 2 комсомольца, остальные мыли руки. В мастерской много простоев.

На ручном равнении работы нет уже две недели и 15 рабочих по 5—6 часов в смену сидят без дела.

Для изжития этого, администрация мер не предпринимает.

НЕ ВЫДАВАТЬ ДРУЗЕЙ

В прокатной мастерской в момент налета бригады, несколько рабочих спали. Бригадники разбудили их. Увидев незнакомые лица, лодыри убежали. Другие рабочие смены отказались сообщить их фамилии.

БЕЗ ИНСТРУМЕНТА И ЗНАНИЯ

Бригада рабочих лезальной мастерской плохо снабжена измерительными приборами. Из-за этого получают перебои в работе.

Бригада плохо разбирается в чертежах, но ни общественные организации, ни администрация ничего не делают для повышения технической грамотности рабочих.

В приборной мастерской нерационально используется электроэнергия. Мотор и трансмиссия обслуживающие днем 44 станка, вечером обслуживают всего 4 станка.

О всем выявленном, сообщено директору и общественным организациям.

Бригадники: Бивалов, Солин, Федорова, Семенова, Творитина, Алексеев, Субботин, Мерикова, Глазисин.



Бригада ижевских комсомольцев «в помощь директору» (См. заметку «Ночной Ижевск»).

Программу практики невыполнили

Деревне нужны учителя хорошо заняты, как на второстепенных знающие вопросы сельского хозяйства и умение работать, поэтому учащиеся педагогических учебных заведений проводят сельско-хозяйственную практику. Но до сих пор учащиеся Марийского педтехникума (Иошкар-Ола) смотрят на сельско-хозяйственную практику как на венужное.

Л. Ошлин.

Муромские комсомольцы, молодежь!

В связи с юбилеем «Ленинской Смены», редакция отчитывается вам за год своей работы. 1 июня в Павлове, 2-го—в Муроме, 3-го—Лебаке и 4-го—на Выксе, созываются конференции читателей «ЛенСмены».

На конференции выезжает наш представитель тов. РАСПЕВИ Готовьтесь! Готовьте предложения, указания по работе газеты, готовьте для «Ленинской Смены».

Как мы перестраиваемся

(Письмо второе)*.

ЧТО ЗНАЧИТ ПЕРЕСТРОИТЬСЯ?

В предыдущем письме: «Что заставляет перестраиваться» мы делали основной вывод: нужно перестроить нашу работу в соответствии с задачами сегодняшнего дня, мобилизуя на их выполнение все силы, всю энергию пролетарской молодежи. Это означает прежде всего, что перестройка комсомольской работы должна укрепить пролетарские позиции комсомола, закрепить организационно и политическую связь и влияние комсомола на широчайшие слои рабочей молодежи, поднять классовую боеспособность комсомольских организаций.

Повысить роль, низовых звеньев комсомола в вопросах хозяйственного строительства, приблизить комсомольскую работу к работе цеха.

ОСНОВНОЕ—ЦЕХ, СМЕНА, ГРУППА

Ясно, что при перестройке комсомольской работы по-новому мы должны основной упор делать непосредственно на цех, смену, группу, откуда черпает свои силы низовое звено—ячейка, за укрепление чего мы теперь по-настоящему боремся. Здесь в низовом звене—нашей групповой или цеховой ячейке, получившей уставные права, все производственные и общественно-политические вопросы должны находить своевременное отражение. Этот принцип при перестройке коллектива нашей фабрики был учтен. Сейчас 650 комсомольцев объединены не в 6 (как было раньше), а в 15 ячеек, созданных по принципу производственных групп (объединяются рабочие одного отдела, цеха с одним выходным днем). Это дает разукрупнение ячеек (ячейки объединяют не 160—150 человек, а 30—35), делает организационно более гибкой и приспособляет нашу работу к непрерывной рабочей неделе.

НУЖЕН ЛИ ПРИ КОМИТЕТЕ КОЛЛЕКТИВ?

Но одной наиболее правильной разбивкой сил, разукрупнением ячеек, мы все же далеко не разрешаем задачи перестройки. Нам необходимо в корне перестроить руководство: оно должно быть чутким и живым. Вот почему перестраивая руководство фабричной организацией, мы создаем фабричный комитет КСМ.

Из ранее существовавших крупных

ячеек в 120—160 человек при ФЗУ, ткацкой и прядильной фабриках, организующая самостоятельные коллективы, руководящие групповыми ячейками, коллективы объединены в комитет.

Создание такой структуры в организации (комитет, коллективы и групповые ячейки) вызывает не мало споров. Многие указывают на параллелизм, создающийся в руководстве у комитетов и коллективов над групповыми ячейками. Нужен ли коллектив? Не объединить ли групповые ячейки или прямо под руководством комитета? Наше мнение: коллектив, объединяющий групповые ячейки по специфическим особенностям производства НУЖЕН. Созданием коллективов при фабриках и ФЗУ мы разгружаем от мелочной работы бюро фабкома КСМ, даем возможность для наибольшего развертывания живого руководства групповыми ячейками. Кроме того, мы одновременно создаем больше условий для совместной работы комсомола с хозяйственными органами, имеем большую возможность привлечь к участию в работе специалистов.

Наш вывод: коллективы нужны.

КОНКРЕТИЗАЦИЯ УЧАСТКОВ — УДАР ПО «ВСЕЗНАЙСТВУ»

Пусть даже мы создали комитет, коллективы и групповые ячейки, но если нам оставить в них тоже распределение руководящих ролей: секретарь, экономист, агитпроп, то такая перестройка результатов в развитии самостоятельности и инициативы молодежи НЕ ДАСТ. Руководители «всезнайки» (знающие и руководящие всем по немногу, но ничем, хорошо), какими являются наши секретари, экономисты и агитпропы ОТЖИЛИ свое время, сейчас они не могут руководить всей многогранностью нашей работы. Возникает необходимость конкретизировать участки работы и руководства (в системе комсомольской работы) КАЖДОМУ ДАТЬ СВОЕ КОНКРЕТНОЕ ДЕЛО. Вот почему в наших групповых ячейках мы привлекаем к руководству работой не 3—5 членов бюро, а 10—20 организаторов секторов и участков.

ОХВАТИТЬ ВСЮ ШИРОТУ СОЦИАЛИСТИЧЕСКОЙ СТРОЙКИ

Каждая групповая ячейка развивает работу по следующим секторам, дели-

ры к укреплению руководства железно-дорожных ячеек, добиться перестройки их работы и вернуться лицом к хозяйственным задачам дня.

I. Сектор: производственно-трудовой, основные участки сектора:

- 1) руководство ударниками и соцсоревнованием,
- 2) рационализаторские работы, планирование производства, работа производ. совещаний,
- 3) охрана труда, выдвижение, техническая учеба.

II. Сектор: культурно-массовый и бытовой, разбит на 4 участка:

- 1) бытовая и клубная работа,
- 2) учеба,
- 3) массовых кампаний,
- 4) юнкорской работы и работы с книгой, газетой, журналом.

III сектор: организационно-учетный. Разделяется на участки:

- 1) рост организации,
- 2) советско-кооперативного строительства,
- 3) легкой кавалерии,
- 4) учета работы,
- 5) членских взносов.

IV сектор: военно-физкультурный. Участки сектора:

- 1) военной учебы, шефства над армией и флотом,
- 2) физкультурный.

Так же разбивается работа в коллективе, только при коллективе добавляется участок пионерработы, а при комитете создается специальный (пятый) сектор пионердвижения и штаб легкой кавалерии.

КОНКРЕТНОЕ ДЕЛО КАЖДОМУ

Разделенная на такие участки работа ячейки охватывает почти полностью все важнейшие части хозяйственной жизни, дает возможность включить в систему руководства любую инициативную группу, привлечь к работе специалистов по отдельным вопросам, и дать дело каждому комсомольцу и молодому рабочему. Руководитель участка и сектора в ячейке уже не «всезнайка», а организатор определенного, конкретного дела своим примером зажигающий энтузиазм товарищей и организующий их на выполнение конкретных задач. К такому руководству мы стремимся.

О работе по вышке нужного кад-ра активна в следующем письме.

Павел Сатюков.
Бор. Флакман.

Молитовка.

* Смотри «Ленин. Смену» за 28 мая.

УСЛОВИЯ ПОДПИСОК: на 1 мес.—50 к., на 3 мес.—1 р. 50 к., на 6 мес.—3 р., на год—6 р. ПОДПИСАТЬСЯ МОЖНО: во всех почтовых отделениях, у ячеечных уполномоченных по печати.

ЛЕНИНСКАЯ СМЕНА

ЮНКОРЫ! готовятся страница ко дню „машин и трактора“. Пишите, как молодежь и комсомольцы в колхозах обращаются с рабочими инструментами.

ОСВОБОДИТЕЛЬНАЯ БОРЬБА В ИНДИИ РАСТЕТ

В ответ на арест Ганди прокатилась волна демонстраций и забастовок

ЛОНДОН, 26. Только теперь выясняется, как высоко поднялась волна массовых забастовок и демонстраций в Индии в ответ на арест Ганди.

5 мая, в Бомбее, в демонстрации участвовало свыше 100 тыс. человек. 6 мая, утром, из 90 текстильных фабрик города, 50 совершенно не работали. 3 тысячи рабочих, штурмовавшие фабрику, были встречены ружейным залпом.

Такие же примерно демонстрации состоялись в ряде других городов.

Полиция продолжает расправу

СТАМБУЛ, 26. В Банну (Индия) закрыты все выходы из города. «Шапки Ганди» — сообщают газеты, отнимаются и владельцы их избижаются полицейскими. В Банну арестовано 20 членов национального конгресса.

МЕЛЕГРАФ СОБЩАЕТ

ШАНХАЙ, 28. Коммунистические отряды, численностью в три тысячи человек достигли берегов Ян-Цзы и находятся вблизи Цю-Цзяна, в 210 километрах от Ханькоу.

По слухам, телеграфная связь с Ханькоу, прервана коммунистическими отрядами.

ТОКИО, 26. 5 солдат железно-дорожного полка, арестованы по обвинению в революционной агитации в полку.

БЕРЛИН, 28. Германский президент Гинденбург отклонил ходатайство защитника Макса Гельца об освобождении Гельца от оставшихся за ним неотсиденных 3 месяцев тюремного заключения.

ТОКИО, 28. Окружной суд Шиба приговорил арестованных 16 апреля 1929 года по обвинению в коммунистической деятельности: одного к 8 годам, 2 к 7 годам и 2 к 2 годам.

Физкультурники!

В течение всего июня «Ленинская Смена» будет регулярно освещать ход подготовки к физкультурному празднику и эстафетному кроссу. Газета, совместно с КрайСФК будет давать руководящие указания, как вести подготовку, как лучше организовать выступления районов и команд и т. д.

ДРУЗЬЯ И ВРАГИ ГАЗЕТЫ

Показываем лучших бойцов за комсомольскую печать и тех кто мешает ее продвижению в массы трудящейся молодежи

Ячейки, районы, округа равняйтесь по лучшим

...НЕОБХОДИМО ВНУТРИ КАЖДОЙ ОРГАНИЗАЦИИ ПО КОМИТЕТАМ И ЯЧЕЙКАМ УСТАНОВИТЬ КОНТРОЛЬНЫЕ ЦИФРЫ ВЫПИСКИ, ОРГАНИЗОВАТЬ В ЯЧЕЙКАХ СПЕЦИАЛЬНЫЕ БРИГАДЫ ПО РАСПРОСТРАНЕНИЮ, ПРИНЯТЬ МЕРЫ К УСИЛЕНИЮ РАБОТЫ УПОЛНОМОЧЕННЫХ ГАЗЕТЫ. ВОПРОС О ТИРАЖЕ ОСОБО ОБСУДИТЬ НА ЗАСЕДАНИЯХ КОМИТЕТОВ И СОБРАНИЯХ ЯЧЕЕК.

ОСОБО ВАЖНЫМ МОМЕНТОМ ПОДГОТОВКИ И ПРОВЕДЕНИЯ ЮБИЛЕЯ ДОЛЖНО БЫТЬ УКРЕПЛЕНИЕ И ДАЛЬНЕЙШЕЕ РАЗВЕРТЫВАНИЕ ЮНКОРОВСКОГО ДВИЖЕНИЯ И ПРОВЕРКА РАБОТЫ КОМСОМОЛЬСКИХ ОРГАНИЗАЦИЙ С ЮНКОРАМИ.

(Из решения Крайкома ВЛКСМ).

Следуйте моему примеру!

РАСПРОСТРАНИЛ 60 ЭКЗ. «ЛЕНИНСКОЙ СМЕНЫ»

В нашей ячейке школы ФЗУ (Мыза) на май месяц выписывалось 10 экз. «Ленинской Смены», а на июнь месяц я завербовал 60 человек, из них 8 беспартийных. Тормозил проводить подписку на «Ленинскую Смену» комсомолец Зиновьев, к которому бюро ячейки должно принять меры.

Я вызываю уполномоченного по подписке на газеты 13 отд., где из 23 комсомольцев выписывает «Ленинскую Смену» только один.

Следуйте моему примеру!

Шилев Иван.

Подготовка в Канавино

В честь юбилея «Ленинской Смены» Канавинская организация КСМ по ячейкам организует вечера, посвященные газете, будут устроены суды над газетой, проведены совещания юнкором.

«Легкой кавалерии» поручено проверить руководство комсомольских ячеек юнкорскими бригадами.

Распространю сто

Обещаю завербовать 100 подписчиков на газету «Ленинская Смена» в течение 3-х месяцев, начиная с июня. Вызываю на соревнование по распространению членов Спасской ячейки ВЛКСМ Нижокруга.

Е. Серебровский.

Поговорили только

Все, как один, комсомольцы Советской ячейки г. Павлова голосовали за предложение о выписке комсомольских газет. Постановили выписать «Ленинскую Смену».

— Она более доступна и по цене для нас, — говорили комсомольцы.

В ячейке около 50 человек, а газету сейчас выписывают не более 5-6 человек. К 1 июля все, как один, должны выписать «Ленинскую Смену».

Ж—м.

Здесь бездействуют

В Кологривском сельскохозяйственном техникуме на 200 человек учащихся «Ленинской Смены» выписывается всего 35 экз., «Комсомольской Правды» — 48. При техникуме имеется стенгазета, но до сих пор нет кружка юнкором. Поэтому стенгазета ежегодно к лету замирает. Выделенный бюро коллектива работник по печати достаточного внимания на это не обращает.

С. Фролов.

ВЫ УЕМ КАДРЫ БОЙЦОВ ЗА ПЯТИЛЕТКУ!

Покажем нашу стойкость, организованность, коллективизм

1 июля эстафетный кросс на приз „Ленинской Смены“

СОРЕВНУЮТСЯ СОРМОВО, КАНАВИНО И ГОРОД

Спорт ради спорта, спорт ради развлечения нам не нужен, на не нужны и так называемые «рекордсмены» — эти кустары-одиночки, смазывающие величайшее политическое значение массового физкультурного движения, его классовость, его политико-воспитательную роль. Физкультурное движение у нас служит социалистическому строительству, хозяйственной и культурной деятельности, обороноспособности страны, задачам партии и советского правительства.

Физкультурное движение — это кузница, это мощный резерв здоровых бойцов за социалистическое строительство, за выполнение и перевыполнение промфинпланов во всех отраслях промышленности. Физкультурное движение всегда должно быть своеобразным агитпропом за осуществление задач,

которые выдвигает жизнь на сегодняшней день.

Естественно поэтому, что такое большое событие в жизни краевой комсомольской организации и всей трудящейся молодежи края, как юбилей газеты «Ленинская Смена» не могло пройти мимо физкультурных организаций.

В день первого июля, по всему краю организуется большой физкультурный праздник. По всему краю будут проведены массовые демонстрации, парады физкультурников, соревнования и выступления кружков в честь юбилея «Ленинской Смены».

В этот день физкультурники края покажут, насколько они чутко прислушиваются к голосу комсомола, насколько быстро и гибко перестраивают свою работу применительно к боевым задачам дня. Особенно, это должны будут показать физкультурные организации и все физкультурники Большого Нижегородского.

До сих пор физкультурные мероприятия, проводимые некоторыми организациями носили характер соревнования одиночек, отдельных кружков по одному какому-либо виду спорта. Организуемый на приз «Ленинской Смены», в день ее юбилея, эстафетный кросс (в нем будут участвовать 300 человек), впервые будет носить действительно массовый характер товарищеского соревнования трех районов Большого Нижегородского (Сормово-Канавино, город), почти по всем видам спорта: велосипед, бег, гребля, плавание, ходьба и т. д. (по маршруту: Мыза—Свердловская—Ивановский с/езд Кооперативная—р. Ока — завод имени Воробьева—«Кр. Октябрь» — «Красная Этна» — Канавинский спорт-стадион).

Эстафетный кросс организуется не только ради приятного зрелища для

массового зрителя, но главным образом, для целей пропаганды и агитации за комсомольскую печать, за мобилизацию вокруг ее всей общественности пролетарской, за показ нового здорового человека, стойкого, дисциплинированного бойца.

Опыт эстафетного кросса необходимо всесторонне изучить и учесть все положительное, распространить его как можно шире.

Мы надеемся, что партийные, комсомольские, профессиональные и физкультурные организации учтут всю важность этого пробега и примут все меры к тому, чтобы лучше, как можно лучше, к нему подготовиться.

Эф. Тэмп.

Она вас поучит работать



Уполномоченная по печати Вера Харузина (Канавинский завод Нижжиртреста) сумела завербовать на июль 100 подписчиков «Ленинской Смены».

В мае по заводу выписывало «Ленинскую Смену» только 16 человек. Всего в заводском коллективе комсомола 145 членом.

На июль Харузина думает завербовать не менее 125 чел. Учитесь работать у Харузиной.

Н.

Газета вальяется в завком

Большинство ребят учебной базы Автострой интересуются «Ленинской Сменой», которая выписывается на общешкольное. Но часто ребята не видят газеты, т. к. она целыми неделями большими кипами по 50 экз. вальяется в комнате завкома.

С распространением газет здесь вообще дело обстоит плохо. Завком и культсекция не занимаются этим и есть опасность, что тираж на газету по школе упадет. Это надо предупредить. Халатности нужно положить конец.

П. Иноземцев.

Не знают о „Ленинской Смене“

В комсомольской ячейке при школе им. Энгельса (Вятка) совершенно не ведется никакой работы с «Ленинской Сменой». Некоторые комсомольцы даже не знают о существовании нашей краевой комсомольской газеты. «Ленинскую Смену» не читает ни один комсомолец, включительно до секретаря ячейки, а об учащихся и говорить нечего. Когда я предложил подписаться на «Ленинскую Смену», мне один комсомолец сказал: «Не на все же газеты в СССР мне подписываться. Я читаю «Комс. Правду», и хватит!».

Товарищи, читать «Комсомольскую Правду», наш центральный орган, безусловно, необходимо, но забывать о нашей родной газете края — «Ленинской Смене» — мы тоже не должны. Ячейке надо исправить эту ошибку, и подготовку к юбилею «Ленинской Смены» провести под лозунгом: — Ни одного комсомольца без «Ленинской Смены»!

Мы должны не только сами подписаться на газету, но внедрять ее в массу учащихся нашей школы, которых более 600 человек.

Арк. Литвин.

Довольно спать

Комсомольцы села Ветоскина, Гагинского района, Арзамасского округа не выписывают и не распространяют свою газету «Ленинская Смена». Ячейка состоит преимущественно из учеников ШКМ, в ней больше 40 чел., но бюро ячейки не только не разъяснило о существовании «Ленинской Смены» беспартийным ребятам, но не проработала этого вопроса у себя в ячейке.

Пора взяться за работу, довольно спать!

Юнкор А. Коршун.

Отв. редактор М. ПОПОВ.
Издатель из-во «Нижегородская Коммуна».

Каждый комсомолец должен знать решения XVI Всесоюзного с'езда ВЛКСМ и II Нижегородской краевой партконференции, они будут печататься в

„Ленинской Смене“

в июне — июле

ПОДПИШИСЬ НА ГАЗЕТУ!

условия подписки: на 1 м.—50 к., на 3 м.—1 р. 50 к., на 6 м.—3 р., на год—6 рублей.

подписаться можно во всех почтовых отделениях, во всех отделениях „Нижкоммуны“, у всех ячейковых уполномоченных по печати.



К событиям в Индии. На снимке: два скотована вместе индуса, конвоируемые полицейскими, по дороге в тюрьму.

Отклики в Финляндии

ПРОТИВ АНГЛИЙСКОГО ТЕРРОРА В ИНДИИ. ПРОТИВ ФАШИЗМА

ГЕЛЬСИНГФОРС, 28. В связи с усилением гонений против левого рабочего движения и против рабочей печати в Финляндии, в Гельсингфорсе состоялось рабочее собрание протеста. По докладу об освободительном движении в Индии, принята резолюция протеста, против английского владычества в Индии, требующая прекращения расстрелов трудящихся Индии и предоставления Индии самостоятельности. Постановлено, в виду участвующих случаев нападения фашистов на рабочие организации, организовать повсеместную рабочую самооборону.

Военный суд над Индусами-солдатами

СТАМБУЛ, 24. 2 взвода стрелков в Пешаваре, предаются военному суду за отказ от выполнения своего «воинского долга».

Пехорны жертв фашистского нападения

БЕРЛИН, 28. По призыву компартии тысячи берлинских рабочих собрались для участия в похоронах 2 убитых фашистами рабочих.

На площади и прилегающих улицах было стянато несколько сот пеших и конных полицейских. Когда, после краткой речи представителя МОПРа, рабочие стали строиться в колонны, полиция пустила в ход не только резиновые дубинки, но и охотничьи кинжалы, которыми теперь вооружены полицейские. Однако, траурная демонстрация состоялась. Попытка полиции возле самого кладбища расстрелять ряды демонстрантов разбилась о твердость рабочих колонн.

Забастовка расширяется

РАБОЧАЯ САМООБОРОНА ПРОТИВ ПОЛИЦИИ И ПРЕДАТЕЛЕЙ

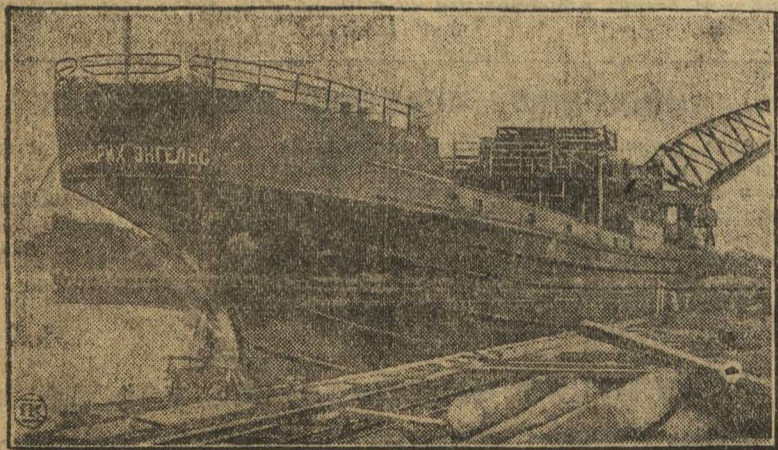
ВЕНА, 28. Забастовка рабочих, занятых на постройке водопровода в Риэле (Болгария) расширяется.

Забастовкой сейчас охвачены 2.000 человек. В целях борьбы со штрейкбрехерами и полицейскими провокациями бастующие создали отряды самообороны, в которые вступило 150 рабочих.

Независимые профсоюзы передали стачечному комитету на оказание помощи бастующим 3.500 левов.

Под сапогом румынских жандармов

ВЕНА, 26. В южной Бессарабии за последнее время производятся многочисленные массовые аресты. Группы арестованных в 30 чел. предьявлено обвинение в принадлежности к коммунистической организации и в ведении коммунистической пропаганды.



увеличивает свой тоннаж. Судостроительные заводы Ленинграда, на спуск на воду товаро-пассажирских пароходов, заложенных весной этого года. На снимке: спущенный на воду теплоход «Фридрих Энгельс».