

ЛЕНИНСКАЯ СМЕНА

ЕЖЕДНЕВНАЯ ГАЗЕТА НИЖЕГОРОДСКОГО КРЕЗОВОГО КОМИТЕТА ВЛКСМ

Адрес редакции: Н. Новгород, ул. П. Саввакина, д. № 23-24. Телефон 4-07. Телефон отдела подписки и объявлений 8-66.

Суббота 21 июня 1930 г. № 142 (297)

НАКАНУНЕ XVI СЪЕЗДА ПАРТИИ

ТВЕРДО СТОЯТЬ НА СТРАЖЕ ЛЕНИНСКОЙ ЛИНИИ ВКП(б)

ПРАВая ОПАСНОСТЬ ОСТАЕТСЯ ГЛАВНОЙ ОПАСНОСТЬЮ В ДАННЫЙ ПЕРИОД. — КРЕПЧЕ УДАРИМ ПО ВСЕМ ПРОЯВЛЕНИЯМ ПРАВОГО ОПОРТУНИЗМА В ТЕОРИИ И НА ПРАКТИКЕ, ПО НАСКОКАМ „СЛЕВА“, ПО ПРИМИРЕНЧЕСТВУ К УКЛОНАМ ОТ ГЕНЕРАЛЬНОЙ ЛИНИИ

Накануне XVI съезда партии правые оппортунисты и их тень «левые» пытаются оживить свою деятельность.

Лидеры правой оппозиции, в партии тов. Рыков и Томский, выступая с докладами о работе ЦК — первый на Урале, а второй в Закавказьи — «забыли» о главном, «опустили» такие важнейшие моменты, проходившие за время с XV съезда, как борьба партии с правыми, ни слова не упомянули о своих ошибках, не подвергли их критике. В заключительном слове, правда, тов. Томский поправился, но эта поправка явилась лишь следствием выступления

целого ряда товарищей, указавших на «опущения» тов. Томского.

Тов. Рыков также недостаточно внимания уделил критике своих ошибок и ошибок правых вообще. А такая критика особенно необходима потому, что сейчас выступления правых лидеров (в частности Рыкова) начинают спекулировать все самые откровенные оппортунисты. Противоречия в докладе тов. Рыкова были вскрыты и подвергнуты критике самими делегатами и особенно ярко тов. Кабаковым, выдержки из речи которого мы помещаем сегодня. Вольно или невольно недомолвки т. Рыкова и Томского послужили сигна-

лом для новых выступлений правых оппортунистов и «левых» фразеров. Новый пример таких выступлений приводится в этом номере. Ему дан большевистский отпор. Партия и под ее руководством комсомол не прекратят непрерывной борьбы за генеральную линию. Борьба против правой опасности, главной опасности в настоящий период и против «левых» загибов и против примиренчества не будет ослаблена.

Малейшие отклонения, играющие на руку классовому врагу, получали и получат самый решительный отпор

НИКАКИХ НЕДОМОЛВОК!

Честно и прямо, по-большевистски признать заблуждения. Твердо защищать, борясь на два фронта, ленинскую линию партии

На десятой Уральской областной конференции ВКП(б) с докладом о работе Центрального Комитета партии выступал А. И. Рыков.

В своем докладе, наряду с освещением важнейших хозяйственно-политических вопросов, тов. Рыков, как докладчик выступающий от имени и по поручению ЦК, должен подробно рассказать конференции о той борьбе, которую вела вся партия против атак правых оппортунистов на ленинскую генеральную линию ВКП(б).

Но тов. Рыков этого не сделал. Он обошел важнейший вопрос и вполне понятно то недомолвок, которое охватило конференцию, а затем и всю партийную организацию Урала. Даже несмотря на выступление секретаря Уральского обкома ВКП(б) тов. Кабакова, который указал на крупнейшие политические недостатки доклада и требовал, чтобы тов. Рыков дал четкий ответ в заключительном слове, несмотря на такие же требования ряда выступавших по докладу, тов. Рыков все же и в заключительном слове не сказал того, что должен был сказать.

Партийные собрания, обсуждая сообщения о ходе конференции, выносили резолюции об усилении борьбы с правой опасностью. Вот одна из резолюций:

— Доклад и заключительное слово тов. Рыкова, — говорится в резолюции Верхне-Исетского завода — свидетельствуют о том, что борьба за четкость генеральной линии партии, борьба против правого уклона и примиренчества должна быть всемерно усилена. Доклад и заключительное слово тов. Рыкова — докладчик ЦК, от которого требовалась максимально четкая формулировка основных лозунгов партии свидетельствует о том, что правые уклонисты и их лидеры, капитулировавшие перед партией в ноябре 1929 г., еще не развернули большевистской самокритики своих собственных оппортунистических ошибок и по ряду принципиальных вопросов еще не стали на позицию партии и ее ЦК.

Как расценивать такое поведение тов. Рыкова на конференции?

Здесь мы помещаем часть речи тов. Кабакова по поводу тех недомолвок, которые допущены тов. Рыковым.

основное. Если мы это не предпримем, то все наши планы грозят рухнуть. Мы затрачиваем громадные средства на индустриализацию, но в один прекрасный день будем сокращать, закрывать».

Это в свое время тов. Рыков тоже разделял. По мнению Бухарина, путь индустриализации — это подвести базис под личные индивидуальные интересы — для индустриализации. Другими словами, стимулировать развитие деревни на капиталистическом пути. Вот основной стержень политики, которую предложили ЦК правые. Они предлагали от этой политики не отмахиваться, а сейчас же проводить ее. Они предлагали тогда и конкретные меры проведения этой политики: Первое — «начать ввозить хлеб из-за границы, решительно отказаться от чрезвычайных мер, заготовлять хлеб через рыночные торговые отношения с индивидуальным сектором».

Это уже совсем не та политическая линия, которую проводил ЦК, за которую боролась вся партия. Мы на Урале не ждали, когда нам ввезут хлеб из-за границы, а проводили хлебозаготовительную кампанию. Была поставлена боевая задача дать стране 7,3 милл. центн. хлеба; партийная организация жила в деревне и, засучив рукава, мобилизовала крестьянские массы на выполнение хлебозаготовок, но лишь бы избавиться от ввоза заграничного хлеба. В результате была успешно проведена хлебозаготовительная кампания, избежали ввоза хлеба, бурно поднялся рост промышленности, индустриализации страны, обобществление бедняцких и середняцких хозяйств деревни. Правильна ли была эта линия партии или нет? В то время это был коренной вопрос. В докладе на этот вопрос не получено ответа.

Но как оценивали в то время т.т. Рыков, Бухарин и Томский линию партии? Они говорили так:

— «Что мы делаем? Мы и вся партия не имеют никакого централизованного плана, действуем хуже, чем свержисты. Мы идеологически дезориентировали партию. Наши чрезвычайные меры, необходимые меры, давно уже переродились, переросли в новую политическую линию, отличную от линии XV съезда». Вот как оценивали правые линию ЦК в то время.

Конечно, в докладе ЦК вопрос относительно правого уклона нельзя свести к тому, что «мы, грешные», подписали заявление и наш взгляд признан несовместимым с пребыванием в партии, и на этом поставить точку. Говорить мало этого. К этому, по всей вероятности, нужно добавить и то, к чему тогда бы привели партию программа Бухарина, Рыкова и Томского. Нужно сказать: а что, если бы партия приняла программу правых, было ли бы обеспечено укрепление пролетарской диктатуры, дело социалистического строительства? — вот какой коренной вопрос ставится всем ходом борьбы с правыми и примиренцами.

— Здесь нет прямой атаки на ЦК, открытой атаки, но эта пропаганда складывается ни в какие рамки, — обобщает т. Кабаков.



Подарок XVI парт'езду

Двое молодых рабочих сборочного цеха завода Электроаппарат (Ленинград) т. т. Бортник и Аленкин разрабатывают к XVI парт'езду свое изобретение, увеличивающее скорость производства автоматических коробок на 25-30 проц.

На снимке: тов. Бортник за работой.

ВЫЛАЗКА КОМСОМОЛЬЦЕВ ОПОРТУНИСТОВ В РАБФАКЕ

В комсомольской ячейке Нижегородского рабфака прорабатывались тезисы к XVI съезду ВКП(б). Некоторые комсомольцы во время проработки тезисов выступили с явно оппортунистическими разглагольствованиями. Они в своих выступлениях обвиняли Центральный Комитет партии в том, что именно он допустил перегибы и извращения ленинской партийной линии в колхозном движении. Говорили, что Центральный комитет своевременно не дал необходимых указаний и поздно предупредил перегибы и ошибки в колхозном строительстве. Заявляли, что посланные в деревню в счет 25 тысяч рабочие приносят колхозному движению больше вреда, чем пользы, и поэтому не следовало их направлять в колхозы; тем более, что для руководства колхозами можно было выдвигать самих колхозников.

По существу люди, которые выступали таким образом, рьяно защищали ту же самую оппортунистическую, вернее — прямо кулацкую точку зрения, которую защищал в своей статье небезызвестный теперь Мамаев.

18 июня в рабфаке проходило общее собрание комсомольской ячейки. На нем были подведены итоги проработки тезисов на групповых занятиях, во время которой и были правооппортунистические выступления комсомольцев.

Партийный организатор группы «В» 3-го курса тов. Сумин на этом собрании дал характеристику выступлений комсомольцев-оппортунистов. Вот краткая сводка этих выступлений.

Комсомолец Щепетов обвинял ЦК в перегибах и извращениях, возражал против отправки 25 тысяч рабочих в колхозы.

Комсомолец Первухин прямо заявил, что он разделяет взгляды Мамаева и присоединяется к его статье. Комсомолка Зоркина, возражая против отправки рабочих в колхозы, говорит:

— Я удивляюсь — для чего было посылать рабочих в колхозы, ведь с успехом можно было на руководящую работу выдвинуть местных крестьян.

Некоторые комсомольцы рассуждают: Лозунг коллективизации сельского хозяйства выдвинул и существует уже около 2-х лет. Центральный комитет партии для проведения этого лозунга в жизнь сделал мало, а потом включил цифры коллективизации в пятилетку. Отсюда — перегибы и извращения.

В записках докладчику были, например, такие вопросы:

— Разве раньше товарищ Сталин не мог написать статью против перегибов? Мамаев вполне прав.

Записки-вопросы такого рода были не единичными.

Правы ли товарищи, которые говорят, что в допущенных на местах перегибах и извращениях линии партии

виноват Центральный комитет? Ясно, что они ни в коем случае не правы, потому что тов. Сталин еще в статье «Год великого перелома» писал, что «успехи партии в области колхозного движения объясняются тем, что партия вела успешную борьбу как с теми, которые пытались обогатить движение и дискредитировать развитие колхозов (левые фразеры), так и с теми, которые пытались стащить назад партию и остаться в хвосте движения (правые головотяпы)».

Ноябрьский пленум ЦК ВКП(б) предупреждал «против недооценки трудностей колхозного строительства» и особенно — против формального, бюрократического к нему отношения и оценки его результатов.

В постановлениях ЦК ВКП(б) от 6 января 1930 года ясно и четко указаны сроки и темпы коллективизации для различных районов. Сроки эти подтверждаются практикой. Там же сказано, что основной формой колхозного движения является сельскохозяйственная артель. В этом постановлении ЦК ВКП(б) решительно предупреждал против «декретирования сверху колхозного движения, могущего создать опасность подмены действительного социалистического соревнования по организации колхозов игрой в коллективизацию».

Кроме этого, до статьи тов. Сталина «Головокружение от успехов», ЦК неоднократно предупреждал против перегибов и извращений линии партии в колхозном движении.

Все это ясно и четко говорит за то, что ЦК всегда своевременно и правильно давал разъяснения и указания. Говорить, что 25-тысячники больше навредили, чем принесли пользы, могут говорить только люди, ставшие, как и Мамаев, на позицию классового врага, ставшие кулацкими клеветниками на партию и ее ЦК.

Нужно сделать вывод. Прежде всего, такие оппортунистические настроения некоторых комсомольцев-рабфаковцев, по всей вероятности, не возникли только тогда, когда проходила проработка тезисов к съезду. Повидимому эти настроения, идущие в разрез с генеральной линией партии, были и раньше.

Комсомольская ячейка рабфака должна была знать об этих настроениях и путем усиленной разъяснительной работы вести с этими настроениями самую решительную борьбу, вырывать их с корнем.

Задача ячейки сейчас — приняться за разъяснение генеральной линии партии, вести упорную борьбу с правыми настроениями и с примиренческим отношением к ним, не забывая и борьбу с «левачеством», помогающим правому оппортунизму.

Ячейка в ответ на выступления дала решительный отпор правым настроениям. Нужно продолжать мобилизацию всех членов ячейки на борьбу за линию партии

Партии нужны не декларации, а решительное разоблачение политического банкротства правых

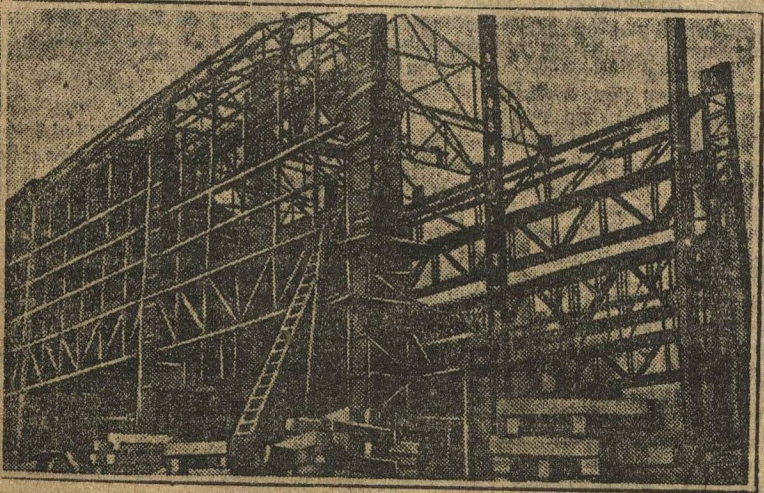
— Кажется чрезвычайно странным, — говорит тов. Кабаков, — что в докладе тов. Рыкова также упущен вопрос о борьбе с правыми внутри коммунистической партии нашей страны.

— В докладе тов. Рыкова было сделано замечание приблизительно такого содержания: «Все вы помните, что это кончилось тем, что Центральный Комитет принял резолюцию, в которой постановлено признать пропаганду правого уклона (тут, разумеется, между другими и ваш покорнейший слуга), несовместимой с пребыванием в партии, и вы все знаете то заявление, которое после этого я, Бухарин и Томский напечатали в свое время в газетах. На этом я кончу свое личное отношение к генеральной линии партии».

Вот формулировка, вот постановка вопроса. Как будто ничего особенного в жизни партии не происходило. А самое дело — как обстояло дело?

Дело не только в том, что тремя товарищами написано заявление после постановления ЦК о несовместимости пропаганды правых с пребыванием в рядах партии, а дело тогда шло о том, что Центральному Комитету партии была представлена программа, которая была выставлена в противовес политической линии ЦК, как по вопросу индустриализации, так и в области коллективизации.

Как оценивались линия партии? Правые говорили: «Мы считаем, что линия Сталина — губительная для всей революции, с ней можно прощаться». Бухарин в свое время заявлял: «Я думаю, что мы можем двинуть темпы индустриализации вперед; может быть, пойти даже более быстрыми темпами при одном условии, если мы подведем подо все наше строительство базис личных торговых интересов у индивидуальных бедняцко-середняцких хозяйств». Вот это есть



СТРОИТЕЛЬСТВО МАРТЕНОВСКОЙ ПЕЧИ. На Рыковском заводе в Донбасе достраивается мощная мартеновская печь № 5. Строительство ведется усиленным темпом, чтобы пуск печи приурочить к открытию XV парт'езда. На снимке: строящаяся мартеновская печь № 5.

В борьбе за генеральную линию партии Нижегородская парторганизация всегда была, есть и будет верным оплотом партии и ее ленинского ЦК

Резолюции II Краевой парторганизации по докладу Нижегородского Крайкома ВКП(б) *

IV

Учитывая величайшее хозяйственно-политическое значение работы по поднятию реальной заработной платы рабочих и улучшению снабжения промышленных районов, конференция поручает Краевому Комитету и парторганизациям по-большевистски мобилизовать внимание, силы и все ресурсы края на преодоление трудностей, связанных с недостатком продуктов питания. Конференция отмечает, что в деле производства и переработки продуктов питания, в деле развития крупного общественного огородничества и животноводства достигнуты недостаточные результаты. Необходимо добиться привлечения широких рабочих масс к активному участию и контролю над рабочей кооперацией и хозорганов по развертыванию вокруг промышленных районов, огородных хозяйств, молочных ферм, животноводческих совхозов, привлечения средств кооперативных, хозяйственных и профессиональных организаций к строительству этих ферм, совхозов и огородов. Дальнейшее улучшение и упорядочение снабжения рабочих, находящегося в прямой зависимости от степени четкости, организованности и дешевизны кооперативного аппарата. Устранение бюрократизма, вредительства, растрат, хозяйственной неповоротливости, ставшей серьезным препятствием на пути разрешения вопроса о работе кооперации, как основного рычага рабочего снабжения, и распределения продуктов, — являются важнейшей задачей парторганизации. Парторганизации и профсоюзы должны решительно взяться за коренную перестройку кооперации, улучшение и обновление ее аппарата. Улучшение рабочего общественного питания настоятельно требует развертывания новой сети кооперативных столовых, организаций складского и транспортного хозяйства, приближения торговой сети к рабочим на предприятиях.

Подчеркивая огромное значение для индустриализации страны дальнейшего расширения континентов экспорта и улучшения всей экспортной работы в крае, конференция обязывает все парторганизации мобилизовать советскую общественность вокруг работы по экспорту и проверке работы аппаратов, экспортирующих организации.

V

Отмечая некоторые достижения в деле улучшения госаппарата, очищения его от чуждых, негодных элементов, выдвижение в соваппарат рабочих (выдвинуто более 1000 чел.), конференция считает необходимым в дальнейшем еще в большей степени усилить борьбу с бюрократизмом, косностью и волокитой в соваппарате, проводя работу по его рационализации и приближению к широким массам трудящихся, с целью лучшего обслуживания его нужд. Шефство рабочих над соваппаратом должно стать постоянной и систематической формой контроля над работой госаппарата по очищению аппарата от негодного элемента, должна сопровождаться вовлечением всех работников аппарата в борьбу с недостатками в его работе, в целях улучшения работы последнего. Подготовка новых кадров из рабочих является серьезной и ответственной партобязанностью всех руководящих советских, хозяйственных и профессиональных организаций.

Конференция поручает Крайкому разработать систему мероприятий, обеспечивающих возможность увеличения деловой квалификации выдвиженцев без отрыва их от работы. Подготовка кадров выдвиженцев в аппарат является серьезнейшей задачей парторганизации и руководителей советских учреждений.

Конференция считает правильным решение Крайкома по реорганизации окружных аппаратов, в целях решительного укрепления низовых органов и районов и увеличения оперативной самостоятельности района и поручает Краевому Комитету в ближайший период обеспечить приступ к переходу на новую систему управления.

VI

На основе быстрых темпов индустриализации страны и края растут кадры рабочего класса, растет его активность и беззаветная решимость бороться за генеральную линию партии, что находит свое выражение в массовом движении соц. соревнования, в массовом участии рабочих в работе производственных совещаний и т. д. Сплачиваются волею партии широкие слои деревенской бедноты и укрепляется союз с середняком, растет колхозное строительство, растет воля рабочего класса и трудящихся масс в деревне к преодолению трудностей.

На основе развития социалистического соревнования уже достигнуты значительные успехи. Социалистическое соревнование должно стать доподлинным методом работы всех организаций по вовлечению масс рабочих, батрачества, колхозников, бедноты и середняков во все социалистическое строительство. Тем с большей остротой выступают недостатки, промахи и опущения всей нашей работы. Начавшаяся перестройка работы всех организаций должна более решительно развертываться в полном соответствии со взятыми темпами в социалистическом строительстве. Парторганизации считают, что медлительность перестройки форм и методов работы должна быть решительно преодолена. Недостаточная помощь соц. соревнованию и ударничеству должны рассматриваться как оппортунистическая недооценка значения соц. соревнования, как основного метода соц. строительства.

VII

Профессиональные союзы края добились значительных успехов в деле выдвижения рабочих в госаппарат (выдвинуто за 8 месяцев свыше 1.000 чел.), в деле мобилизации рабочих масс на борьбу за выполнение профинплана, за вовлечение рабочих масс в соц. соревнование и ударничество (100.000 ударников ленинского набора). Соревнование охватывает все более широкие массы рабочего класса, все глубже внедряется в сознание масс, все более превращается в метод коммунистического труда. Однако, руководство профсоюзов соц. соревнованием и ударничеством, явным образом отстает от роста активности масс, что объясняется медленной перестройкой работы профсоюзов, наличием трэунистических, оппортунистических тенденций в отдельных звеньях профорганизаций.

Краевая конференция поручает Крайкому добиться быстрее перестройки работы профсоюзов, улучшения руководства соц. соревнованием, учета опыта в соц. соревновании и решительной перестройки массово-культурной работы. Профсоюзы должны добиться во всей системе работы широкого привлечения добровольцев из числа профактива и ударников.

Профорганы должны теснее связаться с ударниками, выдвигая их на

хозяйственные посты, на места рационализаторов и т. п. За счет лучшей части ударников должен обновляться профаппарат.

Путем решительного возглавления соц. соревнования, развития самокритики и улучшения качества работы всех звеньев профорганизаций, точного выполнения единоначалия, сплочения всего рабочего класса на основе генеральной линии партии, практического участия в обсуждении и разработке планов развития народного хозяйства, активного участия в деле подбора руководящих, работников народного хозяйства и промышленности, — профсоюзы должны добиться решающего перелома в деле выполнения профинплана.

VIII

Выполнение огромных задач пятилетнего плана развития народного хозяйства, социалистическая реконструкция с. х., рост политической активности и увеличение культурных запросов, культурная отсталость края, в особенности нац. областей — со всей настойчивостью выдвигают перед парторганизацией края задачу осуществления быстрого и решительного перелома в разрешении проблемы кадров и проблем культурного строительства в соответствии с новыми условиями реконструктивного периода.

Конференция отмечает явный разрыв между темпами социалистического строительства и удовлетворением растущих культурно-бытовых запросов рабочих масс.

Конференция одобряет мероприятия апрельского пленума Крайкома о реорганизации ВТУЗ'ов и техникумов края и намеченное расширение подготовки в ближайшие годы специалистов из рядов пролетарского студенчества.

Конференция считает, что важнейшими задачами в области культурного строительства, которые должны быть разрешены в ближайшее время, являются: осуществление обязательного 7-летнего обучения для детей в рабочих районах; подведение политтехнической базы в школах повышенного типа и реорганизация старшего центра школ II ступени в техникумы; расширение рабочего образования всех видов; проведение обязательного начального обучения; строительство школ повышенного образования в деревне, в первую очередь в колхозах и совхозах; решительное улучшение культурно-бытового обслуживания населения; расширение учреждений для дошкольной и внешкольной работы с детьми (кино, радио, б-ка и т. п.); полная ликвидация в кратчайший срок неграмотности и малограмотности.

Необходимо дальнейшее усиление работы по улучшению материально-бытовых и культурных условий рабочих районов. Необходимо принять ряд решительных мер по линии более широкого проведения жилищного строительства в рабочих районах. Учитывая обострение жилищного кризиса, в связи с быстрым ростом населения рабочих районов к постройке общественных культурных учреждений (клубов, яслей и др.) должны быть привлечены средства не только профессиональных, но и хозяйственных, советских и др. организаций, с учетом возможности обслуживания не только рабочих отдельных предприятий, но и целых районов.

Необходимо разработать ряд практических мероприятий, облегчающих труд женщин-работниц, особенно на текстильных предприятиях, — в виде постройки общественных прачечных, развертывания общественных столовых и т. п. В целях освобождения женщин-работниц от гнета домашнего быта, во вновь строящихся предприятиях, одновременно с постройкой самих производственных построек, должны предусматриваться и культурно-бытовое строительство по обслуживанию работающих на предприятиях.

Необходимо укрепить материальную базу культурного строительства среди взрослого населения края.

Должен быть достигнут перелом со стороны советских органов и жилищно-операции в культурном обслуживании населения, путем создания в самом жилье условий, поднимающих культурный уровень, подготовляющих условия для общественного быта (общая кухня, механизированная общественная прачечная, добровольное общественное питание на кооперативных началах групп жильцов и т. п.).

Все звенья и отрасли культурной работы в районе, округе, крае (органы ОНО, профсоюзы, кооперация и т. п.) должны быть увязаны в единый

план и должны быть подчинены хозяйственным и политическим задачам, осуществляемым партией и рабочим классом, направленным на ускорение социалистического строительства в крае.

Отмечая значительные успехи печати края (рост тиража, развитие фабрично-заводских газет, качественное улучшение рабселькорского движения), конференция обращает внимание на угрожающее состояние как кадров печати, так и ее полиграфической базы, задерживающей рост и ухудшающей технику газет. Поэтому конференция предлагает парторганизациям усилить руководство печатью, уделить значительно большее внимание рабселькорскому движению, особенно ударно-бригадной работе, как высшей формы работы. Конференция предлагает серьезно приступить к выделению на газетную работу рабочих ударников, батраков, бедняков-колхозников, одновременно решительно очисти ряды газетных работников от чуждых задачам большевистской печати элементов.

IX

Конференция предлагает всем парторганизациям обеспечить выполнение решения Крайкома о подготовке кадров, расценивая недооценку проблемы подготовки кадров, как одно из проявлений оппортунизма на практике.

Парторганизации и хозяйственные организации должны обеспечить быстрее устранение последствий вредительства на предприятиях, привлекая кадры молодых специалистов к разрешению основных вопросов производства.

Конференция отмечает медленность выполнения важнейшего решения ноябрьского пленума ЦК о кадрах и решение апрельского пленума Крайкома о технических кадрах. Конференция предлагает всем парторганизациям, хозяйственным и профорганизациям обеспечить быстрее выполнение решений ЦК и Крайкома. Конференция поручает Крайкому проверить выполнение пленума Крайкома о кадрах.

Отмечая, что недостаток квалифицированной рабочей силы и чрезвычайная неудовлетворительность постановки дела воспроизводства квалифицированной рабочей силы создают явную угрозу выполнению очередных хозяйственных задач, конференция считает необходимым значительно расширить дело обучения квалифицированной рабочей силы путем расширения сети школ ФЗУ, ШУМП путем массовой переквалификации — перевода из низших квалификаций в высшую, путем создания условий для сокращения текучести рабочей силы, через устранение разрыва между заработной платой однородных квалификаций на различных предприятиях, улучшение условий транспорта и связи между местожительством рабочих и предприятиями и т. д.

Вести самую решительную борьбу с настроениями самотека и беспечности по отношению к проблеме воспроизводства квалифицированной рабочей силы.

В целях выращивания кадров — вернуть работу по массовой ликвидации технической неграмотности среди рабочих и агро-неграмотности и малограмотности среди бедняцких, середняцких масс крестьянства.

X

Вистекший с первой краевой конференции период укрепились хозяйственные и культурные связи и сотрудничество между национальными автономиями, вошедшими в край, и краем в целом. На основе осуществления линии партии в нац. вопросе шло дальнейшее подтягивание культурного и экономического уровня национальных автономий и национальностей. Вхождение в край трех национальных автономий способствовало обложению рабочих и крестьян русских районов и округов с рабочими, крестьянами нац. автономий, нанося тем самым удар по великороссийскому шовинизму и местному национализму. Вместе с этим в практике осуществления нац. политики края имеется ряд существенных недостатков: слабо развертывается работа по созданию нац. кадров и нац. пролетариата; темпы соц. реконструкции и культурного строительства в нац. районах, автономиях и районах нацменьшинств являются недостаточными; со стороны отдельных краевых органов наблюдалось недопустимое игнорирование нужд и запросов национальностей. Борьба с великороссийским шовинизмом и местным национализмом, являющимся своеобразным проявлением правого уклона, в связи с обострением сопротивления капиталистических элементов и колебанием мелкобуржуазной стихии должна быть всемерно усилена.

Конференция поручает Крайкому усилить систематический контроль по

реализации решений в области нац. политики со стороны сов., хоз. кооп. и друг. органов, привлекая виновных в искажении национальной политики к строжайшей ответственности.

XI

Конференция считает, что коммунистическое воспитание подрастающего поколения в период социалистического строительства и обострения классовой борьбы приобретает важнейшее политическое значение.

Мобилизация масс молодежи на борьбу за выполнение пятилетки, за генеральную линию партии, на борьбу с бюрократизмом, неграмотностью, некультурностью, на дальнейшее развертывание социалистического соревнования, вовлечение всей массы комсомольцев в разрешение вопросов практической работы КСМ являются важнейшими задачами КСМ.

Отмечая, что комсомольская организация края стоит на правильных ленинских позициях и проявила значительную активность в деле развертывания социалистического соревнования, конференция предлагает парторганизациям решительно улучшить парторуководство комсомолом, оказывая КСМ помощь и руководство в борьбе за классовую линию и перестройку работы организации.

Конференция на основе проведенного Крайкомом изучения руководства комсомолом считает парторуководство в большинстве организаций недостаточным, не удовлетворяющим современным задачам и предлагает парторганизациям на деле, путем улучшения работы партядра, проверки работы партприкрепленных, приближения КСМ к разрешению вопросов социалистического строительства, добиться решительного перелома в парторуководстве КСМ.

Отмечая возросшее значение детского коммунистического движения и учитывая недостаточное партийное и комсомольское руководство пионердвижением и помощь со стороны пролетарской общественности, конференция обязывает все партийные и комсомольские организации обеспечить систематическое руководство и помощь пионердвижению. Необходимо добиться усиления состава руководящих кадров пионердвижения и повышения их квалификации, а также укреплять материальную базу пионердвижения.

XII

В обстановке возрастающей угрозы войны внимание к обороне нашего государства и укреплению боевой мощи Красной армии приобретает исключительно важное значение. Конференция поручает

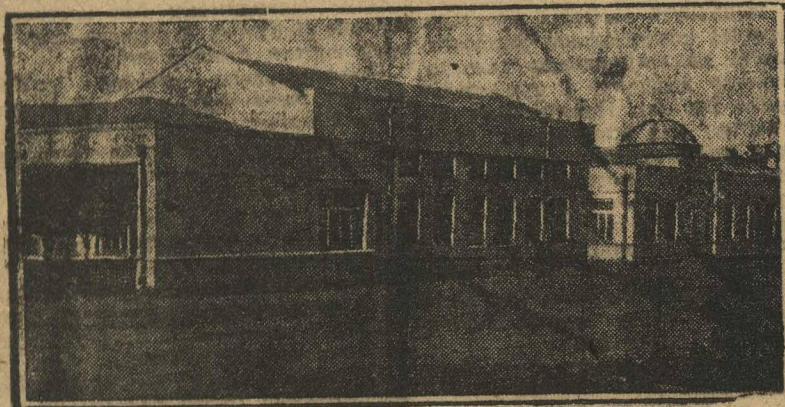
Политотделу и парторганизациям военных частей еще больше усилить темпы работы всех звеньев политпарата и парторганизаций в области политической и боевой подготовки войск, укрепления связи военных парторганизаций с местными партийными, профессиональными организациями.

Необходимо улучшить постановку шефства фабрик, заводов над частями Красной армии, как одну из важнейших форм в области пролетарского влияния на армию. Необходимо шире использовать Красную армию в деле подготовки из красноармейцев кадров для соц. сектора хозяйства. Конференция предлагает парторганизациям оказывать всемерное содействие парторганизации и командированию красноармейских частей, проведение междудворовой работы, укомплектованию военно-учебных заведений и полковых школ за счет лучшей части рабочей и колхозной молодежи, а также шире развернуть работу по мобилизации внимания рабочих и трудящихся масс вокруг вопросов военной подготовки трудящихся, для чего необходимо усилить руководство и работу оживающих организаций.

Бурный рост социалистического строительства СССР и его возросшая революционизирующая роль в развитии международного рабочего движения, нарастающий революционный подъем в капиталистических и колониальных странах требуют от парторганизации усиления работы по интернациональному воспитанию масс, повышения их активности и внимания к борьбе международного пролетариата.

ОКОНЧАНИЕ СМ. НА 4 СТР.

* Продолжение см. № 141 «Ленинской Смены».



ШКОЛЬНОЕ СТРОИТЕЛЬСТВО В НАЦРЕСПУБЛИКАХ. В столице ТССР в Ашхабаде заманчивается постройкой новоя школа 9-летка. На снимке: через школа 9-летка в Ашхабаде.

НА ПУТЯХ ПЕРЕСТРОЙКИ СОЮЗНОЙ РАБОТЫ

ЗАКРЕПИТЬ ХОРОШИЕ МЕТОДЫ ПЕРЕСТРОЙКИ

Еще решительнее повернуться лицом к хозяйственным задачам. Комсомольцы Нижшвейпрома делают действительный

поворот лицом к производству

ЧТО БЫЛО ДО ПЕРЕСТРОЙКИ

Коллектив КСМ фабрики Швейпрома является одним из крупных по Свердловскому району. Он объединяет 360 комсомольцев.

Самыми крупными ячейками в коллективе считаются ячейки пальтового и женского цехов.

В женском цехе работает 35 комсомольцев. Сейчас ячейка встает на новые рельсы работы.

До перестройки ячейка, кроме организационных вопросов и «разных», ничего не обсуждала на своих собраниях. И не только на общих собраниях ячейки, но и бюро по вопросам социалистического соревнования, ударничества и руководства ими занималось мало.

В ячейке было бюро, которое и несло всю работу, остальные ходили на собрания. И только.

Так проводилась работа.

Плохая работа отражалась на ударных бригадах. Не получая руководства, ударники работали вслепую. Не проверяя своих достижений, не повышали производительность. И понятно, что ударные бригады катились в разряд обыкновенных бригад.

КАК ЯЧЕЙКА СТАВИТ ДЕЛО

Какая начала перестраиваться ячейка?

Прежде всего — стали организовывать сектора по всем вопросам производительности.

Задача производственного сектора — освещать и двигать вперед борьбу за промфинплан, широко оповещать о результатах работы. Этот сектор состоит из 3 человек.

Сектор соревнования ведет учет соревнующихся и состоящих в ударных бригадах.

Ячейка уделила внимание быту и культуре комсомольца. С этой целью был организован культурно-бытовой сектор, который привлек работать троих комсомольцев. Сектором уже проведена работа по обследованию быта комсомольцев, их жилищных условий, наряду с этим сектор изучает — как комсомолец воспитывается в коммунистическом духе, какую литературу читает, где учится, как развлекается в культурном отношении и т. д.

Сектора быта также поставили себе задачей организацию досуга молодежи.

КАЖДОМУ КОМСОМОЛЬЦУ РАБОТА

Остальная часть членов, кроме этих секторов, занята в разных добровольных обществах, например, Осоавиахим, МОПР и др. Результатом явилось аккуратное уплачивание членских взносов, чего раньше не наблюдалось.

Словом, все 35 человек комсомольцев женского цеха, за исключением восьми человек, нагружены работой. Выполняют ее и чувствуют ответственность за взятые на себя обязанности.

Восемь человек еще недавно пришли в ячейку, не освоившись с работой ее и поэтому пока не нагружены. Но в скором времени и они будут «взвешены в оборот».

В связи с перестройкой и изменением форм комсомольской работы, рост комсомольской ячейки значительно увеличился.

В женском цехе в настоящее время уже подали заявление в комсомол 18 человек, которых наднях утвердят.

Да и остальные (в чем заверяет секретарь ячейки) в скором времени будут в рядах ВЛКСМ. Таким образом весь женский цех будет окомсомолен.

Результаты от перестройки есть — говорит секретарь ячейки № 5 тов. Чеснокова. Весь актив сейчас в работу взяли. Актив увеличился. Если до перестройки работу ячейки вело исключительно бюро, то теперь втянута вся комсомольская масса.

ЧТО ДАЕТ РАБОТА ПО-НОВОМУ

Ячейка № 5 (женский цех) объединяет цеха: брючный, запасный и пальтовый. В каждом из этих цехов есть такие же сектора. Это вызвано тем, что в каждом цехе своя производственная особенность и, вполне естественно, что и сектор созданный в ячейке не может охватить все цеха.

Улучшилось и руководство ударными бригадами. Бюро ячейки непосредственно проверяет работу ударников и заслушивает (правда еще редко) руководителей ударных бригад на своих совещаниях, делая соответствующие выводы.

Ячейка женского цеха — одна из передовых ячеек фабрики — перестраивается. Перестраивает всю свою работу на принципах широкого участия в хозяйственных вопросах своей фабрики.

Это огромный скачок вперед. Комсомольская ячейка № 5 на деле осуществляет лозунг поворота лицом к производству.

А КОЛЛЕКТИВ ОТСТАЛ

Теперь несколько слов о руководстве коллектива. Надо отметить, что коллектив КСМ фабрики Швейпрома до сих пор еще не перестроил своей работы, несмотря на то, что некоторые ячейки уже начинают перестраиваться.

Коллектив окружен активом (по словам секретаря Жарикова) в 70 человек. Но работы актива не видно. Попробуем в бюро фигурирует зав. АПО, зав. СТО и т. д.

— Все разбежались — жалуется секретарь — не с кем перестраиваться.

Руководство ячейками слабое. Практической помощи ячейки в перестройке своей работы не видят. Кроме

НОВЫЕ ФОРМЫ УЛУЧШАЮТ РАБОТУ

(Каварино, железная дорога).

Вопрос о перестройке обсуждался на активе и только после этого был перенесен в цеховые ячейки.

После обсуждения стали вырабатывать схему работы.

Организовали при коллективе пять секторов: организационно-инструкторский, массово-экономический, военно-физкультурный, агитации и пропаганды, образования и быта.

В каждом из секторов имеется руководитель — член бюро коллектива. По ячейкам организованы участки секторов — массово-экономического, военно-физкультурного и сектора агитации и пропаганды.

Руководящую роль в участках ведут секретари ячеек и члены бюро. Привлекается к работе вся молодежь по желанию. В школьной ячейке есть участок образования и быта.

Были недоразумения в работе. Долго спорили о том, куда прикрепить «Л. К.» В начале «Л. К.» прикрепили к организационно-инструкторскому сектору, но и тут неудача и после долгих споров пришли к выводу, что работа легкой кавалерии должна быть самостоятельной.

«похаживания» на комсомольские собрания членами коллектива ничего не делается.

За последнее время на собрании ячейки № 5, из бюро коллектива никого не было.

Ячейка находится на перевале, на самом важном этапе комсомольской работы. Не получив руководства со стороны коллектива, она может не одолеть трудного перевала и скатиться обратно в старые формы работы.

Необходимо сейчас же заняться живым руководством над ячейкой. Надо оказать ей действительную практическую помощь, помогая перестраиваться и быстрее поворачиваться лицом к производству.

Ев. Минский.

Пионерская работа также является отдельным пунктом работы.

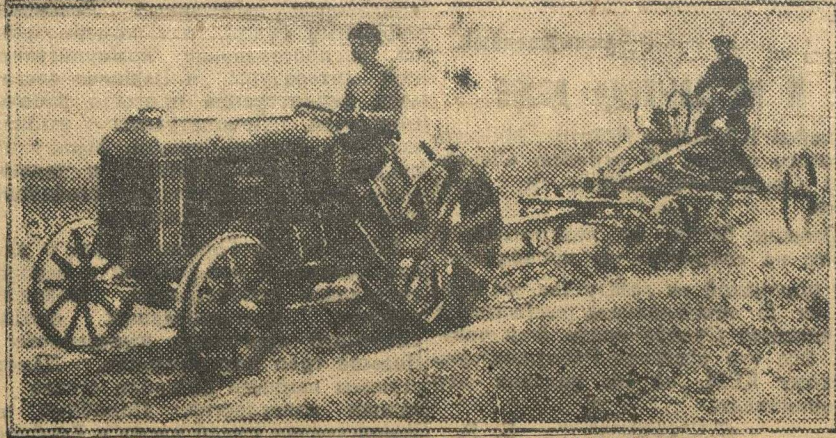
Трудность в том, что ребята-низовики не привыкли проявлять свою инициативу, а все ждут «сверху». Ждут когда сделает бюро, а потом и они будут работать.

Поэтому и не пришлось охватить всех комсомольцев инициативным движением. Но все же наряду с трудностями есть положительные стороны. Комсомолец стал интересоваться жизнью и работой производства, он указывает на имеющиеся недостатки. Большой разъяснительной работой удалось добиться перелома на производстве в сторону улучшения.

Если раньше комсомолец не был заинтересован своим производством то теперь его не узнать. Он чувствует себя хозяином своего производства, бережно охраняет его и старается изживать все недостатки.

Особенно большую работу проводит массово-экономический сектор. Этот сектор живет — инициативой масс — все ценные предложения выносятся массой производственников.

Инга.



РАБОТА НА ПОСТРОЙКЕ ТРАКТА ЧЕБОКСАРЫ—КАНАШ.

ГРУППОРГ—РЕШАЮЩЕЕ ЗВЕНО ПЕРЕСТРОЙКИ

Усилить политическую роль групповых организаторов

Боевым вопросом сегодняшнего дня является вопрос о перестройке союзной работы таким образом, чтобы быстрее осуществить полный поворот лицом к социалистическому строительству.

В этой перестройке одним из основных вопросов является вопрос перенесения центра тяжести всей хозяйственной, общественно-политической, всей комсомольской работы в цех-бригаду и производственную группу. Это будет способствовать еще более широкому и главное более глубокому развертыванию социализации и успешно му выполнению промфинплана. Поэтому роль низового звена комсомольской организации — комсомольской группы — звена и ее руководителя — группорга, должна неизмеримо вырасти.

А между тем, состояние работы групп и группоргов и работа с группоргами совершенно не соответствует тем задачам, которые перед ними стоят. В большинстве ячеек о группоргах забывают, никакой работы не ведут очень редко или вовсе их не собирают.

Группорг в настоящее время является, главным образом, «извещателем» комсомольцев о собраниях, составляет по поручению ячейки разные списки иногда собирает членские взносы.

Группорги часто даже стоят в стороне от основных вопросов, которые волнуют комсомол и завод.

В настоящее время в ряде ячеек и коллективов занимают перестройкой организационных форм, созданы секторы, участки, разукрупняются ячейки а об основном звене, о группе и ее руководителе группорге иногда забывают. Вот напр., на ф-ке «Красный Октябрь» — перестроились ячейки, группоргов несколько месяцев не собирали, на э-де «Двигатель Революции» — то же самое. И это положение имеется на значительной части цехов Сорновского завода и предприятий Свердловского района.

Очень часто комсомольцы в цехе даже не знают кто у них группорг. У некоторых комсомольцев имеется даже такое мнение, что группорги ничего не делают и что они теперь уже не нужны, потому что теперь дескать в цехе ударные бригады, коммуны и т. д.

Со стороны комитетов ВЛКСМ, а также печати, руководство группоргов также еще не полностью оценило всю важность работы группоргов.

Все это вело к ослаблению работы низового звена комсомола, а отсюда — к ослаблению организационной структуры ВЛКСМ и снижению влияния комсомола на беспартийную молодежь. А между тем роль и система группоргов в условиях сменной работы и непрерывной недели на производстве и необходимости перенесения основной комсомольской работы в цех, бригаду и производственную группу, приобретает громадное, решающее значение для постановки всей комсомольской работы на предприятии и усиление охвата комсомольским влиянием беспартийной молодежи. Группорг должен быть действительным организатором работы по вербовке рабочей молодежи в комсомол, на основе мобилизации ее активности и борьбы за выполнение промфинплана своего производственного участка.

Группорг должен регулярно собирать комсомольцев и рабочую молодежь своей группы для обсуждения общеполитических, партийных, комсомольских и хозяйственных вопросов для обсуждения вопросов строительства производственной работы на своем производственном участке.

Группорг должен являться организатором и политическим руководителем комсомольцев и рабочей молодежи производственного участка. Он должен мобилизовать внимание комсомольцев и беспартийной молодежи

О работе на крупных предприятиях

ИЗВЕЩЕНИЕ

КРАЕВОЕ СОВЕЩАНИЕ по работе комсомола на крупных предприятиях открывается 22 июня, в 6 часов вечера, в большом зале Крайисполкома.

На открытие приглашаются секретари производственных ячеек и коллективов ВЛКСМ Сорновского, Канавинского и Свердловского районов.

Опыт — всем фабрикам и заводам края

Взять все ценное и в соответствии с условиями применять на своем предприятии

«Ленинская Смена» поступила вполне правильно, опубликовав письма об опыте перестройки комсомольской работы на Молитовской фабрике. Обмен опытом через газету и обсуждение хороших и плохих сторон в перестройке работы отдельных предприятий несомненно способствует более быстрому и правильному изменению форм и системы союзной работы в соответствии с задачами быстрого поворота комсомольских ячеек лицом к производству.

Обсуждая письма с Молитовки, нужно сказать, что в основном товарищи правильно подошли к разрешению вопроса о перестройке, они правильно взяли, как главное: приближение комсомольской работы к условиям и задачам производства, наибольшее привлечение актива к руководству, выковывание нового актива и вовлечение массы комсомольцев в работу.

Однако, товарищи из Молитовки допустили довольно крупный промах. Проводя перестройку, разукрупняя ячейки, создавая коллективы и комитеты, перестраивая на сектора и участки, совершенно обошли основное звено союза — группу.

О группе, о ее роли и о работе группорга товарищи Сатионов и Флакман ничего не сказали. А ведь работа группы и группорга имеет огромное значение в деятельности ячейки.

В создании секторов и участков надо сказать, что здесь имеются следующие недостатки:

Во-первых, в отдельных секторах замечается некоторая «перегрузка» отраслями работы. Например, культурно-бытовой сектор объединяет 4 крупных участка: 1) бытовая и клубная работа, 2) учеба, 3) массовые кампании, 4) юнкорская работа, работа с книгой, газетой и журналом.

Этот сектор вполне можно разбить на два самостоятельных сектора. Создать сектор бытовой и клубной работы и массовых кампаний. Второй сектор — сектор учебы, работы с книгой и т. д.

Во-вторых, при создании сектора и участков упущены такие важнейшие вопросы, как работа с активом, с группоргами, как информация, инструктаж и проверка выполнения решений. Плохо отражена работа по защите экономическо-правовых инте-

ресов рабочей молодежи, организация совместной работы с профсоюзами. Совершенно упущены вопросы интернационального воспитания, подготовки кадров и деревенской работы.

Это — весьма крупные недочеты, которые надо немедленно исправить. Обойти их нельзя.

Вот главные замечания, которые нужно сделать по Молитовским письмам о перестройке.

В заключение я хочу остановиться на статье тов. Федорова «Распространяем опыт». Правильно отмечено в статье, что в некоторых ячейках перестройка подчас проходит «револютивной сменой вывесок» и без учета конкретных условий и особенностей своего предприятия.

Тов. Федоров предлагает также, как и на Молитовке, перестроить работу на других предприятиях. Это будет неверно. Перестройку на каждом предприятии надо проводить в соответствии с производственными особенностями. Перестраивать и разукрупнять ячейки так, как это сделали на Молитовской фабрике, совершенно нельзя на металлообрабатывающих заводах. На Молитовке ячейки созданы по принципу смены и единого выходного дня, совпадающего благодаря однообразности квалификации рабочих. Совершенно нельзя так строить на металлзаводе. При таком построении получится, что в ячейке будут комсомольцы из разных производственных участков и разной профессии.

Вопрос о создании комитетов также должен решаться в соответствии с учетом местных условий. Там, где нет парткомитета, как правило, не нужно создавать комсомольский комитет.

Из писем о Молитовке нужно взять все то, что ценно и что может быть применено к условиям своей организации, своего предприятия.

Марк Ш.

НЕТ ВРЕМЕНИ ДЛЯ ПРОИЗВОДСТВА

В кооперативной ячейке (Арзамас) в 1929 году был прорыв.

Своевременный сигнал дал возможность его в скором времени ликвидировать. Было сменено руководство, произвели досрочную чистку ячейки.

После этого прошло не мало дней, недель и месяцев. Крик прекращен, внимание к ячейке ослабло.

Теперь ячейка снова начинает замирать не тем, чем надо.

В Горпо есть комсомольский магазин. Ячейка не подумала, не сочла нужным работу магазина сделать примерной, чтобы доказать Арзамасцам, что комсомольцы могут быть хорошими кооператорами. Но разве это дело ячейки? Помилуйте! Да она не имеет для этого времени. Ведь у ней еще и результаты социалистических договоров не подведены (вероятно и подводить-то нечего).

Комсомольская ячейка своего лица на производстве не имеет. Отдельные комсомольцы работают хуже беспартийных, а некоторые начинают выступать против поднятия производительности труда.

Ячейка в целом вопроса о повороте лицом к производству, не обсуждала.

Мих.

В Б. ГОРОДСКЕ

22 июня «Ленинская Смена» открывается перед своими читателями и молодежью за год работы.

На читательские конференции с отчетным докладом выезжает наш представитель тов. Минаев.

Широко оповестите о созыве конференции молодежь и комсомольцев, готовьте свои предложения и указания.

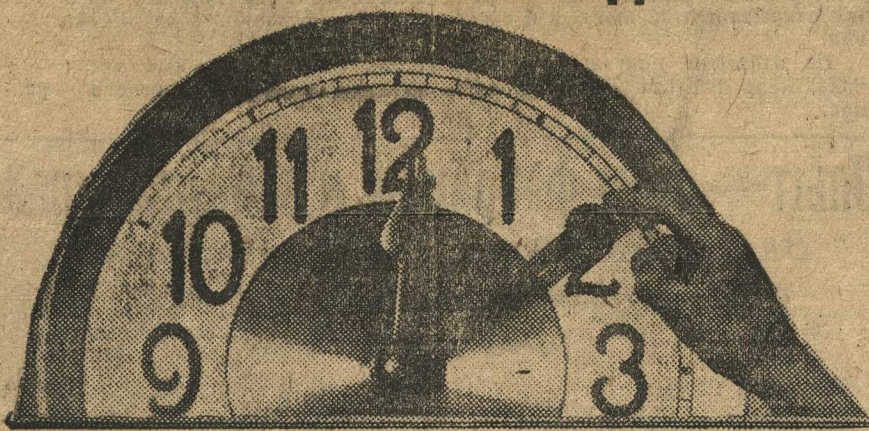
ЧТО СДЕЛАНО

У вас в округе, районе, ячейке по подготовке к юбилею

ЛЕНИНСКОЙ СМЕНЫ?

М. Шахматов.

НА ЧАС ВПЕРЕД...



СТИХИ О ПЕРЕДВИНУТОЙ СТРЕЛКЕ

Сегодня ночью стрелка передвинута на час вперед.

«На ровни минут неподсчитанных тысяч, часов, тосчицей разлитых, годы, седейте кряхтя, но тащитесь хоть темпиками улиты.»
 А мы отметили. Негодны, бессмысленны, вредны
 года старини—тихоходы, Бялых, медлительных, дохлых веков
 биты законы извечные. Земля по воле большевиков жужжащим волчком заверчена. Уволены годы— не нам чета.
 В бессрочный запас теперь вам, Ведь если по тракторострою считать живем мы уже в тридцать первом.
 Мы дни спрессовали до сроков секунд и даже не взяли патента — не стоит, не выдержат, руки ссекут равняться с нами по темпам.
 Нам лучший из лучших лозунгов дан: «Догоним и перегоним» — и мчат бегуны— молодые года, куда там казачьи кони.
 «Стрелку часов — да на два часа ее сдвинешь, чтоб время бежало вперед, рвалось, топоча, вырываясь на финиш!

Чтоб легкими забирало озон, и ход забирая неистойей, чтоб мчалось в на—завтра, за горизонт, — лишь ветер свисти, посвящая! Хорошее время бежит горячася. Бегун — любоваться века им...
 Натужился, солнце, людей не кичась восход передвинь ка тоже на час, мы стрелку передвигаем.
 Н. Бирюков.
 (Сормово).

СТАРТ ДАН!

Вело-эстафета идет по маршруту Свердловск, Казань, Н.Новгород, Владимир, Москва.
 19 июня в Свердловске в 12 часов дня дан старт всесоюзного вело-эстафета трудовых достижений.
 Вело-эстафета ежедневно будет подвигаться от 200 до 250 кил. Расстояние от Свердловска до Нижнего 1260 километров, будет пройдено в 11 дней.
 Физкультурники к 3 июля везут рекорды трудовых достижений, которые будут собраны на пути. Сотни физкультурников на пути эстафеты ведут массовую агитационно-разъяснительную работу.
 Нижегородцы готовятся к встрече эстафеты, готовы рапорты трудовых достижений.
 В. Гушин.

ВЫШЕ ТИРАЖ ГАЗЕТЫ!

К юбилею „Ленинская Смена“ должна быть у каждого комсомольца
 Усилить работу по вербовке новых подписчиков
 КОГДА ЖЕ НАКОНЕЦ! СОВСЕМ НИЧЕГО ШЕСТЬ НА 124

Уже два раза писалось в «Ленинской Смене» об отсутствии подготовки к юбилею в ячейке КСМ школьного городка «X-летия Октябрьской Революции» (Н.Новгород). Но ячейка КСМ попрежнему спит и совершенно не думает о проведении юбилея и развертывания подписки на газету.

Прочитав заметки в «Ленинской Смене» бюро ячейки школьного городка постановило провести в обязательном порядке подписку на «Ленинскую Смену». Это постановление было одобрено общим собранием ячейки но... на этом и успокоились. Даже сейчас, спустя три недели после вынесения этого постановления в школьном городке «Ленинскую Смену» выписывают и читают только... 2 комсомольца.

Ни один из членов бюро ячейки не выписывает и не читает «Ленинскую Смену», включая сюда и секретаря ячейки.

Раньше на школу выписывался 1 экз. «Ленинской Смены», но с 1-го июня даже и его не выписывают.

Учащиеся летней школы школьного городка «X-летия Октябрьской Революции», сейчас совершенно не читают комсомольских газет.

Выдвинутый уполномоченный — комсомолец Морев Г. — за месяц своей «работы» и не думал вербовать подписчиков на «Ленинскую Смену».

Такому разгильдяйству надо положить предел.

Свердловскому Райкому ВЛКСМ и коллективу ячеек КСМ школ Н.Новгород, надо на это обратить внимание.

И не слышали даже

Ячейка ВЛКСМ с Работок, Нижегородского округа к юбилею «Ленинской Смены» совершенно не готовится.

Никаких бесед о комсомольской газете на собраниях не проводится.

С подпиской на газету так же плохо, из 30 комсомольцев выписывают «Ленинскую Смену» около 5-ти человек. Все это известно Работкинскому Райкому КСМ, но он никаких мер не принимает.

Никакой подготовки к юбилею «Ленинской Смены» в ячейке ВЛКСМ Крайздравики не ведется. Учета выписки газет «Комсомольской Правды» и «Ленинской Смены» — нет, да и вряд ли кто выписывает «Ленинскую Смену».

«Ленинская Смена» — наша, молодежная комсомольская газета и к ее годовщине не должно быть ни одного комсомольца не выписывающего свою газету.

Р. Г.

Эти цифры говорят сами за себя. Ячейка же ВЛКСМ Вятского опытного техникума ровным счетом ничего не сделала для популяризации «Ленинской Смены». О юбилее ничего не знают и видимо не собираются проводить. На 124 комсомольца выписывается только 6 экз.

Комсомолец.

БЛИЖЕ К ГАЗЕТЕ

Коллектив комсомола гортравмвая после доклада о юбилее «Ленинской Смены» постановил вербовать 50 подписчиков на «Ленинскую Смену», организовать юнкоровский кружок, этим самым приблизить комсомольцев к газете. На все эти пункты собрание постановило вызвать на со-

ревнование — коллектив комсомола Швейпрома.

Виде пожелания, собрание высказалось за то, чтобы газета уделяла больше внимания вопросу интернационального воспитания молодежи и вопросу перестройки комсомольской работы.

С. Дубинский.

КЛАСС ПРОТИВ КЛАССА

Переживающий кризис капиталистический мир усиливает наступление на рабочий класс. Пролетарии отвечают сплочением своих рядов

За распространение коммунистической литературы — смертная казнь

МАССОВЫЕ ДЕМОНСТРАЦИИ ПРОТЕСТА В ПОЛЬШЕ И ГЕРМАНИИ

ВАРШАВА, 18. В связи со смертным приговором, вынесенным Львовским окружным судом трем комсомольцам за распространение коммунистической литературы, в Варшаве состоялась демонстрация протеста рабочей молодежи. Демонстранты выбили стекла в здании окрлада. Между полицией и демонстрантами в течение всего вечера происходили столкновения. Арестовано 30 человек.

БЕРЛИН, 18. Поздно ночью у здания польского консульства в Берлине состоялась демонстрация молодых рабочих, протестовавших против смертного приговора, вынесенного в Польше трем комсомольцам. Демонстранты камнями выбили стекла в здании консульства. Подобные же демонстрации имели место в Гамбурге

Начальник протокольного отдела мининдел граф Таттенбах выразил польскому посланнику от имени министерства сожаление и обещал что будет произведено тщательное расследование этого «происшествия».

От экономической борьбы к вооруженному восстанию

БЕРЛИН, 19. Парижский корреспондент «Форвертс» сообщает, что 15 июня в городе Адуре бастующие металлисты в количестве 1500 чел. под руководством коммунистов проникли на металлический завод и приступили к устройству баррикад. Полиция с большим трудом овладела заводом.

СТОКГОЛЬМ, 19. Вчера на двух площадях Стокгольма состоялась рабочие митинги протеста против фашистского террора в Финляндии.

На митингах выступили члены ЦК шведской компартии и финский адвокат—Сало.

АФИНЫ, 19. Вчера в Салониках на собрании коммунистов произошло столкновение между участниками собрания и жандармами. Тяжело ранен ножом жандармский офицер. Арестовано трое коммунистов.

Отв. редактор М. ПОПОВ. Издатель—из-во «Нижегородская Коммуна».

ИЗВЕЩЕНИЯ

ВСЕМ ШКОЛАМ ПОВЫШЕННОГО ТИПА И ШКОЛАМ ФЭУ

♦♦ Идя навстречу школам, Ниж. КрайОНО организует экскурсию-массовую учащихся в Москву.

Выезд специального поезда-экскурсии из Н.Новгорода 24 июня с. г. Экскурсия в Москву продлится 6 дней. Стоимость экскурсии 21 р. с человека. Экскурсантам предоставляется полное хозяйственное (питание, ночлег) и педагогическое обслуживание, а также местный транспорт, связанный с плановой работой. Школы должны не позднее 22-го июня дать в КрайОНО заявку о количестве учащихся желающих поехать на экскурсию.

Позднее 22-го июня заявки не принимаются.

22-го июня, с. г. в 12 час. дня в КрайОНО, комната № 19, созывается совещание старост групп экскурсантов, едущих 24 июня с массовой в Москву. Явка обязательна.

21 июня, в 6 часов веч., созывается городское собрание кустарной молодежи (клуб совторгслужащих).

ПОВЕСТКА ДНЯ:

1. Доклад о задачах кустарной молодежи в связи с решением ЦК ВЛКСМ.

РЕЗОЛЮЦИИ II КРАЕВОЙ ПАРТКОНФЕРЕНЦИИ ПО ДОКЛАДУ НИЖЕГОРОДСКОГО КРАЙКОМА ВКП(б)

(О К О Н Ч А Н И Е)

XIII

Краевая парторганизация под руководством ЦК и Крайкома добилась решающих успехов в борьбе с правыми и «левыми» проявлениями оппортунизма, обеспечив этим единство рядов организации, добившихся крупных успехов во всех областях социалистического строительства. Закрепление достигнутых успехов, быстрое продвижение вперед по пути соц. строительства немыслимо без дальнейшей неослабной борьбы, как против теории и практики правого уклона, как главной опасности в текущий период, так и против «левых» загибов, против примиренчества к уклону и против рецидивов контрреволюционного троцкизма. Вся работа парторганизаций в выполнении важнейших решений краевой партконференции и XVI съезда партии и проверка достигнутых результатов должна проводиться под знаком самого решительного развертывания большевистской самокритики и внутрипартийной демократии. Отмечая успехи в развертывании самокритики, особенно в рабочих парторганизациях, краевая партконференция считает, что именно на основе этих успехов и развернутой борьбы за генеральную линию партии, парторганизации удалось вскрыть целый ряд конкретных проявлений правого уклона и «левых» загибов в практической работе. Однако, развитие самокритики еще недостаточно, особенно в деревенских парторганизациях. Совершенно недостаточно также развертывание работы по учету результатов и действительности самокритики. Только на основе развертывания большевистской

самокритики и ликвидации вскрытых в результате самокритики промахов и упущений, возможна успешная борьба против уклонов от линии партии, мобилизация масс для дела социалистического строительства, выращивание и большевистское воспитание кадров. Решительный сдвиг в перестройке темпов и методов работы партии и всех органов пролетарской диктатуры и организаций рабочего класса возможен только на основе решительной борьбы против спячки, самотека, беспечности, декларативности в работе, хвостизма, забвения классовых задач, загнивания и прямого классового перерождения.

Решительная борьба с попытками зажать самокритику, использование всех методов массовой работы, в частности острейшего орудия партии печати и рабселькорского движения — является важнейшей задачей каждой парторганизации и коммунистов. Развертывание самокритики должно быть направлено на дальнейшее укрепление партии и ее руководства, на обеспечение максимальных темпов в деле соц. строительства, на лучшее руководство всеми массовыми организациями.

XIV

Конференция с удовлетворением отмечает выполнение решений ЦК и I краевой партконференции о доведении состава рабочих с производств в краевой партийной организации до 50 пр. и предлагает всем организациям добиться дальнейшего систематического роста рядов партии за счет лучших элементов рабочего класса и батраков, дальнейшего повы-

шения удельного веса рабочей пролойки в организации через приближение всей партийной работы к цеху, бригаде, группам рабочих и т. д.

Ряды деревенских партийных организаций в ближайшее время должны быть количественно расширены за счет форсирования приема батраков, колхозной бедноты и наиболее передовых середняков из колхозников, показавших свою действительную преданность и стойкость в классовых боях с кулаком за колхозы.

Задача дальнейшего повышения качества партийной работы, особенно в низовых звеньях, требует более быстрого выращивания кадров парторботников, в частности из вновь подрастающих низовых работников.

Конференция поручает Крайкому и всем парторганизациям добиваться решительного роста качества и идейного содержания всех видов партияпросвещения и более широкого вовлечения в учебу коммунистов, в целях повышения их идейного уровня и создания всех условий, обеспечивающих возможность систематической, теоретической и деловой переподготовки широких слоев партийного актива.

XV

Конференция предупреждает все парторганизации, что невнимание к работе среди женщин, в особенности на предприятиях со значительным числом женщин, должно рассматриваться, как оппортунистическое пренебрежение к работе по поднятию классового уровня работниц.