

ЛЕНИНСКАЯ СМЕНА

ЕЖЕДНЕВНАЯ ГАЗЕТА НИЖЕГОРОДСКОГО КРАЕВОГО КОМИТЕТА ВЛКСМ

Адрес редакции: Н.-Новгород, ул. Я. Свердлова, д. № 23-24. Телефон 4-07. телефон отдела подписки и объявлений 8-66.

Четверг 26 июня 1930 г. № 146 (301)



САМОПРОВЕРКУ ПОВТОРИТЬ

Проводившаяся на предприятиях проверка результатов социалистического соревнования не дала нужных результатов, начинаем проверять вторично

Обеспечить участие комсомольцев в само проверке
(Из постановления ЦК ВКП(б))

Отмечая некоторые успехи в проведении само проверки на ряде заводов (з-д им. Петровского, Златоустовский механический завод и др.), выразившиеся в закреплении ударных бригад и создании новых, в борьбе с лжеударничеством, в конкретизации и самообязательств и т. д., ЦК ВКП(б) в то же время считает, что в большинстве районов само проверка была совершенно недостаточно использована для мобилизации рабочих масс, профессиональных и хозяйственных органов на выполнение решений ЦК «Об итогах ленинского набора ударников» (доведение промфинплана до цеха и производственного задания до отдельного рабочего, организация учета и систематической информации рабочих о результатах соревнования, правильная организация работы ударных бригад и т. д.).

ЦК ВКП(б) особенно подчеркивает недопустимо слабое участие в проведении само проверки хозорганов.

Исходя из этого, ЦК предлагает:

1) ВЦСПС, ЦК союзов и ВСНХ усилить оперативное руководство ходом само проверки с тем, чтобы в тех предприятиях, где само проверка прошла формально, без участия масс рабочих и не создала перелома в выполнении промфинплана, произвести ее вторично.

Признать необходимым в связи с этим посылку для оказания практической помощи местным организациям не менее 50 человек руководящих работников, ВЦСПС, ЦК союзов и хоз. объединений.

2) Обязать хозорганы обеспечить проведение в жизнь предложений ВКП(б) и отдельных рабочих, а также само проверочных бригад. Наряду с этим, признать целесообразным организацию со стороны ВСНХ и редакции газеты «За индустриализацию» конкурса на лучшего директора и лучшего технического персонала по участию в социалистическом соревновании и организации работы ударных бригад.

3) Предложить союзным организациям, усиливая борьбу с лжеударничеством, решительно разоблачая рвачей и прогульщиков, разлагающих внутри ударные бригады, оказать необходимую помощь ударным бригадам в выполнении взятых ими на себя обязательств, ни в коем случае не допуская бесхозяйственности и оглульного зачисления бригад в лжеударные.

4) Необходимо, наряду с дальнейшим развертыванием ударничества, расширить практику заключения договоров на соревнование между предприятиями, в первую очередь имеющими производственную взаимозависимость (пряделные, ткацкие, металлургические и машиностроительные и др.), добиваясь наибольшей конкретизации договоров и систематической проверки их выполнения.

5) Отмечая явно неудовлетворительное участие печати, в частности «Правды», «За индустриализацию», «Труда» и др., в ходе само проверки, обязать центральную и местную печать развернуть широкую кампанию по освещению хода и результатов само проверки.

ПОВЫСИМ КАЧЕСТВО ПАРТРУКОВОДСТВА

Сохраняя прежнюю систему партрукводства добьемся улучшения его во всех звеньях

Партрукводство должно обеспечить поворот союза лицом к производству
ПЕРЕД XVI С'ЕЗДОМ

ЗА ДЕЙСТВЕННОЕ ПАРТИЙНОЕ РУКОВОДСТВО

Партия, рабочий класс и комсомол пришли к XVI съезду партии большевиков с громадными успехами на всех участках социалистического строительства. Эти достижения в опубликованных и одобренных Политбюро тезисах т. Яковлева и Куйбышева охарактеризованы так:

По линии сельского хозяйства, «истекающие со времени XV съезда партии 2½ года были периодом величайшего перелома в развитии сельского хозяйства СССР. Этот перелом характеризуется тем, что на 1-е мая 1930 года, в основных зерновых районах, производящих областей коллективизация охватила 40—50 процентов крестьянских хозяйств вместо 2—3 проц. хозяйств весной 1928 года, а посевная площадь колхозов по СССР с 1,5 млрд. гектар весной 1928 г. поднимается, как это предусматривалось решением ЦК ВКП(б) от 5 января, примерно, до 30—35 млрд. гектар весной 1930 года, не считая озимого клина».

По линии промышленности «уже в 1927—28 г. главное здание промышленности (контрольные цифры на 1927—28 г.) фактически было превышено, как в целом по промышленности, так и особенно по отраслям, производящим средства производства: по всей планируемой промышленности фактической прирост продукции в сравнении с предыдущим годом составил 26 проц., против 24,5 проц. по контрольным цифрам, а по тяжелой индустрии фактический прирост составил 28,7 проц., против 21,3 проц. по контрольным цифрам. Итоги 1928—29 г., первого года пятилетки—показали, что по валовой продукции планируемая промышленность превзошла предложение пятилетнего плана (24 проц. роста продукции вместо 21,4 проц. по пятилетке).

Этот успех первого года пятилетки позволил значительно увеличить задания по выпуску промышленной продукции на 1929—30 г. и установить рост продукции на 31,3 проц., против 21,5 проц. по пятилетнему плану.

Все эти достижения есть результат сплочения партии, рабочего класса и комсомола вокруг генеральной линии ЦК, борьбы на два фронта—против правой опасности, как главной в данный период, против «левых», остатков троцкизма и примаренчества. Борьба за монолитность партии; за ее единство обеспечивала и обеспечит разгром паникеров и преодоление всех трудностей, которые стоят на пути социалистического строительства.

Роль комсомола в борьбе за генеральную линию, ленинскую линию партии, в борьбе за успешное разрешение поставленных задач по выполнению пятилетнего плана развития народного хозяйства — огромна. Комсомол шел, идет и будет идти в первых

рядах социалистического соревнования, как на предприятиях, так и в колхозах, он беспощадно расправляется с оппортунистами в своих рядах, мобилизует активность рабочей, батрацко-бедняцкой, колхозной и середняцкой молодежи на участие в социалистическом строительстве.

Таковы основные пути работы комсомола за истекшие 2½ года. XVI съезд партии определит задачи партии, комсомола и рабочего класса в дальнейшей борьбе за построение социализма. Степень активности массы комсомольцев в разрешении задач, которые выдвинет XVI партсъезд, в известной мере, будет зависеть и от качества партийного руководства низовыми звеньями комсомольских организаций.

Однако, с партрукводством, несмотря на ряд строжайших директив ЦК партии, указаний крайкома, по ряду мест нашего края, дело обстоит плохо. Партийное руководство комсомольскими организациями хромает. Партприкрепленные в большинстве случаев не работают. Отчеты комсомольских бюро на заседаниях партийных организаций слушаются редко. Партия в комсомоле работает плохо, оно перегружено другими обязанностями.

Но корень зла не в этом. Если партприкрепленный не работает, то это полбеды. Бывает хуже, когда партприкрепленный превращается в няньку, в опекуна, смазывает творческую инициативу масс комсомольцев. Корень зла состоит в том, что некоторые местные парторганизации всей своей массой не помогают осуществлению тех задач, над которыми работает комсомол, комсомольская учеба проходит иногда вне поля зрения партийных ячеек, комсомольцы на предприятиях развивают высшие виды ударничества: группы рационализаторов, бригады плановиков, бригады в помощь директору и т. д. Все эти начинания иногда не подхватываются авторитетом партийных ячеек, а одни комсомольцы бывают не в силах разрешить их.

Перед партийным руководством над комсомолом, мы сейчас ставим задачу, чтобы это руководство было повседневным, чтобы оно пропитывало всю практическую работу комсомола борьбой за генеральную линию партии, на два фронта, чтобы партийное руководство способствовало повороту комсомольских организаций лицом к хозяйственным задачам, повысило классовую боеспособность организаций.

При борьбе за ленинскую линию партии, при улучшенном партийном руководстве, комсомол нашего края будет в первых рядах борцов за осуществление решений, которые примет XVI партсъезд.

Тов. Гурьев работает

При коллективе КСМ завода «Красная Этна» имеются два партприкрепленных: т.т. Пермяков и Гурьев. Фактически же работает один т. Гурьев, который пользуется авторитетом среди комсомольцев.

Тов. Гурьев непосредственно участвует в жизни и работе комсомольской организации. По своей инициативе, он поставил перед комсомольцами вопрос о подготовке к XVI партсъезду. Тов. Гурьев помогает разрешать и другие трудные вопросы и борется за генеральную линию внутри комсомола.

Никакого внимания

В коллектив ВЛКСМ зятана Доскино ячейка ВКП(б) не дает партприкрепленного. На запрос комсомольцев о выделении докладчиков по боевым вопросам, временный отсекретарь партячейки Щеланин выделяет политически неграмотных партийцев.

Никакого руководства

Пленум Татаркасинского райкома (ЧАССР) отметил плохое партийное руководство работой комсомольской организации.

С момента последней районной конференции КСМ проводилось семь пленумов райкома, но, к сожалению, ни на одном заседании пленума не было представителя из партийного комитета, ни разу не заслушивался отчет РК ВЛКСМ на заседании бюро партийного комитета.

Работа комсомолоорганизации никогда не проверялась.

В результате плохого партийного руководства, в комсомоле много недостатков. Были случаи, что срывались пленумы райкома. Политучеба до сих пор не подытожена. На 38 ячеек в районе выписывается ничтожное количество комсомольских газет.



Партия работает плохо

Партприкрепленные при цеховых ячейках фабрики Швейпрома никакой помощи комсомолу не оказывают. Партприкрепленный к ячейке № 5 совсем не посещает собрания комсомольской ячейки. А ячейка № 9 не видела своего прикрепленного.

Тов. Портной, выделенный бюро партячейки в качестве партприкрепленного, не знал о своем прикреплении.

Члены бюро комсомольских цехячеек говорят:

— Если приструнишь, то прикрепленные начинают работать. А так — ничего не выходит.

Партия больше используется на руководящей комсомольской работе. Но есть и такие комсомольцы-партийцы, которые совершенно оторвались от комсомола. Тов. Арефьев (ячейка № 5), кандидат партии, никакой работы в комсомольской ячейке не ведет. Тов. Гольцберг (ячейка № 4), получив партбилет, пришла в комсомольский коллектив, бросила комсомольский билет и отказалась от комсомольской работы.

Партийные ячейки от комсомольских ячеек оторваны. В течение 6 месяцев только один раз на бюро коллектива ВКП(б) был доклад секретаря комсомола.

На 11 ячеек — 3 партийца

Комсомольцы судостроительного отдела з-да «Красное Сормово» на весь коллектив имеют трех партийцев, а цехячеек — одиннадцать.

И только 10 мая партийная организация обратила внимание на комсомольские ячейки, прикрепилась к каждой цеховой ячейке партийца. И все же работа партприкрепленных сводится к формальному посещению собраний.

Партийные ячейки не интересуются работой комсомола — бюро цеховых ячеек ВКП(б) ни разу не заслушивало секретарей комсомольских ячеек о их работе.

СЕГОДНЯ В МОСКВЕ ОТКРЫВАЕТСЯ XVI С'ЕЗД ВСЕСОЮЗНОЙ КОМУНИСТИЧЕСКОЙ ПАРТИИ(б)

(ИНФОРМАЦИОННОЕ СООБЩЕНИЕ)

25-го июня состоялся пленум ЦК ВКП(б).

Пленум одобрил в основном предложенные Политбюро тезисы и XVI съезду партии и утвердил докладчиков по вопросам порядка дня: 1) политический отчет ЦК—т. Сталин, 2) организационный отчет ЦК—т. Каганович, 3) отчет делегации ВКП(б) в ИККИ—т. Молотов, 4) выполнение 5-летнего плана промышленности—т. Куйбышев, 5) колхозное движение и подьем сельского хозяйства—т. Яковлев, 6) задачи профсоюзов в реконструктивный период—т. Шверник.

Съезд будет открыт 26-го июня

НЕ ДЕКРЕТИРОВАТЬ ДВИЖЕНИЕ МАСС, НЕ ОТРЫВАТЬСЯ ОТ МАСС, А ДВИГАТЬСЯ ВМЕСТЕ С МАССАМИ И ДВИГАТЬ ИХ ВПЕРЕД, ПОДВОДЯ ИХ К НАШИМ ЛОЗУНГАМ И ОБЛЕГЧАЯ ИМ УБЕЖДАТЬСЯ НА СВОЕМ СОБСТВЕННОМ ОПЫТЕ В ПРАВИЛЬНОСТИ НАШИХ ЛОЗУНГОВ»

И. СТАЛИН

ЦЕХ, УЧАСТОК, ГРУППА—ОСНОВНОЕ ЗВЕНО РАБОТЫ

Ударим по кабинетчине в перестройке комсомольской работы

СЛУШАЙТЕ, ЧТО СКАЗАЛО КРАЕВОЕ СОВЕЩАНИЕ ПО ПЕРЕСТРОЙКЕ

ГВОЗЬ ВОПРОСА В СОДЕРЖАНИИ, В СУЩЕСТВЕ РАБОТЫ

Чего мы ждем от перестройки

ИЗ РЕЧИ СЕКРЕТАРЯ КРАЙКОМА ВЛКСМ ТОВАРИЩА СТРЕЛКОВА

Комсомол крупных предприятий края, особенно металлической промышленности является костяком нашей краевой организации. Созыв краевого совещания представителей комсомольских организаций крупных производственных предприятий—первый шаг крайкома к более конкретному руководству и к большей связи с этими крупнейшими пролетарскими организациями ВЛКСМ.

В дальнейшем крайком комсомола в большем объеме будет заниматься работой КСМ на крупных предприятиях, укрепляя их руководство.

Ряд организаций по собственной инициативе, по своему почину начали перестройку своей работы и руководства и пришли сюда уже с положительным опытом.

Однако, необходимо сейчас же предупредить об опасностях, которые имеются в связи с реорганизацией и перестройкой работы и руководства комсомольских организаций. Ни в коем случае нельзя переносить тяжесть на одни формы. Гвоздь вопроса перестройки не в форме, а в существе, в содержании работы.

Иногда бывает, что по форме организация, как будто бы перестроилась, а по существу получается безобразие, так как промпинплан выполняется недостаточно, имеются хозяйственные провалы.

Для нас перестройка не самоцель. Грош цена перестройке, в которой сменены только вывески, а нутро остается старым. Перестройка, как самоцель нам не нужна и вредна. Нам нужна такая перестройка, такие формы и методы работы, которые обеспечивают быстрый поворот комсомола лицом к социалистическому строительству, которые поднимают массы на упорную борьбу за промпинплан, за качество продукции, за снижение себестоимости, за доведение промпинпла до станка, до бригады. Нам нужна такая перестройка, которая повышает классовую боеспособность комсомола в борьбе за генеральную линию партии.

Нам нужна только та перестройка, которая способствует укреплению политического и организационного влияния комсомола в массах рабочей молодежи.

В этом заключается основной смысл реорганизации и перестройки работы комсомола на крупных предприятиях.

При практическом осуществлении перестройки, необходимо иметь в виду, что главным звеном является цех. Это опорный, решающий пункт всей перестройки.

Надо точно уяснить, что решающую роль в организации играет группа и групповая ячейка, здесь решаются задачи, стоящие перед союзом.

Совершенно неправильны мнения отдельных товарищей, указывающих, что группорг существовать не должен. Надо максимально повысить роль

ОБ ОПЫТЕ ПЕРЕСТРОЙКИ МОСКВИЧЕЙ И ЛЕНИНГРАДЦЕВ *

(ИЗ ВYSTУПЛЕНИЯ Т. РОЖДЕСТВЕНСКОГО, ЧЛЕНА ДЕЛЕГАЦИИ КРАЙКОМА КСМ, ЕЗДИВШЕГО В МОСКВУ И ЛЕНИНГРАД ДЛЯ ИЗУЧЕНИЯ ОПЫТА РАБОТЫ ПО-НОВОМУ)

В Москве мы встретили различные системы работы. В каждом заводе есть своя система. На электrozаводе, например, формы работы менялись три раза. Сейчас им удалось добиться обеспечения конкретной работы каждому комсомольцу.

При перестройке необходимо меньше создавать секторов в комитете. Эти сектора в ячейке расчлняются на 3—4 конкретных участка. Примерно, производственный сектор разбивается на: 1) борьбу с браком, 2) проверка выполнения рабочих предложений, 3) шефство над заказами и др.

Вся ячейка цеха делится на группы по производственному принципу (слесари, токари и т. п.). В цехе создаются временные группы по отдельным вопросам. Они выполняют ту работу, которую ведут наши постоянные комиссии.

Лучше ударники под руководством технического персонала планируют работу. Они знают положение на заводе и в цехе не хуже, чем мастера.

На заводе введена обязательная техническая учеба и технический минимум, требующий от каждого рабочего определенного объема знаний.

В ЛЕНИНГРАДЕ сектора наиболее постоянные. Для наибольшей устойчивости и плановости имеется план разбивки дней для общественной работы по всем областям работы.

При крупных организациях, там, на предприятиях имеются комсомольские кабинеты изучения опыта работы комсомола. Весь лучший опыт в работе других организаций применяется на заводе. Кабинета работают хорошо.

Мы встретили и недостатки, когда созданные сектора без подготовки актива не работают (ф-ка «Треугольник»).

* Подробно опыт перестройки работы москвичей и ленинградцев мы расскажем в ближайших номерах газеты специальными статьями членов делегации.

группы и групповой ячейки. ЦК вполне правильно указывает, что:

«Низовым союзным звеном на предприятиях, где организуются комитеты ВЛКСМ и уставные ячейки, остается комсомольская группа».

В условиях сменной работы на целом ряде предприятий, непрерывной производственной недели и необходимости перенесения центра тяжести комсомольской работы в цеха, шахты и отделы, система группорг приобретает громадное значение для постановки всей союзной работы на предприятиях и охвата рабочей молодежи комсомольским влиянием. Группорг должен быть действительным организатором работы по вербовке рабочей молодежи, в союз на основе ее активизации в борьбе на выполнение контрольных цифр своего производственного участка.

Группорг выбирается на собраниях своей группы комсомольцев с привлечением беспартийной молодежи и объединяет молодежь по производственному принципу, исходя из особенностей предприятия.

Группорг периодически собирает комсомольцев и молодежь своей группы для обсуждения общеполитических, партийных, комсомольских и хозяйственных вопросов».

Теперь, относительно заводских комитетов, которых мы создаем по краю до 10. Многим кажется, что создать комитет очень просто: выбрать на конференции, не бюро коллектива, а комитет. Это очень упрощенное понятие. В связи с организацией комитетов нужно подумать, чтобы содержание работы в комитете было иным. Заводской комсомольский комитет приобретает большие права—он является высшим комсомольским органом на предприятии, разрешает на месте, самостоятельно, все важнейшие вопросы.

Необходимо устранить существующую опеку над ячейкой, дать ей большую самостоятельность, оказывая максимум поддержки и помощи путем конкретного руководства.

При создании секторов, при комитете, нужно учитывать, чтобы не было чрезвычайной загроможденности секторами. Будет вполне применимо создание не более восьми секторов с учетом всех местных условий и особенностей производства.

Нам нужна система, которая бы была ясна каждому комсомольцу. Нужно освободиться от излишнего количества непонятных терминов и названий. Система должна быть гибкой и простой. Эта система должна еще шире развернуть инициативное движение и обеспечить максимально высокие темпы работы.

— Вопрос реорганизации и перестройки нашей работы вызван тем, что «налицо имеется отставание темпов социалистического строительства и отставание союзного руководства от новых задач, вставших перед комсомолом в реконструктивный период» (из решений декабрьского пленума ЦК).

Перестройку нельзя понимать только технически и по-делачески. А делаческий подход к перестройке у нас уже проявляется на практике, когда некоторые руководители заботятся только о том, чтобы создать сектора.

Перестройка преследует: рост новых кадров союзного актива, «уничтожение разрыва в темпах работы комсомола с темпами социалистического строительства».

В основу перестройки нужно положить улучшение работы нашего низового звена: ячеек, групп. Необходимо руководящий актив спустить на работу в цех, для осуществления задач, стоящих перед комсомолом.

Перестройка даст большую самостоятельность низовой ячейке. Цеховая ячейка должна получить все уставные права. Это будет воспитывать в комсомольцах чувство ответственности за возложенные на них задачи и ликвидирует «комсомольскую безработицу».

В результате перестройки мы должны иметь конкретные участки в работе ячейки, которые должны способствовать наибольшему размаху социализации, ударничества, инициативы нашей молодежи. Этому значению конкретизации работы в ячейках некоторые руководители не учитывают, так, например, на заводе имени Воровьева и на телефонном заводе

создаются участки, охватывающие по несколько вопросов.

Перестройка работы должна пройти при активном участии всех комсомольцев и масс рабочей молодежи. Кабинетный подход к перестройке недопустим. Точно также недопустимо механическое перенесение опыта перестройки из другой организации, без учета своих, местных условий и особенностей производства.

Перестраиваясь, повышая роль низового звена — ячейки, приближая ее к производственной работе, мы должны отказаться от универсальных, всеобъемлющих АПО, экономкомиссий и отделов, заменив их работой секторов, участков и групп по конкретным вопросам, построив всю эту работу на основе добровольчества.

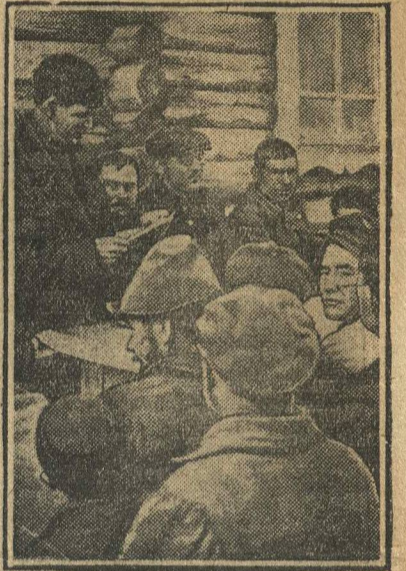
Как раз, создавая заводские комитеты КСМ, мы и преследуем цель повышения роли низовой ячейки и максимального поворота ее лицом к производству.

Спорный вопрос: где создавать сектора, где участки, должен быть решен путем перенесения тяжести работы на низовую ячейку. Созданные при комитете сектора в ячейке должны расчлняться на конкретные участки. Сектора комитетов, объединяя все однородные участки имеющихся на предприятии ячеек, будут способствовать широкому обмену опыта в их работе.

Большое внимание необходимо уделять подбору руководителей участков. Только тогда, когда добровольно пришел комсомолец со всей силой возьмется за работу на своем участке, организую вокруг себя массу молодежи, он даст наибольшие результаты. Участком работы должно

руководить непосредственно бюро ячейки.

В итоге перестройки мы должны иметь перевыполнение промпинплана, увеличение кадра комсомольского актива, поднятие классовой боеспособности всей организации, уничтожение разрыва темпов нашей работы с темпами социалистического строительства, укрепление пролетарского ядра в комсомоле, рост союза за счет новых тысяч рабочей молодежи.



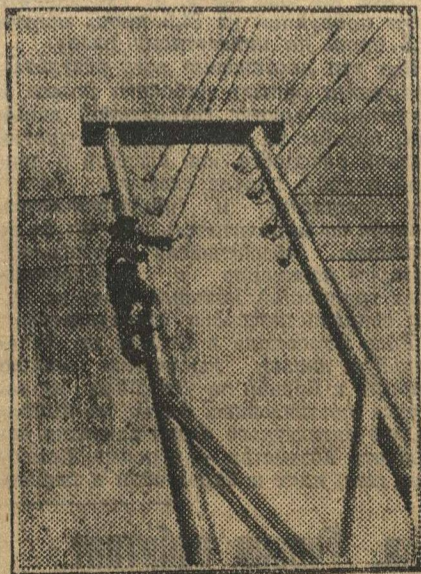
Успешное окончание сева в колхозах вызвало сильную тягу крестьян-единоличников в колхозы. НА СНИМКЕ: собрание колхоза «Ленинский Путь», заявление вступающего в ряды бригад Бугурусланского округа, зачитывает заявление вступающих в колхоз крестьян.

СЛОВО ИМЕЮТ ДЕЛЕГАТЫ С МЕСТ

ГУСАРОВ (Выкса)

— Поворот лицом к производству затрудняет бездушное отношение хозяйственников и технических работников. Они не идут нам навстречу. Трубопроводной ячейке администрация отказала в докладчике о работе цеха...

Перестройку КСМ работы необходимо увязать с отчетно-перевыборной кампанией.



На снимке: электростанция в Канаше (ЧАССР). С этого столба распределяется привода по 13 деревням.

ФЛАКСМАН

(ф-ка «Кр. Октябрь»)

— Мы на своей фабрике еще недостаточно перестроились, но начало уже есть. Комсомольская организация разбита на групповые ячейки, при ткацкой и прядильной фабрике создаются самостоятельные коллективы. Наш коллектив объявил смотр участия молодежи в производственной жизни. Каждой группе рабочих и комсомольцев дано конкретное задание по рационализации работы на своем производственном участке. В результате ребята стали чуточку относиться к каждому непорядку на производстве.

Вместе с партийной и профсоюзной организацией мы объявили борьбу за полную выработку продукции в каждый рабочий день. Результаты уже

имеются, если 5—6 июня фабрика выработала 19 тысяч метров, то 20 июня ее дневная выработка поднялась до 24 тысяч метров ткани.

Ни в коем случае, при создании комитетов, нельзя весь актив брать на работу в комитете, его нужно оставить именно в групповой ячейке.

ТИМОФЕЕВ (Канавино, жел.-дор. коллектив)

— Перестройку мы начали с серьезного обсуждения этого вопроса на активе и в ячейках. При старой системе работы у нас были чрезвычайно крупные ячейки до 120 чел., сейчас мы их разукрупняем. Раньше создававшиеся инициативные группы не видели руководства и разваливались. Сейчас заметны сдвиги в работе, растет новый актив на производстве.

КОРБМАН (телефонный з-д имени Ленина)

— Наш коллектив, насчитывающий до 600 комсомольцев, имеет чрезвычайно слабый актив, в 20—30 человек. Работа комсомола на производстве слаба. Только за последнее время мы создали бригады в помощь директору и мастерам цехов, только за последнее время мы начинаем налаживать связь с профсоюзами.

ГУЛЯЕВ (Ижевск)

— Раньше нашей организацией руководил один райком. 2300 комсомольцев были объединены в 32 ячейки. Те-

перь руководство разделено между 4 комитетами и 2 коллективами. Каждый комитет объединяет ряд зависящих друг от друга цехов, по условиям производственных процессов. Руководство комитета разделено на 4 сектора.

В связи с перестройкой работы мы втянули в руководство 250 новых активистов, которых подготовили через семинары по конкретным участкам работы.

КАТАЕВ (Вятка)

— Мы создали сменные ячейки, в коллективах «на создавали» 12 секторов, а в ячейках 8, потом пришлось перестраиваться. Сейчас в коллективе создано по 6 секторов, а в ячейках по 3—4. У нас 17 комсомольцев работают бригадами в ударных бригадах. Их бригады являются примерными на производстве. При коллективах из комсомольцев созданы бригады плановиков.

ГУРЬЕВ (Муром)

— Перестройку мы начали давно. Секторы при коллективе не создавали, организовали при коллективе 13 участков, но работа этих участков поворота лицом к производству не обеспечена.

Я не согласен с товарищами, которые говорят, что временную группу после выполнения задания нужно распускать. Это будет неверно, группу необходимо закрепить, переключив ее на другое дело.

30 В Голубом зале Канавинского Дворца Культуры в 7 часов вечера состоится

торжественное заседание актива комсомола Большого Кинешемского-Новгорода,

посвященное годовщине «Ленинской Смены»

Члены Крайкома ВКП (б), ВЛКСМ, КрайКК, Крайсолкома, Крайсвопрофа, проходят по специальному пригласительному билетам, разосланным редакцией.

Билеты для актива комсомола в райкомах.

После торжественной части художественное отделение.

Редакция крайкома ВЛКСМ.

ТЕМПЫ ПОДГОТОВКИ КАДРОВ—В УРОВЕНЬ С ТЕМПАМИ СОЦИАЛИСТИЧЕСКОГО СТРОИТЕЛЬСТВА

К XVI съезду партии социалистическая промышленность приходит с огромными достижениями. ВСЕ РЕЗЧЕ ВЫЯВЛЯЕТСЯ РАЗРЫВ МЕЖДУ ТЕМПАМИ ВЫКОВКИ НОВЫХ КАДРОВ С ТЕМПАМИ РАСТУЩЕЙ СОЦИАЛИСТИЧЕСКОЙ ПРОМЫШЛЕННОСТИ

РЕШЕНИЯ ПАРТИИ О ПОДГОТОВКЕ КАДРОВ ДОЛЖНЫ БЫТЬ ВЫПОЛНЕНЫ

«Ленинская Смена» недавно писала о прорыве в области подготовки кадров по краю: потребность в рабочей силе огромная, подготовка же идет черепашьими темпами.

СЛОВО ЦИФРАМ

Последние данные крайотдела труда говорят, что положение еще серьезнее, чем предполагалось. Ориентировочные данные говорили о 60 тысячах квалифицированных рабочих. Уточненные цифры таковы: с новым строительством потребуется 117.618 ч. В это количество не входит текучесть рабочей силы. Ее определяют в размере около 20% к общему количеству.

Потребность в рабочей силе подсчитывалась неверно, преуменьшено, не учитывалась в должной степени роль промышленности. Цифры, которые мы привели—ближе к истине—но и они могут оказаться преуменьшенными.

Выясняется, что нужно рабочих в два раза больше, чем предполагалось ранее. Промышленность требует и будет требовать рабочих: 20 тыс. в 1929—30 г.; 31 т.—в 30—31 г.; 26 тыс.—в 31—32 г.; 40 тыс.—в 32—33 году. Это—громная армия.

Но здесь не учтено сельское хозяйство. Рост социалистического сектора деревни, строительство колхозов требует громадное количество ремонтных рабочих, слесарей, трактористов, шоферов. Потребуется, приблизительно, 36—37 тыс. квалифицированных рабочих.

Водный транспорт развивается; он требует новых рабочих. Ориентировочно можно наметить цифры в 16 тысяч. Пока не учтены потребности авто-грузового транспорта. Ясно пока лишь одно: десяткам тысяч автомобилей нужно будет десятки тысяч водителей, механиков и т. д.

Нехватка квалифицированных рабочих уже сейчас тормозит в ряде случаев развертывание промышленности, борьбу за качество; она ведет к срыву производственных программ. Кадры становятся одним из главных узких мест.

ПРЕОДОЛЕТЬ ОСТАВАНИЕ!

На борьбу с этим узким местом должны быть подняты массы. Не равняться по узким местам, как предлагали правые, а преодолеть их—вот задача.

«Правые элементы в партии и примиренцы не понимают всей остроты проблемы подготовки новых кадров в нынешний период. Они фактически смазывают задачу форсированной подготовки новых кадров пролетарских специалистов. Это целиком совпадает с их основным курсом на свертывание темпов индустриализации и коллективизации сельского хозяйства».

Это указание ноябрьского пленума ЦК ВКП(б) о подготовке специалистов относится и к подготовке промышленных рабочих. Линия партии в вопросе подготовки рабочих кадров ясна: за форсирование темпов подготовки, за соответствие темпов выковки новых кадров—темпом социалистического строительства.

ФЗУ И ШУМП—ОСНОВНЫЕ ФОРМЫ ПОДГОТОВКИ

Предполагалось, что школы ФЗУ и ШУМП смогут дать к концу пятилетки 30.500 чел. Исходя из новых данных, эту цифру надо признать недостаточной: она составит всего около четверти потребного количества.

Надо заботиться не только о количестве, а и о качестве новых рабочих. Социалистической промышленности нужны такие рабочие, которые являлись бы не только физическими исполнителями производственных операций, но и активными, сознательными участниками организации производства, рационализаторами, революционерами производства.

Основным принципом подготовки рабочей силы должна явиться «органическая увязка производственного труда с теоретическим обучением как общим, так и политическим, обязательная для всех рабочих социалистической промышленности» (из предложений ЦК ВЛКСМ о подготовке рабочих кадров). Эти принципы—не фантазия, а необходимое условие для развития социалистической промышленности.

Комсомол добивается, чтобы не менее 60% от потребности рабочей силы давали школы ФЗУ и массовых профессий. Эти наши требования должны пропитать всю практическую деятельность по подготовке кадров.

ВОПЛОТЯТСЯ ЛИ ПРИНЦИПЫ В ЖИЗНЬ?

«Работа по обеспечению пятилетки кадрами поставлена совершенно неудовлетворительно и проходит без сколько-нибудь обоснованных планов, без учета реальных потребностей и возможностей их удовлетворения»,—констатировал ноябрьский пленум ЦК партии.

У нас, в Нижегородском крае, мы сталкиваемся именно с таким положением.

Осенний набор в ФЗУ должен охватить 15 тысяч человек. Сейчас ставится вопрос об увеличении этого числа до 20 тысяч. Это—не много, а мало, ибо потребности огромны. Но сообщения с мест говорят об огромных трудностях, с которыми сталкиваются подготовка к набору. Хозяйственники недооценивают значения форсированной подготовки кадров. Они хотят оставить ФЗУ такой же, какой она была 3—4 года назад. Это и есть то проявление в практике правых тенденций, о которых говорил ноябрьский пленум ЦК ВКП(б).

Финансирование подготовки кадров, обеспечение школ помещениями, преподавателями—со всем этим дело обстоит плохо. Не только двадцать тысяч, а и пятнадцать тысяч взять в школы невозможно, если к делу выковки новых рабочих не будет привлечено всеобщее внимание.

ЧТО НАДО ДЕЛАТЬ

Есть целый ряд фактов, когда проектируется новое строительство, но план подготовки кадров для него при этом не выработывается. Надо, чтобы вместе с каждой новой фабрикой, заводом строилась и школа ФЗУ для него.

Вообще с планированием подготовки кадров дело обстоит плохо. Планы, которые имеются, действительным потребностям не соответствуют. Ряд организаций вообще не имеют планов. Комсомольские организации должны повсеместно проверить планы и их выполнение. Почти наверняка громадное большинство планов придется пересмотреть и изменить.

Надо проверить подготовку всех организаций к осеннему набору. Довести количество принятых до 20.000, необходимо во что бы то ни стало. Тех работников, которые директивы партии о подготовке кадров не выполняют, следует привлекать к ответственности.

Особо остро стоит вопрос с помещениями. Их, не хватая, хозяйственники, профорганы, советские органы мало делают, чтобы обеспечить нормальную работу ФЗУ и ШУМП. Во многих местах должны строиться новые здания для ФЗУ. Это строительство должно быть включено в план первоочередного строительства.

Многие хозяйственники до сих пор не знают, откуда они будут пополнять школы ФЗУ: молодежи нужного возраста с нужной подготовкой мало. Недопустимы расчеты на самотек. Надо немедленно связаться с детдомами, пионерорганизациями и т. д. «Человеческий материал» есть, надо уметь его найти!

ПРОТИВ ОПОРТУНИСТИЧЕСКОГО ДЕЛЯЧЕСТВА

Подготовка кадров—дело большой трудности. Многие хозяйственники вместо борьбы с трудностями идут по линии наименьшего сопротивления. Вместо борьбы за кадры громадных, квалифицированных, сознательных пролетариев—они удовлетворяются цитовскими недоучками.

ЦИТовская подготовка—это самый простой и самый плохой выход. Выход из трудностей, предлагающийся Гастевым, это, конечно, не выход. Но многие хозяйственники все же прибегают к ЦИТовским рецептам—это скорее и дешевле. Они не учитывают, что в итоге от гастевских рабочих недоучек социалистическая промышленность страдает.

Увеличение потребности в рабочей силе—это увеличение трудностей. Есть опасность, что это усилит в среде хозяйственников гастевские, деляческие настроения. С этими настроениями надо решительно бороться. Мы за то, чтобы решающую роль в подготовке кадров сыграли ФЗУ и ШУМП. Известную второстепенную, подсобную роль в переподготовке и подготовке рабочих методы ЦИТа сыграть все же могут, пока основные формы выковки кадров не заполнят всей потребности. Но ведь ЦИТовские теоретики отрицают роль ФЗУ. По таким настроениям надо бить.

Подготовка кадров должна стоять в центре внимания всех организаций. «Размах подготовки кадров, начиная от инженера и кончая квалифицированным рабочим, должен соответствовать общему размаху социалистического строительства»,—так определил наши задачи ноябрьский пленум ЦК ВКП(б).

Такова установка партии. За нее бьются и комсомол. Партийными указаниями определяется наша борьба за кадры.

Б. Рюриков.

ОТ РЕДАКЦИИ. На страницах «Ленинской Смены» в ближайшее время будет широко освещена практическая работа по подготовке кадров. Редакция просит юнкоры и всех читателей писать о том, что делают партийные, хозяйственные, плановые, профсоюзные органы и все союзные организации.

ЮНКОРЫ, КОМСОМОЛЬСКИЙ АКТИВ, ПИШИТЕ КАК У ВАС ДЕЛО С ПОДГОТОВКОЙ КАДРОВ

Узловые вопросы по освещению подготовки промышленных кадров

1. ПЯТИЛЕТКА КАДРОВ

1. Есть ли пятилетка кадров. Соответствует ли она реальному положению вещей. Не преуменьшена ли она. Обеспечивает ли она рабочими предприятиями.

2. Что показало выполнение планов в первые 1½ года пятилетки.

3. Как следят за выполнением пятилетки кадров партийные, комсомольские, профсоюзные организации. Проверено ли соответствие планов действительным потребностям.

2. ФЗУ И ШУМП

1. Пропитана ли практическая работа сознанием того, что ФЗУ и ШУМП являются основными формами подготовки рабочей силы. Нет ли недооценки этих форм подготовки.

2. Нет ли переоценки временных, подсобных форм подготовки рабочих (ЦИТ). Место ЦИТ в подготовке и переподготовке рабочих.



Комсомолец-ударник Сурков А. (первый посудный цех завода «Кр. Цинквалышки») работает на прицепке лбов к корытам, норма выработки 16 штук, Сурков дает выработку 26.

3. В достаточной ли степени форсируется расширение школ ФЗУ. Подготовлены ли люди, как работают школы, дозача. Знают ли руководители предприятий, где они возьмут людей. Есть ли у них связь с детдомами, пионерорганизациями.

4. Что делается для обеспечения ФЗУ и ШУМП помещениями. Включены ли в профинпланы 1930—31 года, как первоочередное строительство, строительство школ ФЗУ.

3. ОСЕННИЙ НАБОР

1. Осознали ли хозяйственники, профсоюзные, комсомольские организации значение осеннего набора.

2. Практическая работа организаций по подготовке.

3. Подготовлены ли помещения для заятий. Будут ли они к осени.

4. Обеспечено ли увеличивающееся количество учеников преподавателями, учебными пособиями, производственной практикой.

4. НОВОЕ СТРОИТЕЛЬСТВО И КАДРЫ ДЛЯ НЕГО

1. Выработываются ли при проектировке новых фабрик и заводов планы подготовки кадров для них.

2. Включена ли постройка школы ФЗУ в план строительства каждого нового завода.

5. СЕЛЬСКО-ХОЗЯЙСТВЕННЫЕ КАДРЫ

1. Учтены ли при планировании подготовки кадров для деревни сдвиги, происходящие в связи с коллективизацией.

2. Будут ли кадры трактористов, ремонтных рабочих и т. д. подготовлены в срок.

6. ПЕРЕПОДГОТОВКА И ПОВЫШЕНИЕ КВАЛИФИКАЦИИ

1. Что делается для повышения квалификации уже работающих в производстве. Продвижение с работы низкой квалификации на работу высшей квалификации.

КАДРЫ, КОТОРЫЕ РАЗБЕГАЮТСЯ

Летуны в Сормовской школе ФЗУ

Крепче ударить по дезертирам с производства

В январский набор индустриализации в Сормовскую школу ФЗУ принято 235 человек.

Качество принятых было не совсем удовлетворительно, об этом красноречиво говорили данные медицинского освидетельствования.

Сейчас создается тревожная обстановка. Наблюдается текучесть учеников, из 235 принятых в набор индустриализации осталось 229, из 22 учеников, принятых в чугуно-литейный, ушло 3 человека.

Кстати о чугуно-литейном. Для этого отдела из школы не выходит квалифицированных работников в достаточном количестве.

В 1926 году в школу взяли 20 учеников на литейное отделение. Сейчас работают только трое, около 85 проц. ушло. Некоторых перевели по болезни в другой цех, иные ушли в ВУЗ, трети ушли просто искать лучшего (Анохин и Некоркин, пытавшиеся поступить в учебные заведения, но сорвавшись, махнули рукой и предпочли гонять собак по улице). Они ушли из завода, ушли из школы не задумываясь, что на них потрачена огромная сумма денег.

Средняя стоимость каждого ученика в месяц—55 рублей. Простой арифметический расчет доказывает сколько затрачивается средств на каждого ученика в течение всех лет учебы.

Своим уходом ученики наносят огромный вред школе. Среди уходящих есть комсомольцы, но они растворяются в общей массе и не оказывают влияния на других ребят с тем, чтобы предупредить их уход. Иногда даже, наоборот, комсомольцы оказываются в первых рядах... бегущих.

ЛАЗЕЙКИ В ВУЗ

Шубарев поступил в ФЗУ в набор индустриализации. Он сын служащего (его отец работал в стражкассе, агентом). Проработав всего только 6 месяцев, Шубарев заявляет заведующему школой о расчете.

Никакие беседы с Шубаревым не помогли. Шубарев решительно требовал расчета.

— Ну, что же формально мы задерживать не можем, — говорит завшколой. Приходится, скрепя сердце подписывать заявления о расчете.

Так ушел Шацков, ученик слесаря, проработав в школе год. На бирже с ученическим разрядом его на учет не ставят. Он околачивает пороги коммунального завода с просьбой дать ему разряд рабочей сетки. Но ему категорически отказывают.

...Заявили о расчете пять девушек. Рычагова, Оборотова и другие, собираются идти в ВУЗ.

ЧТО ДЕЛАТЬ?

Текучесть учеников выдвигает перед общественными организациями школы серьезную трудную задачу. Задачу борьбы за укрепление кадров, против текучести рабочей силы. Конечно, огромная доля этой задачи ложится на администрацию.

Меры предупреждения текучести, которые сейчас проводит администрация (беседы с уходящими) ни в коей мере не могут оказать сильного влияния на дезертиров хозяйственного фронта, иногда несознательно поступающих. Многие должны проделать в комсомольская ячейка. А что она делает сейчас?

До сих пор комсомольская ячейка серьезно вопросам текучести рабочей силы не занималась. Среди уходящих были и комсомольцы, но ячейка не выявляла и не опрашивала их о причинах ухода.

Этим вопросом необходимо заняться, как можно серьезнее. Надо выявить истинные причины ухода. Над комсомольцами-летунами, уходящими в другой цех или на другой завод из-за личной выгоды, устраивать показательные общественные суды.

ДРАТЬСЯ ЗА КАДРЫ

Заведующий школой ФЗУ Салов, сам бывший фабзаяц, сам прошедший путь ученичества, не может равнодушно смотреть на заявления о расчете.

Еще сдерживая негодование он подписывает заявления, а когда проситель уходит, он начинает ругаться:

— Сволочи.

— Бить надо.

— Деньги зря пропадают.

Заведующий буквально дрожит над каждым учеником, но «формально мы задерживать не имеем права». Это заставляет его отказываться от каких-нибудь строгих мер.

Возмущение его понятно и должно быть всеми одобрено.

«Предоставим слово статистическим сведениям цифр».

За пять месяцев взяло расчет из школы 7 человек и рассчитано (за неуспеваемость и т. д.) всего 22 человека.

Положение, которое никак нельзя назвать нормальным.

Задача сейчас предотвратить дальнейшую текучесть. А предпосылки к этому имеются.

Есть серьезные опасения, что часть ребят из литейного отделения хочет смыться.

Комсомольская ячейка должна не «прохлопать» этот случай и со всей энергией и упорностью «приналечь» на закрепление имеющегося количества учеников литейщиков.

Евг. Миинский.

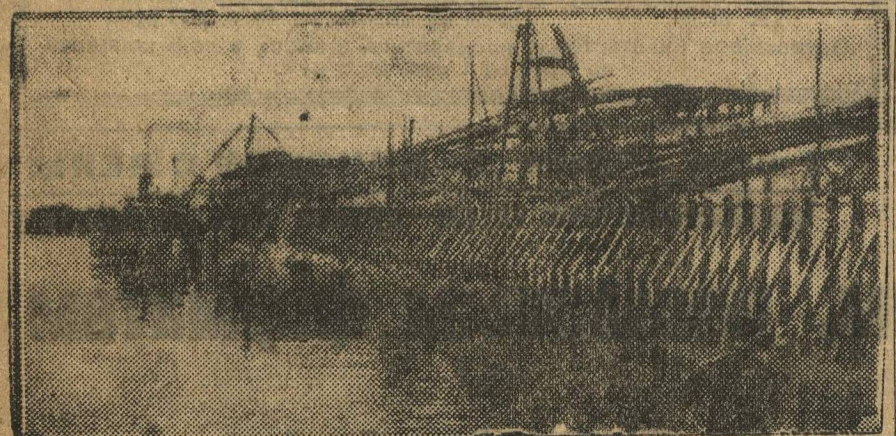
СОРМОВИЧИ!

КОНФЕРЕНЦИЯ ЧИТАТЕЛЕЙ «ЛЕНИНСКОЙ СМЕНИ»

в Сормове проводится 29 июня в саду 1-го Мая.

Готовьтесь к конференции!

Все комсомольцы, вся рабочая молодежь Сормова должны знать, как работала «Ленинская Смена» в истекшем году.



На постройке автозавода-гиганта. НА СПИМКЕ: береговая часть строительства.

Новая петля на шею индийского народа!

ПОПЫТКА ЗАДУШИТЬ ВСЯКУЮ
САМОСТЯТЕЛЬНОСТЬ ИНДИИ

ЛОНДОН, 24. Выводы и предложения комиссии Саймона представляют собой попытку провести, по виду конституционных форм, укрепление единой державы вице-короля Индии. Уничтожение своевластия в провинциях означает в конечном счете сведение на нет и без того не играющих особой роли законодательных собраний, усиление административной власти губернаторов, которые самостоятельно назначают и смещают министров.

Точно также общенациональный кабинет останется ответственным не перед парламентом, а только перед вице-королем, контроль над расходами и налогами тоже остается в руках вице-короля и губернаторов. Индийская и английские армии остаются под исключительным британским контролем; парламент не имеет права вмешиваться в расходование военного бюджета Индии.

Индусы жгут чучела членов комиссии Саймона

ДЕМОНСТРАЦИЯ В ЧЕСТЬ ГАРВАЛЬСКИХ СТРЕЛКОВ

ЛОНДОН, 24. В Бомбее арестовано 18 участников пикетов. В Карачи (Бомбейская провинция) состоялась демонстрация в честь гарвальских стрелков, отказавшихся стрелять в пешаварских повстанцев. Демонстранты устроили большой костер, на котором были сожжены чучела членов комиссии Саймона.

В северо-западной пограничной провинции Индии крестьянские восстания распространились на Виндхьян, где английские самолеты бомбардируют восставшие деревни.

7 проц. рабочих будет выброшено на улицу

БЕРЛИН, 24. Дирекция Крупновских заводов в Вессене объявила о решении уволить 7 проц. рабочих в течение 4 недель, если за это время не улучшится положение с заказами.

Братские компартии шлют приветствия XVI съезду ВКП(б)

БЕРЛИН, 24. Пленум окружкома Берлин-Бранденбургской организации компартии единогласно принял приветственную телеграмму к XVI съезду ВКП(б), в которой пленум заверяет о своей готовности бороться за завоевание большинства рабочего класса в защиту Советского Союза.

Компартия на выборах в муниципалитет промышленного города Дюринди Гелламеиса получила 3116 голосов, социал-демократы—833, национал-социалисты—1314 буржуазный список—1880.

Тов. Сталину—орден Ленина

ПОЛТАВА, 24. Собрание городского партактива постановило просить ВЦИК СССР наградить тов. Сталина орденом Ленина за его исключительные заслуги на фронте социалистического строительства.

Премии лучшим пред- приятням

МОСКВА, 24. Между ВСНХ СССР и ВЦСПС достигнуто в основном соглашение о премировании предприятий, показавших лучшие образцы хозяйственной работы на основе ударничества и социальности.

Решено премировать 25 предприятий, 50 ударных бригад и 100 ударников. Для этой цели в 1930—31 г. выделяется от 40 до 50 милл. рублей.

ТЕЛЕГРАФ СООБЩАЕТ

♦♦ В центральной тюрьме Рангуна (Бирма) заключенные, совершив налет на тюремный арсенал и захватив оружие, напали на тюремную охрану. Полиция и войска открыли огонь по заключенным. Количество жертв среди заключенных неизвестно, среди подполковников 1 убит, 6 ранено.

♦♦ В Константинополе обрушился строящийся дом. Под обломками похоронено около 20 рабочих.

ГЛИССЕРНЫЙ ПРОБЕГ НИЖНИЙ—ЧЕБОКСАРЫ



В связи с десятилетием ЧАССР центральный совет Автодора организовал поход глассерсов от Н.-Новгорода до Чебоксар.

24 июня 5 глассеров, в числе которых находится 1 глассер центрального совета Осоавиахима и 1—военного ведомства, с представителями центральных и краевых советов Автодора, Осоавиахима и военного ведомства, направились по Волге в Чебоксары.

Из 5 глассеров 3—центр. совета Автодора—будут использованы для пассажирского сообщения по маршруту: Чебоксары—Васильсурск (один глассер), Васильсурск—Н.-Новгород—второй и третий по реке Суре.

На снимке: один из глассеров, который будет использован для пассажирского сообщения.

ПО СОВЕТСКОМУ СОЮЗУ

♦♦ Во ВТУЗ'ы ВСНХ СССР будет принято в новом учебном году 45 тыс. учащихся.

♦♦ Первый взнос по новому займу «пяятилетка—в четыре года» будет оплачиваться подписчиками из зарплаты первой половины августа.

НАВСТРЕЧУ ХЛЕБУ

Хлебозаготовительная кампания в прошлом году была проведена с большим успехом. Этому успеху мы были обязаны той плановости и организованности, которыми сопровождалась работа. Успеху удалось добиться еще и благодаря тому, что беднота и среднее крестьянство, тесно сомкнувшись, дали под руководством партии решительный бой кулачеству, которое все меры употребляло на то, чтобы сорвать заготовки.

Приближается новая хлебозаготовительная кампания.

Какие условия мы имеем для ее проведения?

Прежде всего, успешному проведению хлебозаготовок будет способствовать то, что ныне значительная часть крестьян объединена в колхозы. Колхозы смогут дать и в нашем крае несравненно большее количество хлеба, чем раньше давал кулак. Колхозы сдадут хлеб государству в строго плановом порядке и это принесет огромную пользу всей хлебозаготовительной кампании.

Однако, нельзя не видеть и трудности, которые нам встретятся в хлебозаготовительной работе.

КАК ПОЙДЕТ РАБОТА

Учесть все положительное, что было в прошлогодней кампании, учесть все ее недостатки и ошибки, чтобы не допустить их ныне,—вот задача, о которой не нужно забывать.

В колхозах мы должны обеспечить организованное проведение уборочной кампании, своевременно обмолотить хлеб, организовать его хранение и охрану, а потом своевременную сдачу его на заготовительные пункты.

Крестьяне-единоличники, заключившие контракты на сдачу урожая, должны будут деликом и без всякого промедления в указанные сроки вывез-

ти законтрактованный хлеб. За этим нужно внимательно проследить, помочь выполнению обязательств по договорам.

Нужно добиться, чтобы планы заготовок, которые будут намечаться в районах, были выполнены.

Для этого следует использовать меры общественного воздействия на массу сдатчиков хлеба. Провести широкую разъяснительную работу о необходимости сдачи хлеба государству, начать соревнования на быстрое выполнение плана заготовок, подтянуть отстающих, ставить в пример и премировать тех, кто покажет лучшую сознательность и работу.

КУЛАКАМ—ТВЕРДОЕ ЗАДАНИЕ

Неизменно твердой должна остаться линия на то, чтобы кулака заставить, как и в прошлом году, вывезти все излишки хлеба по точным заданиям сельсовета. И никакого послабления, никакого недоучета излишков хлеба в кулацких хозяйствах! По всякой попытке кулака, по всякой попытке переложить кулацкое задание на плечи середняка или бедняка нужно бить самым решительным образом, как по проявлению самого отъявленного оппортунизма на практике.

Организовав бедноту и батрачество и сплотив их с середняком, нужно бить самый резкий отпор всякой попытке кулачества, сорвать хлебозаготовительную кампанию. Эти попытки кулак уже делает, распуская слухи о разверстках, о контрактационной кабале, об отобрании всего хлеба у колхозников и т. п.

ПРОТИВ ИСКРИВЛЕНИЙ ПАРТИЙНОЙ ЛИНИИ

Борясь с кулачеством, мы должны решительно ударить по всякому про-

явлению антисредняцких перегибов в хлебозаготовках.

Эти перегибы в прошлом году были в целом ряде районов. Они заключались в том, что вместо мер общественного воздействия по отношению к основной массе крестьянства, иногда к середняку подходили, как к кулаку. Были даже такие случаи, когда тяжесть кулацкого задания переносилась и на бедняков.

Ничего, кроме огромного политического вреда от такой «работы», получить не могло. Мы должны добиваться, чтобы во время хлебозаготовительной работы не было допущено никаких искажений линии партии в деревне. Правильное проведение линии партии обеспечит успех заготовок и дальнейшее укрепление бедняк-средняцкого блока, без которого невозможно решительное наступление на кулачество и его ликвидация, немалое дальнейшее развитие колхозного строительства.

КОМСОМОЛЦЫ, ЗА ДЕЛО

Комсомол, активно участвовавший в прошлой хлебозаготовительной кампании, должен сейчас же начать подготовку к предстоящей кампании. Нужно во-время обсудить вопрос о том, как будет проходить кампания, наметить точный план разъяснительной и организационной работы по заготовкам, начать сбор тары, проверить подготовку, которую ведут заготовители, проверить склады и т. д. На всех этих участках понадобится усиленная работа. Она должна начаться сейчас же. Терять время, необходимое для подготовки к хлебозаготовкам, нельзя.

В. Семенов.

ВЕЛОСИПЕДИСТЫ БОЛЬШОГО Н.-НОВОГОРОДА БУДЬТЕ ГОТОВЫ К ЭСТАФЕТНОМУ КРОССУ

Мото-велосекция горотдела Автодора сообщает, что в эстафетном кроссе в честь юбилея «Ленинской Смены» примут участие 4 команды велосипедистов, из них по одной команде из Сормова и Канавина и две команды от Свердловского района. Команды формируются из 5 человек.

В случае, если районы или отдельные коллективы Автодора, или другие физкультурные организации пожелают выставить свою команду, то это допускается.

Все участники должны до 28 июня с. г. записаться в горотделе Автодора, участок вело-команд назначается Мыза—город в 6 часов вечера 1 июля с. г. Сбор велосипедистов в 4 часа дня у горотдела Автодора 1 июля.

Председатель мото-велосекции УДРИС

ПРОТИВ ПОШЛЯТИНЫ И БЕЗХРЕБЕТНОСТИ

С названием «живая газета» у нас всегда связывается понятие действительно живого, освежающего, организующего зрителя для борьбы за выполнение пятилетки, поднимающего против бюрократизма, волокиты, растраты и других язв на теле нашего строительства, зрелища.

Однако, если поближе присмотреться к тому материалу (репертуару), которым «живая газета» появляется на сценах наших рабочих клубов, то выходы становятся очень печальными.

Возьмем «живую газету» ЦРК самую сильную и богатую в Нижнем, газету, которую буквально рвут по вечерам и клубам, и посмотрим ее программу.

21 июня она выступала на вечере рабфака, посвященном проверке социальности и выпуску студентов, кончивших учебу. После искренних зажигательных речей партийцев, преподавателей и студентов о задачах студенчества в реконструктивный период пришлось слушать:

а) Жаровскую «У опушки», продекламированную со всеми теми ужасами, присущими эстрадишкам пивных.

б) Пошленькую, реакционную песенку:

...«Пой мне, дорогая, о блаженстве рая...

...Пой мне о том, как вечно блещет морем...»

Которое... «мне развеет горе».

...«Поможет разбить... эту жизнь... в) Сатиру на очереди, в которых, по уверениям «живгазетчиков», стоят только: обыватели, лишенцы и спекулянты.

г) Песенку о беспризорнике, заданном поездом, певец, который усиленно звал публику «подавать» беспризорникам, чтоб их «души расцветали розами». Он или не знал, или забыл, что такой метод в большинстве плодит беспризорность, а не помогает искоренять ее; певец не подумывает, что существуют детдома, которые надо всячески расширять и укреплять.

д) «Гибель Надежды» на восстановление в члены партии двух прима-

завшихся партийцев, выгнанных во время чистки, вещь совершенно ненужную, ничего незначащую, ибо лучше показать тех партийцев, которые еще не разоблачены, которые еще лишними сидят на здоровом теле партии.

В заключение были пропеты характерные для всей «живой газеты» слова: — «Мы поиграли вам, чтоб вы посмеялись»...

Когда рабфакovsky, возмущенные подобной программой, где пошлость ужилась с безхребетностью, с беззубостью, обрушилась в выступлениях на «живую газету», и потребовали снять ее, руководитель пытался выступить с защитой программы.

Товарищи из ЦРК, посмотрите, что вы разрешаете ставить живым газетам, не доверяйтесь слову «живая», тщательнее просматривайте репертуар, так как и живое иногда загнивает. А вы, товарищи «живгазетчики», не будьте слепы и аполитичны, бросьте трепетать перед классиками, как дикири перед паровозом, и давайте нам нужный, организующий материал, зовущий на борьбу за выполнение пятилетки.

Мих. Шестериков.

НАУКА И ТЕХНИКА

НОВАЯ БУМАГА.

Один швейцарский ученый открыл способ приготовления негорючей и нервушейся бумаги. По этому способу, древесная масса, из которой готовится бумага, опрыскивается из механических пульверизаторов тончайшим порошком олова, алюминия или цинка.

Приготовленная из такой древесной массы бумага обладает замечательной прочностью и сопротивлением износу. Эта масса с успехом употребляется для банкнот, актовых и гербовых бумаг. Она хорошо принимает водяные знаки и краски и совершенно не боится огня.

Отв. редактор М. ПОПОВ.
Издатель—из-во «Нижегородская Коммуна».

КОМСОМОЛЦЫ, МОЛОДЕЖЬ НИЖНЕГО-НОВОГОРОДА

28 ИЮНЯ В 6 ЧАСОВ ВЕЧЕРА В ГОРОДЕ ПРОВОДИТСЯ
КОНФЕРЕНЦИЯ ЧИТАТЕЛЕЙ «ЛЕНИНСКОЙ СМЕНЫ».

Редакция отчитывается за год работы. Готовьтесь к конференции
Сбор в Горрайкоме ВЛКСМ.

3 ИЮЛЯ КУЛЬПОХОД ЧИТАТЕЛЕЙ «ЛЕНИНСКОЙ СМЕНЫ» И НИЖЕГОР. КОМСОМОЛЦЕВ НА КВАРТЕТ ГЛАЗУНОВА

организует редакция «Ленинской Смены» с Свердловским райкомом ВЛКСМ в зале «МУЗО» 3-го июля
Начало в 7 часов 30 мин.

Билеты распределяются Райкомом по кв-вам и ячейкам
Читатели «Ленинской Смены» получают билеты в редакции по льготному талону, который будет опубликован 1-го июля. Цены на билеты от 40 к. до 1 руб.
Оставшиеся билеты будут продаваться в кассе в день концерта по цене от 1 руб. до 2 руб.

1 июля юбилей «ЛЕНИНСКОЙ СМЕНЫ»

Тридцатитысячный тираж—лучший подарок юбиляру

С июля «Ленинская Смена» выходит большим, удвоенным форматом
подписная плата не повышается

УСЛОВИЯ ПОДПИСКИ: на 1 месяц—50 коп., на 3 мес.—1 р. 50 коп., на 6 мес.—3 руб., на 1 год—6 рублей