

# ЛЕНИНСКАЯ СМЕНА

ЕЖЕДНЕВНАЯ ГАЗЕТА НИЖЕГОРОДСКОГО КРАЕВОГО КОМИТЕТА ВЛКСМ

Адрес редакции: Нижний Новгород, ул. Я. Свердлова, д. № 23-24. Телефон 4-07. Телефон отдела подписки и объявлений 8-03.

Воскресенье 3 августа 1930 г. № 178 (333)

## ТОЛЬКО 59 ДНЕЙ ОСТАЛОСЬ ДО КОНЦА ХОЗЯЙСТВЕННОГО ГОДА НА ВОЛГЕ ПРОРЫВ

### РАСТУТ АВАРИИ, СУДА РЕМОНТИРУЮТСЯ НА ОДИН РЕЙС, ПРОСТОИ ДОХОДЯТ ДО 3—4 МЕСЯЦЕВ

#### Прорвем плотину бюрократизма, обломовщины, неповоротливости и волокиты, окружающую Волгу ВОЗЬМЕМ ВОЛГУ НА ОБЩЕСТВЕННЫЙ БУКСИР, ПОМОЖЕМ ЛИКВИДИРОВАТЬ ПРОРЫВ

Волжский бассейн, играющий колоссальную роль в общетранспортных перевозках, попрежнему отстает в темпах, упорно не выполняет директив правительства и партии о повышении эксплуатационных измерителей, искоренении «обломовских», допотопных методов судоремонта, улучшении его качества и устранении тормазов в погрузочно-разгрузочных работах.

«Объективные причины» излюбленной конек волжских хозбюрократов, та ширма, за которую волжские бюрократы удобно прячут свои промахи, свою некудышность и близорукость, головотяпство и разгильдяйство, «обломовщину» и косность.

#### Перечеркнутые планы

«Это факт, что Волжское Госпароходство едва добилось 60 проц. довоенного времени» (из политотчета товарища Сталина на XVI съезде ВКП(б) и опоздало в своем развитии на целый год. до) последнего времени волжский транспорт переживал период безконечных починок, переделок, заплат на старом, износившемся, годном в металлом судовом барахле. Только с начала текущей навигации, транспорт вступил в период новой стройки, реконструктивный период.

Злополучной «пятилетке» развития Волжского транспорта, изданной правлением Волжского Госпароходства в прошлом году, в виде книжки в 300 страниц, буквально не повезло: она была забракована сразу же, после выхода в свет из недр госпароходских кабинетов, она настолько отставала от темпов социалистической стройки в стране, словно была составлена людьми, только что свалившимися с луны.

После забракованного общественностью плана Волжского Госпароходства, был составлен другой, немного увеличенный против предыдущего. Вскоре выяснилось, что в навигацию 1930 г., потребность во флоте будет значительно выше даже этого нового увеличенного во многом плана: предполагалось перевести в текущую навигацию 20.472.000 тонн различных грузов (в полтора раза больше, нежели в навигацию 1929 г.), но уже к 1 марта сего года, клиентура предъявила заявки на перевозку по транзитным сообщениям на 32 милл. тонн.

Бурный рост перевозок застал Госпароходских «деятелей» врасплох. Никто не готовился к таким сюрпризам и все планы работ на эту навигацию строились из расчета наличия

имеющегося флота. На это количество судов был запасен материал, потребный для ремонта, на это количество ориентировались судоремонтные сметы.

Жизнь перечеркивает планы. Неподготовленность пароплодства к новой судоремонтной программе встала угрозой над Волгой, из затонов и верфей, расположенных на периферии, потекли тревожные вести:

— Острый недостаток квалифицированной силы—токарей, котельщиков, модельщиков, столяров... нехватает стройматериалов, хотя пущены в ход все запасы, материалы, предназначенные для 1931 года...

— Программа ремонта срывается, суда выйдут с запозданием...

Настойчиво, громко кричат об этой угрозе писем ракокров-водников из всех—и ближних и дальних затонов, разбросанных по Волжскому бассейну:

«...Большая часть паротеплоходов и непаровых судов ремонтируется без чертежей и смет... Снабжение материалами—из рук вон плохое... Для 30 новых корпусов паротеплоходов нет листового железа, нет заклепок, болтов и гаек. Из-за этого, мастера в самом разгар работы вынуждены стоять...»

В результате запоздалый выход судов из затонов на 10, 15, 25 дней, на месяц, недоорочающее состояние судов, связанное с поломками, авариями. В паротеплоходе «Лев», едва он вышел из капитального ремонта, оказалась трещина в огневой камере котла, из-за чего пароход снова встает на ремонт. (Сормовский затон так «отремонтировал» п/х «Память Ильича», (540 инд. сил), что он почти в первый же рейс поломался и встал на новый ремонт. П/х «Петр Старостин», ремонтировавшийся в Балаковском затоне, с первого же рейса «закромал» и еще не добравшись до Астрахани, снова встал на ремонт, в док.

Подобных этим примеров можно привести много.

Небрежность судоремонта влечет за собой поток актов об авариях, которые, конечно, не могут не отражаться на темпах работы флота, на выполнении промфинплана.

#### Растут аварии

Текущая навигация разворачивается в условиях чрезвычайно напряженной, тяжелой обстановки. На изношенный, численно ограниченный флот, взвалена огромная нагрузка. Поэтому, как никогда, остро встал вопрос о макси-

мальном использовании всех внутри-транспортных ресурсов, о полной ликвидации простоев, о быстром и качественно-высоком ремонте.

Это—боевые требования дня. Однако, на практике они остаются в забвении. Об этом красноречиво свидетельствуют данные о росте аварийности на Волге.

За апрель—май—июнь (по 1 июля 1930 г.), Волжский флот имеет 965 аварий, против 630 в навигацию 1929 г. Принесенные ими технический и коммерческий убытки составляют 510470 руб. (по предварительным данным). В среднем, на 1 аварию падает 735 руб.

Причины аварийности объясняются, в первую очередь, упадком труддисциплины, халатным отношением к делу судоводителей, слабым наблюдением за водопутями и объективными причинами.

По-настоящему, по-революционному к ликвидации этих прорывов на Волге, до сих пор еще не приступили.

#### Не кивать на объективные причины

В Волжском бассейне перевозки по сравнению с перевозками 1929 г. возрастают в 1930 г. на 58,3 проц., а флот на 14 проц. Рост грузооборота значительно обгоняет рост флота. Это расхождение между ростом грузооборота и весьма значительным пополнением тоннажа судов, предъявило к Волжскому флоту крайне ответственные требования. Он оказался не в состоянии выполнить их.

При поднятии производительности на 57,5 проц. Волжский флот принял к перевозке в нынешнюю навигацию двадцать с половиной милл. тонн груза (заявки же клиентов, как мы указывали выше, равнялись 32 милл. тонн), далеко неполностью удовлетворив требования клиентуры. Но и эта 20½ миллионная программа может быть на судачи выполнена лишь при максимальном ступе увеличении измерителей грузооборота при изжитии простоев и проч. Факты выполнения плана грузооборота показывают, что и с этим дело не благополучно.

Волжский флот из 180 навигационных дней, работает 90—100 дней. Это управленцами объясняется исключительно недостатком рабочей силы—грузчиков во всех районах Поволжья и легкостью груза.

Но дело не только в этом. Причинами недогруженности, например, товаропассажирского флота является: слабая подвозка груза к пристаням, неточность расписаний, расхлябанность и неповоротливость аппарата на линии.

Непаровые суда (баржи, гусаны, плоты) под выгрузкой и нагрузкой, в ожидании буксирующих судов и распоряжений простаивали от 100 до 140 дней (из 160 навигационных дней, недогружались на многое количество груза). Баржа № 272, поднимающая в среднем 1675 тонн, была загружена на 1024 тонн, баржа № 277—вместо 2695 тонн, была загружена на 2680 тонн.

Нерационально используется время котлолистков. На котлолистку дается 36 часов, а фактически она продолжается не более 20—24 часов, лишние—12—16 часов теряют совершенно попусту. Например, п-х «Память Ворожского», в начале июля, на котлолистку на Нижегородке, потратил около 3½ суток.

Для устранения лишних простоев, срывающих выполнение намеченного промфинплана, необходимо принять все силы, применить все средства, все внимание воднички и советской общественности.

#### Об осенних перевозках

С 1 июля до конца текущей навигации, флот УВГРФ обязан перевести в счет осенних перевозок по транзиту Волжского бассейна 9.408.052 тонн различных грузов.

Подготовительная работа к осенним грузооборотам, как в УВГРФ, так и в Нижкрайконторе имеет большой недостаток в том, что планы и обсуждения планов приобрели кабинетный характер, планы не доведены до подвижников, до воднички массу судов.

Выполнение плана грузооборота предстоящего осеннего периода, требует не только глубоко-технической проработки, но и мобилизации внимания всей общественности, всех профессиональных, партийных и комсомольских организаций, каждой ударной бригады на преодоление трудностей, тормозящих темп работы.

Из всех грузов, намеченных к перевозке осенью, пока, что только один хлеб обеспечен перевозками. Для этого выделено 153 судна, часть которых находится в ремонте, часть отремонтирована, часть еще находится под нагрузкой (на р. Каме).

#### Соцсоревнование и ударничество

Для выполнения плановых заданий по грузооборотам необходимо, как можно шире развернуть соцсоревнование и ударничество в Волжском бассейне, размах которого в настоящий момент еще далеко недостаточен. Соревнование на отдельных судах принимает замкнутую форму, наблюдается отсутствие достаточного количества ударных бригад.

Из рук вон плохо обстоит дело с учетом результатов соцсоревнования в самом аппарате УВГРФ, где охвачено им всего лишь—60,9 проц., в числе которых членов ВКП(б) 48,2 проц., членов ВЛКСМ—60,8 проц. и даже планово-экономический отдел УВГРФ—руководитель массово-экономической работой значительно отстает от других отделов, занимая... последнее место. Соревнования в нем 11,6 проц.

Малый размах соцсоревнования и ударничества в самом управлении УВГРФ, естественно дает себя чувствовать и во флоте. На отдельных судах в этом отношении дело обстоит весьма тревожно; наблюдается безответственность, разгильдяйство, невыполняются намеченные планы грузооборота, имеются случаи актов вредительства.

Темпы соцсоревнования и ударничества, как в самом аппарате УВГРФ, так и на отдельных судах, должны быть в корне перестроены и поставлены на ударные большевистские рельсы.

Юнкорская бригада «Ленинской Смены»:

Ис. Шароградский.  
Вал. Савин.  
Ар. Брусин.  
Евг. Агеев.



Демонстрация 1 августа в Нижнем.

### ПРОТИВ ИМПЕРИАЛИСТИЧЕСКИХ ВОЙН НА ЗАЩИТУ СТРАНЫ СОВЕТОВ

Полиции и фашистам не удалось сдержать мощную лавину рабочих выступлений

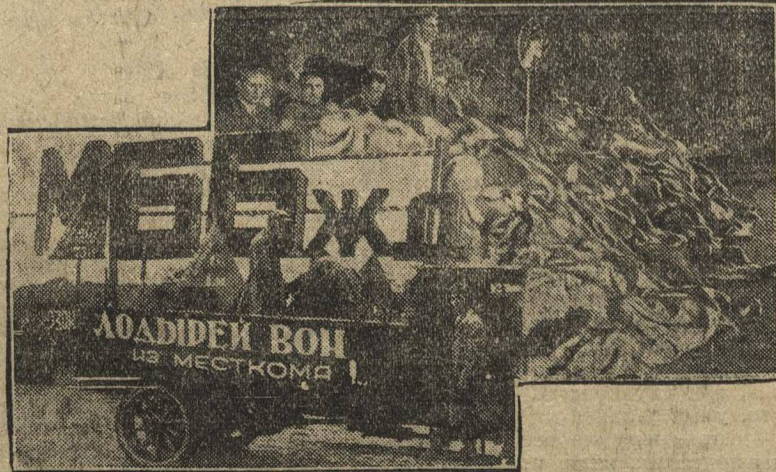
#### МНОГОЛЮДНЕЙШАЯ ДЕМОНСТРАЦИЯ РАБОЧИХ БЕРЛИНА.

БЕРЛИН, 1. 1 августа, вечером, состоялась, организованная компартией первоавгустовская демонстрация, являющаяся одной из самых многочисленных и внушительных демонстраций пролетарского Берлина за последнее время. Бесконечные колонны рабочих масс маршировали из пролетарских кварталов в центр буржуазного Берлина, демонстрируя против империалистической войны, за защиту СССР. Колонны возглавлялись отрядами мотоциклистов с красными знаменами.

#### ВОЛНА АНТИВОЕННЫХ СТАЧЕК

ПАРИЖ, 1. 1 августа, с раннего утра на всех улицах в рабочих кварталах, у ворот фабрик и заводов сосредоточены были усиленные отряды полиции и жандармерии. Над городом летали полицейские аэропланы. С утра произведены были многочисленные аресты коммунистов за распространение листовок. Хотя ЦК французской компартии и не давал к 1 августа лозунга массово-политической стачки, но по предварительным сведениям к полудню забастовала часть строителей подвешной железной дороги. Из провинции также поступают сообщения о стачках на отдельных предприятиях.

Продолжение телеграмм на 4 стр.



ТРАНСПОРТ ДОЛЖЕН БЫТЬ ГОТОВ К ОСЕННИМ ПЕРЕВОЗКАМ. МК ВКП(б), МК ВЛКСМ, МОСПО, ЦК ж. д. и газ. «Гудок» организовали большой митинг в парке культуры и отдыха, посвященный перевыборам союзных организаций на транспорте и подготовке к осенним и зимним перевозкам.

### Очередной пленум крайкома ВЛКСМ созывается 15 августа

Повестка дня:  
1. О задачах краевой организации ВЛКСМ в связи с обследованием и решением ЦК ВЛКСМ о состоянии краевой организации.  
2. Об участии КСМ в проведении всеобщего начального обучения.  
3. О созыве II краевой конференции.

КРАЙКОМ ВЛКСМ.

# БУДЕМ БОРЬБЫ ЗА СОЦИАЛИСТИЧЕСКИЙ БЫТ!

## Сегодня

### ОБЕСПЕЧИТЬ БЫСТРЫЕ ТЕМПЫ

**ПОСТАНОВЛЕНИЕ ЦК ВКП(б)** от 26 июля должно концентрировать вокруг хлебозаготовок внимание и силы всей партии. Постановление ЦК выдвигает совершенно конкретные задачи не только перед организациями непосредственно ведущими хлебозаготовками. ЦК считает, что «решающим условием успеха хлебозаготовительной кампании является активное, как и в прошлом году, руководство хлебозаготовками со стороны парторганизаций».

Чтобы обеспечить действительный успех кампании необходимо взять с ПЕРВЫХ ЖЕ ДНЕЙ ВЫСОКИЕ ТЕМПЫ ЗАГотовки. Этого-то пока и не было. Прошло уже свыше двух месяцев, как началась подготовка и около месяца с момента вступления ряда южных районов союза в оперативную работу по хлебозаготовкам. И несмотря на такой солидный срок наша заготовительная система «хлебная кооперация» ни другие организации еще не переклонились на хлебозаготовку.

Темпы отстают от реальных возможностей. ФАКТЫ ГОВОРЯТ о том, что в большинстве случаев три дня мы делаем то, что следовало бы сделать в один день. Все вопросы хлебозаготовок могут быть разрешены только при самом напряженном внимании тех организаций, при мобилизации до конца тех ресурсов, при организации широкой общественности вокруг технического вооружения хлебозаготовительной кампании.

В подавляющем большинстве случаев вялость, слабость и медлительность в работе ВЫТЕКАЮТ ИЗ НЕДООЦЕНКИ ТРУДНОСТЕЙ нынешней кампании, переоценки благоприятных условий на хлебозаготовительной работе в колхозах, недооценки трудностей в единоличном секторе. И в результате деревня еще НЕ ОРГАНИЗОВАНА ВОКРУГ ХЛЕБОЗАГОТОВОК, общественные силы села не мобилизованы вокруг этой важнейшей кампании.

Значительную роль здесь играет и проявление ПОДЛИННО ПРАВОГО ОПОРТУНИЗМА на практике, как в подготовке, так и в проведении хлебозаготовительной кампании. В то же время классовый враг—кулак, спекулянт и антисоветские элементы—развертывают самую лихорадочную, самую широкую, тайную и явную работу, направленную на дезорганизацию и срыв хлебозаготовительной кампании.

Кампания требует самой тщательной организации всех колхозных сил села, всего батрацко-бедняцкого и середняцкого актива. Начало хлебозаготовок дает уже ряд тревожных показателей. Вот почему должны быть приняты уже сейчас все меры для того, чтобы обеспечить быстрые темпы хлебозаготовительной кампании, обеспечивающие полное выполнение годового плана хлебозаготовок в назначенный срок.

## За четкую политическую ориентировку в перестройке нашего быта ПРОТИВ ОТСТАЮЩИХ И ЗАБЕГАЮЩИХ ВПЕРЕД!

Мы выкорчевываем корни капитализма, перестраиваем на новый лад жизнь. В реконструктивный период вопросы РЕКОНСТРУКЦИИ БЫТА должны привлечь громадное внимание всех организаций, всей общественности—А В ПЕРВУЮ ГОЛОВУ — КОМСОМОЛА.

К этой задаче мы подходим не с какой-то абстрактной точки зрения: «Так, де, делать плохо, а так—хорошо». Быт мы должны подчинить задачам классовой борьбы, ЗАДАЧАМ СОЦИАЛИСТИЧЕСКОГО НАСТУПЛЕНИЯ. Общие партийные лозунги определяют направление бытовой работы. Невнимание к бытовой работе, нежелание перестраивать быт, стремление плестись в хвосте, отставание от темпов реконструкции—такова главная опасность. Подобные тенденции тесно связаны с ПРАВЫМИ ТЕНДЕНЦИЯМИ. «Не торопитесь», «над нами не каплет»,—это лозунги правых. Главная опасность это—ГЛАВНАЯ ОПАСНОСТЬ И В ПЕРЕСТРОЙКЕ БЫТА.

Движение за социалистический быт растет, оно захватывает все большие слои рабочих и крестьян. Но есть работники, которые не имеют по настоящему возглавить движение масс; они «перестраивают» быт «приказом», они составляют фантастические планы.

ЦК ВКП(б) в постановлении от 16 мая осудил попытки «ОДНИМ ПРЫЖКОМ ПЕРЕСКОЧИТЬ ЧЕРЕЗ ПРЕГРАДЫ НА ПУТИ К СОЦИАЛИСТИЧЕСКОМУ ПЕРЕУСТРОЙСТВУ БЫТА, КОТОРЫЕ КОРЕНЯТСЯ В ЭКОНОМИЧЕСКОЙ И КУЛЬТУРНОЙ ОТСТАЛОСТИ СТРАНЫ».

Командование в вопросах быта недопустимо, ибо такое забегание вперед приносит вреднейшие результаты—массы отпугиваются от действительного участия в перестройке быта. Как по правым, так и по «левым» тенденциям ударить надо со всей решительностью. Все факты отклонений от линии партии надо выявлять, широко освещать, извлекать из них все уроки. Надо помнить, что бытовые гноиники, плоды позорного равнодушия к быту со стороны партийных, профсоюзных, комсомольских организаций — свидетельствуют о правых тенденциях в вопросах быта. Надо видеть, что приказы о перестройке быта—это не просто головотяпство, а головоуотпяство «левое». К вопросам быта надо всегда подходить с определенной ПОЛИТИЧЕСКОЙ ОЦЕНКОЙ.

«Ленинская Смена» просит всех читателей широко освещать ведущую работу по быту. Газета, сознавая, что ранее эти вопросы плохо отражались ей, больше будет руководить перестройкой быта.

«Против отстающих и против забегающих вперед»,—этой прекрасной формулой тов. Сталина выражены и наши задачи на бытовом фронте.

## „РАССУЖДЕНИЕ“ КОМСОМОЛЬЦА БОКАРЕВА

(Ячейка ВЛКСМ № 1 при Нижжирхимтресте)

В этом году он поступает в ВУЗ. Его рассуждения никак не соответствуют его знаниям.

По своим рассуждениям он отстал от современной жизни, примерно на 15 лет, возможно и более.

Он холост, но взгляд на будущую семейную жизнь, а в частности, на жену у него «прадедовский».

В частной беседе, во время обеденного перерыва, Саша Бокарев, находясь среди рабочих бородачей (тут же были и комсомольцы), высказывал свое мнение в разговоре о современной женщине.

У Сашки «рассуждения» прадедовские.

Он рассуждал так: «если жена не слушается мужа, то ее надо привязать к столбу и «поласкать» кнутом. Это верный способ. Я могу привести ряд фактов, когда «ласки» кнута, делают женщину шелковой. Вот, например...».

А рабочие, бородачи внимательно слушают «рассуждения» Сашки, мно-

гие с ним солидарны, поддерживают. Комсомольцы же молчат.

Ни один обеденный перерыв Бокарев не проведет, чтобы не бросаться пошlostями по отношению к женщине. Бокаревшину нужно вырвать с корнем из рядов комсомола. На место в комсомоле тем, кто поработает женщину.

А. Русаков-Прохлада.

## „ПРИКАЗЫВАЮ ПЕРЕСТРОИТЬ БЫТ“

8 июля у курсантов по подготовке инструкторов физкультуры был свободный урок.

В класс зашел зав. курсами товарищ Жемчужников и, собрав курсантов, громколасно заявил:

— Я недоволен вашей бытовой жизнью, товарищи, а поэтому я приказываю организовать вам бытовые группы по 11 человек. Койки в обще-

удается самому талантливому обследователю.

— Почему же у вас так грязно, товарищи?—не без упрека спрашивают приезжающие, кстати, редко останавливающиеся в общежитии.

На эти вопросы всегда отвечает неизменно:

— Как почему? Здесь живут рабочие. И, сказав это, какой-нибудь «старожил» общежития, даже недоуменно разседет, точно обидевшись, руками.

Ури в общежитии нет совсем, плевки и окурки летят на пол. У самого входа в общежитие звонкая мусорная яма, которая управляет своим запахом весь коридор.

Многие рабочие спят чуть ли не в спецодежде и сами койки расставлены очень близко друг от друга.

Твердых правил внутреннего распорядка нет совершенно. Каждый поступает как, как ему хочется.

— Что, умывальников-то нет поблизости?—непрерывно спросит кто-нибудь из приезжих, видя, что пришедший со 2-й смены рабочий, не умывавшись, с грязным лицом и руками ложится спать.

— Это—что, это дело житейское...

«ПЬЮТ У НАС КРЕПКО».

Нередки случаи, когда у одной из кроватей собирается несколько уже выпивших рабочих, появляются карты и начинается азартная денежная игра. Пьют больше в дни подучек. Правда, если вы захотите поискать пустых бутылок под кроватями, то едва ли вы их найдете. Обычно делают так.

Выпивают после работы за улице и уже пьяными возвращаются в общежитие. В обеих комнатах есть свои бутылки, «герои» и почитатели. Их та-

## В БОЕВОМ ПОРЯДКЕ ПРИСТУПИТЬ К НАЛЕТУ

Налет проводится с 4 по 8 августа

ПРИКАЗ СВЕРДЛОВСКОГО РАЙШТАБА ЛЕГКОЙ КАВАЛЕРИИ.

Учитывая огромное политическое значение, объявленного крайкомом ВЛКСМ краевого единовременного налета «легкой кавалерии» в деле успешного проведения хлебозаготовительной кампании, Свердловский райком «легкой кавалерии» приказывает нижеперечисленным отрядам «легкой кавалерии» в боевом порядке приступить к проведению налета.

1) Отрядам «легкой кавалерии»: УПР. ВГРФ, кожреста, крайконторы ВГРФ, фабрики «Сила», артели «Шейник»—на водный транспорт города, на крайконтору ВГРФ и управление ВГРФ.

2) Отрядам «легкой кавалерии»: Швейпрома, ОГПУ и адмтдела—на железнодорожный транспорт и на контору Союзтранс.

3) К опубликованным в приказе крайкома («Лен. Смена» от 26 июля) контрольным вопросам этих налетов добавляется следующее:

а) участие комсомола и общественности в подготовке к хлебозаготовительной кампании;

б) применяются ли в подготовке к данной кампании методы социальности и их результаты;

в) все контрольные вопросы детально обсудить на собраниях участников налета и ни в коем случае ими не ограничиваться.

4) Отрядам «легкой кавалерии»: НКЦРК, фабрики-школы им. «Ленина», фабрики «Кр. Октябрь», Нижкагорга, рабкоопвода, Крайсуда, Промкама провести налет на кондитерские, пекарни, магазины и ларьки города с целью выявления мешкотары.

Перечисленным отрядам перед налетом «легких кавалеристов» организовать бригады из 3 или 5 человек.

Каждая бригада должна иметь свой объект и точный план налета, для этого каждая бригада самостоятельно вырабатывает его (план).

5) Налет провести с 4 по 8 августа. Материал налетов сдать в райком «легкой кавалерии» немедленно, не позднее 9 августа.

6) Отряду «легкой кавалерии» мельницы систематически проверять состояние складочных помещений, своевременный обмол зерна, следить за сохранностью зерна и т. д.

7) Вопрос о значении налета проработать на широких собраниях «л. к.» с тем, чтобы все «л. к.» знали политическое значение данного налета.

8. За получением подробных указаний руководители отрядов «л. к.» должны явиться в райштаб не позднее 3 августа.

## ЮНКОВСКИЕ СТРОКИ

„Завтрак“ Рудметаллторга

В июне месяце Мызенской ячейкой ВЛКСМ был устроен субботник по сборке утиля. Утиля собрали несколько пудов. Рудметаллторг обещал сразу же его увезти, но по настоящему времени собранный утиль не увезен. Сейчас утиль расхищается.

Ячейка комсомола Рудметаллторг ответил:

«Не беспокойтесь увезем». Но прошло уже две недели, а Рудметаллторг все еще «увозит». Такое отношение к утилю со стороны Рудметаллторга и Госторга—нетерпимо.

Иван Шилов.

Паровозники отстают

Из 116 комсомольцев паровозного цеха зав. «Красного Сормова» подписались на «Ленинскую Смену» на август всего 24 человека. Секретарь ячейки уверяет, что по проведений разъяснительной работы дело с подпиской улучшится. В цехе организована бригада по распространению газеты, которая проводит разъяснительную работу среди рабочих. Бригада устраивает коллективные читки интересных статей и ставит их на обсуждение масс.

Г.

Совершенно нет работы

Два месяца не работает редколлегия стенгазеты при шорно-седельной фабрике г. Богородска. На фабрике работают тысячи, а стенной газеты нет. Материал залеживается в почтовых ящиках. Ценные предложения вальцовщики два месяца под замком. Комсомольской ячейке надо возродить стенную газету.

Тумшов П.

Николай Финн.

## БЫТОВОЙ ГНОИНИК

### РАЗЛОЖЕНИЕ В ОБЩЕЖИТИИ ВАЧСКОЙ ФАБРИКИ „ЛУЧ“

О бытовом загнивании Новосельского общежития при ф-ке «Луч» (Вачск. р-н, Муромский округ) говорят давно. И говорят не только отдельные наиболее сознательные рабочие фабрики «Луч». Слух о рутине, о пьянстве, о возмутительной бесхозяйственности и о безобразной антисанитарии в общежитии вышел из рамок Новосельской фабрики и распространился по предприятиям всего района. Тот, кто хоть раз побывал в этом «общежитии», едва ли захочет снова не только переночевать в нем, но даже и слышать о нем.

Как это могло случиться, что сравнительно недавно организованное общежитие для рабочих могло притти в такой упадок и заслужить позорную кличку бытового гноиника? Как это могло случиться, наконец, что общежитие совершенно оторвано от районных организаций, которые в свою очередь совершенно не интересуются, что творится в общежитии и как там живут рабочие?

Преобладающее большинство живущих в общежитии—рабочая молодежь. Но что же сделал райком комсомола? Оказывается, что райкому и местной ячейке ВЛКСМ даже ничего неизвестно о безобразном положении в общежитии. Райком ВЛКСМ не только не проводил среди живущих в общежитии какой бы то ни было культурно-воспитательной работы, но за все время существования общежития представители райкома комсомола ни разу не удосужившись посетить общежитие,

Общежитие находится под боком фабрики и все-таки фабкому «ничего неизвестно» о положении в общежитии, а если он и слышал что-нибудь краешком уха, то не обращал внимания.

— Пройдет само собой...—так размышлял фабком. Но безобразия не прекращались. Грязь и беспорядок, картежная игра процветали. От некоторых постелей несло сивухой. В комнатах висел мат.

### «ЭТО ДЕЛО ЖИТЕЙСКОЕ...»

К рутине, к бытовому загниванию в общежитии, казалось, начали привыкать.

Недавно выкрашенный пол в обеих комнатах второго этажа стал не лучше пола в конюшне или стояла дымка. Сами рабочие, переночевавшие хоть раз в общежитии, говорят:

— В другом стойле пол чище, чем в этом общежитии. На полу и грязь, и окурки, и плевки.

— Зимой у нас две уборщицы, — хвастливо заявил заведующий общежитием,—а летом только одна, — дескать, вот смотрите, и летом за порядком следим. И это называется «порядок».

На постелях засаленные темные тонкие одеяла, совершенно незнакомые с прачечной или даже со свежим воздухом, такие же простыни. На некоторых койках простыней совершенно нет, а увидеть чистое постельное белье не

# ПРОВЕРИТЬ, КАК РАБОТАЮТ ИЗБЫ-ЧИТАЛЬНИ, ДОМА КУЛЬТУРЫ И КРАСНЫЕ УГОЛКИ В ДЕРЕВНЯХ

## Широким смотром — конкурсом добьемся оживления массовой просветительной работы

### КОНКУРС НА ЛУЧШУЮ

Главполитпросвет РСФСР с 1 мая 1930 г. объявил конкурс на лучшую работу политпросветучреждения по коллективизации.

Дома культуры, избы-читальни, клубы, библиотеки, красные уголки и школы, должны систематически бороться с неграмотностью, темнотой и невежеством, вооружать массу колхозников, бедноты и середняков агротехническим знаниями, воспитывать новые производственные коллективные навыки, научить организовать коллективное хозяйство.

В этом деле многие политпросветучреждения достигли значительных результатов, но нужно признать, что большинство их еще не сумели организовать политпросветработу вокруг важнейших хозяйственно-политических задач, не сумели обеспечить подготовку масс к организации в колхозы и зачастую своей бездеятельностью способствовали перегибам при проведении коллективизации.

Конкурс должен явиться средством мобилизации всех сил вокруг политпросветучреждений, чтобы еще больше развернуть культпоход, проверить соцсоревнование и ударничество, обеспечить дальнейшее их расширение.

Вокруг конкурса, вокруг вопросов культурного строительства, необходимо развернуть широкую самокритику, ударить по апатичности, бездеятельности, расхлябанности и бюрократизму и другим недостаткам на

культурном фронте, выявить передовые отряды, передовые избы-читальни, дома культуры, клубы, библиотеки, красные уголки, школы, добиться четкой классовой линии в их работе.

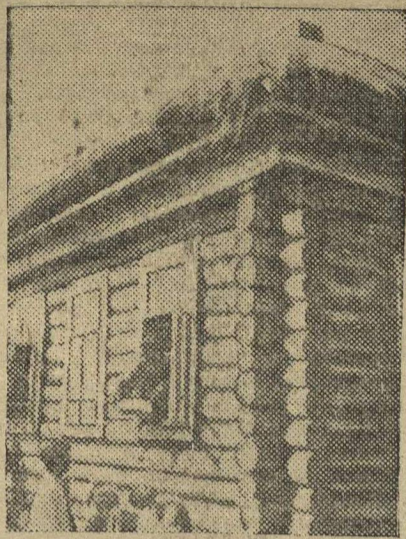
И, наконец, сейчас же, не медля ни минуты, развернуть работу по организации уборки урожая, хлебозаготовки и осенне-посевной кампании.

Молодежь, особенно комсомольцы деревни, является лучшим активом, при помощи которого проводится вся политпросветработа в деревне.

Конкурс закончится 1 января 1931 г. А материал в Москву должен быть сдан к 1 ноября 1930 г. Времени осталось мало. Надо силы и внимание направить к тому, чтобы развернуть работу, подытожить проделанное, мобилизовать массу, актив и организацию.

Материалы на конкурс направлять в районные, окружные, краевые конкурсные комиссии, освещать отдельные, наиболее яркие моменты в печати и в этом отношении конкретную помощь должны оказывать корреспонденты «Ленинской Смены» и стенгазеты.

Комсомольские организации, ведя за собой наиболее активную часть деревенской молодежи, могут и должны сыграть организующую и ведущую роль и оказать помощь избы-читальне в работе, принять участие в конкурсе и организовать вокруг этого вопроса работу.



### КАКИЕ УСТАНОВЛЕННЫ ПРЕМИИ

Главполитпросвет для премирования лучшей избы-читальни и дома культуры установлены следующие премии:

#### Для районных домов культуры

- 1-я премия — культуртагитпереловжика (таких премий одна).
- 2-я премия — передвижной агрономический и антирелигиозный музей (две премии).
- 3-я премия — передвижной агрокабинет (три премии).

#### Для изб-читален, колхозклубов, библиотек и т. д.

- 1-я премия — оборудование инвентарем по выбору на 1000 руб. (таких премий одна).
  - 2-я премия — тоже — на 750 руб. (три премии).
  - 3-я премия — тоже — на 500 руб. (четыре премии).
- Кроме того, Главполитпросвет устанавливает переходящий приз — «Знамя культурной революции».
- Работникам возглавляющим премированные учреждения ГПП устанавливает учебные командировки, экскурсии в культучреждения Москвы, Ленинграда и районы крупного индустриального строительства (Днепро-строй, Сельмашстрой, совхоз «Гигант» и т. д.).
- Крайоно выделяет 2500 руб. на краевые премии.
- При районных комиссиях должны быть выделены конкурсные фонды в обязательном порядке.

# О РЕОРГАНИЗАЦИИ КОЛХОЗНО-КООПЕРАТИВНОЙ СИСТЕМЫ

### Постановление ЦК ВКП(б) от 30 июля

Во исполнение решений XVI партсезда о реорганизации колхозно-кооперативной системы, ЦК ВКП(б) постановляет:

1. Все организационное и производственное руководство колхозным строительством в районе сосредоточить в едином райколхозсоюзе.
2. Всю работу по производственному кооперированию и обслуживанию единоличных крестьянских хозяйств, а также заготовительно-сбытовые и снабженческие функции в отношении всех колхозов, кооперированных хозяйств и единоличников сосредоточить в едином райколхозсоюзе. В районах с крайне низким процентом коллективизации допускать в виде временного исключения создание вместо райколхозсоюзов — колхозных автономных секций при райколхозсоюзах, при чем вопрос этот решается в каждом отдельном случае областными организациями и утверждается Союзом союзов и Колхозцентром.
3. Райколхозсоюз, развивая специализацию колхозов в соответствии с основным направлением сельского хозяйства в районах, осуществляет руководство и обслуживание объединяемых им колхозов, также и по линии второстепенных для данного района отраслей сельско-хозяйственного производства. Точно также райколхозсоюз, наряду с обслуживанием простейших производственных объединений в основной отрасли сельского хозяйства района, руководит их деятельностью в отношении всех второстепенных отраслей сельхозпроизводства. Аппарат райколхозсоюза и райколхозсоюз должен быть соответственно укрупнен и обеспечен необходимыми кадрами специалистов и обладать необходимой гибкостью, обеспечивающей всестороннее организационное и производственное обслуживание сельхозпроизводства данного района.
4. Исходя из необходимости формирования развития продуктивного животноводства, обратить особое внимание на развертывание строительства райколхозсоюзов и низовых производственных объединений животноводческого направления.
5. Сократить количество специальных центров с.х. кооперации, оставить в областях и краях не более 4 специальных союзов в соответствии с основными товарными направлениями сельхозпроизводства области или края. Признать необходимым создание, кроме всесоюзного хлебоцентра, также всесоюзных центров животноводческой кооперации, садово-огородной, льно-пеньковой, хлопковой и свекловичной.
6. Имея в виду специфические задачи, возложенные на семеноводческую кооперацию по расширению производства чистосортных семян для полного обеспечения ими в ближайшее время посевной площади, оставить в качестве отдельно существующей организации всесоюзный семеноводческий центр и, по решению Наркомзема Союза, в тех областях, где это будет

признано необходимым, — областные союзы семеноводческой кооперации, опирающиеся в своей работе на семеноводческие колхозы и гнездовые товарищества.

7. Для руководства деятельностью райколхозсоюзов организовать республиканские и областные (краевые) колхозсоюзы.

8. Общее руководство колхозно-кооперативной системой осуществляет Союз Союзов, организуемый в составе: представителей специальных кооперативных центров, колхозцентра, тракторцентра и союзколхозбанка. В республиках, областях и краях создаются кооперативные советы для обмена опытом и координирования деятельности развития кооперативных систем.

9. ЦК подчеркивает, что реорганизация колхозно-кооперативной системы может дать результат лишь в том случае, если будет проведено действительное укрепление колхозно-кооперативной системы соответствующими кадрами как специалистов, так и руководящих партийных работников. При ликвидации округов кадры колхозных и специальных союзов с.х. кооперации должны быть переданы в соответствующие райколхозсоюзы и райколхозсоюзы. Колхозные органы должны быть укреплены также новыми работниками за счет ликвидируемых советских, хозяйственных и других окружных организаций. Реорганизация колхозно-кооперативной системы должна привести к решительному сокращению штатов и рационализации всей работы колхозно-кооперативного аппарата. Обязать фракцию Союза Союзов, Наркомзем СССР и НКРКИ СССР обеспечить сокращение управленческих расходов по всей колхозно-кооперативной системе снизу доверху не менее, чем на 50 проц. по отношению к стоимости аппарата в данный момент. Обязать партийные комитеты не позднее, чем в месячный срок, сообщить в ЦК о проведенных мероприятиях по укреплению новыми работниками колхозно-кооперативной системы.

10. В виду того, что низовая поселковая сеть кооперативной системы крайне слаба, расшатана, а местами совершенно ликвидирована, ЦК обязывает фракцию Союза Союзов и центров с.х. кооперации, а также местные парторганизации принять срочные энергичные меры к созданию и укреплению поселково-кооперативной сети. Уборочная и осенне-посевная кампании должны быть всемерно использованы для выполнения этой задачи.

11. В целях упорядочения снабжения сельского хозяйства сельхозмашинами и орудиями, предложить Наркомзему СССР установить следующий порядок сельхозмашиноснабжения: а) снабжение сельхозмашинами и орудиями совхозов и колхозов в пределах утвержденных Наркомземом Союза планов осуществляется акционерным обществом «Сельхозснабжение» непосредственно и, как правило, транзитом (завод сельхозмашиностроения — совхоз или колхоз); б) снабжение сельхозмашинами и орудиями простейших кооперативных производственных объединений и индивидуальных бедняцко-средняцких хозяйств, а также снабжение колхозов мелким инвентарем осуществляется акционерным обществом «Сельхозснабжение» через райколхозсоюзы с.х. кооперации по их планам; в) маневренный фонд, запасные части, несезонные и не могущие быть отправленными транзитом сельхозмашины заваются на межрайонные склады акционерного общества «Сельхозснабжение» как для снабжения совхозов и колхозов, так и районных союзов сельхозкооперации.

12. Реорганизацию колхозно-кооперативной системы провести не позднее, чем в месячный срок.

13. В виду особой важности задач, возложенных на хлебоцентр и всю его систему по проведению хлебозаготовок, ЦК обязывает партийные организации укрепить хлебную кооперацию и не допускать изъятия из системы хлебоцентра работников до окончания хлебозаготовительной кампании, за исключением части специальных производственных работников, передаваемых колхозной системе.

14. Поручить ЦКК—РКИ, Наркомзему СССР и Госбанку в месячный срок разработать вопрос о финансово-кредитной системе в районах.

Н. В.



ХЛЕБ НОВОГО УРОЖАЯ НА ССЫПНОЙ ПУНКТ. На снимке: колхозник колхоза «Путь Ильича», Кубанского округа, везет хлеб на ссыпной пункт для сдачи по контрактации.

# НЕМЕДЛЕННО ПОДГОТОВИТЬ И ПРАВИЛЬНО ПРОВЕСТИ РАСЧЕТЫ В КОЛХОЗАХ

## ПО КОЛИЧЕСТВУ И КАЧЕСТВУ ТРУДА

Крайколхозсоюзом вынесено чрезвычайное решение об установках в распределении доходов и урожая в колхозах.

Это решение сводится в основном к следующему: колхозники сами устанавливают порядок распределения доходов, в вопросах распределения урожая не может быть бюрократического регламентирования сверху, но в тоже время на основе опыта старых колхозов рекомендуется способ распределения доходов по количеству и качеству вложенного каждым колхозником труда в общее хозяйство. Колхозы, организовавшиеся в нынешнем году, имеют еще малый опыт в этом деле и на обязанности местных организаций лежит ответственнейшая задача — организовать широкий показ преимуществ именно такого распределения урожая на конкретных примерах, показать тем самым завтрашнему колхознику преимущества колхозного хозяйства перед единоличным. Это чрезвычайно важная задача и от того, как пройдет распределение урожая в колхозах, будет зависеть и устойчивость колхозов и новый приток членов в колхозы. Последняя ставка кулачества в его ожесточенной борьбе против коллективизации именно в том и заключается, чтобы, воспользовавшись неполадками среди колхозников при распределении урожая (а кулачество этого с нетерпением дожидается), — развить бешеную борьбу за дис-

кредитование колхозного строительства. Кулацкая противоколхозная агитация заключается в том, что колхозники, дескать, попали в «коммунию», их посадят на голодный паек и т. д.

Распределение урожая в колхозах должно быть эти карты кулачества. Колхозник, как правило, должен получить в этом году не меньше того, что получает единоличник. Без сомнения, в огромном большинстве колхозов доходность одного колхозного двора будет значительно выше единоличного.

### ЧТО ДАЕТ КОЛХОЗ БЕДНЯКУ.

Возьмем к примеру Серковский колхоз «Искра», Рботкинского района. Бедняцкое хозяйство из 5 едоков д. Серково, при урожае ржи в 40 пуд., пшеницы в 35 пуд., овса 50 пуд., картофеля 250 пуд. с гектара — получает урожай:

Ржи 100 пудов, из них идет на семена 25 пудов, пшеницы 35 пуд., овса 10 пуд., овес 62 пуда, на семена 13 пуд., картофель 62 пуд., на семена 20 п., сена 30 пудов.

Остается в хозяйстве — 75 пуд. ржи, 25 пуд. пшеницы, 49 пудов овса, 42 п. картофеля и 30 пуд. сена

Безлошадник из этого количества должен заплатить за обработку по 18 пудов с едока, что составит 90 пудов,

на хозяйство (75 п. ржи и 15 пуд. пшеницы).

Таким образом, у единоличника-бедняка деревни Серково на весь год остается 10 пуд. ржи, 42 пуда картофеля, 49 пуд. овса и 30 пудов сена.

Что получает в этом году бедняцкое хозяйство из 5 едоков в Серковском колхозе?

На каждого едока по 15 пуд. ржи — 75 пуд., денежное вознаграждение на 2 трудоспособных 416 руб., фураж для необогащенного скота, картофель с усадьбы, бесплатное содержание летом детей в детсадах и молоко детям в безкорытных хозяйствах.

Разница — огромная. Это — после сдачи ¼ урожая по хлебозаготовкам, отчисления на семена, на фураж общего скота, после отчисления в с.х. налог и прочих расходов по общему хозяйству, отчислений в капиталы.

### ПРЯМАЯ ВЫГОДА И СЕРЕДНЯКУ.

Середняк-единоличник — семья 5 человек — получает те же 75 пудов ржи, 25 пудов пшеницы, 49 пудов овса, 42 пуда картофеля и 30 пуд. сена, да плюс еще за обработку 3 едоков безлошадником 54 пуда. Из этого количества он должен отчислить в страховой фонд — 8 пуд. ржи, 3,3 пуда пшеницы, 8 пудов овса. Кроме того, на прокорм лошади до 80 пудов.

Таким образом, середняк-единоличник располагает на год: 67 пудами

ржи, 17,5 пуда пшеницы, 42 пуда картофеля. Это и на семью и на корову и на мелкий скот.

Разница — говорит сама за себя в пользу колхоза.

И такие цифры, такую арифметику надо немедленно подсчитать в каждом колхозе, чтобы колхозник знал, за что он работает, чтобы единоличник знал, что он мог бы получить, работая в колхозе.

Это должно быть немедленно сделано. В течение ближайших 10 дней колхозобъединения, сами колхозники должны этим подсчетом заняться.

### КАК ЭТО ПРОВЕСТИ.

По указанию Колхозсоюза, работа каждого колхозника оценивается по 5 или 7-разрядной сетке в трудднях. К примеру — пашня — 1 га в 10 часов. раб. день — 1½ труддня, сенокос ¼ га в 10 часов. раб. день — 2 труддня и т. д.

По табелям работ надо подсчитать, сколько таких трудней выработал каждый колхозник, чтобы ему было это известно.

Надо теперь же, на основе установок Крайколхозсоюза, обсудить на колхозных собраниях порядок распределения доходов, подсчитать ожидаемые количества урожая и доходов, вычитать долю падающую из урожая за труд каждому колхознику, широко эти цифры огласить в печати и на собраниях, чтобы каждый единоличник задумался над этими цифрами, сравнил их со своей доходностью и пораздумал. И результат может быть один — середняк после уборки урожая отбросит кулацкие нащепывания и пойдет в колхозы.

Н. В.

# НЕ НАДЕЙТЕСЬ НА САМОТЕК

## КАМПАНИИ ПО РЕАЛИЗАЦИИ ЗАЙМА ПРИДАТЬ БОЕВЫЕ, УДАРНЫЕ ТЕМПЫ

размещено ни одной облигации, хотя по плану намечено: по Канавинскому району реализовать займа среди неорганизованного населения на 175.000 руб. и по Сормовскому району—75.000 руб. По Свердловскому району, среди этой группы населения, должно быть размещено займа на 265.000 руб., реализовано пока лишь на 28.600 руб.

Комсомольские ячейки в последнее время значительно ослабили свое внимание к вопросу распространения займа. Этому же примеру следует и райкомы. Например, Свердловский райком сейчас сам вынужден чистосердечно сознаться в том, что ему некогда заниматься займом, так как видите ли у него на носу семь кампаний, а работников—нет.

Громадное хозяйственно-политическое значение займа «Пятилетка—в четыре года» требует решительного удара в работе по размещению займа. Комсомольские организации обязаны не на словах, а на деле обеспечить свое энергичное содействие по успешной реализации займа. Кампании по реализации займа, нужно придать действительно ударные, боевые темпы!

### ВЫЗЫВАЮТ

Бюро ячейки ВЛКСМ фабрики Павловской артели с активом, 19/VII в количестве 10 человек единодушно постановило: каждому комсомольцу подписаться на заем «Пятилетка—в четыре года» в размере месячного заработка. Вызываем последовать нашему примеру остальных членов ячейки КСМ, членов фабричной ячейки ВКП(б), коллектива ВЛКСМ фабрики им. Марса и членов бюро с активом коллектива ВЛКСМ артели «Металлист».

Следуют подписи.



АВТОСБОРОЧНЫЙ ЗАВОД. Служащий Кулаков при зарплатке в 124 рубля, подписался на заем на 350 рублей. На фото: Кулаков подписывается на заем.

### Комсомольцы-ударники зпреди

АРЗАМАС. 10 рабочих-комсомольцев-ударников раскрасочного цеха кожзавода «Обновление» при месячном заработке в 700 рублей подписались на 865 руб.

### КОРОТКО

♦♦ По первому вызову на социалистическое соревнование по подписке на заем «Пятилетка в 4 года» ячейка ВЛКСМ в с. Б. Болдино подписались на сумму 405 руб. Кузьминский.

♦♦ В отдельной роте связи 11 дивизии развернута большая работа по реализации займа.

В роте связи 11 дивизии, подписка за два дня достигла 3500 руб. Комиссия по реализации займа усиленно работает среди личного состава роты добиваясь 100 проц. подписки.

Вл. Чекалов.



**СТРОИТЕЛЬСТВО МЕТАЛЛОПРОМЫШЛЕННОСТИ.** На Керченском металлзаводе им. Войкова идет усиленным темпом строительство 3-й доменной печи. Пуск печи предполагается 1 сентября 1930 г. На снимке: 3-я доменная печь.

### ПОЛИЦИЯ НАПРЯГЛА ВСЕ СИЛЫ

**В ПОЛЬШЕ—МАССОВЫЕ АРЕСТЫ РЕВО. РАБОЧИХ.**

ВАРШАВА, 1. 1 августа с утра, вся полиция была на ногах. Особенно тщательно охранялись рабочие окраины и биржи труда. Действиями полиции руководит специальный штаб. Полиция получила приказ не допустить ни в коем случае демонстраций. Несмотря на все это, во всех районах Варшавы состоялись демонстрации. Из провинции сообщают о массовых арестах в связи с днем первого августа. По сообщению полиции, удалось захватить в Сосновице окружной комитет польской компартии.

### ПЕРВОЕ АВГУСТА В ЛОНДОНЕ

ЛОНДОН, 1. На главной демонстрации лондонских рабочих в день 1 августа выступили представители коммунистической партии г.г. Мерфи и Лекки. На всех фабриках и заводах состоялись митинги, на которых выступали ораторы, разъяснявшие значение Международного дня борьбы против войны. У каждой районной биржи труда состоялись демонстрации. В принятых повсюду резолюциях подчеркивается необходимость солидарности всех рабочих в борьбе против войны и прежде выступавшие за запрещение на защиту СССР. Повсюду в городе были сосредоточены большие полицейские силы.

### ЯПОНСКИЕ БРОНЕВИКИ НА УЛИЦАХ ШАНХАЯ

ШАНХАЙ, 1. С раннего утра, первого августа, все улицы города были заняты многочисленными отрядами полиции. Кроме того, с целью запугать шанхайских рабочих и студентов, по городу демонстративно разезжали японские броневики. На главных улицах патрулируют воинские части, вооруженные пулеметами. Тем не менее в разных частях города состоялись массовые демонстрации. В Шанхае с 1927 г. не было такого массового участия в демонстрации как в день первого августа. Демонстрация разогнана полицией.

### УСПЕХИ КРАСНЫХ В КИТАЕ

**Тревога английских газет**

ЛОНДОН, 31. Английская пресса бьет тревогу по поводу успехов китайской Красной армии. Газеты взволнованы сообщением о неизбежном переходе Ханькоу в руки Красной армии и открыто говорят о возможности вмешательства Англии во внутренние дела Китая.

### НАСТУПЛЕНИЕ НА ЦЗЯН

ШАНХАЙ, 31. Из провинции Цзянси сообщают о наступлении десяти тысячного отряда Красной армии на город Цзян—крупный стратегический центр в двухстах километрах к югу от Наньчана. Подпольная коммунистическая газета «Шанхай-Бао» сообщает о росте активности отрядов Красной армии в Хубее. В северо-восточной части Хубея, где оперирует первый корпус китайской Красной армии, давно уже существует советская власть.

### НА ВОЕННОМ ПОЛОЖЕНИИ

ШАНХАЙ, 31. В Уханских городах (Учан, Ухан и Ханькоу) введено военное положение. 6 арестованных, подозреваемых в принадлежности к компартии, тотчас после ареста казнены. Концентрация военно-морских сил империалистических держав в водах Янцзы продолжается.

### ГАЗЕТЫ ИДУТ НА ПЯТЮЮ

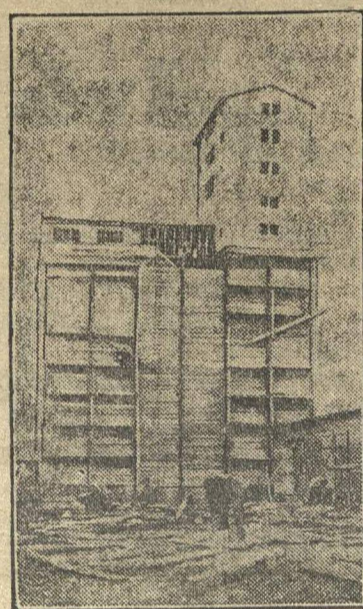
НЬЮ-ИОРК, 31. В связи с тем, что Гувен занял отрицательную позицию по вопросу об общем запрещении ввоза советских товаров, изменился тон всей американской печати. Газеты, прежде выступавшие за запрещение ввоза советских товаров в Америку, теперь высказываются против общего запрещения и против комиссии Фиша.

Кампания по реализации займа «Пятилетка—в четыре года» по Большому Нижнему разворачивается крайне слабо. По Свердловскому району контрольной цифрой намечено реализовать займа среди организованного населения на 2621000 рублей, реализовано по данным на первое августа, всего лишь на 963.000 руб. или 36,7 проц. задания.

По Канавинскому району задание выполнено на 35,2 проц. Сейчас здесь реализовано займа на 552.000 руб., в то время, как его должно быть размещено на 1588000 руб.

Не хуже всего разворачивается кампания по реализации займа в Сормовском районе. Контрольные задания по району выполнены пока лишь на 27,2 проц. Должно быть реализовано займа на сумму 1.681.000 руб., фактически реализовано на 457.000 руб.

Если же обратиться к цифрам, характеризующим размещение займа среди неорганизованного населения, то здесь мы увидим безобразную картину. Широкой кампанией по реализации займа среди неорганизованного населения до сих пор ни один район не развернул. Районные организации ориентируются исключительно на самотек. Напр., по Канавинскому и Сормов. районам, до настоящего времени, среди неорганизованного населения не



**СТРОИТЕЛЬСТВО ЭЛЕВАТОРА.** На ст. Заглядино (Ср.-Волжский край) строятся новый элеватор, емкостью около 2-х тысяч тонн. Строительство закончится к хлебозаготовкам 1930 г. На снимке: строящийся элеватор.

### ПЕРЕВЫБОРЫ ГОРСОВЕТОВ НИЖНЕГО

# СИЛЫ НА ЭТОТ УЧАСТОК

## Добиться стопроцентной явки неорганизованного населения на перевыборы советов

Перевыборная кампания советов среди организованных избирателей на заводах и фабриках, по Канавинскому району почти закончилась. На очереди выборы среди неорганизованного населения—домохозяек, безработных и т. п. На этот участок перевыборной кампании сейчас должно быть обращено самое серьезное внимание. Нужно добиться чтобы неорганизованное население приняло самое активное участие в перевыборах советов.

Обеспечено ли это активное участие неорганизованных избирателей в настоящий момент?

Нет!

На состоявшемся перевыборном собрании Ленинского городка, например, явилось только 62,8 проц. избирателей.

Причина этому—абсолютная неподготовленность.

В свое время, районные организации вынесли пожелание о том, что производственные избирательные участки (отдельные заводы) взяли на «буксир» производственные участки, т. е. участки, на которые будут избирать своих представителей в Горсовет неорганизованное население. К сожалению приходится признать, что это пожелание осталось именно только пожеланием. Оно до сих пор практически не реализовано. Профорганзации заводов просто-напросто забыли о нем. Комсомольские ячейки Канавинского района также до сих пор не уделили этому вопросу достаточного внимания.

В результате приходится констатировать, избирательные участки неорганизованного населения—беспризорны.

Ими никто не интересуется. Говорить о том, к чему может привести подобное положение вещей— излишне.

Комсомольские организации района обязаны немедленно добиться того, чтобы вынесенное решение о взятии на «буксир» производственными избирательными участками—непроизводственных, получила бы свое практическое разрешение. Комсомольские ячейки должны стать инициаторами этого. Там, где это нужно, комсомольские кол-

### КР. СОРМОВО

Кампания по перевыборам советов по Сормовскому району закончилась. Из общего числа 42.702 избирателей, в перевыборах приняло участие 21.300, или 60,8 проц., что должно быть признано безусловно недостаточным. В Горсовет, сормовичи избрали 112 членов и 31 кандидата. В районный совет избрано 242 члена и 102 кандидата. По социальному положению новый состав райсовета распределяется так: красноармейцев 0,7 проц., домохозяек 0,7 проц., служащих 21,6 проц., остальные рабочие.

### КАНАВИНО

По сведениям Канавинского райизбиркома всего до вчерашнего дня по району состоялось вместо намеченных 65 собраний—63. В них приняло участие 13.803 избирателя. Средний процент явки на собрания достигает 80,6

лективы обязаны «встряхнуть» профорганизацию с тем, чтобы вместе с последними создать сейчас же надлежащий перелом и добиться успешного проведения перевыборов советов среди неорганизованного населения.

Этот перелом должен быть создан немедленно—ибо 26 августа, а до этого срока осталось очень немного, перевыборы советов по Канавинскому району должны быть закончены.

Б-ский.

проц. Срыв двух собраний объясняется следующим: одно собрание на Моск.-Курск ж. д. сорвалось по вине уполномоченного райизбиркома, который объединив два избирательных участка в один, не оповестил об этом всех избирателей. В результате на собрание явилось только... 31 проц. избирателей. Другое собрание в трамвайном парке сорвалось исключительно по вине администрации. Несмотря на договоренность с профорганизацией, администрация в день перевыборов произвела «ломку» подчиненного состава, чем и лишила рабочих парка возможности участвовать в перевыборном собрании.

Всего по Канавинскому району в Горсовет избрано 78 членов и 22 кандидата, в том числе в члены Горсовета женщин 11, членов ВКП(б) 60, членов ВЛКСМ 2, беспартийных 15. В райсовет избрано: 150 членов и 50 кандидатов, всего 200 человек, из них женщин—57, членов ВКП(б)—99, членов ВЛКСМ—19, беспартийных—82.

## НИЖЕГОРОДСКИЙ КРАЙ

по телеграфу, телефону и специальной почтой от наших корреспондентов

**Решение XVI парт'езда выполним**  
ТАК ЗАЯВИЛИ КОМСОМОЛЬЦЫ ВЯТКИ.

ВЯТКА. Общегородское собрание комсомольского актива гор. Вятки, состоявшееся 17 июля, по докладу об итогах и решениях XVI парт'езда постановило «стать в первые ряды бойцов за выполнение решений парт'езда, за дальнейшее развертывание большевистских темпов социалистического строительства».

Актив призывает комсомольскую организацию округа мобилизовать все силы комсомола, всей трудящейся молодежи на выполнение решений XVI парт'езда.

Для практической реализации решений XVI парт'езда произвести ударной работой побор за металл, по сбору железного лома.

Арк. Литвин.

**Осенние перевозки под угрозой срыва**

ШАРЬЯ. 20 мая, в печати опубликовано важнейшее постановление СНК о подготовке транспорта к осенним перевозкам. Со времени опубликования прошло достаточно времени, но на ст. Шарья, Сев. ж. д. до сих пор не раскочились.

Начальник станции с постановлением знаком, но заявляет, что ни от правления дороги, ни от района указаний не получил, какие будут перевозки, сколько нужно паровозов, вагонов, даже ориентировочно не указывают.

В местностях железнодорожников тоже ничего не сделано, и постановление

о рабочем не довели. Самым узким местом являются кадры. Постоянный штат для обслуживания дороги недостаточен. Наблюдается сильная текучесть рабочих и для обеспечения осенних перевозок требуется не менее 70 чел. квалифицированных рабочих.

Работающие курсы по подготовке ком. машинистов могут выпустить 30 чел. Группа по повышению квалификации 10 чел. Всего, таким образом, нехватит 30 чел.

Все эти факты говорят о недостаточной подготовке к осенним перевозкам. Нужно взять боевые темпы, чтобы осенние перевозки не застали нас врасплох.

И. Панфилов.

### ИЗВЕЩЕНИЕ

4 августа, в 6 часов вечера, в помещении райкома, Канавинский РК ВЛКСМ созывает совещание секретарей АПО и экономработников ячеек, комсомольцев-бригадиров и ударников сквозных бригад, общественного букасира и плано-оперативных групп.

### ПОРЯДОК ДНЯ:

Новые формы соцсоревнования (опыт работы сквозных бригад, плано-оперативных групп и общественно-го буксира).

Явка обязательна.

РК ВЛКСМ

Отв. редактор М. ПОПОВ.

Издатель—изво «Нижегородская Коммуна».

## Нижегородский Учебно-Производственный Комбинат

(б. фабрика-школа им. Ленина)

объявляет прием на 1930-31 уч. год

рабочих-подростков. Срок обучения 3 года. Все желающие поступить в У. П. К. подают заявления с приложением документов:

1) об образовании, 2) о рождении, 3) о соц. происхождении.

Заявления с указанием своего адреса могут высылаться почтой с приложением почтовой марки для ответа.

Прием заявлений заканчивается 15 августа. Будут приниматься подростки обоего пола в возрасте с 15 до 18 лет, на базе школы 1 ст. (4-х летки) в основные группы по швейному (портновскому и белошвейному), столярному и деревообделочному отделениям (специальностям).

В заявлении необходимо указать по какой специальности желает обучаться.

Адрес У. П. Комб.: Н.-Новгород, ул. Воровского № 4/6 в дирекцию.

Зав. Уч. Пр. Комбинат—директор Мишатиц.

Зав. Уч. частью Барсков.