

ЛЕНИНСКАЯ СМЕНА

ЕЖЕДНЕВНАЯ ГАЗЕТА НИЖЕГОРОДСКОГО КРАЕВОГО КОМИТЕТА ВЛКСМ

Адрес редакции: Н.-Новгород, ул. Я. Свердлова, д. № 23-24. Телефон 4-67. Телефон отдела подписки и объявлений 8-66.

Четверг 25 сентября 1930 г. № 222 (377)

ПЛЕНУМ КРАЕВОГО КОМИТЕТА ВЛКСМ

ПЕРЕСТРОИТЬ РЯДЫ — УСИЛИТЬ НАСТУПЛЕНИЕ

Всю энергию, все силы комсомола на выполнение промфинпланов, на дальнейшее развертывание коллективизации

ВЕСТИ НЕОСЛАБНУЮ БОРЬБУ ЗА ГЕНЕРАЛЬНУЮ ЛИНИЮ ПАРТИИ

Мобилизовать организацию на выполнение решений ЦК ВЛКСМ по докладу о работе Крайкома

(Из доклада секретаря Крайкома ВЛКСМ тов. Никитина на пленуме Крайкома)

Товарищи! Ленинский комсомол сейчас стоит накануне IX Всесоюзного съезда. К IX Всесоюзному съезду каждый отряд, каждая организация 2 миллионного комсомола должны подвести итоги своей работы по индустриализации страны и социалистической перестройке сел.-хозяйства; итог нашей борьбы за генеральную линию партии в условиях реконструктивного периода.

Особенности нашего края

Товарищи, доклад Нижегородского Крайкома на бюро ЦК КСМ, после проверки нашей организации, с этой точки зрения имел громадное значение для всего ленинского КСМ и нашей краевой организации — в особенности. Как на бюро ЦК, так и здесь мне приходится отметить отличительную особенность нашего края. Нижегородский край имеет чрезвычайно сложный хозяйственный переплет: наряду с крупнейшими металлургическими предприятиями (Сормово, Ижевск, Выкса, Кулебаки); наряду с колоссальным размахом нового строительства, капиталовложения по которому в нашем крае превысили средне-союзный процент капиталовложений; наряду со всем этим мы имеем значительную кустарную промышленность, богатое лесное хозяйство, водный транспорт. Таким образом наш край объединяет различные отрасли народного хозяйства.

Нижегородский край объединяет три национальных автономии, в которых за последнее время начинает быстро развиваться промышленность.

Вот коротко те особенности хозяйственного строительства, в условиях которых проводила свою работу краевая организация КСМ:

В этих условиях нужно определить роль комсомола и руководства, дать правильный анализ его участия в хозяйственном строительстве.

Чего мы добились

Пленум крайкома, собравшийся накануне краевой конференции и IX съезда КСМ, как никогда, с наибольшей серьезностью должен проверить выполнение основной установки, о повороте лицом к хозяйственному строительству, которая была дана еще на декабрьском пленуме ЦК.

Товарищи! Наш социалистический рост, как в стране, так и в крае характеризуется очень быстрыми, небывалыми темпами. Сейчас только оппортунисты невидящие колоссального политического роста в рабочем классе и рабочей молодежи могут говорить об упадке инициативы и энтузиазма. Нам сейчас нужно оценить: как мы возглавили руководство растущей активностью молодежи, какие применяли методы организационного и политического воздействия на массы молодежи.

Оценивая положение по нашему докладу ЦК отмечает некоторые успехи в работе краевой организации, достигнутые на основе правильной политической линии, проводимой крайкомом в борьбе на два фронта; с правым уклоном, как с главной опасностью, так и с «клевыми» загибами. В результате чего имеется повышение классовой боеспособности и роли организации в хозяйственно-культурном строительстве края. Очищение ее от классово-чуждых элементов, улучшение состава актива, оздоровление нац. организаций, большой охват комсомольцев соцсоревнованием, ударничеством. Однако, эти успехи в работе краевой организации ЦК признает недостаточными.

Таким образом по оценке ЦК, мы добились повышения классовой боеспособности нашей организации, но вместе с этим имеем значительные недостатки.

Где мы работали не удовлетворительно

ЦК отметил, что краевой комитет также, как и ряд местных организаций не извлекли с достаточной полнотой уроков из имевших место политических прорывов в краевой организации. Лозунг самокритики не был использован рядом организаций, ударничеством, предостережением глупо и чрезвычайно убедительно об этих прорывов. Это касается таких организаций, как Канавино, где был Автострой. Вот почему ЦК ВКП(б) в



УЧ. БАЗА АВТОСТРОЯ. Тов. Хахаев Мих. Мих.—организатор ударной бригады токарей. Производственный стаж 20 лет. Беспартийный.

вскрыл зажим самокритики со стороны нероботоспособного руководства райкома.

ЦК работу организации по участию в выполнении промфинплана признал неудовлетворительной. Также неудовлетворительным признано наше участие в новом строительстве.

Такова оценка ЦК нашей работы. Она вызвана тем, что за последнее время в работе промышленности нашего края вскрыто ряд прорывов в выполнении промфинплана (Кр. Сормово, НТЗ, Ижевск, Автострой), где было снято партийное, профессиональное, а местами и хозяйственное руководство.

Сущность этих событий в промышленности заключается в том, что на этих заводах руководством слабо были обеспечены нужды на взятие ударных темпов перестройки работы, которые бы повседневно мобилизовали массы на преодоление узких мест в производстве. Руководство не обеспечило развернутой борьбы с оппортунизмом на практике.

Вот сущность провала в руководстве по этим организациям.

Можно ли после этих событий, после прорыва на Кр. Сормове, Ижевске, Автострое, поставить вопрос, что наша комсомольская организация работает хорошо? Комсомол — политическая организация, он отвечает за прорывы в выполнении промфинплана. Отгораживать от прорывов комсомол немыслимо, не возможно.

Исходя из этих событий нам нужно по-большевистски извлечь уроки того, как надо работать и как не надо работать.

Учесь уроки Канавина

Я не буду перечислять всех прорывов и всех организаций, а возьму только несколько организаций и на их работе постараюсь показать допущенные ошибки и то как нужно работать. Почему мы сняли Канавинское руководство? Кое кто из демагогов и обывателей пытается представить это в рамках личных побуждений работников. Это явно неправильно. Основные причины провала в канавинской организации в том, что руководство райкома и ряда крупных коллективов не возглавило инициативы молодежи, не взяло нужного темпа в работе и этим ослабило работоспособность организации.

Ясно, что там, где нет хорошего руководства, как ководства, нет и хорошей работы. Науч. БАЗА АВТОСТРОЯ. Тумаева Клавдия законтрактовалась до конца учебы.

своем решении об Автострое для краевого КСМ, руководства записал следующее: «ЦК отмечает совершенно неудовлетворительную работу на строительстве комсомольской организации. Комсомольская организация проявила полнейшую бездеятельность в борьбе за выполнение производственных заданий». Это же записал в своем решении ЦК ВЛКСМ. Оценка данная ЦК ВКП(б) и ВЛКСМ участию комсомола в строительстве Автостроя, для всей организации края и для каждого райкома в особенности говорит о позорном отставании от темпов реконструктивного периода.

В результате слабого руководства комсомольского лица, на строительстве не был. Канрайком недооценил значения Автостроя — результат: упадок дисциплины, развал ударных бригад и позорный слабый рост комсомола (17 человек, за три месяца).

Главное — бороться за темпы

Безотрадная картина была вскрыта и в работе коллектива «Кр. Этна». Здесь на глазах у руководства разваливались ударные бригады, а секретарь коллектива Запольский на это реагировал так:

— Распадается бригада взрослых, а не молодежи; бригада профсоюза, а не комсомола. Особенный беды в этом нет.

На заводе было плохо с выполнением промфинплана, а этот же Запольский в Канрайкоме преподает неверные цифры и говорит, что на заводе все спокойно, все хорошо.

На заводе было плохо с выполнением промфинплана, а этот же Запольский в Канрайкоме преподает неверные цифры и говорит, что на заводе все спокойно, все хорошо.

Канрайком болел и другим — несерьезным подбором руководящих кадров, в результате чего ослаблялась работа организаций, благодаря частой смене секретарей. На «Дв. Революции» за 6 месяцев сменилось до 5 секретарей коллектива.

Вот несколько болезней в канавинской организации. Но в основном канавинская организация — крепкий пролетарский отряд комсомола края. Канавинская организация сейчас уже дает ряд прекрасных образцов работы, она берет нужные темпы и начинает возглавлять инициативу, энтузиазма молодежи.



УЧ. БАЗА АВТОСТРОЯ. Тумаева Клавдия законтрактовалась до конца учебы.



УЧ. БАЗА АВТОСТРОЯ. Тов. Андреев Вас. Ил. член ВКП(б) — организатор ударной бригады, обязался работать без прогулов и в случае прорывов без выходных дней и сверхурочно.

Взяты другие темпы

Новые кадры руководства канавинской организации с поставленными задачами начинают справляться и если они удвоят темп работы, то наверстают все упущенное.

Сейчас в Канавине, появились люди новых темпов. Коллектив Автостроя на сегодня вырос до 2.000 чело. Этот коллектив может показать и ряд хороших образцов в работе. Здесь на всех узких местах строительства раставлены комсомольские бригады, группы и производственные коммуны. Недаром бригада-коммуна комсомола Переходника, охватывающая до 800 строителей, стала известна всему краю.

Комсомольцы этой коммуны дают лучшие образцы ударной работы по преодолению узких мест на строительстве.

Ярким образцом перелома в Канавинской организации является МЮДовская демонстрация, привлекая тысячи рабочей молодежи. В МЮДовскую кампанию в ряды канавинской организации КСМ влилось 700 человек рабочей молодежи.

Комсомольцы железнодорожного узла к МЮДу сверхурочно отремонтировали паровоз и вагон. Комсомольцы завода Воробьева сейчас широко развернули борьбу с «летунами», путем социалистической контрактации и т. д.

Вот некоторые примеры — образцы работы, которые дает за последнее время Канавинская организация. Но это еще далеко не все, что может и должно дать Канавинская комсомольца.

А что же было в Сормове?

Ошибки Сормовского комсомольского руководства заключались в том, что райком КСМ своевременно не мобилизовал массу на борьбу с оппортунизмом, имеющим место в практике заводских организаций. Это ударного движения, не ликвидировали прорывов, по-боевому не подготовили некоторые элементы примиренщины к 3 году пятилетки. У нас есть чество, что ослабляло борьбу за пром-позорные факты того, что производ-финплан. Кроме того, руководство ственные коллективы Балахны, неко-Сормовской организации комсомола торые ячейки Сормовского и Канавин-недостаточно мобилизовало массы своего районов до сего времени не молодежи на выполнение и перевы-проработали обращения ЦК ВКП(б) и полное промфинплана. Оно неудов-решения ЦК ВЛКСМ, не мобилизовали творительно руководило ударным движением, не смогло возглавить большевистской самокритики в повсед-образное отставание от темпов, ко-невной работе. В руководстве Сормов-кого райкома имели место некоторые декларативность, неконкретность, сла-бое выполнение своих решений и не-

ЗАКЛЮЧИТЕЛЬНОЕ ЗАСЕДАНИЕ ПЛЕНУМА

Вечернее заседание 23 сентября было заключительным в работе пленума Крайкома комсомола.

После прений и заключительного слова тов. ЕЛАГИНА пленум разрешил вопрос о сроке созыва районных, областных и краевой конференции комсомола.

Пленум избрал редактором «Ленинской Смены» и ввел в члены бюро Крайкома т. АГЕЕВА П. И.

Отпущены с руководящей комсомольской работы т.т.: БЕЛОВ (зав. орг.-инструкторским отделом Крайкома), РОМАНЦОВ (зав. массово-экономическим сектором), ХАРИТОНОВА (пред. бюро ДКО).

Пленум вновь избрал на руководящую работу в Крайкоме тов. САДОВНИКОВА (зав. массово-экономическим сектором), т. КАРАВАНОВА (зав. орг.-инструкторским отделом) и тов. СИМОКИНА (пред. Крайбюро юных пионеров)

Вновь избраны в члены бюро Крайкома т.т.: АГЕЕВ, КАРАВАНОВ и СИМОКИН.

В секретариат Крайкома взамен отпущенных с работы избраны членами: САДОВНИКОВ и КАРАВАНОВ, и кандидатом в члены — тов. СИМОКИН.

Созыв краевой конференции назначен на 20 НОЯБРЯ 1930 ГОДА.

Подробности о созыве районных, областных и краевой конференции будут опубликованы в следующем номере «Ленинской Смены».

дстаточная помощь в повседневной работе цеховым ячейкам.

Все это привело к неудовлетворительности борьбы за промфинплан, к наличию большого прорыва в Сормовской организации КСМ.

Эти прорывы были подвергнуты большевистской самокритике всей организации. Руководство Сормовского райкома по-большевистски мобилизовало массы на борьбу с прорывом, на борьбу с правым оппортунизмом и примиренчеством к нему.

На основе уроков прорыва Сормовская организация подняла новую волну ударного движения. Помимо таких ценных начинаний, как «бригада в помощь директору», завлехами, как массовые налеты «легкой кавалерии» — сормовичи обогатили наш союз еще рядом новых форм боевой работы на производстве.

За последние дни Сормовская организация добилась решительного перелома в своей работе.

Перекрывая ранее допущенный прорыв — сормовичи в основном справились с задачей быть передовым отрядом комсомола края. Они дают тон краевой организации, показывая лучшие образцы ударной работы.

Товарищи! Примеры нашей положительной работы можно было бы продолжить. Все они, говорят о том, что вопросы производства, вопросы хозяйственного строительства постепенно становятся центральными стержневыми вопросами комсомольской работы.

Не отставать от темпов

Но общего поворота лицом к производству мы еще не совершили. В ряде организаций мы еще не возглавили ударного движения, не ликвидировали прорывов, по-боевому не подготовили некоторые элементы примиренщины к 3 году пятилетки. У нас есть чество, что ослабляло борьбу за пром-позорные факты того, что производ-финплан. Кроме того, руководство ственные коллективы Балахны, неко-Сормовской организации комсомола торые ячейки Сормовского и Канавин-недостаточно мобилизовало массы своего районов до сего времени не молодежи на выполнение и перевы-проработали обращения ЦК ВКП(б) и полное промфинплана. Оно неудов-решения ЦК ВЛКСМ, не мобилизовали творительно руководило ударным движением, не смогло возглавить большевистской самокритики в повсед-образное отставание от темпов, ко-невной работе. В руководстве Сормов-кого райкома имели место некоторые декларативность, неконкретность, сла-бое выполнение своих решений и не-

Окончание доклада на 2 странице

ОКОНЧАНИЕ ДОКЛАДА СЕКРЕТАРЯ КРАЙКОМА ВЛКСМ ТОВ. НИКИТИНА

низм в практике наших отдельных низовых организаций.

Сейчас, как никогда, нужно особенно остро поставить вопрос об усилении темпов, о необходимости применения все методы и формы, имеющиеся в работе нашего союза. У нас серьезная опасность растерять опыт полувековой работы. Об этом говорят факты слабой работы и распада рационализаторских групп, слабая организация встречного промфинплана, сквозных ударных бригад и общественого буссира. Успешное продвижение вперед не возможно без обобщения всего накопленного опыта в нашей долготелетней борьбе за генеральную линию партии на различных участках социалистического строительства. Это мы должны твердо помнить и усилению работать по закреплению новых форм и методов работы.

В поход за электроэнергией

Товарищи, останавливаясь на других участках борьбы хозяйственного строительства, необходимо отметить значение нашего участия в походе за электроэнергию, в работе кустарной промышленности и в строительстве новых заводов и подготовке кадров для промышленных предприятий.

Успешная работа наших промышленных предприятий в значительной степени зависит от энергетической базы. Краевой комитет КСМ объявил поход за электроэнергию. Но этот поход сейчас идет слабо. Пока организуются комсомольские субботники на Гидроторфе и только. Нашим организациям надо переключиться и на другие рельсы.

Ячейки комсомола должны поставить задачей: экономное обращение с электроэнергией; каждый комсомолец должен следить за правильным расходом ее у себя в цехе.

Это нужно иметь в виду, потому что наши электрические станции работают с большим напряжением. Были уже неоднократные случаи, когда из-за нехватки электроэнергии вставали целые цеха Сорновского завода. Важность борьбы за электричество должна быть осознана каждым комсомольцем. Особо-важной, боевой, центральной задачей поход за электроэнергией является для Балахнинской организации комсомола.

Наши задачи в кустарной промышленности

В отношении кустарного хозяйства и участия в его работе комсомольских организаций—центральный комитет очень резко отметил, что и Краевой комитет и местные организации комсомола совершенно невнимательно относились к вопросам кустарного хозяйства. Особенностью кустарного хозяйства заключается в том, что оно слишком разбросано по краю, с наличием кое-каких звеньев кулацкой прослойки с явно капиталистической тенденцией. Вот почему на этот участок надо обратить серьезное внимание, укрепляя наши организации, повышая их классовую бдительность.

До сих пор мы этого не имели. В ряде участков кустарной промышленности у нас нет лица комсомольских ячеек. Мы имеем факты, когда подростки в кустарных хозяйствах работают по 12—14 часов. Мы имеем факты, когда фонд кооперирования молодежи используется недостаточно и неправильно.

Товарищи, сейчас нам нужно понять важность усиления работы в кустарной промышленности, которая по краю охватывает 120.000 молодежи, находящейся часто вне нашего влияния, вне руководства комсомола. Нужно завоевать этот важнейший участок хозяйственного строительства, усилить над ним комсомольское руководство.

Новое строительство. Кадры

На новом строительстве, по участию в нем наших комсомольских организаций нужно будет рекомендовать лучшие примеры и образцы ударной работы комсомольской организации Автостройа. Основная задача низовых комсомольских организаций на строительстве новых заводов заключается в том, чтобы правильно расставить комсомольские силы на всех участках строительства. Перегруппировка сил на Автострое нам дала очень много. Она учит тому, как надо расставить силы, чтобы каждый участок работал ударным темпом.

Подготовка кадров для промышленности у нас находится под ударом. Осенний набор в школы ФЗУ почти сорван. Вместо 16.000 человек по краю набрано только 7.000. Сейчас строительство школ ФЗУ и школ массовых профессий идет нетерпимо медленным темпом. Это объясняется не только оппортунистическими отношениями к подготовке

кадров некоторых хозяйственных организаций, но и тем, что ряд наших низовых организаций КСМ еще совершенно слабо борются за подготовку кадров.

Некоторое улучшение мы имеем с подготовкой технических кадров. За последний год мы организовали массовые подготовительные курсы, поехали новые тысячи рабочей молодежи в ВТУЗы и ВУЗы. Задача сейчас заключается в том, чтобы в наших районах, по примеру, хотя бы Сорновского завода, нужно сильнее развить сеть различных вечерних и дневных кружков, школ и курсов по повышению квалификации рабочей молодежи. Такие курсы и школы должны быть сейчас в каждой рабочей организации, на каждом предприятии.

Беспощадно разбивать оппортунизм

Одной из важнейших задач перед нашими организациями, в связи с усилением темпов хозяйственного строительства надо поставить усиление борьбы с оппортунистическими проявлениями на практике. Оппортунистические проявления у нас в комсомоле, особенно в деревне, за последнее время имеют некоторое усиление. Сейчас, в напряженный момент хозяйственного строительства часть комсомольцев на предприятиях начинает говорить о том, что промфинпланы и темпы взятые пятилеткой не выполняемы.

Мы имеем факты, когда отдельные члены комсомольских ячеек выступают против займа «Пятилетка в четыре года». А чем обрисовать, как нежеланием борются за большевистские темпы, выходы ряда комсомольцев из ударных бригад. Это—явно оппортунистические проявления.

Но все эти факты в наших ячейках комсомола часто обходят гробовым молчанием. Эти проявления оппортунизма не всегда встречаются с нашей стороны ту решительную борьбу, тот натиск, который должен был бы на них обрушиться. Отсюда вытекает задача—усилить борьбу с конкретными проявлениями оппортунизма в комсомольской организации. Каждый отдельный случай и факт проявления правого оппортунизма должен быть использован для максимальной мобилизации комсомольцев в борьбе за генеральную линию партии.

Крепче отпор вылазкам классового врага

Вокруг промфинплана сейчас идет острая классовая борьба. Она проявляется в различных формах, она передается через анекдоты, чуждые разговорчики, через организацию вредительства и т. д. Факты вылазок классового врага у нас на предприятиях не единичны. Нашим ячейкам комсомола надо научиться по-большевистски бороться с вылазками классового врага. Надо научить каждую ячейку комсомола политически оформлять все события в цехах. В течение нескольких лет вредители на ряде наших предприятий подрывали хозяйственное развитие нашей страны, расшатывали наше производство. Отсюда встает задача необходимости усиления классовой бдительности наших комсомольских организаций на предприятиях. О необходимости усиления классовой бдительности комсомола говорят и факты участия в последнее время на предприятиях кулацких вылазок. Наличие слабого отпора подобным фактам на наших предприятиях говорит о том, что мы еще не научили ячейки и комсомольское руководство своевременно улавливать чуждые настроения и вылазки врага, оценивать их политически и наносить по ним жестокий, сокрушительный удар.

Нашему руководству, всем нашим низовым организациям надо своевременно и крепче бить по фактам вредительства и различным вылазкам классового врага.

Одновременно с этим, сейчас на предприятиях деятельность наших ячеек и их руководство надо направить на усиление работы по планированию и рационализации производства.

Нам надо научиться планировать производство, научиться руководить им, чтобы не дать на этом ответственном участке борьбы орудовать классовым врагам и вредителям.

За партийную линию в деревне

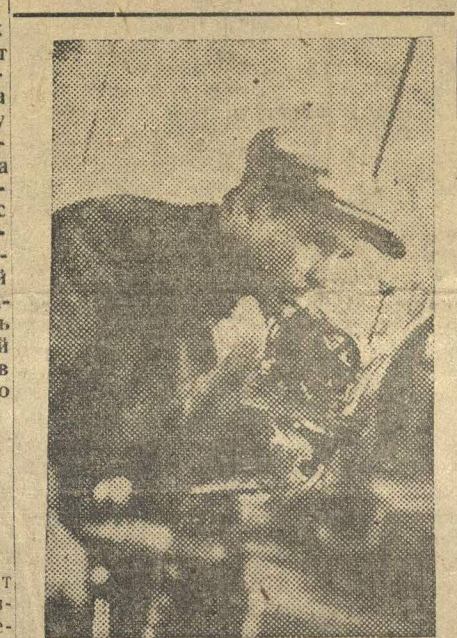
В области перестройки сельского хозяйства и работы наших деревенских организаций комсомола ЦК отметил некоторое повышение удельного веса деревенского комсомола в социалистическом переустройстве сельского хозяйства. Наряду с мобилизацией сил организации на выполнение директив партии по коллективизации, ЦК отметил ряд политических ошибок, кото-

рые мы с вами допустили в период весеннего похода за коллективизацию. Крайком совершил ошибки, давая указания в отношении организации 50 проц. артелей и 25 проц. коммун. Кроме того, Крайком проявил некоторую медлительность по борьбе с извращениями в колхозном движении. Мы поздно исправили ошибки, которые отмечались на майском пленуме, как по линии Крайком, так и по линии «Ленинской Смены». Вот то, что отметил ЦК в области общей оценки ошибок, которые допустил Краевой Комитет во время перегибов в коллективизации сельского хозяйства.

Это—уже пройденный этап, пройденный путь краевой организации, но из ошибок в этом пройденном пути необходимо извлечь большевистские уроки с тем, чтобы предотвратить их в нашей дальнейшей работе по коллективизации сельского хозяйства.

Разбить оппортунистические надежды на самотек

Планы хлебазаготовок мы выполняем черепашьим темпом, по 12—13 проц. месячного задания. Нет ударной борьбы за животноводство: у нас слаба работа по силосованию. Слаба работа и по коллективизации. Со времени весенней с.х. кампании процент коллективизации по краю почти не вырос. Причина неудовлетворительного положения с невыполнением задач хозяйственно-политических кампаний заключается в том, что мы слабо боремся с правым оппортунизмом на практике. У нас сильно настроен самотечного порядка: раз-де товарищ Ста-



Уч. БАЗА АВТОСТРОЯ. Казакон Иван Андр. объявил себя ударником-гогарь. Производственный стаж 25 л.

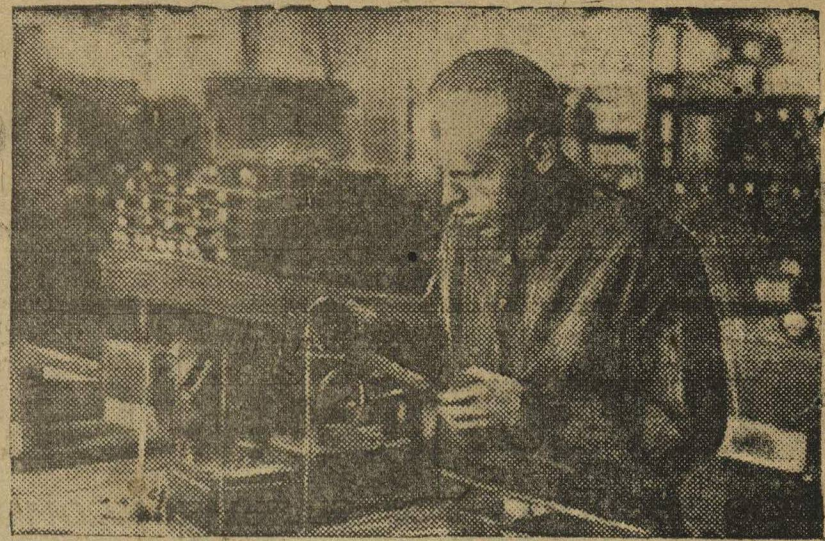
ли на съезде партии сказал, что осенью будет прилив в колхозы, значит—будет. И сейчас наши многие руководители сидят и ждут, когда начнется этот прилив. Такое положение никуда не годится. Надо каждому усилить, что если мы не будем работать, не будем показывать единичнику преимуществ колхозов, на основе опыта их работы, то мощного прилива в колхозы мы не обеспечим. Прилив сам собой не начнется.

Работать с большевистским упорством

В ряде деревенских организаций надо разрыв между словом и делом. В резолюциях у наших райкомов десятки раз записаны решения: «Бороться за колхозное движение и выполнять план на все 100 проц». Точно также же решения написаны и по хлебазаготовкам, и по силосованию. Однако, на деле часто мы не сопрядаем эти решения каждодневной боевой мобилизацией, ударными темпами работы. Кроме того, районные руководители, вместо мобилизации масс на важнейшие хозяйственные кампании, сами имеют демобилизационные настроения. За последнее время я получил пачку писем от секретарей райкомов. В письмах — исключительно просьбы об отпуске их с работы на учебу, или потому, что они переросли, или потому, что они нездоровы. Сидеть на чужом месте, сложив руки, в ожидании, что ты скоро уедешь из деревни,—это не годится. Нужно крепко ударить по таким настроениям. Надо работать.

Задачи выделения ударных районов

Товарищи, нужно выправить нездоровое положение в ряде деревенских организаций. Пора взять настоящие боевые темпы в наших сельско-хозяйственных кампаниях.



За изготовлением радиоаппаратуры.

В вагоно-механическом цехе заложен последний вагон № 1200

Вагон выйдет из цеха 25 сентября

ВЧЕРА, В 20 Ч. 30 М. В ВАГОНО-МЕХАНИЧЕСКОМ ЦЕХЕ БЫЛ ЗАЛОЖЕН ПОСЛЕДНИЙ ВАГОН № 1200. В ЦЕХЕ ПРОВЕДЕН ДЕПУТАТСКИЙ МИТИНГ. ВАГОН ВЫЙДЕТ 25 СЕНТЯБРЯ. ЦЕХОМ ПРОВЕДЕНА ПРОГРАММА ВЫПОЛНЕНА И ОН ПРИСТУПАЕТ К ВЫПОЛНЕНИЮ ОБЕЩАНИЯ, ДАННОГО ПЕРЕД XVI СЪЕЗДОМ ПАРТИИ О ПРЕВЫШЕНИИ ПЛАНА ВЫПУСКА ВАГОНОВ НА 50 ЕДИНИЦ. «Красное Сорново».

Для этого надо, прежде всего, организовать ячейки комсомола таким образом, чтобы они сплошным фронтом выполняли одновременно все хозяйственно-политические кампании, не отрывая одну от другой. Сейчас надо дать самый решительный удар по самотеку и по оппортунистическим настроениям, невзирая на лица.

Товарищи, нам надо выделить в нашем крае несколько ударных районов с тем, чтобы на опыте их работы можно было показать—какими темпами и методами нужно сейчас работать по осуществлению важнейших хозяйственно-политических задач в деревне.

Внимание росту организации

Товарищи несколько слов о росте нашей организации. С момента районирования по краевой организации мы выросли всего на 19000. Рост явно слабо, хотя темп роста, по сравнению с 1929 г., был значительно выше. Если в 1929 году за один квартал мы принимали 5.000 человек, то за это же время в 1930 году нами принималось 17.500 человек. В отношении роста Краевому Комитету комсомола и нашим местным организациям нужно будет провести ряд дополнительных мероприятий с тем, чтобы к IX съезду комсомола мы максимально усилили рост организации. Нам нужно учесть слабые места в росте. Они заключаются в слабом охвате комсомолом рабочей молодежи, в особенности за счет взрослого юношества. Последний прием по ряду организаций у нас происходит преимущественно за счет подростков. Это говорит о том, что наши организации очень слабо организационно и политически закрепляют активность молодежи. С другой стороны, комсомольские организации еще не сумели приспособить свое руководство к отдельным группам рабочей молодежи. Особо характерным в этом отношении является факт слабого роста за счет рабочей молодежи новых строительных (в Дзержинском районе на одном из участков строительства из 1.000 рабочей молодежи в комсомоле только 17 человек).

За последнее время мы имели некоторое увеличение пролетарской прослойки. Но здесь нам надо желать много лучше, потому что мы не имеем ни одного предприятия где бы охват рабочей молодежи комсомолом достигал 100 проц. Охват рабочей молодежи на наших предприятиях достигает 50—60 проц. Нужен немедленный, решительный перелом в росте комсомола за счет пролетарской молодежи.

Деревенские организации комсомола растут чрезвычайно слабо; например, Б.-Мурашкинская райорганизация за три месяца выросла всего на 25 человек. Зубовский райком, при наличии 25 ячеек, за 3 месяца принял всего 25 человек. Спрашивается, что эти организации делали среди крестьянской молодежи, если они растут таким черепашьим темпом?

Сейчас наши деревенские организации должны усилить свой рост за счет батрачества и бедноты.

Центральный Комитет комсомола отметил в резолюции, что решение ЦК по Вотской области реализуется чрезвычайно медленно. В решениях ЦК особенно резко отмечена недопустимость снижения националов в руководящем составе комсомольского актива (в Вотской области процент националов в активе снизился с 70 до 17).

Несмотря на некоторые сдвиги по национальным организациям, нужных темпов в своей работе они еще не достигли. Наши национальные организации имеют элементы отставания от темпа развития промышленности и культурного строительства национальных автономий. Комсомольцы национальных автономий недостаточно мобилизуют силы молодежи на выполнение таких важнейших задач, как подготовка национальных кадров пролетариата, коренизация руководящего аппарата и т. д. В национальных организациях до сих пор мы имеем случаи сдачи классовых позиций отдельными ячейками комсомола. Ярким примером этого может служить одна из сельских ячеек Вотской области, вышедшая с красным знаменем за восстановление в правах кулака. Это является следствием явно-слабой классовой закалки и бдительности и вскрывает наличие в национальных организациях чуждых элементов.

Задача наших передовых пролетарских организаций — помочь комсомольцам национальных автономий в укреплении растущей национальной промышленности и передать ей опыт своей работы.

Организуем и возглавим борьбу за темпы

Товарищи, я перехожу к последнему вопросу — о руководстве Краевому Комитету.

Политическая линия, проводимая Краевым Комитетом КСМ, была безусловно правильна. Краевой Комитет своевременно мобилизовал организацию края в борьбе на два фронта: с главной опасностью—правым оппортунизмом, так и левыми загибами и с примиренчеством к ним. Под руководством Крайкома были достигнуты те успехи, о которых я говорил в своем докладе. Но в практической работе мы имеем значительные недостатки. Прорывы в Каназинской и Сорновской организациях комсомола говорят о недостаточной связи и помощи Крайкома низовым организациям. Сейчас как Краевому Комитету, так и райкомам предъявляются решительные требования — перестроить свое руководство в соответствии с темпами хозяйственно-культурного строительства. Мы должны четко и своевременно приспособлять свою работу и руководство к особенностям края в целом и районов в отдельности, мобилизуя массы молодежи на выполнение хозяйственно-политических задач, на ударную, сплоченную борьбу за генеральную линию партии.

Крайком сейчас нужно жестко поставить контроль, проверочную работу местных организаций. Работать нужно по-иному, крепче возглавляя большевистские темпы на всех участках, по всему фронту большевистского наступления.

Товарищи, решения XVI партийного съезда и постановления ЦК КСМ о нашей краевой организации надо довести до сознания каждого комсомольца, каждого молодого пролетария. На основе выполнения этих решений добиться того, чтобы краевая организация комсомола, преодолев отставание от темпов хозяйственно-культурного строительства, превратилась в боевую, сплоченную колонну борцов за генеральную линию партии.

С УДВОЕННОЙ ЭНЕРГИЕЙ ЗА РАБОТУ

Учитывая опыт Канавина и Сормова, не допускать прорывов в работе

(Из прений по докладу тов. Никитина)

По докладу тов. Никитина газвернулись оживленные прения, которые продолжались весь день 22 и до 12 ч. 23 сентября.

В прениях выступило 36 человек из 60 записавшихся.

ЦК дал правильную оценку

Выступающие делегаты пленума оценку ЦК ВЛКСМ работы Нижегородской организации признали правильной и целиком ее поддерживали. Нижегородская организация имеет ряд успехов по практическому участию комсомольской организации в социалистическом строительстве, наступил перелом в борьбе на хозяйственном и культурном фронтах края. Но эти успехи, как совершенно правильно признал ЦК, далеко еще недостаточны.

ЦК правильно критикует работу организации в борьбе за промфинплан. Она не удовлетворительна. Предстоит сделать еще очень и очень многое. Все выступления на пленуме свелись к тому: как лучше и быстрее выполнить решения ЦК ВЛКСМ. Выступающие беспристрастно и смело подвергли критике все участки и все болезни союзной работы и руководства.

Прорыв на Сормове — прорыв краевой организации

Много уделено внимания урокам Канавинской и Сормовской организаций, как организаций ведущих, передовых.

Сормово и Канавино — образец того, как надо руководить (Иванов—ЧАССР, Боржов, Романцов).

Оставание в подготовке актива порождает провалы в руководстве. Канавино есть образец уродливой подготовки актива, это должно быть учтено всеми организациями. Подготовка актива надо уделить больше внимания, больше, чем это было до сих пор. (Белоз).

Уроки Сормова показывают, что ударным движением комсомольская организация руководила очень слабо. В настоящее время на многих предприятиях ударничеством не охвачены даже комсомольцы.

Некоторые организации ударничество понимают неправильно. На Ижевском заводе один секретарь цеховой ячейки заявил, что вся молодежь цеха состоит в ударных бригадах, а оказалось, — они числились только на бумаге, действительных же ударников было меньше. Дело не в том, что парень записался в список ударников, а в том, как он работает на деле. На Ижевском заводе ударничеством охвачено только 18 проц. (Караванов—Крайком, Седов—Канавино, Соловьев—Ижевск).

Не забывать качество продукции

Отставание руководителей, неумение мобилизовать массу на ликвидацию прорывов—болезнь не только Канавина и Сормова, но и других организаций. В Ижевске с проработкой обращения ЦК медлили, загляделись обследованием ячеек, а проработку обращения отодвинули, не связав это с самопроверкой. Здесь обнаруживается неумение руководителей коллективов работать (Караванов).

Некоторые организации забывают о качестве продукции. За последнее время на заводах замечается рост брака, а комсомольские организации на это не обращают внимания.

На Австрове комсомольцы показали новые образцы работы, организовали ударную коммуну из 800 человек, но только этой силой всех узких мест не ликвидируешь. Мы поставили задачу — окончить строительство завода в 15 месяцев, вместо 17, но недостаток кадров это дело тормозит. Необходимо привлечь на завод новые силы из комсомола (Самсонов—автострой).

Колхозно-производственный поход срывается, в коллективизации — самотек

Наш край должен быть в течение трех лет сплошь коллективизирован, а сейчас коллективизировано только 10—11 проц. По развертыванию дальнейшей коллективизации работа не двигается. Приток в колхозы приостановился, потому что по коллективизации зачастую ничего не делается.

У ряда организаций в осенне-осевую кампанию вопросы коллективизации из поля зрения уплыли. В

отдельных местах вместо прилива наблюдается отлив из колхозов. (Карев—Яранск, Ончуков — Слободской).

Производственный поход в деревне должен перерасти в общее движение масс колхозников и индивидуальных за расширение посевных площадей, за развитие животноводства, за дальнейшую коллективизацию, а этого нет, этого нужно добиться к IX съезду, превратив производственный поход—в боевой поход комсомола, за переустройство деревни на новых социалистических началах. (Горев—МАО, Смолин—Выкса).

Чрезвычайно мало уделяется внимания кооперации. Надо направить внимание комсомола к делу снабжения, обрабочения кооперативного аппарата. (Попов—Крайком).

ЦК комсомола совершенно правильно указал, что работа в промфинплане кооперации не развернута. В дальнейшем необходимо на этом участке проявить активность комсомола. (Шакирский—Ковернино).

Хлебозаготовки идут слабо, — говорит тов. Пленкина (Просницкий район). В отдельных местах нашего района в хлебозаготовительной кампании были проявлены «левые» загибы и правый оппортунизм. Некоторые ячейки план хлебозаготовок доводили до середняка, а кулакам давали уменьшенные задания.

Поход за свиноводство остается пока на бумаге. В одном колхозе нашего района свиньи находятся буквально без надзора, они началидохнуть. (Мерзлякова—Котельнич).

Силосование, поход за корм в крае срывается. Ячейки комсомола борьбы за силос не ведут. (Решетников—Малмыж).

Большевистской настойчивости в борьбе за коллективизацию нет. Комсомольские организации недооценивают того изменения в политических настроениях масс середняков и бедноты, будущих колхозников. Они поняли значение колхоза и преимуществ коллективной жизни, но комсомольцы работу с ними не ведут. Темпы ослаблены. В работе наблюдается самотек. По этому самотеку, по этой оппортунистической практике в колхозном строительстве надо решительно ударить. (Стрелков—Крайком, Ончуков).

Внимание национальным организациям

Большое место в прениях было уделено национальным организациям. Выступавшие подвергли резкой критике недостаточное внимание крайкома к национальным областям.

Крайком мало занимался национальными вопросами. Национальные организации лицом к хозяйственному строительству еще не повернулись. Помощь крайкома комсомола в работе Марийской организации чрезвычайно слаба. (Пирогов).

В Вотской области после уроков Лудорвайи организация начинает крепнуть. Повышается классовая боеспособность, заметен рост культуры но-политического уровня организации, но имеется ряд существенных недочетов. Есть проявления великодержавного шовинизма и местного национализма. Решения ЦК ВЛКСМ о Вотской организации полностью еще не реализованы. Чтобы организацию сделать классово-боеспособной—надо много еще сделать. Нужна действительная помощь крайкома комсомола, а этого пока не было и нет. Отношение крайкома к нашей организации остается попрежнему такое же. Мы требуем к нашей организации такого же отношения как и к Сормову. (Соловьев—Ижевск).

Вопрос подготовки национальных кадров чрезвычайно острый вопрос. Недостаток кадров чувствуется и в комсомоле, в промышленной, в хозяйственно-кооперативном аппарате. Этому делу нужно уделить больше внимания. (Горев, Соловьев, Иванов и др.).

Тов. Иванов, говоря о положении в Чувашской республике, заметил, что рост проявлений великодержавного шовинизма наблюдается и там. На одном заводе нашей республики, — говорит тов. Иванов, — работали русские, татары и чуваша. Русские затрапаяли националов. Он предлагает на второй краевой конференции комсомола поставить специально вопрос о национальной политике.

За новые методы руководства

Дальнейшие успехи организации зависят от того, как крайком и райкомы сумеют перестроить свое руководство.

Телеграммами, — говорит тов. Соловьев, — ничего не сделаешь. Поменьше летучих бригад «скорой помощи», — замечает он. От крайкома теперь требуется чуткость, расхождение руководства. Нельзя стричь всех под одну гребенку. Руководить надо приспосабливаясь к особенностям каждой отдельной организации. Об этом же говорили т.т. Ончуков, Седов, Калашников и др.

Помощь крайкома безусловно слаба. Ее надо усилить. Поменьше бумажек, запросов, побольше помощи на месте. (Самсонов, Абатуров—Кайский район).

Нашу работу усложняет помимо хозяйственного переплета, в котором

мы находимся—ликвидация округов. А район теперь имеет больше прав, но это вовсе не значит, что мы совсем не нуждаемся в помощи края. Сейчас надо сосредоточить все внимание на проверке даваемых директив. Этого как раз и недостает в работе крайкома. Местные организации не научились пользоваться газетой. Сейчас необходимо использовать наиболее широко в своей повседневной работе «Комсомольскую Правду» и «Ленинскую Смену». (Ончуков—Слободской район, Варласов—Кологрив и др.).

Самокритикой массы еще не овладели, — говорит тов. Калашников. — В работе преобладает циркуляр. Наше руководство, работа союзных органов (Крайкома, райкомов) еще не приспособлена к условиям хозяйственного уклада края, не приспособлена к темпам сегодняшнего дня.

Сейчас требуется разрешение вопроса о взаимной связи руководства с массами. Осуществить взаимный контроль масс и руководства, уметь возглавить все возрастающую активность молодежи, а это требует знаний всех участков работы. Методы соревнования, самокритика—они и будут двигать нашу работу вперед. (Агеев, Жудин).

Решительно бороться с оппортунизмом

ЦК ВЛКСМ поставил перед Нижегородской организацией, — говорит тов. Вершков, — задачу борьбы с уклонами и повышения на этой основе классовой боеспособности, повышения роли организации в хозяйственно-культурной жизни края.

Борьбу с оппортунизмом отдельные организации края еще не ведут. Признание ошибок и принятие мер к исправлению их—худший вид оппортунизма. У правых, как указал XVI съезд, есть новый маневр, — на словах они выражают согласие с генеральной линией, а на деле ее не проводят. Этого ни в коем случае не надо забывать.

В Сормове, — говорит тов. Калашников, — мы извлекли такой главный урок, — не пропускать ни одного факта оппортунизма. Раньше иные искали оппортунизм только на собраниях, теперь из всех событий мы сделали вывод: искать и разоблачать уклоны и на практике.

В организации имеется снижение рабочего ядра. Это серьезный факт. На это необходимо обратить внимание сейчас же.

С подготовкой кадров дело весьма плохо. ФЗУ набрали только 6 тысяч. Недобор выражается примерно в 50 проц. того, что было принято в ФЗУ в нынешнем году. Такая же катастрофа и с набором в школы массовых профессий (ШУМП).

Подготовка национальных кадров значительно отстает от темпов хозяйственного строительства. В МАО темпы хозяйственного строительства взяты выше средне-краевых. Сдвиг в подготовке кадров в Марийской области произошел, но все же этого еще очень и очень недостаточно. Некоторые хозяйственные организации работу по подготовке кадров просто тормозят. Поэтому надо ударить по этим явлениям самым решительным образом, как по проявлению оппортунизма на практике. (Горев, Белов и др.).

К IX съезду ВЛКСМ — на уровень действительно передовых

Для того, чтобы к IX съезду ВЛКСМ поставить организацию в первые ряды союза, надо удвоить энергию по выполнению решений ЦК ВЛКСМ о состоянии Нижегородской организации, перегруппировать силы, перестроить свои ряды, решительно повести борьбу с оппортунизмом и примиренчеством.

Удвоить энергию в борьбе за выполнение и перевыполнение промфинплана, ликвидировать прорывы. Развернуть производственно-колхозный поход с массовое, большевистское движение за коллективизацию сельского хозяйства, за разрешение животноводческой проблемы.

Выполнить и перевыполнить план хлебозаготовок. Повысить роль комсомола в кустарно-промышленной кооперации.

Укрепить боеспособность наших рядов—в таком духе прошли прения по докладу тов. Никитина.

В прениях по докладу тов. Никитина выступили:

Касаткин—Тонкинский р., Смолин—Выкса, Ончуков—Слободской, Самсонов—Австрострой, Пирогов—МАО, Абатуров—Кайский р., Малышев—Крайком, Тепляков—Богородск, Свешников—Кикнурский р., Боржов—Макаровский р., Кудреватых—«Лен. Смена», Калашников—Сормово, Решетников—Малмыж, Иванов—ЧАССР, Горев—МАО, Карев—Яранск, Попов Е.—Крайком, Седов—Канавино, Шакирский—Ковернино, Мерзлякова—Котельнич, Стрелков—Крайком, Гнеушев—Сормово, Пескина—Крайбюро ДКО, Охотников—Крайком, Романцов—Крайком, Вершков—ЦК ВЛКСМ, Жудин.

На утреннем заседании 23 сентября выступили: Белов—Крайком, Пленкина—Просницкий р., Агеев—«Лен. Смена», Караванов—Крайком, Соловьев А. В.—Ижевский обкомол и другие.

Перед закрытием вечернего заседания 22 сентября с докладом по коммуне Австрострой выступил, по поручению рабочей молодежи организованной в коммуну, тов. Абрамов

имеет преподавателя—методиста, руководителя политпросветпрактики и где следовательно, специальная подготовка отсутствует.

ЗА ДЕЙСТВИТЕЛЬНУЮ ПЕРЕСТРОЙКУ.

Таково положение в Починковском тедтехникуме.

Есть ли выход? Выход заключается в том, что должна быть произведена действительная, а не словесная перестройка, что учащиеся сами должны быть активнейшими участниками этой перестройки. Нужно вернуться лицом к политическим задачам.

В колхозе им. Сталина прорыв по уборке хлеба. Педтехникум должен поднять широкую кампанию по ликвидации этого прорыва. Нужно провести разъяснительную работу среди колхозников, решительно бороться против прогульщиков и лодырей, самим взяться за уборку, организовав вокруг себя колхозников, выжигая разгильдяйство в собственной среде. Это была бы подлинная политтехнизация, подлинный поворот к колхозному производству.

Техникуму нужно быть в передовых рядах на фронте всеобщей, ликбеза, политпросветработы.

Развернуть культпоход в Починковском и др. районах, бросить политпросветчиков в деревни на организацию и налаживание работы избчитален, на ликбез, бросить лучшие силы на проведение всеобщей, — вот за что нужно будет взяться и что обеспечит действительный поворот.

Ударная и плановая работа по перестройке, полный контакт в работе колхозов и ученических организаций и администрации, развертывание самоинициативы учащихся и беспощадная борьба с паникерскими настроениями обеспечат поворот техникума на правильный путь.

Юнкорская бригада «Ленинской Смены»: Вас. Пчелин, Мих. Аверкин, Ник. Шемаров, Ник. Мутонкин, Илья Храмутин.

Особенно бесспорно положение политпросветотделения, которое не С. Починки.

ПОЧИНКОВСКИЙ ПЕДТЕХНИКУМ НА РАСПУТЬИ

В кунице педагогических кадров бесплановость и расхлябанность

Прозвонение всеобщей, политтехнизация школы и задачи создания единого плана культуры—ставят перед педтехникумами новые, весьма ответственные задачи. В работе техникумов должен быть произведен коренной поворот от книжной учебы к такой учебе, в основе которой лежит участие в производственном труде колхозов и совхозов, широкая работа по проведению хозяйственно-политических кампаний и развертывание культуры. Этого не было в работе Починковского педтехникума.

Вместо планоности — самотек. Вместо ударных «сверхударных», «пожарных» темпов, только ухудшающие положение. Вместо контакта администрации с учащимися — игнорирование администрации профкома и комсомольской ячейки, при разрешении важнейших вопросов.

Об этом говорят факты.

ГДЕ ПОДГОТОВКА К УЧЕБНОМУ ГОДУ.

16 августа. Занятия «начались». Учебных планов не имеется. Полновыно педагогов не хватает. Вместо занятий—3 дня идет бестолковый, несвоевременный переход к занятиям школы-девятилетки. Подготовительные группы (90 человек) отсылаются домой до 1 сентября (это тогда, когда каждый час должен быть использован).

20 августа технсты в ударном порядке отправляются по колхозам района «политтехнизироваться». Чрезвычайно ценное, политически важное мероприятие было подготовлено и проведено безобразно.

Ни заведующий техникумом, ни

завуч за день до отправления «не думаю, не гадали» об этом отправления. О бюро ячейки и профкома забыли, об учащихся тоже.

Бригады работали вслепую, без заданий и инструкций. Договоренности с колхозами не было, товарищеское письмо секретарям партячеек было разослано 4—5 днями позже срока. Результаты: бригада в колхозе «им. Сталина» работала в 1-й день 15 часов, что, конечно, сказалось и на дальнейшей работе и на настроении ребят.

Туже наблюдалось и в др. колхозах. И если, несмотря на это были достигнуты некоторые результаты, то это лишь раз подчеркивает те громадные возможности, которые были похоронены бесплановостью и «пожарными» темпами.

ТРЕУГОЛЬНИК РАЗЛЕССЯ. ДЕМОБИЛИЗАЦИОННЫЕ НАСТРОЕНИЯ НЕ ПОЛУЧАЮТ ОТПОРА.

У треугольника (администрация, бюро ячейки и профком) увязки в работе не имеется.

Такое важное мероприятие, как посылка 15 учащихся III курса на 5-месячную педагогическую практику было разрешено завучем Астафьевым, кабинетным порядком. Ошибка была исправлена лишь под нажимом учащихся организаций. Ячейка и профком опять-таки были «обойдены».

Председатели проходят в дымке таинственности. На прошедших с 1 по 10 сентября предсказаниях не было ни одного учащегося.

До чего можно дойти, при таком отношении к ученическим и комсомольским организациям, говорит факт, допущенный заведующим 3-м

сечьях педкурсов тов. Вигасиным, ко-

ВЫПИШИ „ЛЕНИНСКУЮ СМЕНУ“ НА ОКТЯБРЬ У КАЖДОГО КОМСОМОЛЬЦА НА РУКАХ ДОЛЖНА БЫТЬ „ЛЕНИНСКАЯ СМЕНА“

ПОСЛЕ ВЫБОРОВ В ГЕРМАНИИ

ФАШИСТСКАЯ ДИКТАТУРА В ДЕЙСТВИИ

Единый фронт капиталистов и социалфашистов против рабочих

АРЕСТЫ КОММУНИСТОВ И РЕВОЛЮЦИОННЫХ РАБОЧИХ.

БЕРЛИН, 20. За последнее время, в связи с успехами компартии, замечаются усиленные судебные преследования против представителей революционного движения. Так, на днях суд приговорил двух рабочих к 6 месяцам заключения и одного — к месяцу заключения за участие в интернациональной встрече на границе 3-го августа. Ответственный редактор коммунистической газеты «Рур Эхо» Вилли Феллер привлекается уже примерно, по 12 делам по обвинению в «неподчинении государственной власти путем призыва к налоговой стачке». Коммунистический депутат, член ЦК коммунистической партии Реммеле привлекается верховным судом в Лейпциге к ответственности за «измену германской конституции». («Измена» эта, по видимому, заключается в организации масс, которую коммунистическая партия проводит всегда вполне открыто). Прокурорский надзор областного суда в Берлине привлёк к ответственности пролетарского писателя Иоганеса Карла Кенига за брошюру «Крестом и мечом против большевизма», изданную союзом пролетарских безработных. Кениг обвиняется в «богохульстве и нарушении закона об охране государства».



Соц.-дем.: — ПОМОГИТЕ! ВЫЖИМАЮТ!

Брюнинг грабит безработных

ВЕНА, 23. Печать сообщает, что новая правительственная программа, которую рейхсканцлер Брюнинг ставит на обсуждение кабинета, предусматривает повышение взносов на страхование от безработицы с 4 на 6 процентов с общей выплачиваемой зарплаты.

Так как половина этих 6 проц. упла-

чивается рабочими, а другая половина, которую должны уплачивать предприниматели, перекладывается последними на широкие массы трудящихся путем взвинчивания цен на товары, то повышение взносов означает новое резкое наступление на широкие трудящиеся массы.

Из социал-демократической партии — в коммунистическую

БЕРЛИН, 20. По всем районам Германии наблюдается рост организаций коммунистической партии и комсомола.

Так, в Берлин-Бранденбургском округе за последнее время в комсомол вовлечено 717 новых членов, организовано 14 новых производственных ячеек, 12 территориальных групп и одна группа юношеской революционной профпозиции. В Хемнице (Саксония) за последние дни вовлечено в партию 55 новых членов и в комсомол — 26. В районе организованы три новые местные ячейки.

Во многих местах наблюдается переход членов социал-демократической партии в коммунистическую. Так, в Пфреде (Бавария) в коммунистическую организацию вступило 7 членов социал-демократической партии. В Люмине (Рурская область) в коммунистическую организацию вступил председатель местной социал-демократической организации. В Рурской области рост коммунистической партии особенно заметен. Так, в Реклинхаузене вступило 100 новых членов, в Люмине — 62. Кроме того, 15 молодых рабочих вступило в комсомол. В Аппрехте 18 рабочих организовали новую местную коммунистическую ячейку. В Эрфурте на двух массовых собраниях 60 рабочих подали заявление о вступлении в партию.

Паника на биржах

БЕРЛИН, 23. Вызванные с результатами выборов в рейхстаг, потрясения внутри политического положения Германии продолжают отражаться как на экономической, так и на политической жизни страны. Несмотря на все принятые до сих пор меры, не удалось задержать катастрофического падения биржевых курсов германских ценных бумаг.

Сельско-хозяйственный кризис в САСШ

НЬЮ-ИОРК, 23. На Чикагской бирже, цены на пшеницу продолжают падать, достигнув уже самого низкого уровня за последние 24 года. Наличие запаса пшеницы достигает рекордной цифры: 202 миллиона бушелей, против 180 миллионов в прошлом году. Курс ценных бумаг продолжает па-

Аресты и облавы в Западной Украине

ВАРШАВА, 23. На Западной Украине продолжают массовые аресты и облавы. Как уже сообщалось, в облавах принимают участие крупные полицейские части. Во многих деревнях Западной Украины расквартированы в качестве карательной меры кавалерийские части.

Во Львове состоялся чрезвычайный съезд офицеров запаса. Съезд принял резолюцию, требующую введения в Западной Украине чрезвычайных судов, роспуска украинских организаций и закрытия украинских школ. Съезд обратился ко всей общественности с воззванием участвовать в кампании против украинского саботажа.

Новый трюк с Яном Полянским

ПОЛЯНСКИЙ — «КОММУНИСТ»?

ВАРШАВА, 23. С Яном Полянским произошла новая метаморфоза. Сегодня в газетах напечатано сообщение, что вчера вечером Полянский под сильным конвоем полиции привезен в Варшаву и временно посажен в арестное помещение уголовно-следовательной полиции.

В связи с последними странными похождениями Полянского, корреспондент ТАСС обратился к официальным лицам, которые подтвердили, что Полянский на сей раз действительно привезен в Варшаву. Как сообщает одна из газет, во время пути Полянский давал чрезвычайно неясные ответы относительно своей биографии, утверждая, что, хотя он родился в Черновцах и является, якобы, румынским гражданином, он может также доказать, что он является и польским гражданином, родом из Западной Украины.

«Личность Полянского, — пишет газета, — тем более загадочна, что, как сообщают, полицейские власти Восточной Галиции (Западная Украина) имеют фотографию группы зарегистрированных коммунистов, среди которых находится также и Полянский. Из сообщения этой газеты видно, что после неудачной версии относительно Румынии выдвигается новая комбинация о том, якобы, Полянский — член компартии.

УСЛОВИЯ ПОДПИСКИ НА „ЛЕНИНСКУЮ СМЕНУ“

НА 1 месяц — 50 к.
3 месяца 1 р. 50 к.
6 месяцев 3 р.

Подписка принимается во всех почтово-телеграфных конторах и у письмоносцев.

Завтра открывается конференция пролетарских писателей края

Первая краевая конференция НАПП открывается завтра в Сорновском Дворце Культуры. Уже начали съезжаться делегаты. От РАПП в работах конференции будет участвовать тов. Ермилов (член редколлегии журнала «На лит. посту») и Ф. Панферов (автор «Брусков»).

НАПП к конференции выпускает сборник стихов «Ударные темы» и однодневную литературную газету «В большевистское наступление». После открытия будет организован литературный вечер с участием Ф. Панферова, Н. Кочина, М. Шестерикова, А. Муратова, Фед. Жиженькова, Н. Бирюкова, М. Паняша.

Вход на конференцию свободный. Дальнейшая работа будет проходить в Канавинском Дворце Культуры.

НИЖЕГОРОДСКИЙ КРАЙ

Пожар в Малевском колхозе

Организуем помощь колхозникам

ФОМИНСКИЙ РАЙОН. 17 сентября, в 11 час. утра от вспыхнул при пуске трактора, произошел пожар в Малевском колхозе, Фоминского района. В результате пожара колхоз получил убытка 11.500 рублей. КОЛХОЗНИКИ ТРЕБУЮТ ПОМОЩИ.

Воронцов.

ОТОВСЮДУ

♦♦ Рвач избил комсомольца. 16 сентября в депо Вятка 1 произошел возмутительный случай. Во время сдачи поезда пом. начальник Харкевич избил слесаря приемщика комсомольца Пахомова.

Избиение произошло на почве рвачества со стороны Харкевича. Комсомольская ячейка требует снять Харкевича с производства, исключить из членов союза и передать дело общественному суду.

♦♦ Специалисты самозакрепляются. 11 специалистов фабрики им. Войкова в Муроме самозакрепились за фабрикой до конца пятилетки. Специалисты вызвали последовать их примеру ИТС и низший персонал паровозоремонтного завода им. Шляпникова, фабрик «Красный Луч» и «Красный Октябрь».

♦♦ Встречный хлебозаготовительный план. В некоторых селениях Муромского района колхозники и единоличники организуют встречный хлебозаготовительный план. Так, по с. Сельцо — колхозники и единоличники вместо предусматриваемых по плану к сдаче 2,5 центнеров ржи, намерено сдать 7 центнеров.

♦♦ Идут хлебные обозы. В хлебозаготовках по Медянскому и Ново-Медянскому сельсоветам (Вятск. район), хлебозаготовки начинают завоевывать почетное место. Почин положили колхозники колхоза «Единение» и единоличники дер. Б.-Заново, которые организовали кр. обоз с хлебом с общественной запашки и целиком отвезли на заготовительный пункт.

В дер. Русаки красный обоз организовало местное машинное товарищество. По его инициативе красным обозом привезено вне плана 2.989 кл. ржи и овса.

Прибыли красные обозы еще из пяти деревень.

♦♦ «Крупноплодас». Что это такое? Это «кружок по пьянке и половой распущенности». Такой кружок недавно раскрыт в с. Медяне, Вятского района. Организатором кружка явился инспектор милиции Жуйков.

В кружок входили так же секретарь сельсовета Суслон, зав. магазином ЕПО — Ситников, фельдшер Бордов, техслужащая сельсовета Кропчева.

Члены кружка пьянствовали и развратничали даже в служебное время, постепенно превратившись в кудавых союзников. Жуйков потворствовал кулакам, уничтожая протоколы на них. Ситников разбазаривал дефицитные товары ЕПО, Суслон искривлял классовую линию в работе сельсовета.

Вновь прибывшие партийные работники з. с. Медяны, раскрыли кружок и привлекли всю «теплую кампанию» к ответственности.

Ставка фашистов будет бита

„ФАШИЗМ ВХОДИТ В МОДУ“

Вслед за Италией — страной, так называемого, «классического фашизма», вслед за Финляндией, где фашизм принял резко выраженный антикоммунистический характер, вслед за Польшей, где Пилсудский, следуя стопам Муссолини, открыто прокладывает себе дорогу к диктатуре, фашизм перекочевал в Германию.

Вдохновенные результаты недавних выборов в рейхстаг германские национал-социалисты (фашисты) открыто устремились на завоевание правительства в «республике» Гинденбурга.

С этой точки зрения исключительный интерес представляет телеграмма из Берлина, помещенная во вчерашнем номере «Лен. Смены». В этой телеграмме говорится: теоретик германских социал-националистов Розенберг разработал программу действий, в которой выдвинул перед национал-фашизмом ряд политических и тактических задач, в основном направленных на скорейшее обеспечение неограниченной диктатуры трестовского капитала.

Розенберг ставит перед национал-социалистами четыре задачи:

- 1) внедрение национал-социализма в весь государственный аппарат;
- 2) усиление работы внутри рейхстага и полиции;
- 3) дальнейшее применение метода «насилия» массовых организаций с целью охвата миллионов избирателей голосованием за национал-социалистов.

Материалы предусматривают так же организацию специальных «кооперативных» организаций или профессиональных на производственной основе.

Розенберг предостерегает от путчи и настаивает на политике дальнего прицела.

Розенберг считает важнейшей задачей захват власти путем координации обоих методов: «мирное проникновение в госаппарат» и «насилие».

Розенберг далее считает необходимым усиление в дальнейшем террора против рабочих, в частности он высказался за создание наряду с штурмовыми отрядами карательных батальонов для подавления революционного движения рабочего класса.

Как видно, германский фашизм сколачивает единый фронт для развернутого наступления на рабочий класс. Фашизм меняет шкуру. Наряду с методом «насилия», он готовится применить метод «мирного проникновения в государственный аппарат». Что значит «мирное проникновение в аппарат» — нетрудно догадаться.

Классический ответ на этот вопрос дает сам теоретик фашизма Розенберг, заявляя, что задачей национал-социалистов является «дальнейшее ПРИМЕНЕНИЕ МЕТОДА НАСИЛИЯ массовых организаций... С ЦЕЛЬЮ ОХВАТА миллионов избирателей ГОЛОСОВАНИЕМ ЗА НАЦИОНАЛ-СОЦИАЛИСТОВ».

Нечего сказать — «мирное» проникновение! Коллега германских фашистов Пилсудский в таком случае также имеет право заявить, что он стремится «мирно» пролезть в диктатуру. Разогнав сейм, он назначил новые выборы, предварительно засадив в тюрьму всех членов парламента (опозиционеров).

Правда, в программе действий германских фашистов есть «пункт», который говорит, что фашисты стремятся мирно распространить свое влияние на массы. Это пункт — о создании специальных фашистских кооперативных и профессиональных организаций.

Этот момент заслуживает исключительного внимания германской компартии.

Германская компартия должна использовать все растущее влияние ее на массы, чтобы всемерно разоблачать истинные классовые цели фашизма — какими бы фиговыми листьями он ни пытался прикрыть их

А.

Квитанция
Кому
ЛЕНИНСКАЯ СМЕНА
№ 3 от 23.09.34

Я
ВЫПИСАЛ

а
ТЫ

Отв. редактор П. АГЕЕВ.
Издатель — из-во «Нижегородская Коммуна».