

# Арзамасская ПРАВДА

Орган Арзамасского райкома ВКП(б), районного и городского Совета депутатов трудящихся

## В Совнаркоме Союза ССР

### О введении правильных севооборотов в колхозах и совхозах нечерноземной полосы

Совет Народных Комиссаров Союза ССР принял Постановление „О введении правильных севооборотов в колхозах и совхозах нечерноземной полосы“.

Совет Народных Комиссаров Союза ССР отметил неудовлетворительное выполнение Наркомземом СССР, республиканскими, областными и районными советскими и земельными органами Постановления Совнаркома СССР и ЦК ВКП(б) от 19 декабря 1935 года „Об организационно-хозяйственном укреплении колхозов и подеме сельского хозяйства в областях, краях и республиках нечерноземной полосы“ в части освоения новых земель и повышения урожайности сельскохозяйственных культур.

План освоения новых земель по республикам и областям нечерноземной полосы в 1940 году выполнен только на 38,5 проц. Неудовлетворительно используются мелиоративные машины, принадлежащие МТС. До сих пор еще плохо дело с внедрением и особенно с соблюдением правильных севооборотов.

В целях обеспечения дальнейшего ускорения подема сельского хозяйства нечерноземной полосы, значительного увеличения плодородия почвы, роста урожайности и создания прочной кормовой базы для растущего животноводства в колхозах и совхозах нечерноземной полосы Совет Народных Комиссаров Союза ССР постановил:

Вести в колхозах и совхозах Архангельской, Вологодской, Горьковской, Ивановской, Калининской, Кировской, Ленинградской, Молотовской, Московской, Орловской, Рязанской, Свердловской, Смоленской, Тульской и Ярославской областей, Коми, Мордовской, Марийской, Татарской, Удмуртской и Чуваш-

ской АССР, Белорусской и Карело-Финской ССР севообороты с применением травосеяния, черных и занятых паров.

#### 1. По колхозам

1. Вести севообороты в первую очередь в льноводных колхозах, в районных семеноводческих хозяйствах, в колхозах с крупными животноводческими фермами, не обеспеченными кормовыми угодьями, в овощных колхозах пригородных зон и в колхозах, расположенных в зонах картофелеперерабатывающей и сахарной промышленности:

а) в льноводных колхозах ввести преимущественно 7—8 или 9-польные севообороты с 1—2 полями чистого или занятого преимущественно вико-овсяного пара, 1—2 полями озимых культур, не более чем с одним полем льна, до двух полей клевера в смеси с тимофеевкой и 2—4 полями яровых колосовых, бобовых и пропашных культур;

б) в колхозах, не сеющих лен (находящихся в достаточно увлажненных районах), ввести преимущественно 7—8—9-польные севообороты с одним полем чистого пара, до двух полей озимых культур, до двух полей многолетних трав и 3—4 полями яровых колосовых, бобовых и пропашных культур;

в) в колхозах восточных районов нечерноземной полосы, где посевы озимых должны быть обеспечены по возможности чистыми парами, ввести преимущественно 8—9, а в крупных колхозах 10-польные сево-

обороты, в которых разместить до двух полей озимых по чистым парам, до двух полей многолетних трав и 3—5 полей яровых колосовых, бобовых и пропашных культур;

г) в колхозах с легкими песчаными почвами ввести севообороты с 4—5—6—7 полями без трав, широко применяя люпиновые пары, а поле из-под озимых посевов использовать преимущественно под пропашные культуры;

д) в колхозах, расположенных в зонах картофелеперерабатывающих и сахарных заводов, ввести преимущественно 7—8—9-польные севообороты с 1—2 полями картофеля или сахарной свеклы, не более чем с одним полем чистого пара, 1—2 полями озимых культур, 2—3 полями прочих яровых культур и до двух полей многолетних трав;

е) в колхозах с развитым овощеводством ввести 6—7—8-польные севообороты с 1—2 полями многолетних трав, с 3—4 полями овощных культур и картофеля и 1—2 полями зерновых культур или ввести два севооборота—овощной и полевой; в колхозах, достаточно обеспеченных органическими удобрениями, допускать введение овощных севооборотов без многолетних трав;

ж) в колхозах районов семеноводческих рассадников луго-пастбищных трав ввести севообороты с использованием в них трав на семена в течение 3—4 лет.

2. Сохранить в колхозах ранее введенные севооборо-

ты, отвечающие условиям дальнейшего развития хозяйства колхозов и позволяющие правильно разместить посевные задания на год освоения севооборотов.

3. Многолетние травы в полевых севооборотах могут занимать как целые поля, так и части их и использоваться в течение двух лет.

4. Установить, что в каждом колхозе вводится, как правило, один полевой севооборот.

В колхозах, имеющих значительные посевы конопли, каучуконосов или махорки, могут быть введены специальные севообороты.

5. В целях организации кормовой базы ввести, наряду с полевыми севооборотами, кормовые севообороты в колхозах, где животноводческие фермы не обеспечиваются естественными кормовыми угодьями, а также в колхозах, где в силу удаленности полевых севооборотов в них целесообразно размещать посевы силосных культур, корнеплодов и зеленой подкормки.

Посевы зерновых, технических и овощных культур включать в кормовые севообороты для лучшего использования трав как предшественника.

6. Обязать Совнаркомы республик и облисполкомы в трехмесячный срок довести до районов задания по посевным площадям, освоению новых земель, закладке садов и ягодников, а также по улучшению малопродуктивных кормовых угодий ко времени полного освоения вводимых севооборотов.

Запретить местным советским органам подменять освоение новых земель за счет раскорчевки, расчистки кустарников и осушки болот распашкой пастбищных и луговых угодий, что на деле не дает увеличения находящихся в использовании общих земельных ресурсов и в ряде случаев задерживает развитие животноводства.

7. В целях улучшения работ по освоению новых земель обязать Наркомзем СССР, Совнаркомы республик и облисполкомы областей нечерноземной полосы:

а) предусматривать в годовых планах МТС работы по устройству осушительных канав, раскорчевке, расчистке кустарников, коренному улучшению лугов и пастбищ, а также вспашку и разделку пласта новых земель и установить систематический контроль за выполнением этих работ;

б) обеспечить МТС для выполнения мелиоративных работ плугами с усиленной рамой и набором корчевальных и других мелиоративных машин в зависимости от объема работ по освоению новых земель.

Из МТС, окончивших работы по освоению новых земель, перебрасывать мелиоративные машины в другие МТС, имеющие задания по раскорчевке, расчистке кустарников, осушению болот и не обеспеченные инвентарем.

Обязать Наркомзем СССР, Совнаркомы республик и облисполкомы областей нечерноземной полосы обеспечивать ежегодно в течение зимы необходимый ремонт мелиоративных машин с тем, чтобы к началу работ по освоению новых земель весь инвентарь был в полной готовности.

(Продолжение на 2-й стр.).

31 марта страна отметила годовщину образования Карело-Финской ССР (31 марта 1940—31 марта 1941 года).



Председатель Совнаркома Карело-Финской ССР  
П. С. Прокконен.

Фото Фотохроники ТАСС



Первый секретарь ЦК КП(б) Карело-Финской ССР  
Г. Н. Куприянов.



Председатель Президиума Верховного Совета Карело-Финской ССР  
О. В. Куусинен.

#### ОТВАЖНЫЕ АЭРОНАВТЫ ПРИБЫЛИ В МОСКВУ

30 марта вечером из Новосибирска в Москву прибыли отважные советские авиаторы Невернов и Гайгер, совершившие 13—16 марта выдающийся полет на аэростате „СССР ВР-73“. Они, как известно, продержались в воздухе 69 часов 30 минут и покрыли за это время расстояние около 2800 километров.

В Москву доставлены материальная часть аэростата, научное оборудование и контрольные приборы—барографы. Все материалы и документы, свидетельствующие о рекордном полете гг. Невернова и Гайгерова, в полной сохранности доставлены в авиационно-спортивную комиссию центрального аэроклуба СССР им. Чкалова. (ТАСС).

#### Шахматный матч-турнир

29 марта в пятом туре Ботвинник одержал победу над Смысловым; партия Керес—Болеславский закончилась вничью; партия Бондаревский—Лилиенталь была отложена.

30 марта игралась пропущенная партия Ботвинник—Болеславский. В отложенном положении Ботвинник имеет шансы на выигрыш. Керес, не возобновляя игры, сдался Лилиенталю. Партия Бондаревский—Лилиенталь закончилась также победой Лилиенталья.

После первого круга впереди других идет Ботвинник, имеющий 3 очка из трех и две отложенных партии, у Лилиенталья два с половиной очка (из четырех), у Кереса—два с половиной из пяти.

# О введении правильных севооборотов в колхозах и совхозах нечерноземной полосы

Установить, что Наркомзем СССР совместно с Совнаркомом республик и облисполкомами ежегодно рассматривает отчеты наркомземов республик и областей о выполнении плана освоения новых земель и утверждает, на основе данных инвентаризации, план перераспределения и завоза машин по МТС в соответствии с заданиями по освоению новых земель.

8. Обязать Наркомзем СССР, Совнаркомы республик и облисполкомы составить план освоения новых земель, определить стоимость этих работ, имея в виду покрытие известной части денежных расходов по освоению новых земель за счет государства, и представить на утверждение Совнаркома СССР.

9. Поручить Наркомзему СССР в месячный срок разработать и представить в Совнарком СССР на утверждение нормы выработки, расхода горючего и систему оплаты труда бригадиров, трактористов и прицепщиков на работах по освоению новых земель в нечерноземной полосе.

10. Разрешить колхозам нечерноземной полосы производить расчистку ранее вырубленных лесных площадей, выкорчевку пней и расчистку кустарников на землях, закрепленных за колхозами и включенных в план освоения новых земель.

11. Предоставить право Вологодскому, Горьковскому, Калининскому, Кировскому, Ленинградскому, Молотовскому, Свердловскому, Смоленскому, Ярославскому, Ивановскому и Московскому облисполкомам и Совнаркомам Удмуртской АССР и Белорусской ССР по согласованию с территориальными управлениями Главлесоохраны в каждом отдельном случае разрешать колхозам производить расчистку под пашню кустарников и лесных участков на землях, закрепленных за колхозами в водохранилищной зоне, в тех случаях, когда в пашню вклиниваются небольшие массивы кустарников и леса, препятствующие введению правильных севооборотов. Разрешение колхозам на расчистку под пашню кустарников и лесных участков производить в пределах установленного для каждого колхоза плана освоения новых земель.

12. Отметить, что в нечерноземной полосе имеются все возможности создания устойчивой пшеничной базы, и обратить внимание Совнаркомов республик, облисполкомов, райисполкомов, МТС, совхозов и колхозов нечерноземной полосы на необходимость дальнейшего расширения посевов озимой и яровой пшеницы с тем, чтобы нечерноземную полосу превратить в один из значительных пшеничных районов Советского Союза.

13. Отметить крайне неудовлетворительное хранение и использование колхозами навоза, являющегося важнейшим средством для повышения урожайности колхозных полей.

Обязать Наркомзем СССР, Совнаркомы республик, областные и районные исполнительные комитеты, председателей колхозов в течение 1941—1942 г.г. построить при каждой животноводческой ферме и конюшне навозохранилище с простейшим жижеприемником.

Рекомендовать колхозам: а) начислять одновременно, в виде поощрения, от 10 до 20 трудодней заведующему животноводческой фермой и старшему конюху, обеспечившим правильное хранение и своевременную вывозку навоза на поля; начисление трудодней производить после того, как навоз будет вывезен на поля;

б) установить порядок, при котором каждый колхозный двор сдает на общественные поля известное количество навоза от скота, находящегося в личном пользовании колхозников;

в) выдавать солому и торф на подстилку скоту и помогать транспортом для вывозки навоза и подвозки подстилки тем колхозникам, которые сдают навоз на общественные поля;

г) в пользовании общественными выпасами давать преимущества тем колхозным дворам, которые сдают навоз колхозу.

14. Обязать Совнаркомы республик, областные и районные исполнительные комитеты нечерноземной полосы обеспечить при введении севооборотов правильное размещение сельскохозяйственных культур по областям, районам и колхозам с учетом:

а) конкретных особенностей и перспектив дальнейшего развития производства каждого колхоза, при обязательном выполнении установленных для района посевных заданий;

б) создания вокруг промышленных центров и крупных городов картофельно-овощных и молочно-животноводческих баз;

в) снабжения перерабатывающей промышленности сельскохозяйственным сырьем из близлежащих колхозов, ликвидируя дальние перевозки малотранспортабельной продукции (картофель, овощи и др.);

г) наличия технической базы в колхозах для выращивания овощных и технических культур;

д) недопущения перегрузки отдельных колхозов сверх их возможностей посевами технических культур.

15. Установить, что при введении севооборотов должны быть обеспечены:

а) рациональное использование всех колхозных земель и правильное сочетани-

е развития отраслей колхозного производства;

б) размещение наиболее ценных культур в севооборотах по лучшим предшествующим и применение правильной системы обработки почвы, удобрений и ухода за растениями при широком внедрении передовой агротехники, с использованием практического опыта передовиков сельского хозяйства;

в) создание прочной кормовой базы для растущего животноводства путем введения кормовых севооборотов, улучшения естественных кормовых угодий, использования отходов полеводства, овощеводства и промышленности, перерабатывающей сельскохозяйственное сырье;

г) создание наилучших условий для комплексной механизации сельскохозяйственных работ, правильной организации и повышения производительности труда в колхозах;

д) посев всех культур исключительно высокосортными и улучшенными семенами как селекционных, так и местных сортов;

е) производство семян многолетних и однолетних трав с расчетом выполнения государственных заданий по сдаче семян трав и обеспечения потребности колхозов, а также производство сортовых семян многолетних трав в районах семеноводческих хозяйств и семенных рассадниках;

ж) дальнейшее расширение площадей под садами и ягодниками;

з) использование под посев сельскохозяйственных культур площадей после добычи торфа;

и) проведение мероприятий по борьбе с эрозией почв (вымыванием и выдуванием) путем размещения полей севооборотов поперек склонов рельефа, категорического запрещения вспашки вдоль склонов, облесения оврагов и песков, залужения, посадки ивняка и пр.

16. При размещении культур в полях севооборота:

а) посевы многолетних трав производить под покров колосовых культур;

б) не допускать посева колосовых по колосовым более двух лет подряд;

в) посевы льна-долгунца размещать полностью по клеверищу двухлетнего пользования;

г) посевы картофеля в полевых севооборотах размещать, как правило, по озимым культурам, обороту пласта клевера и зернобобовым;

д) посевы озимой пшеницы размещать, как правило, по черным и ранним парам, а яровой пшеницы по клеверищу, после пропашных и по зернобобовым культурам, а также по озимым после чистого удобренного пара.

17. Обязать Совнаркомы

республик, облисполкомы и Наркомзем СССР введение севооборотов в колхозах нечерноземной полосы (социальное представление проекта введения севооборотов, плана перехода к принятым сево-

оборотам и перенесение севооборотов в натуру), а также упорядочение имеющихся севооборотов закончить не позже чем в 4 года с распределением по годам:

Наименование областей и республик	КОЛИЧЕСТВО КОЛХОЗОВ			
	1941 г.	1942 г.	1943 г.	1944 г.
Архангельская область	100	300	400	400
Вологодская область	600	1200	1500	1400
Горьковская область	1000	1200	1400	989
Ивановская область	800	1200	1500	1531
Калининская область	1600	2200	2700	3251
Кировская область	1100	1400	3800	3339
Ленинградская область	1000	1500	2300	2000
Молотовская область	400	600	1000	1197
Московская область	1100	1800	1996	—
Орловская область	800	1500	2400	2113
Рязанская область	350	700	1700	504
Свердловская область	210	560	800	470
Смоленская область	800	1500	2500	2587
Тульская область	400	800	1600	1344
Ярославская область	700	1300	2000	2130
Коми АССР	75	150	300	124
Марийская АССР	400	580	709	—
Мордовская АССР	150	300	500	462
Татарская АССР	500	1000	1000	1000
Удмуртская АССР	400	700	1000	432
Чувашская АССР	300	500	534	—
БССР	2000	1545	—	—
Карело-Финская ССР	50	100	150	200

При нарезке полей севооборотов по возможности должны быть использованы имеющиеся в натуре границы полей.

Установить, что период перехода к установленным севооборотам (их освоение), считая от года нарезки полей в натуре, должен быть не более 4 лет.

18. Установить следующий порядок разработки и введения севооборотов:

а) организация и непосредственное руководство работами по введению севооборотов в колхозах, обслуживаемых МТС, возлагается на МТС, а в целом по району — на районные исполнительные комитеты;

б) составление проекта введения севооборота (основание севооборота, план размещения полей, план перехода к севообороту и т. д.) производится непосредственно в колхозе при управлении под руководством агронома совместно с землеустроителем, зоотехником и другими специалистами.

В случае отсутствия доброкачественных планов земельных угодий колхоза производится их съемка;

в) правильность разработанного в колхозе проекта севооборотов, его соответствие государственным плановым заданиям, чередование культур, размещение полей и план перехода к севообороту проверяются районным земельным отделом, после чего проект введения севооборотов принимается общим собранием колхозников и утверждается районным исполнительным комитетом обязательно в присутствии председателя колхоза, агронома и землеустроителя, участвовавших в разработке проекта;

г) перенесение проектов севооборотов в натуру про-

изводится не позднее месячного срока по их утверждению (кроме зимнего периода), после чего колхозу выдаются районным исполнительным комитетом следующие документы: в месячный срок — протокол об утверждении севооборотов, план перехода к ним с указанием основных агротехнических мероприятий, чертеж размещения полей, и не позднее февраля следующего года — план земельных угодий колхоза с нанесением полей севооборотов, плодовых, ягодных и других многолетних насаждений и т. п.

Выдача перечисленных документов колхозам, в которых сохраняются ранее введенные севообороты, производится после проверки и утверждения этих севооборотов районным исполнительным комитетом в порядке, установленном настоящим Постановлением.

19. Обязать Наркомзем СССР, Совнаркомы республик и облисполкомы провести в 1941—1942 г.г. инструктаж агрономов и землеустроителей и подготовить необходимое количество техников-съемщиков, колхозных мерщиков, а также техников и колхозных бригадиров по добыче и использованию торфа в качестве удобрения.

Контингент слушателей курсов по областям и республикам нечерноземной полосы установить Наркомзему СССР.

20. Обязать Совнаркомы республик и облисполкомы областей нечерноземной полосы привлечь на землеустроительные работы землеустроителей, работающих в учреждениях и на предприятиях не по своей специальности, сохранив за ними непрерывность стаж работы.

(Окончание на 3-й странице).

## О введении правильных севооборотов в колхозах и совхозах нечерноземной полосы

21. Установить, что землеустроители и агрономы за выполнение и перевыполнение годового плана введения севооборотов при хорошем качестве работы получают премии в размере месячного оклада.

22. Обязать Совнаркомы республик и облисполкомы областей нечерноземной полосы доводить до колхозов планы посевных площадей и чистых паров в соответствии с введенными севооборотами.

23. Возложить на Совнаркомы республик и облисполкомы областей нечерноземной полосы ответственность за правильность вводимых севооборотов и обязать их осуществлять систематическую проверку севооборотов, утверждаемых районными исполнительными комитетами.

Запретить правлениям колхозов, районным исполнительным комитетам и областным земельным отделам допускать ломку севооборотов.

Изменение севооборотов может быть допущено лишь по решению Совнаркомов республик и областных исполнительных комитетов.

### II. По совхозам

24. Севообороты с применением травосеяния ввести в 1941—1942 гг. в совхозах, расположенных вокруг крупных городов и промышленных центров, в племенных и семеноводческих хозяйствах с окончанием работ по введению севооборотов по всем совхозам в течение трех лет:

а) в семеноводческих совхозах ввести 7—8—9—10-польные севообороты с 1—2 полями чистого пара, двумя полями многолетних трав с 4—6 полями зерновых и пропашных культур;

б) в свиноводческих совхозах ввести 7—8—9-польные севообороты с одним полем чистого пара, двумя полями многолетних трав и 4—6 полями зерновых, зерно-бобовых и картофеля;

в) в молочно-мясных и овоще-молочных совхозах ввести 7—8—9-польные севообороты с одним полем чистого пара, 2—3 полями многолетних трав и 4—5 полями зерновых, зерно-бобовых и картофеля;

г) в птицеводческих совхозах ввести 8—9-польные севообороты с одним полем чистого пара, двумя полями многолетних трав и 5—6 полями зерновых и пропашных культур;

д) в хозяйствах конезаводов ввести 7—8—9—10-польные севообороты с одним полем чистого пара, 3—5 полями многолетних трав и 3—5 полями зерновых и зерно-бобовых культур; в полевых севооборотах конезаводов допускается использование 1—2 полей многолетних трав под выпас лошадей;

е) в овцеводческих сов-

хозах ввести 8—9-польные севообороты с одним полем чистого пара, 3—4 полями многолетних трав и 3—5 полями зерновых и зерно-бобовых культур;

ж) в совхозах технических культур (льноводные, коноплеводные и каучуконосы) ввести 7—8—9-польные севообороты с одним полем чистого пара, 2—3 полями многолетних трав, 1—2 полями технических культур и 3—4 полями зерновых культур;

з) в свекловичных совхозах оставить существующие и уже освоенные 8-польные севообороты с одним полем чистого пара, двумя полями многолетних трав, четырьмя полями зерновых колосовых культур и одним полем сахарной свеклы;

и) в совхозах Главспирта, как правило, ввести 8—9-польные севообороты с одним полем чистого пара, двумя полями многолетних трав, двумя полями пропашных культур (картофель и цикорий) и 3—4 полями зерновых колосовых и зерно-бобовых культур; допустить для части совхозов 10-польные севообороты с двумя полями черных паров;

к) в махорочных совхозах сохранить существующие 7-польные севообороты с одним полем чистого пара, двумя полями многолетних трав, двумя полями под махоркой и двумя полями зерновых культур и 6-польные севообороты с одним полем зерновых, двумя полями многолетних трав и тремя полями махорки;

л) в кормовых хозяйствах Наркоммясомолпрома СССР (Заготскот, Скотооткорм, Главмясо и Главконсервмясо) ввести, как правило, полевые 7—8—9-польные севообороты с одним полем чистого пара, 2—3 полями многолетних трав, с одним или частью поля пропашных, 2—4 полями зерновых колосовых и зерно-бобовых культур.

Допустить для некоторых кормовых хозяйств введение кормовых севооборотов вместо полевых, а также одного поля трав в полевых севооборотах;

м) в овощных и овоще-молочных совхозах, а также в совхозах других направлений вводить овощные севообороты, в зависимости от конкретных особенностей совхоза, следующих трех типов:

овощные орошаемые севообороты преимущественно 3—4-польные, занимаемые наиболее ценными овощными культурами; овощные неорошаемые 5—6-польные севообороты с 4—5 полями овощных культур и одним полем картофеля и

овощные неорошаемые 7—8-польные севообороты с 2—3 полями многолетних трав, одним полем зерновых культур и четырьмя полями овощных культур и картофеля.

25. Обязать Наркомсовхозов, Наркомпищепром, Наркоммясомолпром СССР и тресты пригородных хозяйств при введении севооборотов:

а) одновременно с введением полевых севооборотов вводить кормовые севообороты в размерах, необходимых для обеспечения животноводства кормами;

б) выявить в совхозах все пахотоспособные земли для включения их в поля севооборотов, предусмотрев освоение новых земель за счет раскорчевки, расчистки кустарников и осушки болот;

в) в 2-месячный срок разработать и утвердить полевые схемы полевых, кормовых и овощных севооборотов;

г) полностью закончить землеустройство совхозов и перенесение севооборотов в натуре в течение трех лет;

д) организовать в каждом совхозе производство семян многолетних трав (клевер, тимофеевка и др.) в размерах, обеспечивающих полностью потребность в семенах каждого совхоза, а в семеноводческих совхозах Наркомсовхозов организовать товарное семеноводство трав.

26. Установить, что севообороты для каждого совхоза и планы перехода к ним разрабатываются директором и главным агрономом совхоза, обсуждаются на производственном совещании работников совхоза и утверждаются по каждому совхозу союзного подчинения—наркомом союзно-республиканского наркомата СССР, а по каждому совхозу республиканского подчинения—наркомом республиканского наркомата.

Введенные в совхозах севообороты могут быть изменены только с разрешения наркомов соответствующих союзно-республиканских наркоматов СССР.

\* \* \*

В Постановлении Совнаркома Союза ССР „О введении правильных севооборотов в колхозах и совхозах нечерноземной полосы“ обращается внимание всех колхозников, работников МТС и совхозов, организаторов и специалистов сельского хозяйства, советских и земельных органов на необходимость глубокой проработки по каждому отдельному колхозу и совхозу всех производственных и агротехнических мероприятий, связанных с введением правильных севооборотов, а также на необходимость использования достижений и опыта передовиков и стахановцев сельского хозяйства в целях всемерного повышения урожайности сельскохозяйственных культур.

## Партийная жизнь

### Наши успехи и недостатки

XVIII Всесоюзная партийная конференция дала указания, как изжить недочеты на железнодорожном транспорте. Партийная организация станции Арзамас II, реализуя решения XVIII конференции ВКП(б), добилась некоторых положительных результатов в своей работе.

На собрании хозяйственно-производственного актива, посвященном обсуждению итогов XVIII Всесоюзной партийной конференции, был выявлен ряд крупных недостатков в работе станции. Имели место нарушения правил технической эксплуатации. Правила технической эксплуатации часто нарушали кондукторские бригады, особенно Сергачского отделения, работники технической конторы и другие. Неудовлетворительно была организована работа пункта технического осмотра.

До XVIII Всесоюзной партийной конференции руководство станции не планировало на 12 часов дня вступающие смены. Сейчас оно стало планировать работу конкретно, вскрывать причины брака, строго следить за выполнением сменного плана.

На планерных совещаниях обсуждаются недочеты в работе и намечаются пути к искоренению их. К виновным в нарушении правил технической эксплуатации принимаются строгие меры воздействия.

Партийная организация, кроме созыва производственно-хозяйственного актива, ввела в практику создание бригад, в состав которых входят коммунисты. Эти бригады выявляют причины местного простоя, состояние стрелочного хозяйства, проверяют как выполняются правила технической эксплуатации. На предприятиях организованы контрольные посты. Они следят за чистотой и порядком.

Сейчас ведется решительная борьба за отправку каждого поезда строго по расписанию.

Все эти мероприятия дали положительные результаты. До XVIII партийной конференции станция отправляла поездов по расписанию 47—56 процентов. Сейчас процент отправки поездов по расписа-

нию повысился. 22 марта маневровый диспетчер тов. Шлейников, дежурный по станции тов. Якимов отравили по расписанию 85,7 проц. поездов, а 24 марта—100 проц. Транзитный простой был ниже нормы на полтора часа, местный—на 23 процента. Начальник станции за достигнутые успехи премировал эту смену.

Смена, которой руководит тов. Косоруков, 25 марта отравила по расписанию 78,6 проц. поездов. Транзитный простой был ниже нормы на один час, местный простой почти вошел в норму.

24 марта смена тов. Тукова отравила по расписанию 86,6 проц. поездов. Транзитный простой был ниже нормы на два часа.

Смена тов. Ишарина 23 марта отравила по расписанию 100 проц. поездов. Транзитный простой был ниже нормы на 1,3 проц.

Приведенные примеры свидетельствуют о том, что для точного выполнения расписания отправки поездов есть все возможности, нужно только приложить больше энергии и инициативы в этом деле.

У нас еще есть случаи нарушения правил технической эксплуатации. Полугорка полностью не исползуется. Из-за отсутствия освещения там ночью работа прекращается. Площадки для составителя и сцепщика там нет. Чтобы отцепить вагоны, им приходится взбираться по откосу. В будках составителей и башмачников нет телефонов. Необходимо поставить 2—3 репродуктора для передачи команды составителя стрелочникам и башмачникам полугорочно-го парка.

Партийная организация наметила ряд мероприятий по перестройке агитационно-массовой работы, но к выполнению их еще не приступила. Это серьезный недостаток.

Задача нашей партийной организации добиться стопроцентной отправки поездов точно по расписанию, снижения транзитного и местного простоев, чтобы они были ниже установленной нормы, изжить брак и нарушения правил технической эксплуатации.

**В. Глухов**, секретарь парткома движения станции Арзамас II.

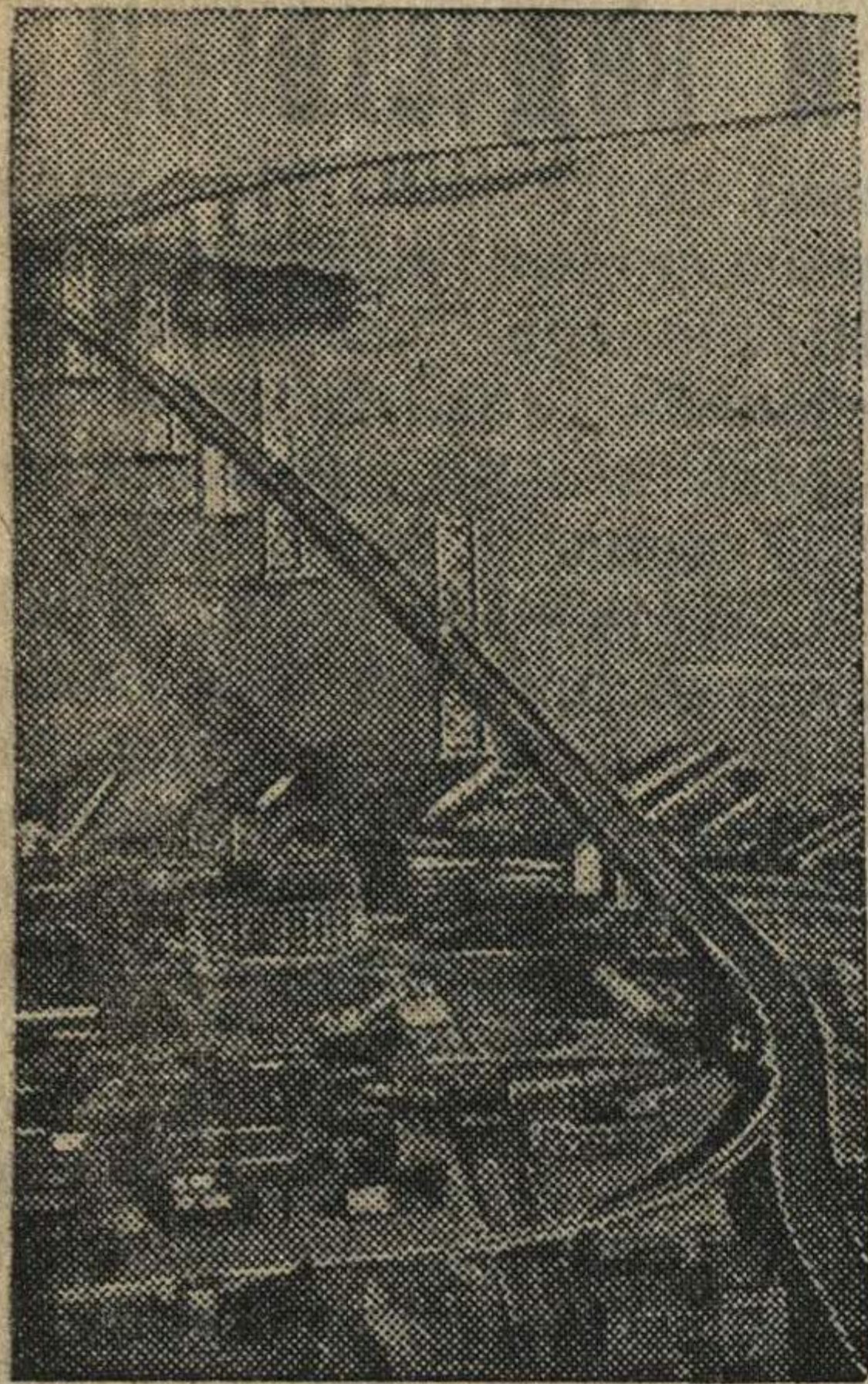
### Включаемся в предмайское оборонное соревнование

Мы, учащиеся Арзамасской районной колхозной школы, включаемся в предмайское оборонное соревнование и обязуемся к великому празднику 1 Мая подготовить 30 значкистов ПВХО первой ступени, 25 значкистов ГСО. Весь коллектив школы охватить членством Осоавиа-

хима. Хорошо и отлично учиться в оборонных кружках.

Включаясь в предмайское оборонное соревнование, еще сильнее укрепим мощь нашей великой социалистической родины.

**И. Гусев,**  
**А. Кочетков,**  
**Симонов и другие.**



Мост в Сан-Франциско (США) длиной около 13,6 километра.  
Фотохроника ТАСС.

## Война в Европе и Африке

В ночь на 30 марта германская авиация подвергла сильной бомбардировке портовые сооружения и доки Бристоль. В эту же ночь, после 8-дневного перерыва, была объявлена воздушная тревога и в Лондоне.

Продолжались активные военные операции на море. В водах вокруг Англии и в Атлантическом океане германскими самолетами потоплено несколько английских торговых пароходов. Крупный морской бой между английскими военными кораблями и итальянской эскадрой произошел в восточной части Средиземного моря.

\* \* \*

На фронтах в Албании происходила артиллерийская перестрелка. Активно действовала авиация обеих сторон.

\* \* \*

В Северной Африке, по сообщению агентства Юнайтед Пресс, итало-германские войска после занятия пункта Эль-Агеила готовятся к наступлению на Бенгази (Ливия). Эта операция, указывает агентство, будет предпринята для того, чтобы отвлечь часть английских войск из Восточной Африки на ливийский фронт.

После занятия Харара (Абиссиния) англичане продолжают преследовать итальянские части. К востоку от Керена (Эритрея) идут ожесточенные бои. Английские войска продвигаются к столице страны — Асмаре. (ТАСС).

## Положение в Югославии

29 марта в Белградском соборе состоялась церемония коронации Петра II. В этот же день король принес присягу в присутствии югославского патриарха Гавриила и членов югославского синода, премьер-министра Симовича и всех чинов югославского правительства.

На состоявшемся под председательством Душана Симовича заседании совета министров принят проект нового государственного бюджета, входящего в силу с 1 апреля. (ТАСС).

## ПРОДОЛЖЕНИЕ ЗАБАСТОВОК В СИРИИ

Сирийская газета „Матэн“ сообщает, что во всех крупных городах Сирии продолжаются забастовки.

По сведениям агентства Юнайтед Пресс, сообщение между Дамаском, Алеппо, Хомсом и Хамой прервано. Французским войскам отдано распоряжение открывать огонь в случае возникновения демонстраций. Передают, что национальные лидеры Сирии требуют немедленных выборов в парламент и установления представительства в правительственном совете. (ТАСС).

## Шире развернем соревнование НА СТРОИТЕЛЬСТВЕ ДОРОГИ ГОРЬКИЙ—АРЗАМАС—КУЛЕБАКИ

### Ликвидируем отставание

На днях в Кузьмин-Усадском колхозе „Завет Ильича“ состоялось совещание председателей исполкомов сельсоветов, колхозов и десятников третьего прорабского участка дороги Горький—Арзамас—Кулебаки. Совещание подвело итоги социалистического соревнования с первым прорабским участком и обусловило постановление СНК СССР и ЦК ВКП(б) „О строительстве шоссейной дороги Горький—Арзамас—Кулебаки Горьковской области“.

По третьему прорабскому участку план подвозки камня для трассы выполнен на 52,5 процента, песка — на 74.

Колхозы — Четвертаковский, Семеновский, Степановский, Слизневский, Виняевский, Малаховский и Ветошкинский закончили вывозку песка и камня на трассу. Сегодня заканчивают вывозку камня колхозы Булдаковский и Пятницкий.

Руководители этих колхозов развертывают подготовку к выполнению плана земляных работ.

Одним из важных объектов работ по строительству дороги является строительство мостов. По плану третьему прорабскому участку нужно построить 12 мостов. 7 из них будут готовы к 4 апреля. Но до сих пор не выделили плотников на строительство мостов колхозы—Ново-Языковский, Беговатовский, Скорятинский.

### Участие политпросветработников на строительстве народной магистрали

Как только началась работа на трассе народной магистрали Горький—Арзамас—Кулебаки, политпросветработники района включились в соревнование за лучшее культурное обслуживание колхозников, занятых на подвозке строительных материалов и рубке леса. Многие из них вместе с колхозниками выехали на трассу.

Политпросветработники тт. Толстой, Болотнов, Лямаев, Попова, Сенатская широко развернули политико-массовую работу среди колхозников. Они проводили громкие читки, беседы, организовали выпуск стенных газет. На досках показателей ежедневно вели запись о выполнении норм выработки.

Заведующий клубом Кичанзинского колхоза тов. Крайнов, одновременно выполняя обязанности бригадира, своим личным примером заражал колхозников.

На трассу регулярно выезжали кинопередвижки. Заведующий клубом Абрамовского колхоза тов. Ирхин организовал выезд

Ослабили работу на трассе колхозы Больше-Тумановского, Водоватовского, Шерстинского сельсоветов. В этих колхозах имеются все возможности к своевременной вывозке камня, но они их не используют.

Недопустимо затягивают выполнение плана подвозки стройматериалов колхозы Скорятинского, Шатовского и Вас.-Вражского сельсоветов. Есть колхозы, которые прекратили работу на трассе, а план подвозки камня выполнили только на 6-13 процентов. К таким относятся: Хохловский, Шатовский, Ездаковский, Ямищинский и другие. Вас.-Вражский колхоз план подвозки камня выполнил на 27 процентов, Ново-Языковский—38, Охлопковский—26, Скорятинский—20, Беговатовский—23, Красно-польский—15 процентов. Начальники участков—Волгин, Панкратов, Бородов самоустранились от руководства колхозами, срывающими вывозку стройматериалов, забыли о своей ответственности за строительство народной магистрали.

На совещании председатели исполкомов сельсоветов, председатели колхозов обязались усилить подвозку стройматериалов к трассе. Это будет лучшим ответом на постановление Совнаркома СССР и ЦК ВКП(б) „О строительстве шоссейной дороги Горький—Арзамас—Кулебаки Горьковской области“.

Н. Белькевич.

## Работа звуковой кинопередвижки № 1 в первом квартале

Механик звуковой кинопередвижки № 1 Арзамасского межрайуправления кинофикации комсомолец Осипов и шофер-моторист тов. Старовыборный, включившись в социалистическое соревнование, добились успеха в работе.

В первом квартале в 28 колхозах района они поставили 78 киносеансов, обслужив 5.500 зрителей. Валовой сбор составляет 9.600 рублей. Тт. Осипов и Старовыборный работали без аварий и сэкономили несколько килограммов горючего и запасных частей.

Колхозники дают хорошую оценку их работе.

Необходимо отметить, что отдельные руководители колхозов недооценивают значения кино. Клубы, где ставят кино, в большинстве колхозов не отапливаются. Председатель Красносельского колхоза Улыбин не предоставляет подводы для перевозки киноустановки в другой колхоз. Не предоставляет своевременно подвод и Хватовский колхоз.

Эти недостатки руководителям колхозов необходимо устранить.

А. Игнатьев.

### СОБРАНИЕ РОДИТЕЛЕЙ УЧАЩИХСЯ ОБСУЖДАЕТ ИТОГИ XVIII ПАРТКОНФЕРЕНЦИИ

28 марта в школе имени Ворошилова состоялось собрание родителей. На этом собрании был поставлен доклад об итогах XVIII Всесоюзной партийной конференции.

Директор школы тов. Киселев изложил основные указания XVIII партийной конференции о перестройке работы партийных организаций в области промышленности и транспорта. Говоря о директивах XVIII конференции ВКП(б), имеющих прямое отношение к школе, он отметил ряд недочетов, которые имеют место в школе имени Ворошилова, и сказал, какие

приняты меры к искоренению их.

Родители посмотрели выставку работ кружков. Особенно они заинтересовались работой ой руководящего кружка. Руководитель этого кружка тов. Клементьева очень хорошо организовала в нем работу, сумела заинтересовать школьников, привить им любовь к рукоделию.

Затем выступала художественная самодеятельность. Родителям очень понравились выступления драматического, музыкального и хорового кружков.

Л. Винокурова.

### Хороший уход за конем

В Больше-Тумановском колхозе „Животновод“ конематка находится в хорошем состоянии, из строя не выходила. Тов. Лисенков ежегодно выработывает 450—470 трудодней.

Правление колхоза за хорошую работу неоднократно премировало тов. Лисенкова.

Агапов.

Ответственный редактор К. В. ВАЖДАЕВ.

## ПРОДОЛЖАЕТСЯ прием подписки НА ГАЗЕТУ „АРЗАМАССКАЯ ПРАВДА“

со второго квартала и до конца года.  
Подписная цена на один месяц 2 руб. 55 коп.  
на квартал 7 руб. 65 коп.  
до конца года 22 руб. 95 коп.

Союзпечать.

### КИНОТЕАТР „ИСКРА“

Сегодня

демонстрируется новый звуковой исторический художественный фильм.

### Салават Юлаев

Начало в 8 ч. и 9 ч. 30 м.  
Детские—с 6 ч. 30 м. Касса—с 4 ч.

### Пропала коза

маленькая, серая, спина черная. Сообщить: Арзамас, ул. 1 Мая, 47, Тюриной А. В.

### Продается дом

4×4 метра. Справляться: Пролетарская, 45 (по выходным дням) у Синицына Г. А.

Арзамасскому т-ву „Животновод“

### ТРЕБУЮТСЯ

пастухи, кассир-кладовщик. Обращаться: Октябрьская, 16. 173.

С первого апреля по 23 мая ввиду остановки завода

пиво отпущаться не будет. Квас и сидро будут! отпущаться.

1—2

### Продается дочь

Справиться: с. Выездное, 5 линия, № 2.

МП 1419. Закрыт № 615. Тираж 8000. Тел. Газеты „Арзамасская Правда“.