

Арзамасская ПРАВДА

Орган Арзамасского райкома ВКП(б), районного и городского Совета депутатов трудящихся

Аккуратно выполнять финплан

Наш советский народ, под руководством партии Ленина—Сталина, строит коммунизм. Для этого нам нужны большие средства, и мы их находим внутри своей страны. Растущая социалистическая промышленность, мощь сельского хозяйства позволяют нашему государству накапливать необходимые средства для дальнейшего развития народного хозяйства и обороны. Большое значение имеет также и мобилизация денежных средств, особенно для финансирования культурных и хозяйственных мероприятий внутри районов.

План мобилизации денежных средств надо выполнять аккуратно по графику, ежеквартально. Это должно быть нерушимым законом для финансовых органов и советов депутатов трудящихся.

Однако в нашем районе в нынешнем году работа по мобилизации средств значительно ослабла, вследствие этого финплан первого квартала не выполнен. Из 23 сельсоветов только 8 успешно выполнили эту важнейшую задачу—Каменский, Хватовский, Тумановский, Сталинский, Морозовский, Ленинский, Шатовский, — остальные позорно отстали. Особенно плохо работали сельсоветы: Кожинский, выполнивший финплан на 51 процент, Саблуковский—54, Водоватовский—57 процентов. Руководители этих сельсоветов тт. Кочетова, Козлов и Волков особенно виноваты в том, что наш район так сильно отстал в выполнении плана мобилизации средств. Наш район выполнил план на 92 процента, в то время как соревнующийся с нами Ардатовский и многие другие рай-

оны области выполнили его полностью.

Нашему району надо улучшить работу по финплану и обеспечить во втором квартале выполнение его по графику. Передовые сельсоветы ставят своей задачей—выполнить к празднику Первое мая 50 процентов финплана второго квартала. Возможности для этого имеют все сельсоветы района.

Надо развернуть между советами социалистическое соревнование, а районному финансовому отделу необходимо лучше руководить работой налоговых агентов, из которых многие работают очень плохо.

Ряд первичных парторганизаций вопросами финплана занимается от случая к случаю. Этот недостаток должен быть изжит. Партийным организациям надо вникать в работу финансовых органов, вскрывать недостатки их работы и помогать их устранять.

Особенно нужно обратить внимание на работу районной сберегательной кассы. В первом квартале она работала исключительно плохо, потому что ее работники, в частности заведующий тов. Скачков, не проявляют своей инициативы и организующей роли в выполнении финансового плана. Необходимо устранить и этот недостаток.

Работа в финансовых органах социалистического государства почетна и ответственна. Это должны понять работники районного и городского финансовых отделов, районной сберегательной кассы, налоговые агенты советов депутатов трудящихся. Народ им оказал большое доверие и они его должны с честью оправдать.

Об установлении весенних каникул в сельских школах Арзамасского района

В соответствии с указанием Наркомпроса РСФСР, исполнительный комитет Арзамасского районного Совета депутатов трудящихся установил весенние каникулы в школах сельской местности с 14 по 19 апреля включительно.

ИЗВЕЩЕНИЕ

11 апреля, в 10 часов утра, в Доме колхозника созывается седьмая сессия районного Совета депутатов трудящихся.

ПОВЕСТКА ДНЯ:

О бюджете района на 1941 год и исполнение бюджета за 1940 год. (Докладчик заведующий райфо тов. Аксенов).

Организационные вопросы.

На заседании сессии вызываются депутаты районного совета и председатели исполкомов сельсоветов.

Регистрация будет производиться в Доме колхозника, с 9 часов утра.

Председатель исполкома районного Совета депутатов трудящихся БЕЗРУКОВ.

Секретарь исполкома районного Совета депутатов трудящихся ВЕРШИНИН.

Предмайское соревнование

Овладевают техникой

Включившись в предмайское социалистическое соревнование, паровозники депо станции Арзамас II взяли на себя обязательство хорошо овладеть техникой своего дела и добились успеха в этом. Техническая учеба проводится ежедневно. На занятиях паровозники изучают инструкции, приказы. Они энергично готовятся к испытаниям.

Отлично овладевают техникой машинисты тт. Юшин, Кашенков, Горбунчиков, помощники машинистов тт. Сафронов, Озеров, Федотов, Федоров, кочегары тт. Озеров, Гаранин, Гусев и другие. Кочегары тт. Н. Озеров и Золотов приобрели знания помощника машиниста, уже сдали испытания. Помощники машиниста тт. Озеров и Резоватов готовятся на машинистов.

Машинисты-инструктора тт. Белянушкин и Наркевич серьезно относятся к подготовке к занятиям с паровозниками. Занятия по изучению техники они проводят живо, интересно. Нет сомнений в том, что предстоящие испытания пройдут успешно.

Федоровский.

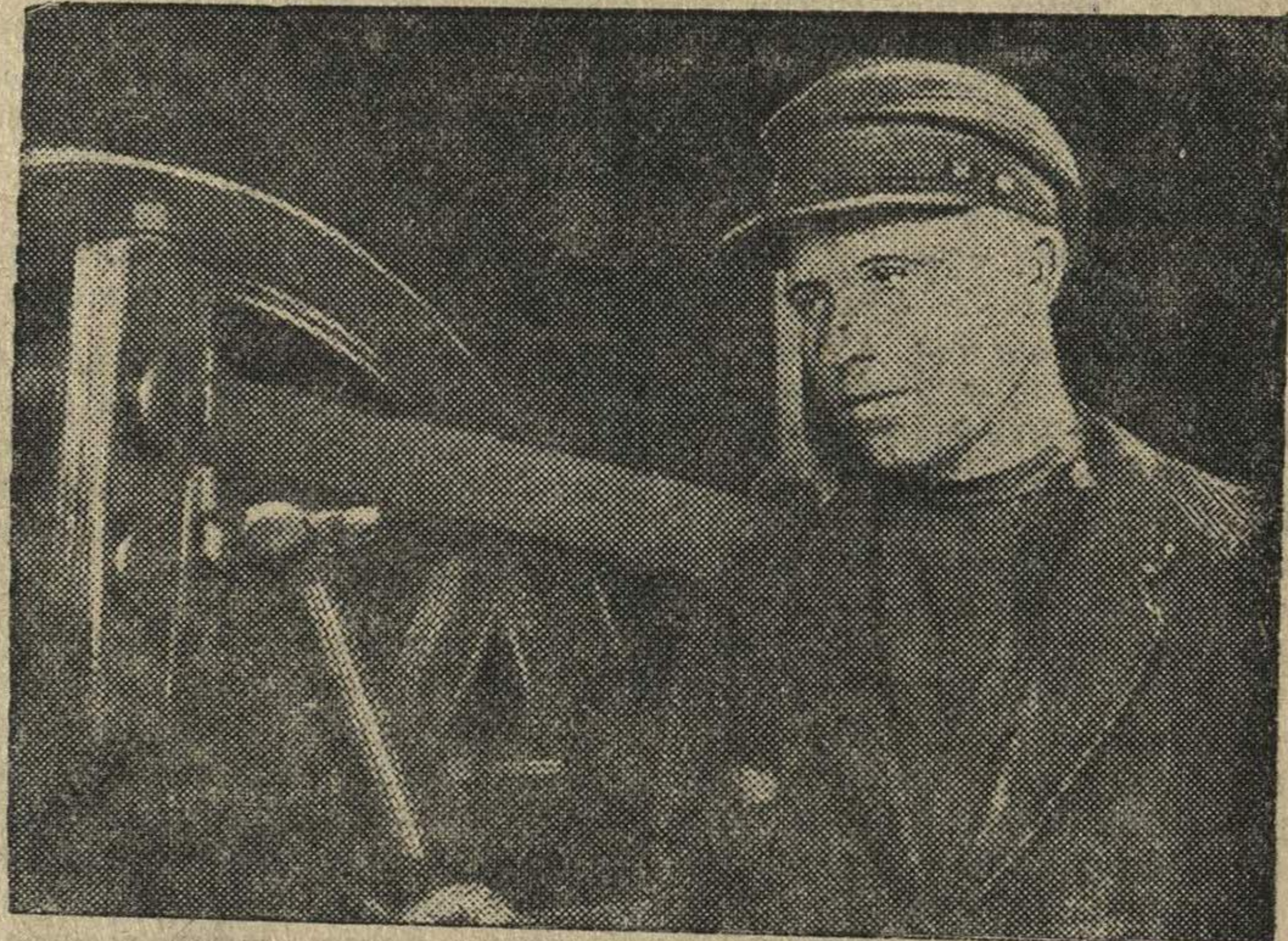
Впереди пошивочный цех № 3

Пролетарский праздник Первое мая члены выездной артели „Возрождение“ решили ознаменовать перевыполнением апрельской производственной программы. Все цеха включились в предмайское социалистическое соревнование. Они обязались систематически перевыполнять нормы выработки, давать высокое качество выпускаемой продукции.

Пошивочный цех № 3—передовой цех артели. Руководит им тов. Аленичев. Этот цех в соревновании с пошивочным цехом № 4 занял первенство. За перевыполнение производственной программы первого квартала и хорошее качество выпускаемой продукции коллективу цеха присуждено переходящее красное знамя артели.

Стахановцы пошивочного цеха № 3 ежедневно перевыполняют нормы выработки. В. Д. Жарков, А. А. Белова, А. Долонов, А. Тараканова, В. Куличков дневное задание выполняют на 120—145 процентов. В этом цехе работают 70 человек, 35 из них стахановцы.

А. Миронова.



И. А. ЛЫЗЛОВ—машинист товарных поездов (станция Арзамас II). Он применяет метод знатного машиниста Лунина. Тов. Лызлов за безаварийную работу в 1939—1940 г. получил наркомовскую премию.

Фото Н. Евстигнеева

МИНИСТР ИНОСТРАННЫХ ДЕЛ ЯПОНИИ ИОСУКЕ МАЦУОКА В МОСКВЕ

7 апреля проездом через СССР остановился в Москве Министр Иностранных Дел Японии г-н Иосуке Мацуока.

ПРИЕМ ТОВ. В. М. МОЛОТОВЫМ МИНИСТРА ИНОСТРАННЫХ ДЕЛ ЯПОНИИ Г-НА ИОСУКЕ МАЦУОКА

7 апреля Председатель Совета Народных Комиссаров СССР и Народный Комиссар Иностранных Дел тов. В. М. Молотов принял Министра Иностранных Дел Японии г-на Иосуке Мацуока, которого сопровождал японский Посол в Москве г-н Татекава.

Министр иностранных дел Японии г-н Мацуока в Москве

7 апреля вечером г-н Мацуока присутствовал в Большом театре на опере „Иван Сусанин“. Вместе с г. Мацуока в центральной ложе Большого театра присутствовали также Заместитель Народного Комиссара Иностранных Дел С. А. Лозовский, ответственные работники НКВД и состав японского Посольства во главе с Послом Японии г-ном Татекава.

Научные наблюдения в дрейфующем лагере

Вылетевший 5 марта из Москвы воздушный корабль „СССР Н-169“ через 15 дней после старта приземлился на аэродроме острова Врангеля. Экипаж самолета произвел высокоширотную ледовую разведку на трассе протяженностью до 5000 километров. Большую часть пути самолет прошел над неисследованными ранее районами.

Сейчас аэронавты приступили к выполнению второй части задания—проведению комплексных научных работ во льдах Центрального Полярного бассейна. Лыдина, на которую опустился самолет, оказалась достаточно крепкой для организации лагеря и научно-исследовательской станции.

7 апреля, закончив работы по всем разделам научной программы, экипаж самолета „СССР Н-169“ покинул ледовый лагерь. Самолет взял курс на остров Врангеля.

(ТАСС).

Шахматный матч-турнир

5 апреля, в 9 туре, отложенные партии. Партия Ботвинник—Болеславский увенчалась победой Ботвинника. Встреча Кереса с Лилиенталем закончилась поражением Лилиентала.

Партия Смыслов—Бондаревский и Болеславский—Керес снова отложены.

После 10 туров впереди—Ботвинник, у которого 5,5 очка из 7, и Керес—5,5 из 9.

(ТАСС).

7 апреля доигрывались

Партийная жизнь

С чем приходит Морозовская парторганизация к выборам партийных органов

По решению ЦК ВКП(б), в апреле будут проведены очередные выборы партийных органов в первичных парторганизациях.

С какими показателями в работе «приходит к отчетно-выборному собранию Морозовская партийная организация? Она организована в 1939 году. До этого времени в Морозовском сельском совете не было ни одного коммуниста. Сейчас в парторганизации 5 членов и 7 кандидатов ВКП(б)—это лучшие колхозники. Все они до вступления в партию имели низкий политический и культурный уровень. Сейчас они серьезно занимаются расширением своего политического и культурного кругозора. Товарищи Домахин, Горячкин, Кареева, Былинкин, например, участвуют в вечернем университете—изучают историю ВКП(б).

Члены и кандидаты партии на производстве занимают авангардную роль. Партийная организация оказывает им всемерную помощь в их практической работе. На партийных собраниях ставятся вопросы о том, как коммунисты выполняют партийные поручения, как они борются за выполнение решений партийных собраний. Парторганизация, вскрывая недостатки в работе коммунистов, помогает им в изжитии их.

Правильная постановка внутрипартийной работы, повседневная связь с беспартийным активом дали возможность Морозовской партийной организации добиться в 1940—1941 гг. больших успехов в экономическом укреплении колхозов, в воспитании у колхозников социалистического отношения к труду. В колхозах значительно укрепилась трудовая дисциплина, повысилась производительность труда. Морозовский сельсовет (председатель коммунист тов. Домахин) по проведению хозяйственно-политических кампаний раньше был отстающим, сейчас он занимает одно из передовых мест в районе. С каждым годом в колхозах этого сельсовета повышается урожайность полей, растет общественное животноводство.

Вот примеры. Протопоповский

колхоз, которым руководит коммунист тов. Былинкин, только в 1939—1940 гг. затратил на строительство общественных построек и приобретение сельскохозяйственных машин 598.602 рубля. Этот колхоз имеет 200 голов скота. План комплектования животноводческих ферм им перевыполнен.

За успехи, достигнутые в повышении урожайности и развитии животноводства, этому колхозу было предоставлено право участия на Всесоюзной сельскохозяйственной выставке 1939 и 1940 гг.

Протопоповский колхоз в числе передовых колхозов района—инициаторов строительства народной магистрали Горький—Арзамас—Кулебаки. Протопоповцы энергично работают на строительстве новой дороги. За успехи в выполнении плана подготовительных работ на трассе ему вручено переходящее красное знамя исполкома райсовета и бюро райкома ВКП(б).

Морозовское сельпо, возглавляемое коммунистом Ишариным, по выполнению плана товарооборота и паенакопления из года в год занимает первое место в районе. В 1938 году оно имело оборот 691 тысячу рублей, в 1939 и 1940 гг.—1.200.000 рублей. В Морозовском сельсовете построено 7 новых магазинов и переоборудовано 2. Во всех колхозах имеются ларьки.

Тов. Ишарин пользуется авторитетом среди пайщиков. Он избран депутатом сельского совета, членом правления райпотребсоюза.

Хорошо справляется с работой тов. Кареева заведующая сливным молочным пунктом. За хорошую работу она неоднократно премирована.

Кандидаты партии Горячкин, Бухвалов и другие занимают ведущую роль в колхозе. Личным примером они заражают других, мобилизуют колхозников на борьбу за укрепление трудовой дисциплины, повышение производительности труда.

В результате повседневной по-

литико-массовой работы, осуществления контроля над деятельностью правлений колхозов партийная организация добилась больших успехов в повышении урожайности. В минувшем году урожай зерновых в среднем выше на 3 центнера по сравнению с 1939 годом. Общественные стада в колхозах с каждым годом растут. В прошедшем году колхозы приобрели и вырастили 960 голов скота, организовали 12 новых ферм. План комплектования животноводческих ферм выполнен во всех колхозах.

Но наряду с успехами партийная организация имеет в своей работе ряд существенных недостатков. Она не использовала всех возможностей для успешной подготовки к весеннему севу. Не все колхозы выполнили план по добыче торфа, сбору золь, птичьего помета и заводу минеральных удобрений. Слабо развернуто индивидуальное соревнование в бригадах и звеньях. Медленно идет комплектование бригад, звеньев.

Партийная организация не перестроила свою работу по руководству комсомолом. В результате комсомольская организация имеет в своей работе много недостатков. Некоторые комсомольцы не занимают авангардной роли на производстве, не участвуют в общественной работе, нарушают комсомольскую дисциплину.

Парторганизация слабо ведет работу среди женщин, несмело выдвигает их на ответственные работы.

Отчетно-выборное собрание должно вскрыть недостатки в работе партийной организации и наметить пути к устранению их. Несомненно, отчетно-выборное собрание изберет в партийный орган людей, преданных делу партии Ленина—Сталина, способных мобилизовать массы на выполнение задач, поставленных большевистской партией и советским правительством.

Томилин,
инструктор райкома ВКП(б).

Включились в соревнование

Рабочие и служащие совхоза „Культура“, включившись в предмайское оборонное соревнование, обязались к празднику 1 Мая

подготовить 20 значкистов ГСО первой ступени и столько же значкистов ГСО второй ступени.

Партийная организация

оказывает осязающую помощь в выполнении взятых ими обязательств.

Г. Мешков.

Навстречу Всесоюзной с.-х. выставке 1941 года

Близится день открытия Всесоюзной сельскохозяйственной выставки 1941 года.

Прошлый год был отмечен крупными событиями в жизни социалистического сельского хозяйства. Известные постановления партии и правительства о новом порядке поставок сельскохозяйственных продуктов и развитии общественного животноводства обеспечили мощный подъем всех отраслей колхозного производства. Сбор зерна, несмотря на неблагоприятную погоду во многих районах, поднялся в 1940 году до 7,3 миллиарда пудов. Количество товарных ферм в колхозах возросло до 618 тысяч. Вырос урожай технических культур и овощей.

Славные дела передовиков найдут яркое отображение в павильонах Выставки. Тысячи снопов пшеницы, ржи, проса, образцы технических культур, горы овощей и фруктов

заполняют павильоны. На скотных дворах, в конюшнях, птичниках Выставки уже все готово к приему сотен новых рекордистов.

Сооружение колхозных прудов, ледников, ветросиловых установок, задержание талых вод и искусственное дождевание, летнюю посадку картофеля, новые методы борьбы с с.-х. вредителями и многие другие завоевания колхозной практики и передовой науки Выставка покажет наглядно и поучительно.

На конкретных примерах посетители Выставки увидят, каким могучим стимулом подьема социалистического сельского хозяйства является историческое решение СНК СССР и ЦК ВКП(б) о дополнительной оплате труда колхозников за повышение урожайности с.-х. культур и продуктивности животноводства. Мешки с зерном на стенде колхоза имени Ленина, Харьковской

области, покажут в натуре размеры дополнительной оплаты колхозников за перевыполнение плана урожайности. Экспонаты колхоза „Искра“, Ворошиловградской области, демонстрируют дополнительную оплату труда скотниц, доярок и других работников животноводства.

Колхозы—участники выставки 1941 года—завоевали высокие урожаи всех культур и имеют по 3—4 и более высокотоварных ферм. В этом наглядно выражаются успехи всестороннего развитого общественного артельного хозяйства.

В павильоне „Поволжье“—стенд колхоза им. Ворошилова, Ново-Анненского района, украшают не только тяжелые снопы ржи, пшеницы, проса и других зерновых. Здесь выставлены помидоры, дыни, румяные яблоки, содовый мед колхозной пасеки. Это же хозяйство перевыполнило план укомплектования ста-

Воодушевленные решением партии и правительства

Члены Медынцевского колхоза „Новая жизнь“ радостно встретили постановление Совнаркома СССР и ЦК ВКП(б) „О строительстве шоссейной дороги Горький—Арзамас—Кулебаки Горьковской области“. Оно вызвало у них новый энтузиазм в борьбе за досрочное выполнение плана работ на трассе. Медынцевцы вступили в соревнование с членами Успенского колхоза „Красное Сорново“, поставив задачей закончить все работы на своем участке к 1 июля и сдать их с оценкой не ниже, как на хорошо.

План подвозки песка к трассе Медынцевский колхоз перевыполнил, план подвозки камня выполнил на 92 процента и закончил постройку моста. Сейчас бригада плотников, возглавляемая тов. С. И. Морозовым, готовит тачки, носилки и другой инвен-

тарь, а также инструмент для земляных работ.

Особенно большую организующую роль на строительстве народной магистрали проявил бригадир дорожной бригады Василий Иванович Морозов. Он хорошо организовал работу бригады на трассе, кроме того проводит среди строителей народной магистрали политико-массовую работу—ознакомил их с решениями XVIII Всесоюзной партийной конференции.

В колхозе имеются Доска показателей и Доска почета, куда заносятся фамилии лучших строителей народной магистрали. Среди занесенных на Доску почета А. В. Лямаев, выполняющий норму на 250 процентов, Д. Ф. Янкин и комсомолец—М. С. Любушкин, выполняющие задание на 150 и больше процентов.

Лямаев.

Пни не раскорчеваны

Задача руководителей колхоза и начальников участков так организовать работу на трассе, чтобы к началу массовых земляных работ все было подготовлено.

Но руководители колхозов Казаковского сельсовета и начальник участка тов. Емельянов на это дело смотрят иначе. Они трудоемкие работы откладывают, что может привести к затяжке строительства дороги.

На участках трассы лес срезан, а пни не раскорчеваны. Однако это не беспокоит руководителей колхозов, они не организуют колхозников на раскорчевку пней, откладывают это дело.

Когда прораб участка тов. Тогунов указал брига-

диру дорожной бригады Казаковского колхоза тов. Ключеву на этот недостаток, он ответил:

—С этим делом мы успеваем... организуем массовый выход.

О выполнении графика руководители колхозов Казаковского сельсовета не заботятся.

К чему может привести оттяжка раскорчевки пней? К срыву земляных работ. Когда снег растает, колхозы приступят к земляным работам, а казаковцам придется заниматься раскорчевкой пней. Руководителям и колхозникам Казаковского сельсовета это надо учесть и немедленно приступить к раскорчевке.

Что можно сделать сегодня, не нужно откладывать на завтра. Н. Щелин.

да на 1942 год и имеет 4 животноводческих и одну птицеводческую ферму. На стенде колхоза—г орк а крупных коконов дубового шелкопряда. Участник Выставки бригадир А. Я. Торгашев, энтузиаст этой новой для Поволжья отрасли хозяйства, перевыполнил в 1940 году план сдачи коконов, разработал новый способ выкормки дубового шелкопряда и обеспечил колхозу 30 тысяч рублей дохода. Подобных примеров много.

Новые тысячи лучших мастеров земледелия и животноводства пришли на Выставку 1941 года. Это—колхозник-опытник Я. А. Карпов, звеньевой колхоза „Путь к социализму“, Акизского района, Красноярского края. Его звено добилось в 1940 году урожая пшеницы по 43 центнера с га, а на опытном участке собрало 503 пуда пшеницы в переводе на гектар. Это—украинская колхозница Е. А. Саух, получившая в 1940 году рекордный урожай льна—39,6 центнера волок-

на с га. Это—доярка колхоза „Красный маяк“, Курганского района, Челябинской области, А. И. Дерягина, которая надоила от каждой из 9 закрепленных за нею коров по 4.200 литров молока, а удой коровы „Зиготы“ подняла за один год с 2.060 литров до 6.070.

Стенды передовых трактористов, комбайнеров, льнотеребильщиков учат правильному использованию мощной и сложной сельскохозяйственной техники. Она представлена на Выставке ярче и разнообразнее, чем в прошлые годы.

Участники Выставки широко разносят по стране опыт передового стахановского труда в сельском хозяйстве. Этот опыт надо всемерно использовать, чтобы успешно выполнить задание XVIII Всесоюзной партконференции о сборе в 1941 году 7 миллиардов 900 миллионов пудов зерна.

Академик Н. В. Цицин,
директор Всесоюзной с.-х. выставки.

Как правильно рассчитать норму высева

При возделывании хлебных злаков, бобовых и других сельскохозяйственных растений площадь питания растения регулируется двумя приемами — нормой высева и способом посева. В настоящей беседе мы кратко расскажем о том, как следует подходить к определению норм высева, чтобы создать для растений нормальную площадь питания.

До сих пор в практике наших колхозов применяется высев семян по так называемым весовым нормам. Так, например, на 1 га высеваются озимой пшеницы и ржи 140—150 кг, яровой пшеницы, овса, гороха—160—180 кг и т. д. При этом совершенно не учитывается, что семена одной и той же культуры в разных колхозах имеют неодинаковый абсолютный вес (неодинаковую крупность) и что, следовательно, в одной и той же весовой норме их содержится различное количество: крупных — меньше, мелких — больше. А раз это так, то при одной и той же весовой норме крупных семян на га будет высеяно меньше, чем мелких. Для подтверждения этого приведем такой пример: по данным Арзамасской семлаборатории абсолютный вес 1000 зерен в Ивановском колхозе равен 24,7 грамма, а в Замятинском — 40,7. При одной и той же весовой норме (160 кг) в Ивановском колхозе будет высеяно на га около 6.500.000 зерен, а в Замятинском только 4.000.000.

Такой же пример можно привести и по яровой пшенице. Абсолютный вес се-

мян яровой пшеницы в Хохловском колхозе (1000 зерен) 26 граммов, а в Пушкарском—36,3. Если мы установим одну и ту же норму высева этим колхозам (170 кг), то в Хохловском колхозе будет высеяно на га 6.540.000 зерен, а в Пушкарском — только 4.600.000.

Из этих примеров видно, какая огромная разница допускается в высевах числа семян на га при пользовании весовыми нормами. Пользуясь весовыми нормами, мы то не досееваем, то, наоборот, слишком загущаем посевы. Чаще всего, однако, бывает так, что при пользовании весовыми нормами, мы не досееваем нужное количество семян. Между тем, от того или иного количества семян, упавших на единицу площади, зависит густота хлебостоя, а от нее в свою очередь, как это показали ефремовцы, зависит высота урожая.

По различным опытным данным прибавка урожая от правильно установленной нормы высева доходит до 2—3 центнеров на га. Общий вывод из всего сказанного таков: весовые нормы давно устарели, к установлению норм надо подходить по-иному.

Как же правильно следует подходить к установлению норм высева? Только путем перехода к высеву по числу зерен на га. Работами опытных учреждений для нашего района установлены следующие числовые нормы высева зерен на 1 га при 100-процентной хозяйственной годности, обеспечивающие нормальную густоту хлебостоя:

	Для колхозов I группы с черноземными и лесостепными почвами	Для колхозов II группы с лесными подзолистыми почвами
Рожь	6.000.000 зерен на га	6.000.000 зерен на га
Озимая пшеница	4.500.000 " "	4.500.000 " "
Яровая пшеница	5.800.000 " "	6.300.000 " "
Овес	5.000.000 " "	6.500.000 " "
Ячмень	4.300.000 " "	4.800.000 " "
Вика на зерно	2.000.000 " "	2.000.000 " "
Вика на сено	2.200.000 " "	2.200.000 " "
Горох „Виктория“	900.000 " "	900.000 " "
Горох „Капитал“	1.000.000 " "	1.000.000 " "
Чечевица	2.000.000 " "	2.000.000 " "
Просо	3.000.000 " "	3.000.000 " "
Гречиха	5.000.000 " "	5.000.000 " "

К колхозам I группы относятся колхозы сельских советов: Абрамовского, Семеновского, Водоватовского, Выездновского, Вас. Вражского, Ново-Усадского, Ленинского, Казаковского, Больше-Тумановского, Шерстинского, Слизневского, Скорятинского, Кожинского, Пешеланского, Красносельского, Сталинского.

К колхозам II группы относятся колхозы всех остальных сельских советов.

Зная числовую норму и абсолютный вес семян, которые даются в удостоверениях о качестве семян райсемлабораторией, не-

трудно рассчитать, сколько надо высеять килограммов тех или иных семян на га. Для этого числовую норму надо умножить на абсолютный вес в граммах и полученное произведение разделить на 1000, отделив в частном три первые знака слева запятой, получим норму высева в килограммах.

Продедаем это на конкретном примере. В Ново-Языковском колхозе абсолютный вес семян овса по данным семлаборатории 35,10 грамма. Числовая норма высева семян овса для этого колхоза установлена в 5.000.000 зерен. Сколько килограммов овса нужно

высеять на га? Умножаем 35,10 на 5.000.000, полученное произведение делим на 1000, получаем 175,5.

$$\times = \frac{35,10 \times 5.000.000}{1000} = 175,5 \text{ грам.}$$

На практике производить эти расчеты можно еще проще. Число миллионов высева зерна на га (целое или с десятками) называется коэффициентом высева. Умножив коэффициент высева на абсолютный вес семян в граммах, сразу получаем норму высева в килограммах. Например: 35,1 × 5 = 175,5 кг.

Но мы вели до сих пор расчет нормы высева семян при 100-процентной хозяйственной годности. Если хозяйственная годности семян менее 100 процентов, что бывает в большинстве случаев, то обязательно нужно внести поправку. Для этого нужно норму семян, найденную для 100 проц. годности, умножить на 100 и разделить на фактическую хозяйственную годности семян, также обозначенную в удостоверениях райсемлаборатории о качестве семян. Например: для Ново-Языковского колхоза, у которого хозяйственная годности семян овса 89 процентов, норма высева семян уточняется следующим образом: 175,5 × 100 : 89 = 197,1 кг.

Также легко и просто можно произвести расчет нормы высева в килограммах в отношении любой культуры, для которой известен абсолютный вес семян. При расчете нормы высева по числу зерен на га может быть такой случай, что посевной материал очень мелкозерный, и расчет нормы высева по числу зерен дает небольшие веса. Так, например, в Ленинском или Бебяевском колхозе, где яровая пшеница имеет абсолютный вес 25 граммов, пересчет числовой нормы в весовую дает 147 кг. В этих случа-

ях меньше весовой нормы, принятой в районе, высеивать не следует, потому что густота стояния при мелкозерном посевном материале может быть больше, так как растения меньшей продуктивности мирятся с меньшей площадью питания.

При перекрестном севе площадь питания растений становится более нормальной за счет лучшего их размещения. Все условия жизни растений при этом улучшаются. Поэтому можно допустить более густой хлебостой. В связи с этим при перекрестном севе норму высева, рассчитанную по числу зерен, надо увеличить на 15—20 процентов. По опытным данным заведующего хатой-лабораторией Бестужевского колхоза тов. Горбачева, увеличение нормы высева яровой пшеницы при перекрестном севе до 300 кг дает увеличение урожая по сравнению с обычной нормой высева на 4 центнера с га (в 1940 году тов. Горбачев получил с делянок, где была посеяна яровая пшеница обычным способом, 26 центнеров с га, а перекрестным—30 центнеров с га).

Весовые нормы высева следует пока сохранить для свеклы—12—14 кг на га при рядовом машинном посеве, для клевера—15—16 кг, для тимофеевки—10—12 кг, люцерны—12 кг. Если посев клевера и тимофеевки производится в смешанном виде, то клевера кладут в смесь 12 кг, а тимофеевки—4—5 кг.

Следует помнить, что посевы клевера в смеси с тимофеевкой дают всегда лучшие результаты, чем посевы чистого клевера.

М. Лукин, главный агроном райземотдела.
Дубровин, заведующий госсортучастком.

О неполадках в хлебобулочном комбинате

Арзамасский хлебобулочный комбинат за последнее время начал выпекать 400-граммовые батоны из пшеничной муки, цена их 2 р. 60 коп. Спрашивается, удобны ли эти батоны для торговли в школьных буфетах? Нет, конечно. Но директор хлебобулочного комбината тов. Горин и заведующий производством тов. Шабалин не считают со спросом населения и поэтому выпекают то, что удобно для производства. Руководство комбината не проявляет должной борьбы и за качество изделий. Пшеничный хлеб из муки 85-процентного размола выпекается непромышленный, нередко с примесью разных предметов (шпагат, бумага).

Возмутительный факт произошел 23 марта в бараночном отделе. Мастер этого отдела Андрианов выпек 140 килограммов баранок из муки 30-процентно-

го помола по 7 руб. 50 коп. за килограмм. При осмотре выяснилось, что в баранки подмешана ржаная мука. Андрианов в этот день напился пьяным. Однако к нему не были приняты соответствующие меры лишь только потому, что он напился после смены.

Руководство хлебокомбината свыкло с грязью, бескультурьем на предприятии. На тестомесильных ящиках пекарен иногда складывается одежда рабочих. Администрация, видя это безобразие, не принимает мер.

Директору хлебокомбината Горину и заведующему производством Шабалину необходимо перестроить всю систему работы, перестроить решительно, быстро.

А. Антонов, главный инспектор госторгинспекции Арзамасского куста.



Научно-исследовательским институтом овощного хозяйства (Московская область) сконструирована и изготовлена первая двухрядная ручная овощная сеялка для открытых грунтов.

На снимке: конструктор сеялки старший механик П. П. Чугункин (справа) и механик И. С. Кузнецов, изготовивший первый экземпляр сеялки.

Фото Н. Алексева.

Фотохроника ТАСС.

Наши обязательства

Обсудив обращение кооператоров Орджоникидзевог края, мы, работники Красносельского сельпо, включились в социалистическое соревнование за лучшее обслуживание весеннего сева.

Скоро на колхозных полях развернутся полевые работы. Наше сельпо составило план работы на это время. По заявкам колхозов уже завезены колеса, спицы, ободья, подхомутный войлок, веревка и другие товары.

Чтобы культурно обслужить колхозников во время весеннего сева, мы оборудуем 6 развозок, которые с первого дня сева будут торговать на месте работ предметами первой необходимости. Наладим торговлю книгами.

К началу посевной дополнительно откроем 2 ларька—в Абрамовском и Кичанзинском колхозах. Каждой развозке, ларьку будем давать задание на день, пятнадцатку. Продавцами выделяем лучших людей.

На время полевых работ в колхозах будут организованы детские ясли и площадки. Обязуемся обеспечить их необходимым инвентарем, бельем, игрушками.

Принимая на себя конкретные обязательства, обращаемся к работникам потребительской кооперации района с призывом последовать нашему примеру. Давайте развернем социалистическое соревнование за образцовое обслуживание весеннего сева.

Председатель Красносельского сельпо **Круглова.**
Работники сельпо: **Мельников, Анисимов, Косгина, Тортунов** и другие.



Английские войска на фронте в Западной пустыне (Африка).

Фотохроника ТАСС.

Война в Европе и Африке

(Дневник военных действий за 6 и 7 апреля)

Части германской армии, согласно сводке германского командования, перешли в нескольких местах греческую и югославскую границы. Идут ожесточенные бои. Одновременно германская авиация подвергла бомбардировке югославские аэродромы. Германские бомбардировщики совершили несколько ожесточенных налетов на югославскую столицу. Югославские самолеты проникли в южную Германию и сбросили бомбы.

Итальянская авиация подвергла бомбардировке портовые сооружения и корабли, стоящие в югославском порту Сплите. Бомбардировке подвергся также порт Катарро.

В Греции из районов, граничащих с Болгарией, германские войска наступают в районе Велеса (Орос) и долины реки Струма. Соединения германских пикирующих бомбардировщиков атаковали укрепления, расположенные в этой долине. Греческие войска оказали противнику упорное сопротивление. По словам корреспондента агентства Ассошиэтед Пресс, на одном участке фронта греки перешли границу Болгарии и сейчас воюют на болгарской территории.

Касаюсь положения на Балканах, корреспондент агентства Юнайтед Пресс указывает, что Германия направила с южной части Болгарии по направлению на Салоники и Кавалла (Греция) две механизированные колонны. Из Австрии немцы направили свои механизированные войска по направлению к району Марибор (Югославия). Другие германские войска посланы из Румынии по направлению к Белграду. Кроме того, из Болгарии германские войска

направляются к долине реки Вардар (Югославия).

Лондонское радио передает, что 7 апреля югославские войска перешли границу Албании.

Продолжались налеты германской авиации на различные объекты в Англии. В Атлантическом океане германские бомбардировщики потопили ряд пароходов противника.

Соединения английских самолетов сбрасывали бомбы на военные опорные пункты немцев в оккупированной Франции, Бельгии и Голландии. Самолеты английской береговой обороны торпедировали германский эсминец у северо-западного побережья Франции.

В Северной Африке германские и итальянские мотомеханизированные войска ведут наступление северо-восточнее и юго-восточнее Бенгази.

В Восточной Африке передовые отряды английских войск 6 апреля вступили в столицу Абиссинии—Аддис-Абебу. К северу от Аддис-Абебы абиссинскими партизанами занят город Дебра-Маркос.

Агентство Рейтер отмечает, что, повидимому, итальянский гарнизон оставил Аддис-Абебу. Однако падение этого города не означает немедленного прекращения дальнейших военных операций, так как итальянцы получили приказ держаться как можно дольше в Абиссинии.

В Эритрее английские войска продвигаются к порту Массала.

(ТАСС).

ОБРАЩЕНИЕ ГЕНЕРАЛА ПАНАГОСА К ГРЕЧЕСКОЙ АРМИИ

Как передает агентство Рейтер, главнокомандующий греческой армией генерал Панатос обратился с воззванием к войскам, расположенным на греко-болгарской границе. В воззва-

нии содержится призыв оказать противнику такое же сопротивление, какое было оказано греческими войсками итальянцам в Албании.

(ТАСС).

ОТКЛИКИ В США, КАНАДЕ И АВСТРАЛИИ НА СОБЫТИЯ В ЮГОСЛАВИИ И ГРЕЦИИ

По сообщению нью-йоркского корреспондента агентства Рейтер, тысячи сербов, хорватов и словенцев, проживающих в Соединенных Штатах и Канаде, выразили желание вступить добровольцами в югославскую армию.

Югославы, проживающие в Австралии, где их насчитывается около 2000 человек, обратились в свое консульство с просьбой принять их добровольцами в армию. Значительное число греков, проживающих в Австралии, вступило в ряды австралийской армии.

(ТАСС).

Отклики иностранной печати на заключение договора о дружбе и ненападении между СССР и Югославией

Германское информационное бюро и итальянское агентство Стефани опубликовали полный текст договора о дружбе и ненападении между СССР и Югославией.

Английское агентство Рейтер передало по радио полный текст договора, а также выдержки из передовых "Правды" и "Известий". Полный текст договора опубликовали крупнейшие американские газеты и вся аргентинская печать. Французское агентство Офи (Гавас) одновременно с текстом договора передало в выдержках передовую статью "Правды". Сообщения о заключении договора напечатали японские, турецкие, мексиканские газеты. Ряд шведских газет поместил полный текст договора. Многие газеты посвятили договору специальные статьи, подчеркивающие большое значение этого документа в борьбе за мир и против расширения войны.

(ТАСС).

АМЕРИКАНСКАЯ ГАЗЕТА О ПОДГОТОВКЕ ГЕРМАНСКОГО НАПАДЕНИЯ НА ГИБРАЛТАР

Американская газета "Дейли миррор" пишет, что Германия держит на франко-испанской границе 120 14-дюймовых орудий, подготовленных к переброске к Гибралтарскому проливу. Германия, продолжает газета, предполагает после захвата Салоник напасть одновременно на Гибралтар и Суэцкий канал.

(ТАСС).

Югославия

(Справка)

Югославия — крупнейшее из государств на Балканском полуострове. Она имеет общие сухопутные границы с Германией и Италией. Территория Югославии 247.542 квадратных километра, а население 15.700.000 человек. Первой по численности национальностью в Югославии являются сербы, второе место занимают хорваты, третье — словены. Кроме того, в Югославии живут черногорцы, босняки, румыны, немцы, венгры, албанцы, македонцы.

Столица Югославии Белград насчитывает 265.000 жителей. Югославия — гористая страна. В центральной части страны весьма продолжительна зима с низкими температурами воздуха и большим снеговым покровом. И не случайно югославская армия упорно готовилась к боевым действиям не только в горных, но и суровых климатических условиях.

Югославская армия считается одной из лучших на юго-востоке Европы. Юго-

славские солдаты отличаются хорошей выучкой. В случае мобилизации страна может, по данным иностранной печати, выставить до 1.800.000 бойцов. Авиация состоит приблизительно из 800 самолетов первой линии, 120 самолетов морской авиации.

Югославия — аграрная страна. Крестьяне составляют 76 процентов населения. Тяжелая индустрия и машиностроение развиты слабо. В отношении вооружения Югославия в значительной мере зависит от ввоза.

Королевский престол Югославии занимает сербская династия Карагеоргиевичей. До последних событий страной управлял ввиду несовершеннолетия короля Петра II принц-регент Павел. 27 марта 1941 года король Петр II объявил о переходе королевской власти в его руки и в Югославии образовано новое правительство во главе с Душан Симоновичем. В правительство вошли представители всех политических партий.

График

проведения соревнований комсомольцев по гимнастике по Арзамасскому району с 6 по 20 апреля

Каких предприятий и учреждений комсомольские организации принимают участие в соревнованиях	Когда проводится сдача норм	Место сдачи норм
Педучилища	с 6 по 9/IV	Зал педучилища
Школы им. Ворошилова	" "	Зал школы
Школы им. Пушкина	" "	Школа
Школы им. Чкалова	" "	Школа
Техникума механизации с.-х.	" "	Зал техникума
Учительского института	" "	Зал института
Средней школы № 6	" "	Школа
Средней школы № 18	" "	Школа
Фабрики им Буденного.	с 13 по 14/IV	Клуб фабрики
Пивзавода	" 13	Клуб завода
Водочного завода	" 13	Клуб завода
Железнодорожного узла	с 12 по 14/IV	Клуб ст. Арзамас II
Промкомбината	" 12	Клуб фабрики им. Буденного
Аэропорта	" 12	Красный уголок
Совхоза "Культуры"	с 12 по 13/IV	Клуб совхоза
Райздрави	" 12	Дом санпросвета
Конторы связи	" 13	Красный уголок
Артели Красный Октябрь"	" 13	Красный уголок
Артели "Меховщик"	" 13	Клуб артели
Комтреста	" 13	Клуб горсовета
Торга	" 13	Красный уголок торга
Райпотребсоюза	" 13	Красный уголок РПС
Милиции	" 12	Красный уголок
Пожарной команды	" 12	Красный уголок
Районной колхозной школы	" 12	РКШ
Доручастка	" 13	Красный уголок
Пункта "Заготзерно"	" 12	Пункт "Заготзерно"
Рона	" 13	Клуб горсовета
Госбанка	" 13	Клуб горсовета
Нарсуда	" 14	Нарсуд
Кинотеатра	" 12	Фойе кинотеатра
Станции Арзамас I	" 13	Клуб ст. Арзамас I

В колхозных комсомольских организациях срок соревнований по гимнастике установлен с 1 по 15 апреля. Комсомольцы этих организаций нормы по гимнастике сдают в помещениях клубов, красных уголков колхозов под руководством секретарей комитетов ВЛКСМ.

Такой же срок сдачи норм по гимнастике установлен и для комсомольцев школ сельской местности.

РК ВЛКСМ.

Зам ответственного редактора Е. А. ЕРЬЧАЛИНА.

КИНОТЕАТР "ИСКРА"

Последние дни демонстрируется большой художественный фильм

ВАЛЕРИЙ ЧКАЛОВ

производства Ленинградской ордена Ленина киностудии

"Ленфильм"

Начало в 8 ч. и 9 ч. 30 м..

Детские—с 6 час. Касса—с 4 час.

ТАНЦЫ.

Артель "Инициатива" ПРИНИМАЕТ

взносы на рассадку

(помидоры, капуста ранняя и поздняя).

Адрес: Арзамас, улица Ленина, 9.

Продается дом

с надворной постройкой, сруб размером 9х6 метров с пиломатериалами. Справиться: Выездное, Советская, 83.

Арзамасское товарищество "Животновод"

приступило к выдаче билетов на пастбы скота в сезон 1941 года. С членов товарищества "Животновод" за пастбу крупного рогатого скота взимается 100 рублей, мелкого—35 рублей.

МД 1432. Заказ № 655. Тираж 8020. Тип. газеты "Ар. правда".