

ПРАВДА

Орган Райкома ВКП(б) и Райсовета депутатов трудящихся

Рабочие, инженерно-технические работники и служащие механического завода, воодушевленные решениями XVIII партконференции добились хороших производственных успехов. На 27 марта план первого квартала по валовой продукции выполнен на 118 проц., по товарной на 101,5 проц.

Программу марта по товарной продукции коллектив завода выполнил на 106,3 проц. В этот месяц отлично работали стахановцы тт. Корепанов, Аринин, Агликов, Ларчев и др., они в среднем выполняли задания на 200—300 проц.
С. НАВОЙЩИКОВ.
Бухгалтер механического завода.

ЗА ОБРАЗЦОВЫЙ УЧЕТ ОБОРУДОВАНИЯ И МАТЕРИАЛОВ

Значение учета в социалистическом плановом хозяйстве исключительно велико. Чтобы руководить промышленностью, транспортом, надо знать, какими возможностями мы располагаем, какова мощность оборудования, запасы сырья, материалов, инструментов и т. д.

Тов. Маленков в докладе на XVIII Всесоюзной партконференции, говоря о мерах, которые должны быть приняты, чтобы ликвидировать недостатки в работе промышленности и транспорта, начал с учета. «Начать надо с этого вопроса потому, — говорил тов. Маленков, — что многие забывают, что без правильного учета оборудования, имущества, материалов нельзя управлять предприятием. Директор предприятия, если он хочет по-настоящему держать в руках предприятие и работать не вслепую, не на-авось, должен хорошо знать все хозяйство завода, должен знать, где и сколько имеется на заводе оборудования, инструменты, сырье, материалы».

Осуществляя решения XVIII партконференции, в наведении порядка в учете материальных ценностей и оборудования ряд руководителей предприятий района сейчас принимает меры. На механическом заводе (директор т. Курочкин) с 1 апреля будет проводиться паспортизация завода, цехов и станков. К этой работе привлекаются все инженерно-технические работники.

На льнозаводе (директор т. Масников) учтена мощность паросиловых установок, льнообрабатывающих агрегатов. На выход продукции заведены листы-сметки, в которых указывается длина льноволокна, сортировка и количество выхода. Это дает возможность иметь точный учет.

Но, к сожалению, не все еще руководители предприятий, артефакты взялись за наведение порядка в своем хозяйстве, не изучают производство, мощность станков и т. д. и в особенности плохо поставлен учет материальных ценностей, инструментов в кустарно-промышленной кооперации.

Отсутствие хорошо поставленного оперативного учета приводит к тому, что на складах лежат неиспользованными ценные станки и оборудование, образуются большие запасы отдельных видов сырья и материалов. Плохо поставленный учет ведет также и к тому, что заготавливается излишний запас деталей, образуется, таким образом, незавершенное производство, омертвляются ценности, нарушается финансовая деятельность предприятия.

XVIII Всесоюзная партконференция потребовала, чтобы пред-

приятия промышленности и транспорта имели правильно поставленный учет оборудования, всякого рода имущества и материалов. «Работа предприятий, где отсутствует сколько-нибудь нормальный учет, — указывается в резолюции XVIII конференции ВКП(б), — чревата неожиданными. На таких предприятиях неизбежны срывы производства, вследствие неожиданной для руководителя нехватки материалов, полуфабрикатов, инструментов, оборудования».

Строжайший учет всех материальных ценностей необходим и для того, чтобы предотвратить всякого рода злоупотребления и хищения. Хорошо поставленный учет не даст возможности жуликам и проходнякам поживиться за счет народного добра.

Многое для организации учета могут и должны сделать не только руководители, но и сами трудящиеся, в первую очередь те, кому доверено хранение материальных ценностей, кому поручено практическое ведение учета. Конторщики, счетоводы, бухгалтеры, сотрудники материальных складов, снабженцы, учетчики готовой продукции — это работники, которым государство оказало большое доверие. Они должны вести дело так, чтобы ни одна, хотя бы и незначительная, деталь не ускользнула от учета и не пропала зря.

Обязанность партийных и общественных организаций — повседневно воспитывать массы в духе бережливости. Надо добиться того, чтобы все материальные ценности, все виды незавершенной и готовой продукции, оборудование, инструменты, различное имущество находились на строжайшем учете. Правильно поставленный учет — зеркало работы предприятия.

Каждый хозяйственный обязан экономически грамотно руководить вверенным ему заводом, фабрикой. Это значит, что руководитель предприятия должен знать не только, какими материальными ценностями он располагает: он должен отдавать себе ясный отчет в том, какова себестоимость продукции, каков уровень производительности труда, каково финансовое состояние предприятия, как используется оборудование, как выполняются нормы выработки.

Почаще заглядывая в учетные ведомости, руководитель будет в состоянии крепко держать в руках предприятие, уверенно направлять работу всего цеха, во время принимать необходимые меры, чтобы работа шла нормально, ритмично, без перебоев, чтобы план выполнялся ежедневно и всеми.

ОБ ОБЯЗАТЕЛЬНЫХ ПОСТАВКАХ ЛЬНА-ДОЛГУНЦА, СРЕДНЕ-РУССКОЙ И ЮЖНОЙ КОНОПЛИ ГОСУДАРСТВУ КОЛХОЗАМИ И ЕДИНОЛИЧНЫМИ ХОЗЯЙСТВАМИ

В целях дальнейшего развития льноводства и коноплеводства в колхозах, обеспечения промышленности сырьем и удовлетворения нужд колхозов в льно-пеньковых изделиях Совет Народных Комиссаров Союза ССР постановил:

1. Отменить существующий порядок заготовок по контрактационным договорам продукции льна-долгунца, средне-русской и южной конопли.

2. Ввести, начиная с урожая 1941 года, обязательные поставки государству продукции:

а) льна-долгунца колхозами и единоличными хозяйствами Архангельской, Вологодской, Горьковской, Ивановской, Калининской, Кировской, Ленинградской, Московской, Молотовской, Новосибирской, Омской, Орловской, Рязанской, Смоленской, Тульской и Ярославской областей, Алтайского и Красноярского краев, Коми, Марийской, Удмуртской и Чувашской АССР, Белорусской и Украинской ССР;

б) средне-русской и южной конопли колхозами и единоличными хозяйствами Воронежской, Горьковской, Джамбулской, Иркутской, Кубышевской, Курской, Новосибирской, Омской, Орловской, Пензенской, Рязанской, Свердловской и Тамбовской областей, Алтайского, Красноярского, Краснодарского и Орджоникидзевского краев, Башкирской, Кабардино-Балкарской, Марийской, Мордовской, Северо-Осетинской, Татарской и Чувашской АССР, Белорусской, Биргизской и Украинской ССР.

3. Установить, что колхозы указанных в пункте 2 настоящего постановления областей, краев и республик привлекаются к обязательным поставкам государству продукции льна-долгунца, средне-русской и южной конопли с каждого гектара пашни, закрепленной за колхозами (включая в размер пашни площади, занятые посевами льна-долгунца и конопли), исчисленной в соответствии с пунктом 2 постановления Совнаркома Союза ССР и ЦК ВКП(б) от 11 апреля 1940 года «Об обязательных поставках зерна и риса государству колхозами и единоличными хозяйствами» и Постановлением Совнаркома Союза ССР от 19 сентября 1940 года «Об освобождении колхозов от обязательных поставок зерна, риса, картофеля, овощей и сена государству с площадей, занятых под посадками хмеля».

4. Обязать советы народных комиссаров союзных и автономных республик, исполнительные комитеты краевых и областных Советов депутатов трудящихся в соответствии с установленными нормами обязательных поставок продукции льна-долгунца, средне-русской и южной

конопли по республике, краю и области установить порайонные годовые нормы обязательных поставок государству колхозами льна-долгунца и средне-русской конопли в переводе на волокно, семян льна-долгунца и средне-русской конопли, стебля и семян южной конопли — в килограммах с гектара, с указанием среднего номера волокна, тресты и сорта стебля южной конопли и, по утверждении их Совнаркомом СССР, опубликовать к 10 апреля 1941 года.

При установлении порайонных норм допускать уменьшение или увеличение норм, а отдельные районы и колхозы, не имеющие посевов или имеющие незначительные посевы льна-долгунца и конопли, вовсе освобождать от поставок продукции льна-долгунца и конопли с тем, однако, чтобы полностью были соблюдены установленные в целом для республики, края, области и района нормы обязательных поставок.

Нормы обязательных поставок колхозами, не обслуживаемыми МТС, должны быть на 10 проц. выше норм, установленных для колхозов, обслуживаемых МТС данного района.

Для колхозов, имеющих семеноводческие посевы, нормы обязательных поставок государству семян льна-долгунца, средне-русской и южной конопли устанавливаются в общем порядке, а остальной урожай семян сверх норм сдается колхозами государству в порядке госзакупки.

Нормы сдачи по волокну и тресте с селекционных, широкорядных семеноводческих по-

севов льна-долгунца, средне-русской и южной конопли, произведенных по плану Наркомзема СССР, устанавливаются в половинном размере от порайонных норм.

5. Предоставить колхозам право сдавать взамен семян льна-долгунца — семена конопли или взамен семян конопли — семена льна-долгунца по эквиваленту центнер за центнер, а также сдавать взамен пеньки волокно льна-долгунца или взамен волокна льна-долгунца пеньку по эквиваленту за два центнера номера волокна льна-долгунца один центнер номера пеньки.

6. Единоличные хозяйства и неорганизованные кустары, имеющие посевы льна-долгунца и конопли, привлекаются к обязательным поставкам с площади фактического посева по норме сдачи с 1 гектара: волокна льна-долгунца 150 килограммов средним № 9,5, пеньки 120 килограммов средним № 5, семян льна-долгунца — 120 килограммов и семян конопли — 110 килограммов.

Установить, что колхозные дворы Курской и Пензенской областей, Мордовской АССР, имеющие посевы конопли, привлекаются к обязательным поставкам с площади фактического посева по норме сдачи с 1 гектара: пеньки — 80 килограммов средним № 5 и семян конопли — 70 килограммов.

7. Установить на 1941 год следующие календарные сроки выполнения годовых обязательств по поставкам государству продукции льна-долгунца, средне-русской и южной конопли в процентах от годового плана:*)

I. ПО ЛЬНУ-ДОЛГУНЦУ.

| Области, края, республики | Наименование продукции | Сроки сдачи в процентах к плану | | | | | | |
|-----------------------------------------------|------------------------|---------------------------------|----------|---------|--------|---------|--------|---------|
| | | Август | Сентябрь | Октябрь | Ноябрь | Декабрь | Январь | Февраль |
| III. Все остальные области, края и республики | семена | 20 | 50 | 20 | 10 | — | — | — |
| | треста | — | 10 | 35 | 35 | 20 | — | — |
| | волокно | — | — | 15 | 35 | 30 | 20 | — |

8. Установить, что к обязательным поставкам продукции льна-долгунца, средне-русской и южной конопли государству не привлекаются хозяйства, которые освобождены от поставок зерна и риса в соответствии с пунктом 8 постановления Совнаркома Союза ССР и ЦК ВКП(б) от 11 апреля 1940 года «Об обязательных поставках зерна и риса государству колхозами и единоличными хозяйствами».

9. Установить, что сданное по обязательным поставкам волокно льна-долгунца с номера 16 по номер 20 включительно и пенька с номера 8 и выше засчитывается колхозам в вы-

полнение обязательных поставок в полутонном размере, а волокно льна-долгунца выше номера 20 — в двойном размере, трепаная пенька — с надбавкой в 15 проц. Сдаваемую тресту льна-долгунца номер 2,5 и выше, а также тресту конопли 1,3 и выше засчитывать колхозам в выполнение обязательных поставок с надбавкой в размере 50 проц. (по весу и центнерономерам).

*) Календарные сроки публикуются только по льну-долгунцу, третью группу, куда входит Горьковская область.

В СОВНАРКОМЕ СОЮЗА ССР

ОБ ОБЯЗАТЕЛЬНЫХ ПОСТАВКАХ ЛЬНА-ДОЛГУНЦА, СРЕДНЕ-РУССКОЙ И ЮЖНОЙ КОНОПЛИ ГОСУДАРСТВУ КОЛХОЗАМИ И ЕДИНОЛИЧНЫМИ ХОЗЯЙСТВАМИ

(Окончание)

10. Установить, начиная с урожая 1941 года, новые заготовительные цены на волокно и тресту льна-долгунца, пеньку и тресту конопля, семена льна-долгунца, средне-русской и южной конопля, согласно приложениям №№ 1, 2 и 3*.

11. Установить, что заводы первичной обработки льна-долгунца и конопля доплачивают колхозникам - возчикам, сверх начисляемых им колхозам трудней, за перевозку тресты на завод по 6 копеек за центнер с километра при расстоянии от 6 до 15 километров и по 10 копеек за центнер, начиная с 16 километра и дальше.

12. Установить, что продажа государству волокна льна-долгунца, пеньки, тресты и стебля южной конопля производится колхозами после выполнения ими обязательных поставок и натуроплаты за работы МТС, а семян льна-долгунца, средне-русской и южной конопля производится колхозами после выполнения ими обязательных поставок, натуроплаты за работы МТС, возврата семенной ссуды и засыпки семенных фондов.

13. Установить, что колхозы, продающие государству продукцию льна-долгунца и конопля, помимо заготовительной цены получают надбавку к цене в следующих размерах:

а) при продаже волокна льна-долгунца, пеньки, тресты, семян льна-долгунца, средне-русской и южной конопля до 10 проц. к обязательным поставкам — в размере 100 проц. к заготовительной цене за всю проданную продукцию;

б) при продаже волокна льна-долгунца, пеньки, тресты, семян льна-долгунца, средне-русской и южной конопля свыше 10 проц. до 25 проц. к обязательным поставкам — в размере 200 проц. к заготовительной цене за всю проданную продукцию;

в) при продаже волокна льна-долгунца, пеньки, тресты, семян льна-долгунца, средне-русской и южной конопля свыше 25 проц. к обязательным поставкам — в размере 300 проц. к заготовительной цене за всю проданную продукцию;

г) при продаже стебля южной конопля до 25 проц. к обязательным поставкам — в размере 100 проц., а при продаже свыше 25 проц. к обязательным поставкам — 150 проц. к заготовительной цене за весь проданный стебель.

14. Установить встречную продажу колхозам и колхозным дворам за каждый сданный ими центнер семян льна-долгунца и конопля по обязательным поставкам и натуроплате за работы МТС в размере 2-х килограммов растительного масла (по цене 5 руб. за килограмм) и 15 килограммов жмыха (по цене 7 копеек за килограмм), а по госзакупкам — 12 килограммов растительного масла и 35 килограммов жмыха (по этим же ценам).

15. Принимать от колхозов в счет выполнения обязательных

поставок зерна государству и натуроплаты за работы МТС волокно и тресту льна-долгунца и конопля из расчета: один центнер волокна льна-долгунца средним № 10 или один центнер пеньки средним № 5 за пять центнеров зерна; один центнер тресты льна-долгунца средним № 1,0 или один центнер тресты конопля средним № 0,5 за 50 килограммов зерна.

При сдаче колхозом волокна льна-долгунца, пеньки и тресты в счет выполнения обязательств по зернопоставкам выплачивать 50 проц. стоимости сданной продукции, а остальные 50 проц. выплачивать колхозу после выполнения им годового обязательства по сдаче волокна льна-долгунца, пеньки и тресты.

В случае невыполнения колхозом обязательств по сдаче продукции льна-долгунца и конопля в сроки, установленные настоящим постановлением, сданные в счет хлебосдачи волокно и треста льна-долгунца и конопля обрабатываются в выполнение обязательств по этой продукции, а зачетное количество зерна взмывается с колхоза в бесспорном порядке натурой.

16. Рекомендовать колхозам, не привлекаемым к обязательным поставкам государству продукции льна-долгунца и конопля, сеять лен-долгунец или коноплю для обеспечения своих хозяйственных потребностей.

17. Выполнение установленных настоящим постановлением обязательств по сдаче продукции льна-долгунца и конопля государству является первоочередной обязанностью каждого колхоза и единоличного хозяйства, причем невыполнение обязательств будет караться законом.

18. Безусловно воспрещается местным органам власти и заготовительным органам налагать на колхозы и единоличные хозяйства обязательства по сдаче продукции льна-долгунца и конопля, превышающие погектарные нормы.

Все излишки продукции льна-долгунца и конопля, после выполнения обязательств по сдаче государству, остаются в полном распоряжении колхозов и единоличных хозяйств.

19. Возложить приемку продукции льна-долгунца, средне-русской конопля и стебля южной конопля, поступающей в порядке обязательных поставок, а также проведение закупок этой продукции на Наркомтекстиль СССР в районах его деятельности и на Центросоюз в остальных районах.

Приемку семян южной конопля, семян льна-долгунца и конопля от семеноводческих колхозов возложить на Наркомзем СССР (Госсортфонд).

ПРИЛОЖЕНИЕ № 1

Заготовительные цены на волокно, кудель, тресту и сырец льна-долгунца.

(в рублях за центнер)

Table with 10 columns: Sort number, Price, Flax kudel, Flax straw, Flax seed, Flax seed (factory). Rows 3-32.

Пакля льняная I сорт — 40 руб. за центнер. II сорт — 30 руб. за центнер.

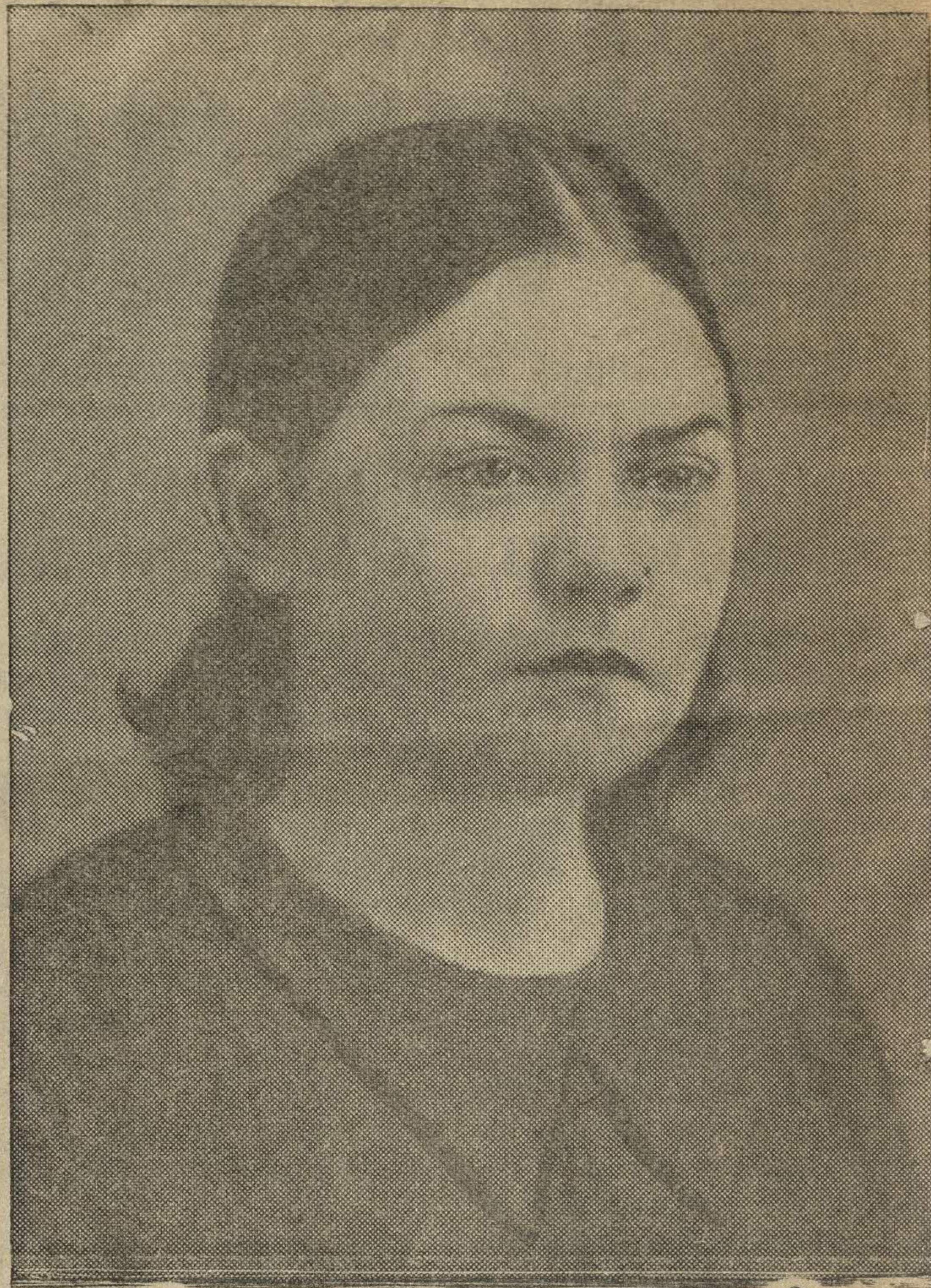
ПРИЛОЖЕНИЕ № 3

Цены на семена льна-долгунца, средне-русской и южной конопля.

(в рублях за центнер 100% чистоты)

Table with 2 columns: Seed type, Price. Rows include Super-elite, I-reproduction, II-reproduction, III-reproduction, and various seed types.

*) Приложение № 2 не публикуем. Приложение № 3 публикуем цены только на семена льна-долгунца.



НА СНИМКЕ: стахановка войлочно-щеточной фабрики т. Андронина. На изготовлении матрацев-перинок она выполняет производственное задание на 200-220 проц.

Выполнять план по всем показателям

С СОВЕЩАНИЯ ПАРТИЙНО-ХОЗЯЙСТВЕННОГО АКТИВА МЕХАНИЧЕСКОГО ЗАВОДА

В целях выполнения решений XVIII Всесоюзной партконференции на механическом заводе за последнее время был проведен ряд организационно-технических мероприятий.

На днях состоялось совещание партийно-хозяйственного актива механического завода. Был заслушан доклад директора т. Курочкина о реализации решений XVIII конференции ВКП(б). На совещании присутствовало 49 чел. По докладу т. Курочкина в прениях выступило 14 чел.: тт. Бруглов — главный бухгалтер, Рожков — начальник цеха, Гаврюшин — стахановец, Зорин — мастер, Разгулов — стахановец и др.

Докладчик и выступающие в прениях отмечали улучшение работы завода. В производстве введен ежедневный график, наводится чистота. Из числа передовых людей завода организованы бригады по экономии электроэнергии, материала. Но вместе с тем перед коллективом остро стоят еще нерешенные задачи, особенно по снижению себестоимости выпускаемой продукции, по дальнейшему улучшению работы всех звеньев производства. Снижению себестоимости здесь до сих пор мало уделяют внимания. В результате по отдельным статьям цеховых расходов в план не уложимся. Например, по статье износ инструмента и инвентаря в январе было запланировано 4566 руб., израсходовано 7934 руб., в феврале по этой статье расход получился на 225,3 проц. Правда сейчас часть старого инвентаря заменяется

новым, но нужно сказать, что инструмент расходуется небрежно, есть случаи утери, поломки его.

Исключительно плохо используется внутривзаводской транспорт. По этой статье в январе перерасходовано 1779 руб., а в феврале 2406 руб. Имеется перерасход в цехах и по основной заработной плате рабочих и служащих. Все это уродует себестоимость продукции.

Совещание немало уделило внимания вопросу изжития брака, которого на заводе еще много. В январе было 76 случаев брака, в феврале 57. Большое количество брака падает на ночную смену. Например, с 1 по 20 марта из 19 случаев — 13 было совершено ночью. Это говорит за то, что в ночных сменах плохо осуществляется хозяйственный контроль.

Чтобы изжить недостатки, работать еще лучше, совещание партийно-хозяйственного актива приняло план работы на второй квартал, в котором конкретно указано какие мероприятия, когда нужно провести и кто за них отвечает.

На начальников цехов возложена ответственность к 1 апреля в цеха спустить технологические карточки и обеспечить точное выполнение технологической дисциплины. К 20 мая закончить проектные работы по замене цветных металлов в реверсивных муфтах и насосах, до 20 апреля навести чистоту на территории завода, поселка, управления завода и другие мероприятия. А. ВАГАНОВ. Плановик механического цеха.

НА ЧЕТЫРЕ ДНЯ РАНЬШЕ СРОКА

Коллектив войлочно-щеточной фабрики производственную программу 27 марта выполнил на 101,5 проц. В последний день завершения квартальной программы стахановцы т. Ручонин

на дневное задание выполнил на 214 проц., т. Кочнев на 189 проц., т. Дворников на 321 проц., а т. Чьякина на 325 проц.

А. ЛУГИНИН.

Честный труд будет богато вознагражден

(О производственном плане колхоза имени Тимирязева, Городецкого района)

1. Первые расчеты

Исполком Городецкого райсовета установил для колхоза имени Тимирязева следующую урожайность: по зерновым культурам—16 центн., льноволокну—5,6 центн., по овощам—197 центн.

по продуктивности животноводства. В среднем каждая фуражная корова должна надать 2.100 литров молока.

Исходя из государственных планов, правление артели до вело до бригад следующие задания по урожайности.

| БРИГАДЫ | Урожай с га в центнерах | | | | | | | Всего зерновых |
|------------------|-------------------------|---------------|------|-------|-------|-------|-------------|----------------|
| | Озим. рожь | Озим. пшеница | Овес | Просо | Греча | Горох | Яров. пшен. | |
| 1. Бригада № 1 | 18,5 | 18 | 17 | 13 | — | — | 13 | 17,7 |
| 2. Бригада № 2 | 20 | 18 | 19 | — | — | 14 | — | 18,85 |
| 3. Бригада № 3 | 19 | 17 | 17 | 11 | — | 10 | 13 | 16,97 |
| 4. Бригада № 4 | 18 | 17 | 15,5 | 13 | — | — | — | 16,07 |
| 5. Бригада № 5 | 16 | 17 | 15 | — | — | — | — | 15,69 |
| 6. Бригада № 6 | 16 | — | 16 | 11 | — | — | — | 14,47 |
| 7. Бригада № 7 | 15 | — | 14 | — | 12 | — | — | 18,25 |
| 8. Бригада № 8 | 16,5 | 15 | 15 | — | 12 | — | — | 15,28 |
| Всего по колхозу | 16,7 | 17,2 | 15,5 | 12 | 12 | 12 | 13 | 16 |

При планировании урожая культур по бригадам и звеньям принимались во внимание почвенные различия, предшествующие работы, степень удобрения и т.д. Удобрения же, заготовленные бригадами и звеньями в порядке самоинициативы, колхоз

в расчеты не принимал. При планировании удоев учитывалось качество коров и фактические их удои за минувшие годы. Все плановые задания рассмотрены и утверждены правлением и затем общим собранием колхоза.

II. Организация звеньев и закрепление площадей

Полеводческие бригады колхоза имеют 5 зерновых культур, 2—пропашных и лен. По овощам работает специальная бригада. За каждым звеном закреплено всего 3—5 культур. Прежде чем приступить к комплектованию звеньев, правление подсчитало трудовые ресурсы, сократило административно-управленческий и обслуживающий персонал, что дало возможность закрепить за полеводством больше колхозников, чем в прош-

лом году. Всего в колхозе создано 28 звеньев, в том числе 2 звена по овощеводству и 2 по садоводству. В звене 12—17 человек, а в бригаде 3—5 звеньев. В звенья включены все колхозники бригады, за исключением занятых на постоянной работе — бригадира, конюхов и кузнецов. За каждым звеном закреплены культуры. Вот, как это выглядит в бригаде № 1:

| НАЗВАНИЕ КУЛЬТУР | Звенья | | | | Всего в бриг. |
|-------------------|---------|-----------|-------------|-----------|---------------|
| | Горской | Фитичевой | Коноваловой | Борухиной | |
| 1. Просо | 1,00 | — | 1,00 | — | 2,0 |
| 2. Вика на зерно | — | 5,00 | — | — | 5,0 |
| 3. Яровая пшеница | — | — | — | 5,0 | 5,0 |
| 4. Лен | 3,75 | 3,75 | 3,75 | 3,75 | 15,0 |
| 5. Картофель | 6,00 | 6,00 | 6,00 | 6,00 | 24 |
| 6. Сем. клевера | 5,00 | 5,00 | 5,00 | 5,00 | 20 |

Остальные культуры (рожь, пшеница, овес) за звеньями не закреплены.

В среднем на каждого колхозника звена приходится не более гектара всех культур. При такой нагрузке звено имеет возможность быстро и высококачественно обработать каждую из закрепленных культур и участвовать в общбригадных

работах. Следует отметить, что в некоторых колхозах продолжают смотреть на звенья, как на «женское дело» и под всякими предлогами не включают в них мужчин. Руководство колхоза имени Тимирязева эту грубую ошибку исправило: все трудоспособные мужчины, а также и подростки включены в звенья.

III. Нормирование труда

Правление артели составило перечень всех необходимых работ по каждой культуре. На основе новых норм выработки и оценок труда выведены затраты трудодней на один гектар (в среднем 58 трудодней на гектар посева). Нормы выработки увеличены на основе достижений передовых бригад.

Так, например, норма выработки на весновспашке 2-лемешным плугом и при глубине пахоты до 20 см, повышена с одного гектара до 1,2, а на перепашке — до 1,4 гектара.

В результате пересмотра норм затраты трудодней сокращаются следующим образом:

| КУЛЬТУРЫ | Затрачено трудодней на га в 1940 г. | Будет затрачено трудодней в 1941 году |
|----------------|-------------------------------------|---------------------------------------|
| Озимая рожь | 36 | 28 |
| » пшеница | 29,5 | 25 |
| Яровая пшеница | 30 | 25 |
| Овес | 21,37 | 20 |

IV. Что даст перевыполнение планов

Все бригады и звенья, все работники животноводства колхоза единодушно решили бороться за перевыполнение установленных планов. Учитывая обязательства, взятые звеньями и бригадами, колхоз решил добиться в 1941 г. следующих урожаев в центнерах с гектара:

| КУЛЬТУРЫ | План | Обязательство колхоза |
|----------------------|-------|-----------------------|
| Зерновых | 16,0 | 17,4 |
| Льноволокна | 5,6 | 7 |
| Льносемена | 4,5 | 5 |
| Картофеля | 157 | 180 |
| Овощей | 197,6 | 225 |
| Кормовых корнеплодов | 276 | 400 |

Звено т. Горычева взяло такое обязательство:

| НАИМЕНОВАНИЕ КУЛЬТУР | По плану | | Обязательство (Урожай с га) |
|----------------------|--------------|-------------------------|-----------------------------|
| | Площадь в га | Урожай с га в центнерах | |
| Лен | 3,25 | 6,45 | 13 |
| Просо | 0,5 | 11 | 15 |
| Семена клевера | 5 | 1,76 | 2 |
| Картофель | 5 | 165 | 180 |

Звено т. Гусевой взяло следующие обязательства по овощным культурам:

| НАЗВАНИЕ КУЛЬТУР | Площадь в га | Плановый урожай в центнерах | Обязательство (урожай с га в центнерах) |
|------------------|--------------|-----------------------------|-----------------------------------------|
| Капуста | 1 | 175 | 250 |
| Огурцы | 1,7 | 200 | 250 |
| Морковь | 1 | 240 | 280 |
| Помидоры | 1,3 | 175 | 180 |
| Свекла столовая | 1 | 170 | 240 |

Эти обязательства имеют под собой реальную почву. Созданы основные предпосылки для получения высоких урожаев колосовых и пропашных культур. Так, под озимые культуры внесено по 23 тонны навоза на гектар. Под яровые — вносятся торф, компостированный навозом и минеральными туками — по 10 тонн, а также зола и птичий помет — по 75 тонн, и другие местные удобрения.

Осенью все участки под яровые были вспаханы под зябь. Семена очищены, проверены и признаны кондиционными. Бригада собирается провести весенний сев в 7—9 рабочих дней. Производственный план предусматривает углубление пахотного слоя, проведение полного комплекса агромероприятий под лен.

Колхозники кровно заинтересованы в том, чтобы все организационные и агрономические мероприятия были полностью проведены. Ведь если, например, бригада № 1 и все звенья этой бригады выполнят свои обязательства по всем культурам, то каждый член бригады получит в среднем, в порядке дополнительной оплаты, свыше 50 килограммов хлеба, свыше 65 килограммов льноволокна и по 1.000 рублей деньгами. Бригадир т. Нарычев получит на руки 75 килограммов хлеба и значительную сумму денег.

Большие выгоды от выполнения своих обязательств получают звенья, выращивающие овощи. При выполнении обязательств им выдадут дополнительно по 10 центнеров различных овощей.

Свинарка тов. Мотовилкина взяла обязательство получить от 12 свиноматок по 22 деловых поросенка (план 12). При выполнении этого обязательства т. Мотовилкина получит в личное пользование 24 поросенка.

Если председатель колхоза Иван Иванович Емельянов обеспечит выполнение бригадами и звеньями взятых обязательств по урожайности зерновых, технических и овощных культур, то оплата его труда увеличивается на 25 процентов. В год это составит 240 трудодней и 1.200 рублей деньгами.

Агротехник Иван Александрович Варварин получит дополнительно натурой на 168 трудодней и кроме этого деньгами 840 рублей.

Приведенные цифры — лучшее доказательство огромного мобилизующего значения новой системы дополнительной оплаты труда передовых колхозников.

А. МАЛЫГИН.

Зав. сельхозотделом обкома ВКП(б). (Г.К. от 27 марта с.г.)

КОЛХОЗ ИМ. КИРОВА УТВЕРЖДЕН УЧАСТНИКОМ ВЫСТАВКИ

Колхоз имени Кирова, 1-го Кумохинского сельсовета, в 1939 и 1940 гг. являлся участником Всесоюзной сельскохозяйственной выставки. Он награжден дипломом второй степени, премирован 5000 руб. и мотоциклом.

В истекшем году колхоз снял самый высокий в районе урожай льна и зерновых культур.

На него оформлены материалы для участия на выставке широким показом в этом году. Надеемся получить из выставочного комитета письмо, в котором сообщается, что наш колхоз утвержден участником на выставку и посланные нами экспонаты выставочным комитетом получены.

Ф. КОМИССАРОВ.

Наши постоянные КОМИССИИ

Постоянной комиссией по сельскому хозяйству в Митрофановском сельсовете руководит депутат сельского совета, секретарь комсомольской организации т. А. Панина. Она энергично взялась за общественную работу, привлекла актив.

В постоянной комиссии по сельскому хозяйству активно участвуют депутаты сельсовета и актив, всего 19 чел. Все члены этой комиссии проводят работу на определенных участках, в которых они прикреплены: проверяют как колхозы готовятся к весенне-посевной кампании, разъясняют решения партии и правительства, мобилизуют колхозников на получение в текущем году высокого урожая. Сейчас члены комиссии разъясняют колхозникам постановление СНК СССР и ЦК ВКП(б) о дополнительной оплате труда колхозников. В итоге улучшилась подготовка к весеннему севу. Семенами яровых культур колхозы обеспечены, они доведены до посевных кондиций. Огромно повышены машины и сельскохозяйственный инвентарь. Лучшее чем в прошлом году идет в колхозах и заготовка местных удобрений.

Председатель постоянной комиссии т. А. Панина оказывает большую помощь исполкому сельского совета. Эта комиссия работает по плану. Члены комиссии депутаты тт. И. Печенков, А. Липина повседневно ведут работу со своими избирателями. На их участках избиратели досрочно рассчитываются с государством по финансовым платежам и госпоставкам.

Однако комиссия мало уделяет внимания общественному животноводству. Не случайно на молочно-товарных фермах колхозов имени Крупской и «11 лет Октября» много беспорядков. Постановление СНК СССР и ЦК ВКП(б) о создании вокруг города Горького картофельно-овощной и животноводческой базы реализуется в этих колхозах крайне неудовлетворительно.

Постоянной школьной комиссией в нашем сельсовете руководит депутат т. Д. Смирнов. Первое время он работал неплохо, привлек в помощь к себе 12 чел. актива. Но в текущем году т. Смирнов не выполняет те задачи, которые стоят перед школьной комиссией. Он ни разу не собирал членов комиссии и актив.

Председатель комиссии т. Смирнов, члены т. Д. Ганчев и др. в Митрофановской школе не бывают, самоустранились от руководства ликвидацией неграмотности и малограмотности. В сельсовете из 64 неграмотных и малограмотных обучается всего 24 чел. Тов. Смирнов мало оказывает помощи исполкому сельского совета, он забыл о своих депутатских обязанностях.

Тов. Смирнов о своей работе отчитывался на сессии сельсовета, где ему дали указания, но он их не выполняет.

И. ДЕНИСОВ.
Председатель Митрофановского сельсовета.

ЗА РУБЕЖОМ

ВОЙНА В ЕВРОПЕ И АФРИКЕ

(ДНЕВНИК ВОЕННЫХ ДЕЙСТВИЙ)

Война на море принимает все более широкий размах. В течение 26 марта германские самолеты уничтожили и серьезно повредили в Атлантическом океане и Северном море несколько английских судов.

Как передает агентство Рейтер, легкие силы английского военно-морского флота, действующие в Северном море, отразили ряд атак германских торпедных катеров на караваны английских торговых пароходов.

На фронтах в Албании происходили бои местного характера. Итальянская авиация бомбардировала греческие морские и воздушные базы.

В восточной части Средиземного моря продолжались налеты

германо-итальянской авиации на английские суда.

В Северной Африке германские и итальянские отряды заняли после кратковременного боя пункт Эль-Агеиля, отбросив англичан на восток. Агентство Рейтер утверждает, что в лондонских военных кругах не придают большого значения заявлению противником этого пункта, в котором имеется лишь посадочная площадка для самолетов и небольшая радиостанция.

По сообщению агентства Рейтер, 27 марта английские войска после 7-недельной осады взяли город Керен (Эритрея). В Абиссинии англичане заняли город Харар.

(ТАСС).

СОБЫТИЯ В ЮГОСЛАВИИ

За последние дни по всей Югославии прокатилась волна митингов и собраний протеста против внешнеполитической ориентации правительства Цветковича. На митинге в городе Брагуевац присутствовало 10 тысяч человек, в городе Цетинье — 5 тысяч.

Правительство Цветковича, напуганное этими собраниями и митингами, начало принимать срочные меры. Армии и полиции были даны указания применять оружие.

Как передают из Белграда, принц-регент Павел ушел в отставку. (Павел был первым регентом в регентском совете, созданном в виду несовершеннолетия короля Петра II). Петр II объявил о переходе королевской власти в его руки. Образовано новое правительство. Ряд членов ушедшего в отставку правительства арестован. Среди арестованных — бывший премьер-министр Цветкович. По слухам, принц-регент Павел бежал.

(ТАСС).

МАНИФЕСТ КОРОЛЯ ПЕТРА II

27 марта король Петр II обратился к народу со следующим манифестом: «Сербы, хорваты, словены! В этот тяжелый для нашего народа момент я решил взять в свои руки королевскую власть. Регентский совет подал в отставку. Мои верные армия и флот сразу же передали себя в мое распоряжение и уже выполняют мои приказы. Я призываю всех сербов, хорватов и

словен объединиться вокруг трона. При внешних тяжелых обстоятельствах это является наилучшим средством, чтобы поддержать порядок внутри и мир во вне. Я поручил генералу Душану Симовичу сконструировать новое правительство. Я призываю всех граждан и все органы власти выполнить свой долг по отношению к королю и родине».

(ТАСС).

Заявление генерала Антонеску

Как передают в кругах иностранных журналистов, 26 марта глава румынского правительства генерал Антонеску на приеме представителей иностранной и румынской печати заявил, что 1.300 тысяч трансильванских румын, оказавшихся в Венгрии в результате венского арбитражного решения, находятся сейчас «в рабских условиях». По словам Антонеску, венгерские власти всячески издеваются над румынскими населением в венгерской части

Трансильвании. В связи с таким отношением венгров к румынам, заявил Антонеску, я вынужден буду просить Рим и Берлин о пересмотре венского решения. В противном случае в Румынии может произойти внутренний взрыв, за который я не могу нести моральной ответственности. До тех пор, пока не будет разрешен вопрос с Трансильванией, в этой части Европы не будет спокойствия.

(ТАСС).

Беседа между Гитлером и Мацуока

Германское информационное бюро передает, что 27 марта между Гитлером и японским министром иностранных дел

Мацуока состоялась беседа, продолжавшаяся 2 часа 30 минут.

(ТАСС).

Рузвельт подписал новый законопроект

Как передает агентство Ассошиэтед Пресс, Рузвельт подписал законопроект об ассигновании 7 миллиардов долларов на осуществление программы,

предусмотренной законом о передаче займы или в аренду американского вооружения.

(ТАСС).



Общее собрание Академии наук СССР

На открывшемся 27 марта общем собрании Академии наук СССР с отчетным докладом об итогах научно-исследовательских работ 1940 г. выступил президент Академии наук академик Комаров. Он привел интересные цифры и факты, показывающие огромный рост советской науки и ее кадров за последние годы.

Академия объединяет около 5000 работников науки и техники. В ее филиалах и базах около 1200 научных сотрудников. За 1940 г. опубликовано около 2000 научных трудов.

Академия готовит новые кадры ученых. В институтах и лабораториях Академии учатся свыше одной тысячи аспирантов.

Забота партии и правительства о науке находит яркое отражение в бюджете Академии. В 1929 г. он составлял 4,2 миллиона рублей. В 1936 г. — 97,5 миллиона, в 1940 г. — свыше 176 миллионов рублей.

(ТАСС).

ШАХМАТНЫЙ МАТЧ-ТУРНИР

В четвертом туре, состоявшемся 27 марта, Лилменталь, играя против Кереса, добился лучшей позиции и в отложенном положении имеет шансы на выигрыш.

Ростовскому гроссмейстеру Бондаревскому, игравшему против Ботвинника, удалось добиться большого позиционного преимущества. Однако, из-за нескольких неточных ходов Бондаревского партия отложена в обоюдно остром положении.

Вступил в игру чемпион Украины Болеславский. Он играл со Смысловым. Несмотря на изобретательную защиту Смылова, партия отложена в положении, значительно лучше для чемпиона Украины.

(ТАСС).

Новые географические карты и атласы

В этом году намечается издание более 4 миллионов экземпляров различных географических атласов. Впервые будут изданы атласы для учащихся 7-8 классов.

В течение года должно быть выпущено 100 тысяч экземпляров карманного атласа мира и 50 тысяч экземпляров карманного атласа СССР. Предстоит также выпуск 200 тысяч физических глобусов, 1.700.000 экземпляров учебных географических и 700 тысяч учебных исторических карт.

(ТАСС).

ИЗВЕЩЕНИЕ

29 марта с. г., в 7 ч. 30 мин. вечера, в помещении клуба им. Лозовского райком ВЛКСМ и комитет по делам физкультуры и спорта проводит ВЕЧЕР ФИЗИКУЛЬТУРНОГО АКТИВА.

ПОВЕСТКА ДНЯ:

1. Доклад об итогах зимнего сезона и задачи на летний период.
2. Художественная часть.

Райком ВЛКСМ, Комитет по делам физкультуры и спорта.

Больше ответственности за жилфонд и складские помещения

Жилищное управление при городском совете депутатов трудящихся ежегодно сдает организациям, предприятиям и учреждениям города складские, торгово-производственные и учебно-технические помещения.

Большинство арендаторов, как заготовлен (управляющий Малышев), раймаг (зав. Гуляков), столовая ТОРГ'а (зав. Апрель) и др. заботятся о сохранности помещений. Но есть и такие арендаторы, которые к государственному имуществу относятся небрежительно. Маслозавод (управляющий Фомичев) арендует склады по ул. М. Горького № 78—79 и производственное помещение на Пролетарской площади д. № 41 содержит в безобразном состоянии.

В течение нескольких лет маслозавод не производил текущего ремонта, как-то: покраска кровли, рам, дверных проемов. В складах (ледник) стены осыплются, перекрытие ниже ветхое, балки окорочены и т. д.

Не лучше содержит здания хлебобулочный комбинат. Склад по ул. М. Горького № 80 в халатном состоянии. Нижнее перекрытие сняли в прошлом году и не восстановили его до настоящего времени.

М. Песочинское сельпо (председатель т. Мишанов) два года не может отремонтировать входную площадку у базы.

Неряшливо содержит помещения ряд руководителей учреждений. Так, здание райсо с наружной стороны неприглядно, не поддерживается чистота и внутри. Требуется покраска кровли. Ряд помещений роко в плохом состоянии. Нужно окрасить крыши, отремонтировать водосточные трубы и т. д.

Некоторые руководители организаций считают, что отремонтировать арендованные ими помещения должно лишь жилищное управление. Это неправильно. Арендаторы складов, производственных мастерских, учреждений на основании типового договора (пункты № 29 и 30) обязаны производить весь текущий ремонт учреждения, предприятия.

Учреждения, организации, имеющие на балансе дома городского совета, обязаны производить как текущий, так и капитальный ремонт сами.

В плохом содержании складов, учреждений, предприятий повинно и жилищное управление и домоуправления. Они плохо контролируют выполнение договоров арендаторами и не принимают надлежащих мер к виновникам, не выполняющим договорные обязательства.

П. ПЕРОВ.

С конференции уполномоченных сельпо

На конференции уполномоченных Бриляковского сельпо был заслушан отчет президиума райпотребсоюза о работе за 1940 г.

Присутствующие критиковали правление райпотребсоюза за перебои в торговле товарами первой необходимости, как: оконное и ламповое стекло, лампы и др. Слабо организована торговля товарами из местного сырья: лопатами, горшками, корытами и т. д.

Конференция избрала правление сельпо, ревизионную комиссию.

Н. РЕЗЧИКОВ.

На конференции уполномоченных Пестовского сельпо с отчетным докладом о работе

Собрание родителей сельской школы

23 марта в Шадринской школе, Тархановского сельсовета, состоялось собрание родителей учащихся. С докладом об итогах учебы за треть четверть выступила зав. Шадринской школой т. Солохина О. И. Подробно рассказав родителям о работе школы, т. Солохина призвала родителей оказать всемерную помощь учащимся в успешном окончании учебного года.

Родители задавали много вопросов. В своих выступлениях они заявляли, что примут все меры к тому, чтобы их дети не отставали в учебе.

Л. ГОРБУНОВ.

Зав. Смиркинским отделением связи.

райпотребсоюза выступил тов. Губарев.

Уполномоченные тт. Чарков М. А., Иванов В. А., Бутин Н. С., Захаров М. Е. и др. в прениях критиковали райсоюз за слабое руководство аппаратом сельпо, за недостаточное внимание к подготовке кадров. Райпотребсоюз еще плохо готовится к весеннему севу. До сих пор не урегулирован вопрос о снабжении колхозов сельскохозяйственным инвентарем, семенами, а также о снабжении продовольствием детских учреждений.

Участники конференции наметили ряд мероприятий по улучшению работы потребительской кооперации.

В. ИВАНОВ.

Ответственный редактор П. МАЛАФЕЕВ.

КИНО-ТЕАТР

29 и 30 марта

новый художественный исторический фильм

СУВОРОВ

в 12 частях.

Начало сеансов в 7 ч. 30 мин. и 9 ч. 30 м. вечера.

Касса с 5 ч. 30 м. вечера.

администрация.

Во всех магазинах сельпо

принимается

шерсть и яйца

в счет госпоставок и госзакупа.

1-1 ЗАГОТКОНТОРА.